

**T.C.
ADNAN MENDERES ÜNİVERSİTESİ
SOSYAL BİLİMLER ENSTİTÜSÜ
MALİYE ANABİLİM DALI
2017-YL-052**

**TÜRKİYE’DE KADININ SİYASİ KATILIMININ
BELİRLEYİCİLERİ: İLLER DÜZEYİNDE ANALİZ**

**HAZIRLAYAN
Sevim YAMAN**

**TEZ DANIŞMANI
Prof. Dr. Sacit Hadi AKDEDE**

AYDIN-2017

T.C.
ADNAN MENDERES ÜNİVERSİTESİ
SOSYAL BİLİMLER ENSTİTÜSÜ MÜDÜRLÜĞÜNE
AYDIN

Maliye Anabilim Dalı Yüksek Lisans Programı öğrencisi Sevim YAMAN tarafından hazırlanan “Kadın İstihdamı ve Siyasi Temsil: İller Düzeyinde Analiz” başlıklı tez, 30.06.2017 tarihinde yapılan savunma sonucunda aşağıda isimleri bulunan jüri üyelerince kabul edilmiştir.

Ünvanı, Adı Soyadı	Kurumu	İmzası
Başkan :Prof. Dr. Sacit Hadi AKDEDE	ADÜ/Nazilli İİBF
Üye : Prof. Dr. Ayla OGUŞ BİNATLI	İEÜ
Üye : Yrd. Doç. Dr. Şansel ÖZPINAR	ADÜ/Nazilli İİBF
Üye : Doç. Dr. Hakan AY	DEÜ
Üye: Yrd. Doç. Dr. Aynur UÇKAÇ	ADÜ/Nazilli İİBF

Jüri üyeleri tarafından kabul edilen bu Yüksek Lisans Tezi, Enstitü Yönetim KurulununSayılı kararıyla tarihinde onaylanmıştır.

Doç. Dr. Ahmet Can BAKKALCI
Enstitü Müdürü

T.C.
ADNAN MENDERES ÜNİVERSİTESİ
SOSYAL BİLİMLER ENSTİTÜSÜ MÜDÜRLÜĞÜNE
AYDIN

Bu tezde sunulan tüm bilgi ve sonuçların, bilimsel yöntemlerle yürütülen gerçek deney ve gözlemler çerçevesinde tarafımdan elde edildiğini, çalışmada bana ait olmayan tüm veri, düşünce, sonuç ve bilgilere bilimsel etik kuralların gereği olarak eksiksiz şekilde uygun atıf yaptığımı ve kaynak göstererek belirttiğimi beyan ederim.

...../...../2017

Sevim YAMAN

ÖZET

TÜRKİYE’DE KADININ SİYASİ KATILIMININ BELİRLEYİCİLERİ: İLLER DÜZEYİNDE ANALİZ

Sevim YAMAN

Yüksek Lisans Tezi, Maliye Anabilim Dalı
Tez Danışmanı: Prof. Dr. Sacit Hadi AKDEDE
2017, 95 sayfa

Toplumda kadınlar ile erkekler arasında eğitim, sağlık, istihdam, siyasi katılım, aile hayatı gibi birçok konuda farklılıklar söz konusudur. Birçok toplumda kadınların ilk görevinin annelik ve ev işleri olarak öngörülmesi kadınları istihdama katılım ve siyasi katılımdan alıkoymaktadır. Dünya nüfusunun yarısını kadınlar oluşturmaktadır, ancak günümüzde hemen her ülkede kadınlarla erkekler eşit koşullara sahip değildir. Yerel yönetimlerin sağladığı hizmetler günlük hayatta kadınlar tarafından daha aktif kullanılmasına rağmen yerel yönetimlerde kadın temsili yok denecek kadar azdır, temsili bir orandan öteye gidememiştir. Gerek siyasi katılımda gerekse istihdama katılımda kadınların önündeki engellerin aşılması ve kadın erkek eşitliğini sağlamaya yönelik çalışmalar yapılmalıdır.

Çalışmamızın ilk bölümünde kadın istihdamı ile bilgiler verilecek, kadın istihdamının önündeki engellere değinilecektir. İkinci bölümde; kadının siyasi katılımı, siyasi katılımın önündeki engeller ve Türkiye’de yerel yönetimlerde kadın temsili ile ilgili bilgiler verilecektir. Üçüncü bölümde ise; kadınların parlamento ve belediye meclisine katılımını etkileyen değişkenler hakkında analiz yapılacaktır.

ANAHTAR SÖZCÜKLER: Kadın İstihdamı, Siyasi Katılım, Yerel Yönetimler, Siyasi Temsil.

ABSTRACT

DETERMINANTS OF THE POLITICAL PARTICIPATION OF WOMEN IN TURKEY: ANALYSIS IN CITIES

Sevim YAMAN

M.sc. Thesis, at Finance

Supervisor: Dr. Sacit Hadi AKDEDE

Differences between men and women in society show differences in many subjects such as education, health, employment, political participation and family life. In many societies, predicting women's first duty as maternity and housework and it prevents women from participating in employment and from political participation. Women make up half of the world's population, but today, in almost every country, men and women don't have equal conditions. Although local governments are more actively used by women in daily life, there is no representation of women in local governments. Something must be done, both in political participation and employment participation, to overcome obstacles in front of women and to ensure gender equality.

In the first part of our thesis, information will be given about women's employment and the obstacles in front of women's employment will be mentioned and In the second chapter; information will be given about; political participation of women, obstacles in front of political participation and women representation in local administrations in Turkey. In the third chapter; the variables affecting women's participation in parliament and municipal councils will be analyzed.

KEYWORDS: Women Employment, Political Participation, , Local Governments, Political Representation.

ÖNSÖZ

Türkiye’de kadının siyasi katılımının belirleyicileri: iller düzeyinde analiz isimli tezde kadın istihdamı ve kadının siyasi temsili ile ilgili çalışmalar yapılmıştır. Tez yazım sürecinde akademik katkı ve yardımları için tez danışmanım Prof. Dr. Sacit Hadi AKDEDE’ye değerli eleştirileri ve katkıları için jüri üyelerime teşekkürlerimi sunuyorum. Bana bu süreçte destek olan çalışma arkadaşlarıma ve aileme teşekkür ederim.

Sevim YAMAN

İÇİNDEKİLER

KABUL ONAY SAYFASI	iii
BİLİM ETİK BİLDİRİM SAYFASI	v
ÖZET.....	vii
ABSTRACT.....	ix
ÖNSÖZ	xi
SİMGELER VE KISALTMALAR DİZİNİ.....	xv
ŞEKİLLER DİZİNİ.....	xvii
ÇİZELGELER DİZİNİ	xix
GİRİŞ.....	1
1. TÜRKİYE’DE KADIN İSTİHDAMI.....	2
1.1. İstihdam ile İlgili Temel Kavramlar.....	2
1.1.1. İstihdam Türleri.....	2
1.2. Kadın İstihdamına Genel Bakış	4
1.3. Kadının Çalışma Hayatına Katılma Nedenleri.....	5
1.4. Kadın İstihdamının Önündeki Engeller.....	6
1.5 Kadın İstihdamının Artırmaya Yönelik Yapılan Çalışmalar ve Yapılması Gerekenler.....	9
1.6. Dünya’da ve Türkiye’de Kadın İstihdamı.....	13
1.6.1. Dünyada Kadın İstihdamı	13
1.6.2 Türkiye’de Kadın İstihdamı	17
2. KADININ SİYASİ TEMSİLİ	27
2.1. Siyasette Kadın Temsilinin Önemi ve Önündeki Engeller	27
2.1.1. Siyasette Kadın Temsilinin Önemi	27
2.1.2. Siyasette Kadının Önündeki Engeller	28
2.2. Dünya’da Ve Türkiye’de Kadının Siyasi Temsili.....	31

2.2.1. Dünya’da Kadının Siyasi Temsili.....	31
2.2.2. Türkiye’de Kadının Siyasi Temsili.....	36
2.3. Siyasi Temsilde Kadın Oranını Artırma Yöntemleri.....	42
2.4. Yerel Yönetimler ve Yerel Yönetimlerde Kadın Temsili.....	48
2.4.1. Yerel Siyasette Kadının Önemi	49
2.4.2. Yerel Yönetimlerde Kadın Temsili	50
2.4.3. Dünya’da Yerel Yönetimlerde Kadın Temsili.....	51
2.4.4. Türkiye’de Yerel Yönetimler ve Yerel Yönetimlerde Kadın Temsili	51
2.4.4.1. Türkiye’de yerel yönetimler	51
2.4.4.2. Türkiye’de yerel siyasette kadın temsili	57
3. İLLER DÜZEYİNDE ANALİZ.....	62
3.1. Literatür Özeti	62
3.2. Veri ve Değişken Seçimi	65
3.3. Yöntem	67
3.4. Ampirik Analiz Sonuçlarının Değerlendirilmesi.....	69
TARTIŞMA VE SONUÇ.....	73
KAYNAKLAR.....	77
ÖZGEÇMİŞ.....	95

SİMGELER VE KISALTMALAR DİZİNİ

AB	: Avrupa Birliđi
AGİT	: Avrupa Güvenlik ve İşbirliđi Teşkilatı
BM	: Birleşmiş Milletler
CEDAW	: Kadına Karşı Her Türü Ayrımcılığın Yok Edilmesi Sözleşmesi
ILO	: Uluslararası Çalışma Örgütü
IPU	: Parlamentolar Birliđi
IULA	: Uluslararası Yerel Yönetimler Birliđi
KA-DER	: Kadın Adayları Destekleme Derneđi
OECD	: Ekonomik Kalkınma ve İşbirliđi Örgütü
TBMM	: Türkiye Büyük Millet Meclisi
TEPAV	: Türkiye Ekonomi Politikaları Araştırma Vakfı
TÜİK	: Türkiye İstatistik Kurumu
TMMOB	: Türk Mühendis ve Mimar Odaları Birliđi
UCLG	: Birleşmiş Kentler ve Yerel Yönetimler Dünya Teşkilatı
WEF	: Dünya Ekonomik Forumu
TBB	: Türkiye Belediyeler Birliđi
EKK	: En Küçük Kareler Yöntemi

ŞEKİLLER DİZİNİ

Şekil 1.1. Dünyada İstihdam Oranları (ILO).....	15
Şekil 2.1. Türkiye’de Partiler Bazında Milletvekili Sayıları.....	39
Şekil 2.2. Türkiye’de Belediye Başkanları (Partiler Bazında)	60

ÇİZELGELER DİZİNİ

Çizelge 1.1. 1955-1990 Yılları Arası Kadın Faaliyet Oranları	19
Çizelge 1.2. 1989-2009 Kadın İstihdam oranları	21
Çizelge 1.3. Okuryazar olmayan nüfus oranı (25+ yaş).....	22
Çizelge 1.4. Yüksekokul veya fakülte mezunu oranı ise;	22
Çizelge 1.5. Medeni Duruma Göre Kadın İstihdamı	23
Çizelge 1.6. İstihdamdaki durumun cinsiyete göre dağılımı.....	23
Çizelge 1.7. Kadın İstihdam Oranları (OECD, AB ve Türkiye)	24
Çizelge 1.8. Ekonomik Faaliyetlere göre kadın istihdamının dağılımı (%).....	25
Çizelge 1.9. Küresel Cinsiyet Uçurumu Endeksi: Türkiye	26
Çizelge 2.1. Kronolojik sıralamaya göre ülkelerin seçme ve seçilme haklarını elde ettikleri yıllar ise.....	32
Çizelge 2.2. Dünya’da Kadınların Parlamentoda Temsil Edilme Oranları	34
Çizelge 2.3. Dünya’da Kadınların Parlamentoda Temsil Edilme Oranları	35
Çizelge 2.4. Geçmişten günümüze meclisteki kadın milletvekili oranları.....	38
Çizelge 2.5. Türkiye’de belediyeler	53
Çizelge 2.6. Nüfus verilerine baktığımızda ise,	53
Çizelge 2.7. Nüfusun büyükşehir belediyeleri ve diğer belediyeler arasında dağılımı ise;	53
Çizelge 2.8. Yıllar itibariyle belediye nüfusunun genel nüfusa oranları ise;	54
Çizelge 2.9. Türkiye’de köy saylarına baktığımızda;	56
Çizelge 2.10. Yıllar itibariyle belediye nüfusunun genel nüfusa oranları ise;	57
Çizelge 2.11. Yıllar İtibariyle Yerel Seçim Sonuçları	59
Çizelge 2.12. 2014 yerel Seçim Sonuçlarına Göre Belediye Başkan Sayıları ve Oranları.....	60
Çizelge 3.1. Literatür Özeti	62
Çizelge 3.2. Değişkenler	65

Çizelge 3.3. Tanımlayıcı İstatistikler.....	66
Çizelge 3.4. Tahmin Sonuçları (Model 1).....	69
Çizelge 3.5. Tahmin Sonuçları (Model 2).....	70
Çizelge 3.6. Tahmin Sonuçları (Model 3).....	71

GİRİŞ

Hem ekonomik, hem politik hem toplumsal temelleri olan çok yönlü bir kavram olarak kadın istihdamı, özellikle gelişmekte olan ülkeler için büyük önem taşımaktadır. İşgücünün önemli bir kısmını oluşturan kadın nüfusun istihdama katılması üretim ve ekonomik büyümeye katkı sağlayacaktır. Kadınların, üretimle birlikte siyasette de yer bulması, ataerkil yapıya sahip ülkelerde toplumsal açıdan kadının birey olarak kendini temsil etmesini kolaylaştıracaktır. Türkiye’de kadın istihdamı yıllar içerisinde artan bir seyir izlese de ücretsiz aile işçiliği, kayıt dışı çalışma, kırdan kente göç gibi işgücü piyasasına ilişkin yapısal sorunlar ve ataerkil aile yapısı gibi toplumsal kökenli gerekçeler nedeniyle erkeklerle kıyaslandığı zaman iş hayatında yeterince yer almadıkları görülmekte ve gelişmiş ülkelerin gerisinde kalmaktadır.

Kadınların istihdama katılımları gibi siyasal hayata katılımları da temsili oranlarda kalmıştır. Kadınlar vermiş oldukları mücadeleler neticesinde seçme ve seçilme hakkını elde etmiş, siyasette aktif rol oynamaya başlamıştır, ancak gerek parlamentoda temsili gerekse yerel yönetimlerde temsilde siyasetin erkek işi olarak görülmesi, kadının yeri evidir gibi görüşler ve kadının siyasi katılımının önündeki engeller nedeniyle yasal hak olmaktan öteye gidememiştir. Kadının siyasi katılımını artırmak ve eşit katılım sağlamak amacıyla, kadınların siyasi katılımının önündeki engeller kaldırılmalı ve gerekli önlemler alınmalıdır. Dünya’da birçok ülkeye göre Türkiye’de kadınlar seçme ve seçilme hakkını erken elde etmişler, ancak temsili bir orandan öteye gidememişlerdir. 2016 Küresel Cinsiyet Eşitsizliği Raporuna göre dünya genelinde Türkiye’de siyasi katılım yok denecek kadar azdır. Her ne kadar parlamentoda katılım yeterli olmasa dahi gelişmiş ülkelerde, kadınların siyasette yerel ölçekte daha aktiftirler, ancak Türkiye’de yerel temsilde oldukça düşüktür. Bu çalışmada kadının siyasi katılımının belirleyicileri ele alınacak ve kadın istihdamının siyasete katılımında etkin olup olmadığına değinilecektir.

1. TÜRKİYE'DE KADIN İSTİHDAMI

1.1. İstihdam ile İlgili Temel Kavramlar

İstihdam geniş ve dar anlamda olmak üzere iki türlü açıklanmaktadır. Geniş anlamda istihdam; üretim faktörlerinin yani emek, toprak ve sermayenin fiili olarak üretimde kullanılmasıdır. Dar anlamda istihdam ise; sadece emek¹ faktörünün ekonomik faaliyetlere katılmasını ifade eder (Kılıçaslan ve Esen, 2012:218). İstihdamın emek faktörü olarak tanımlanmasının nedeni; emek faktörünün istihdam edilip üretim faaliyetlerine katılması sonucunda diğer (sermaye ve toprak) üretim faktörlerinin de istihdam edileceği varsayımdır (Kılıçaslan ve Esen, 2012:218). Çünkü emek; diğer üretim faktörlerini toplayan ve bunları üretime katan değerdir, emek olmadan diğer üretim faktörleri kendi başına üretimde faaliyette bulunamaz (Ekodialog, 2016).

1.1.1. İstihdam Türleri

İstihdamı tam istihdam, eksik istihdam ve aşırı istihdam olarak üç kategoride sınıflandırabiliriz.

Tam istihdam

Tam istidam da kendi içinde geniş ve dar anlamda tam istihdam olmak üzere ikiye ayrılır. Geniş anlamda tam istihdam bir ekonomide tüm üretim faktörlerinin (sermaye, girişim, toprak ve emek) üretime koşılması ve hiç bir faktörün atıl kalmamasını ifade ederken dar anlamda tam istihdam; bir ekonomide çalışmak istek ve arzusunda bulunan tüm insanların iş bulup çalışmasını ifade etmektedir (Dinler, 2011:472). Yani dar anlamda tam istihdam sadece emek faktörünün üretimde kullanılmasıdır (Özdemir ve Esen, 2009:146). Dar anlamda tam istihdam sağlandığında yani çalışmak isteyen herkes iş bulduğunda ekonomideki diğer üretim faktörleri de üretime büyük çoğunlukla katılmış olacaktır.

ILO raporuna göre tam istihdamın üç temel özelliği bulunmaktadır. Bunlar; (Taşçı ve Darıcı, 2010:279).

¹ Emek; insanların iktisadi ihtiyaçlarını karşılayabilmek amacıyla iktisadi faaliyetlerde (mal ve hizmet üretiminde) ücreti karşılığında emeğiyle yer almasıdır (Bekiroğlu, 2010).

- Tam istihdam durumunda çalışmak isteyen ve iş arayan tüm bireyler için iş imkânı bulunmaktadır.
- İş verimliliği mümkün olan en üst seviyededir.
- Çalışanlar iş seçme özgürlüğüne sahiptir ve her çalışan için gerektirdiği beceriyi kazanmaya yönelik olarak mümkün olan tüm alternatifleri denemektedir.

İlk özelliğın olmadığı durumlarda işsizlik meydana gelirken diğeri iki durumda eksik istihdam ortaya çıkmaktadır.

Eksik istihdam

Ekonomide üretim faktörlerinin hepsinin üretime dâhil olmamaları sonucunda atıl bir kapasite meydana gelmekte ve eksik istihdam oluşmaktadır (Dinler, 2011:472). Eksik istihdam söz konusu olduğunda; ekonomide fiili istihdam hacmi tam istihdam hacmine ulaşmamış yani tüm işgücü üretime katılmamış olur (Unay, 2001:346).

ILO'ya göre eksik istihdam görülebilen eksik istihdam ve görülmeyen eksik istihdam olmak üzere ikiye ayrılır. Görülebilen eksik istihdam referans döneminde (bir gün ya da bir hafta) iş başında olsun olmasın yada ücretli yada kendi hesabına çalışanlardan, ekonomik faaliyete göre belirlenen normal zamandan daha az çalışan, gönülsüz çalışan, iş arayan yada böyle işte çalışmaya hazır kişileri kapsayan istihdam edilen zamanda yetersizliğe neden olan istihdam türüdür (İstanbul Sanayi Odası, 2006). Görülemeyen eksik istihdam ise örtülü eksik istihdam ve potansiyel eksik istihdam olmak üzere ikiye ayrılmaktadır. Örtülü eksik istihdam; kişinin gelirinin az olması yada mesleki yeteneğini kullanmaması durumu iken potansiyel eksik istihdam; düşük verimlilik durumudur (İstanbul Sanayi Odası, 2006).

Eksik istihdam sonucunda ekonomide refah kaybı meydana gelirken milli gelirdede olması gereken düzeyin altında gerçekleşir (Dinler, 2011:473).

Eksik istihdam durumunda üretime dâhil olmayan kesim işsizliği oluşturur. İşsizlik bir ekonomide çalışma gücü ve arzusunda olan ve cari ücretten

çalışmaya razı olup iş bulamayan işgücünün var olduğu durumdur (Ekodialog, 2016).

Bir ekonomide işsizlik oranı; işsiz sayısı/işgücü*100 şeklinde ifade edilir.

Aşırı İstihdam

Aşırı istihdam; kullanılan üretim faktörleri tam istihdam seviyesinde olmasına rağmen üretilen mal ve hizmetin toplam talebi karşılamaması durumunda ortaya çıkmaktadır (Kömürçüler, 2014). Aşırı istihdam durumunda reel ücretler düşük olduğu için emek piyasasında işçi talebi enflasyonist baskı oluşturacak kadar genişler.

Aşırı istihdamla beraber enflasyonist şişkinlik başladığı için artan maliyetler fiyatları etkiler, sermaye –emek gerginlikleri şiddetlenir ve dış ticaret güçlükleri meydana gelir (İktisat Sözlüğü, 2016).

1.2. Kadın İstihdamına Genel Bakış

Kadınlar nüfus olarak bakıldığında dünya nüfusunun yarısı kaplamalarına rağmen istihdam alanında aynı orana sahip olamamışlardır ve dünya üzerindeki hiçbir ülkede kadınlar ile erkekler eşit statüye sahip değillerdir. Bu aile yaşamı, eğitim, sağlık, istihdam, devlet yada kültürel olaylarda da böyledir (Shaul, 1982: 493).

Dünya genelinde kadın istihdamına baktığımızda aslında kadının toplumsal statü kazanmada çok çeşitli mücadeleler verdiğini görmekteyiz. Kadın erkek eşitliğine bakıldığında aslında bunun ekonomik özgürlük ile bağlantılı olduğunu yasal olarak elde ettikleri hakların ekonomik özgürlük olmadan yeterince kullanılmadığını görülmektedir (Sanal, 2007: 1).

Yine toplumda kadınların bir kısmının mutlak bir kabullenme ile ataerkil yapıyı benimsedikleri görünse de diğer kısmı ekonomi, sosyal ve siyasal haklar için mücadele etmektedirler.

Oysaki ekonomik özgürlük bir yana birçok kadın eğitim aşamasında en doğal haklarında yoksun bırakılarak, toplumsal statüleri aile ve eşlerine

endekslenmekte ve kendi statülerini oluşturma imkânları engellenmektedir (Sanal, 2007: 1).

1.3. Kadının Çalışma Hayatına Katılma Nedenleri

Kadınlar her dönem ve toplumda çeşitli çalışma biçimleri ile çalışma faaliyetlerinin içinde yer almışlardır. Kadınlar ev içinde kendileri aileleri ve toplum için kullanım değeri olan ancak piyasada parasal değeri bulunmayan ev işleri temizlik gibi üretim faaliyetlerine katılmakta ve aynı zamanda sosyo kültürel yapıda ve kadının rolündeki değişikliklerle beraber çalışma hayatında yer almaktadırlar (Özçatal, 2011: 37). Kadınların toplumsal yaşamda çalışma hayatına katılmalarının birçok nedeni bulunmaktadır.

- Günümüz koşullarında ekonomik nedenler dolayısıyla ailenin geçimini sağlamak amacıyla kadınların da çalışması bir nevi zorunluluk haline gelmiştir (Karacan, 2011: 28). Kadınlar ailelerine ek gelir sağlamak ve aile ekonomisine katkı sağlamak amacıyla çalışmak istemektedirler (Aktaran Ögüt, 2006: 57, Aktarılan, Barutçugil, 2002: 18).
- Kadınlarda erkekler gibi kariyer yapmak istemektedirler.
- Kadınların çalışmasının önündeki engellerin hukuksal düzenlemeler ile kaldırılması ve çağın gerektirdiği koşullar ile kadınların kendilerini eğitmeleri kendi ayakları üzerinde durmak istemeleri kadınların çalışma hayatında olma isteklerini artırmaktadır (Türkkahraman ve Şahin, 2010: 75).
- Kadınların eşlerinin getirdiği paraya bağlı kalmak istememeleri ve kendisine ait ihtiyaçları ya da ailesinin ihtiyaçlarını kendi kazandığı parayla kendisinin karşılamak istekleri çalışmalarının başlıca nedenlerinden biridir (Karacan, 2011: 28).
- Artan teknolojik gelişmeler sayesinde kadınların eskisi kadar ev işlerine yoğunlaşmamaları ve artan eğitim seviyesiyle birlikte kimseye bağlı olmadan yaşamak istemeleri çalışmalarının bir başka nedenidir (Karacan, 2011: 28).

- Bilgi çağı ve üretim yönetim sektörleri ve hizmet sektörü gibi sektörlerde kadınların çalışma alanlarının ve kadınlara duyulan ihtiyacın artması (Aktaran Öğüt, 2006:57, Aktarılan, Akoğlan, 1996: 1-3).
- Batı ülkelerdeki feminizm hareketlerinin de etkisiyle pozitif cinsel ayrımcılık çabalarının artması
- En önemlisi de yapılan işten tatmin olma ve mutlu olmakla beraber kadınların çalışma isteklerinin artış göstermesidir (Aktaran, Öğüt, 2006: 57, Aktarılan, Akoğlan, 1996: 1-3).

1.4. Kadın İstihdamının Önündeki Engeller

Kadınları çalışma yaşamından dışlanmasının ya da kendilerinin çalışmayı istememelerinin birçok nedeni vardır.

- Geleneksel aile yaşamına göre kadının birincil ve temel görevi annelik ve çocuk bakımıdır. Kadının ev içindeki komşuluk ve akrabalık ilişkileri içinde bu görevi titizlikle ve özenle yerine getirmesi beklenir. Toplumda erkeklerin görevi üretim işlevine katılmak iken üreme ve ev işleri kadının görevidir (Kocacık ve Gökçaya, 2005: 206). Bu nedenle çalışma yaşamından uzak kalan kadın toplumsal yaşamdan ve toplumsal yaşamın diğer alanlarından uzak ve kopuk yaşam sürer (Çakır, 2008: 27). Kadınların hayatında evlilik, aile ve çocuk iş yaşamının önünde geldiğinden kadınlar evlendikleri ve çocuk sahibi oldukları zaman kolayca bırakabilecekleri esnek bir kariyer planı yapmaktadırlar (Karacan, 2011: 33).
- Yine var olan toplumsal yapı nedeniyle kadınların öncelikli görevi hamilelik, ev veya aile işleri olduğu için kadınlara iş yaşamında daha az görev verilmekte, terfi ettirilmemekte yâda üst yönetim basamaklarına getirilmemektedir (Aktaran, Karacan, 2001: 31 Aktarılan, Aytaç ve Sevüktekin, 2002: 26). Bu nedenle kadınlar iş yaşamında dışlandıkları gerekçesiyle çalışmayı istememektedirler.
- Birçok ülkede var olan yoksulluk ve düşük ekonomik gelişmeler nedeniyle kadınlar zamanlarının çoğunu aile yapılarını sürdürmek için feda ederler(Shaul, 1982: 493).

- Feminist yazarlara göre (Simone de Beauvoir (1953), Viola Klein (1971), Kate Millet (1969), Shulamith Firestone (1970) ve Zilah Eisenstein (1981)) kadınların sosyal statülerin ve düşük siyasi katılımlarının nedeni; erkek üstünlüğünün desteklendiği aile, toplum, ekonomi ve politika birimlerinde egemenlik ve itaatin var olduğu ataerkil yapıdır (Arat, 1985: 357).
- Genellikle müslüman ülkelerde var olan ahlaki değerlere göre kadınlar erkeklerin işine karışamaz, bu nedenle kadınların çalışması ya da politikayla ilgilenmesi kabul edilemez. Çünkü karşı cinsle aynı ortamda çalışma ahlaki değerlere ve aile onuru prensiplerine karşı tehdit kabul edilir(Shaul, 1982: 494).
- Kadınlar eğitim ve meslek edinmeden, coğrafi etkenlerden, sosyal etkenlerden ve ekonomik etkenlerden dolayı meydana gelen fırsat eşitsizliklerinden dolayı çalışmayı istememekte yâda iş bulamamaktadır (Aktaran Çakır:30, 2008 Aktarılan, Doğan 2000:250-252).
- Toplumda var olan cinsiyet ayrımcılığı kadınların çalışma yaşamından uzaklaşmasının temel nedenlerinden bir tanesidir. Var olan ayrımcılık nedeniyle kadınlar temel hizmetlerden yoksun kalmakta fırsat ve kaynakları kullanmada erkeklerle eşit koşullara sahip olmamaktadır. Kadınlar erkeklerle aynı işte çalışma durumunda bile eşit ücrete sahip olamamakta ve bu onları işgücü piyasasının dışında kalmaya itmektedir. Düşük ücret nedeniyle işgücü piyasasının dışında kalan kadınlar ev işlerini yapmayı ve çocuk bakmayı tercih etmektedirler (Çakır, 2008: 29).
- İşe alınma, işten çıkarılma gibi ayrımcı uygulamaların var olduğu işlem eşitsizliği kadınların çalışma hayatından uzaklaşmasına neden olmaktadır (Çakır, 2008: 42). Özellikle toplumda belirginleşmiş olan kadın işi ile erkek işi ayrımından dolayı işe alınmalarda kadınlar daha çok düşük ücret düşük statülü güvencesiz işlere alınırken erkekler sorumluluk gerektiren yüksek ücretli sürekli güvenilir işlere alınmakta, işten çıkarmalarda ise erkek evin revidir mantığı ile özellikle kriz dönemlerinde ilk olarak kadınlar işten çıkarılmaktadır (TMMOB, 2016).

- Kadınları iş yaşamından uzak tutan bir diğer sorun ise; iş yerinde yolda sokakta yâda evde karşı karşıya kaldıkları cinsel tacizlerdir.

Cinsel taciz yâda saldırı kadınları iş yaşamından ayrı tutmasının yanında kadınların iş yerinde yükselmelerinin önünde bir engel ya da sadece kadınlara özgü işlerde çalışmalarına neden olmaktadır (TMMOB, 2016).

- Kadınlar çalışma yaşamında genellikle hizmet sektöründe, finans, sigortacılık, reklamcılık ve toptan ve perakende gibi alanlarda erkeklere nazaran daha çok yoğunlaşmışlardır. Endüstri sektöründe kadınların kumanda pozisyonlara yerleştirilmesinin risk olduğu kanısı mevcut olduğundan özel sektörde de kadınlar kariyerde ilerleme imkanı bulunmayan kadınların fonksiyonel çalışma alanı olarak nitelendirilen insan kaynakları, halka ilişkiler, pazarlama yâda şirket iletişimi gibi alanlara staff pozisyonlara yönlendirilmiştir ve yetkisiz sorumluluklara sahip olmuşlardır (Kocacık ve Gökkaya, 2005: 207). Bu da kadınların kariyerde ilerlemelerinde erkeklere göre dezavantajlı konumda olduklarını göstermektedir bu nedenle kadınlar işgücü piyasasında ayrımcılığa maruz kaldıklarında iş gücüne katılmama ya da işgücü piyasasını terk etme yoluna başvurmuşlardır.
- Kadınların istihdamının önündeki en büyük engellerden bir tanesi ‘Cam Tavan (şeffaf tavan)’ kavramıdır. Cam tavan sendromu; dünyada oldukça sıkça bahsedilen bir kavram olup belli iş kollarında yoğun olarak çalışan ve üst kademedeki profesyonel sayıda çalışanı sınırlı olan kadınların kariyerde ilerleme ve gelişimlerinin önündeki görünmez engelleri ifade etmektedir (Öğüt, 2006: 56).²
- Toplum da çalışma alanlarında cam tavan oluşmasının nedenleri bireysel, örgütsel ve toplumsal faktörlerdir. Bireysel faktörler kadının çocuğu ve eşi için kendi zamanını ayarlayamaması yani kadının çoklu görev üstlenmesi ve kariyerde yükselmenin getireceği sorumlulukları göze alamaması, örgütsel faktörler; bazı toplumlarda kadın ve erkeğin eşit olmamasından dolayı kadınların kendini kabul ettirmek için daha fazla çaba sarf etmeleri

² Cam Tavan: Kadınlar ile üst yönetim arasında yer alan, kadınların iş hayatındaki başarı ve liyakatlerine bakılmaksızın ilerlemelerini engelleyen açıkça görülmeyen, aynı zamanda aşılamayan engellerdir (Mızrahi ve Aracı, 2010:150).

ve erkek odaklı örgütlerin kadınların kariyerlerinin önünde engel oluşturması ve toplumsal faktörler ise; yaşadıkları toplum itibariyle kadınlardan farklı roller üstlenmelerinin beklenmesi ve kadınlar hakkında kalıplaşmış önyargıların, kadının çalışma hayatına ket vurması ve yönetici konumunda kadın rollerinin oluşmasına engel olmasıdır (Mızrahi ve Aracı, 2010: 151).

Cam tavan sendromunda kadınların önüne erkeğin koyduğu engeller erkeğin gücü elinde tutma isteğinden kaynaklanırken kadınların kadınlara koyduğu engeller ya üst yönetici kadının ben bu noktaya nasıl geldiysem herkes gelebilir özel bir muameleye gerek yoktur görüşü ya da ‘kraliçe arı’ mantığıyla tepe yönetimdeki tek kadın olmanın başarı ve ayrıcalık göstergesi olduğu düşüncesidir (Örücü vd. , 2007).

1.5. Kadın İstihdamını Artırmaya Yönelik Yapılan Çalışmalar ve Yapılması Gerekenler

Kadınların erkeklere oranla ikincil işgücü olarak görülmeleri ya da istihdam edildikleri zaman kayıt dışı ya da daha düşük ücret gibi erkeklere göre daha kötü koşullarda istihdam edilmeleri kadınların çalışmaktan vazgeçmelerine neden olmaktadır (Bakırcı,2012: 5).

Dünya nüfusunun neredeyse yarısını oluşturan kadınların çalışma hayatında yer almaları için Avrupa Birliği (AB) ve Birleşmiş Milletler(BM) tarafından bir takım düzenlemeler yapılmıştır.

CEDAW Birleşmiş Milletler düzeyinde sözleşmeye taraf ülkeler içerisinde kadın insan haklarını geliştirmek amacıyla 1979’da Birleşmiş Milletler Genel Kurulu tarafından kabul edilmiş, 1981’de yürürlüğe girmiştir(CEDAW Convention on the Elimination of All Forms of Discrimination Against Women). Birleşmiş Milletler Kadınlara Karşı Her Türlü Ayrımcılığın Önlenmesi Sözleşmesi (CEDAW)’nin amacı toplumsal yaşamın her alanında kadın erkek eşitliğini sağlamak amacıyla, kalıplaşmış kadın erkek rollerine dayalı önyargıları, geleneksel ve benzeri tüm ayrımcılık içeren uygulamaların ortadan kaldırılmasını sağlamaktır (Aydemir ve Aydemir, 2011: 27).

CEDAW’ın kadın istihdamı ile ilgili ilkeleri sözleşmenin 11. Maddesinde tanımlanmıştır. Bu maddeye göre;

Taraf devletler; istihdam alanında kadınlara karşı ayrımı önlemek ve kadın erkek eşitliği esasına dayanarak eşit haklar sağlamak için özellikle aşağıda belirtilen konularda bütün uygun önlemleri alacaklardır.

- a) Bütün insanların vazgeçilmez hakkı olan çalışma hakkı;*
- b) İstihdam konularında eşit seçim kistaslarının uygulanması da dahil erkeklerle eşit istihdam imkânlarına sahip olma hakkı;*
- c) Serbest olarak meslek ve iş seçme hakkı, terfi, iş güvenliği, hizmetin tüm şartları ve avantajlarından faydalanma hakkı, çıraklık ileri mesleki eğitim ve bilgi yenileme eğitimi dâhil, mesleki eğitim ve sürekli eğitim görme hakkı;*
- d) Sosyal yardımlar dâhil eşit ücret hakkı, eşdeğerdeki işte eşit muamele ve işin cinsinin değerlendirilmesinde eşit muamele görme hakkı;*
- e) Ücretli izinle birlikte, özellikle emeklilik, işsizlik hastalık, sakatlık, yaşlılık ve diğer çalışamama hallerinde sosyal güvenlik hakkı;*
- f) Güvenli şartlar içinde çalışma hakkı ve sağlığın ve bu arada doğurganlığın korunması hakkı.*

Evlilik ve analık sebebiyle kadınlara karşı olan ayrımı önlemek ve etkin çalışma hakkını sağlamak amacıyla, Taraf Devletler uygun önlemleri alacaklardır:

- a) Hamilelik ve analık izni sebebiyle veya evliliğe bağlı olarak işten çıkarma ayrımını yasaklamak, bu ayrımı yapanları cezalandırmak;*
- b) Önceki iş, kıdem ve sosyal haklar kaybedilmeksizin, ücretli olarak aralık izni veya benzeri sosyal içerikli tazminatlar vermek;*
- c) Özellikle çocuk bakımevleri ağının tesisi ve geliştirilmesi yoluyla anne ve babanın aile yükümlülüklerini; görev sorumlulukları ve kamu hayatına katılma ile birleştirmeyi mümkün kılan destekleyici sosyal hizmetlerin sağlanmasını teşvik etmek;*

d) *Hamilelik süresince zararlı olduğu kanıtlanan işlerde kadınlara özel koruma sağlamak.*

Bu maddede yer alan konulara ilişkin koruyucu yasalar bilimsel ve teknik bilgi ışığı altında periyodik olarak yeniden gözden geçirilecek ve gerekirse değiştirilecek, kaldıracak veya uzatılacaktır (https://www.unicef.org/turkey/pdf/_gi18.pdf Erişim Tarihi:21.03.2017).

Avrupa Birliği tarafından yapılan düzenlemeler;

- Avrupa Birliği çalışma piyasasının neden olduğu sıkıntıları gidermek amacıyla ‘Avrupa İstihdam Stratejisi’ adında bir dizi aktif iş piyasası önlemi almıştır (Kesici ve Selamoğlu,2015: 26). Avrupa İstihdam Stratejisiyle beraber; iş yerinde doğrudan ve dolaylı ayrımcılığı yasaklayan düzenlemeler, annelik ve izni ile ilgili düzenlemeler, kendi hesabına çalışanlar arasında eşit muamele sağlanması ve sosyal güvenlikte eşit muamele yapılması ile ilgili bir çok düzenleme yapılmıştır (Karacan, 2011: 27). İstihdam stratejisi dört temel yapı taşından oluşmaktadır. Bu yapı taşları ‘istihdam edilebilirlik’, ‘girişimcilik’, ‘uyum’ ve ‘eşit fırsatlar’dır (Toksöz, 2007: 52). Dördüncü yapı taşı tüm politikalar bağlamında cinsiyetler arası eşit fırsatlar yaratmak ve özellikle kadın istihdamının artırılmasına yönelik olarak aile ve çalışma yaşamı arasında uyum sağlamak hedefine vurgu yapmaktadır. Bu bağlamda esnek çalışma biçimlerini etkin kılmak, erkeklerin yoğun olarak istihdam edildikleri iş alanlarına kadınların daha kolay girmesini sağlamak, kadınların kariyer gelişimlerini kesintiye uğratan çocuk ve yaşlı bakımı gibi sosyal yükümlülüklerini azaltmaya yönelik düzenlemeler getirmek, ücretlerde ve vasıf düzeyinde var olan eşitsizlikleri ve dengesizlikleri gideren uygulamalara yer vermek önemli politikalarıdır (Toksöz, 2007: 52).
- Eşit işe eşit ücret politikası: Avrupa birliği Roma anlaşmasına dayanan bu madde ile kadınlar ile erkekler arasında fırsat eşitliğini sağlamaya amaçlamıştır. Roma anlaşması 119. maddesi (yeni 141. madde) kadın ve erkek için eşit işe eşit ücret ilkesinin uygulanmasına dair üye ülke hukuklarının uyumlaştırılmasına yöneliktir (Tutar ve Yetişen, 2009: 122).

Ülkelerin kadın istihdamını artırmaya yönelik yapması gerekenler;

- Kadın istihdamını artırmada hükümete ve sivil toplum örgütlerine önemli görevler düşmektedir. Bu nedenle kadın istihdamını artırmaya yönelik hükümet politikalarına yer verilmeli, iyileştirmelere yönelik çalışmalar çeşitlendirilmeli ve artırılmalı ve hükümet ve sivil toplum örgütleri birlikte çalışmalıdır (Peker ve Kubar, 2012: 186).
- Kadınlara vakit geçirmelerini sağlayacak (dikiş-nakiş kursları gibi...) kurslar yerine meslek edindirici kurslar açılabilir, böylelikle kadınlar ekonomide kolay gözden çıkarılabilir işgücü olmaktan çıkar (Derdiyok, 2015: 3).
- Kadın istihdamı sektörel olarak iyileştirilmeli, tarım dışı sektörlerdeki çalışma koşulları kadına uygun hale getirilmelidir (Peker ve Kubar, 2012: 186).
- Kısa dönemde kadınlara beceri kazandırmaya yönelik kurslar açılmalı, uzun dönemde ise yaygın eğitim düzeyi ve eğitim kalitesinin artırılması gerekmektedir (Bakırcı, 2012: 6)
- Kadın gelişme merkezleri ile doğum sonrası yeniden çalışma destek merkezleri açılmalı ve kadın dostu şehirler inşa edilmelidir (Aşık, 2012:7). İşyerlerinde kreşler açılmalıdır, böylelikle kadınların iş hayatına girmelerindeki en büyük engellerden biri olan çocuk bakımı ortadan kalkacaktır (Peker ve Kubar, 2012: 186).
- Kadınların işgücü piyasasına katılımlarının insan onuruna yaraşır bir ücret ve güvenceli istihdama erişim için fırsat eşitliği yaratılmalıdır (Peker ve Kubar, 2012: 185). Kadın istihdamını artırmaya yönelik pozitif ayrımcılıklar uygulanmalıdır. İşverenlere yıllık cinsiyet eşitliği planları yapma ve kadın ve erkek çalışan oranlarına ilişkin verileri tutma zorunluluğu getirilmelidir (Bakırcı, 2012: 9).
- İşgücü standartları ve sosyal korumanın geliştirilmesine önem verilmeli, sosyal politikalar eşitsizliğin, güvencesizliğin ve yoksulluğun azaltılması iş güvenliğinin sağlanması için yeniden düzenlenmelidir (Peker ve Kubar, 2012: 185).

1.6. Dünya’da ve Türkiye’de Kadın İstihdamı

1.6.1. Dünyada Kadın İstihdamı

Kadınlar tarihin her döneminde dönemin koşul ve niteliklerine göre değişen biçim ve statülerde ekonomik faaliyetlere katılmışlardır (Doğan ve Kaya, 2014: 92). Sanayi devrimi, 1. Dünya Savaşı ve 2. Dünya savaşı ve son dönemlerde artan küreselleşme olgusu kadınların istihdama katılmalarında önemli yere sahiptirler (Peker ve Kubar, 2012: 174). 19 yy.da batı ülkelerinin çoğunda sanayileşme ve dokuma imalatı ile işgücünün büyük çoğunluğunu kadınlar oluşturmuş ancak yüzyılın sonlarına doğru metalürji, kimya ve otomotiv sektörlerinde meydana gelen artış kadın istihdamında azalmalara yol açmış 20. Yüzyılın oralarında erkek işgücü orantısız bir şekilde artmış, kadınlar erkeklere oranla daha düşük ücretlerde hizmet sektöründe çalışmaya başlamıştır (Tutar ve Yetişen, 2009: 119). 2. dünya savaşından sonra kamu ve hizmet sektöründeki büyüme ile kadınların toplam işgücü içerisindeki oranında artış yaşanmış, teknolojik gelişme sonucunda yeni alanların, iş örgütlenmesinde yeni yöntemlerin ve üretim süreçlerin ortaya çıkmasıyla kadınlar için yeni iş olanakları yaratılmıştır (Aktaran, Tutar ve Yetişen, 2009: 120, Aktarılan Tokol, 2000: 19).

Küreselleşme ile birlikte değişen ekonomik ve sosyal ilişkiler istihdam olanaklarını etkilemiştir (Peker ve Kubar, 2012: 176). Dünyada bütün ülkelerin temel amaçları sürdürülebilir büyüme ve kalkınmanın sağlanmasıdır. Dünya nüfusunun yarısını oluşturan kadınların ekonomik büyüme ve kalkınmada önemli rolü vardır çünkü kadınların işgücü olarak üretim faktörleri arasında yer alması ve kadın işgücünün yok sayılması yada atıl kalması ekonomik kayba neden olmaktadır (Doğan ve Kaya, 2014: 92). Kalkınmayı sağlamanın en önemli özelliklerinden biri toplum üyelerinin cinsiyet ayrımı gözetmeden üretimin her aşamasına katılmasıdır (Tutar ve Yetişen, 2009: 117). Küreselleşme ile üretim sisteminin yapısal dönüşüm geçirmesi ve yeni sistemin özelliklerinin kadının çalışma yaşamına girmesini kolaylaştıran biçimde şekillenmesi kadınların işgücüne katılımını artırmıştır (Peker ve Kubar, 2012: 176).

Dünya genelinde kadınların istihdam oranlarının artmasının hizmet sektöründe yaşanan gelişmelerdir. Ancak bu gelişmelerin yanı sıra bazı faktörlerde istihdam oranının artışında etkili olmuştur.

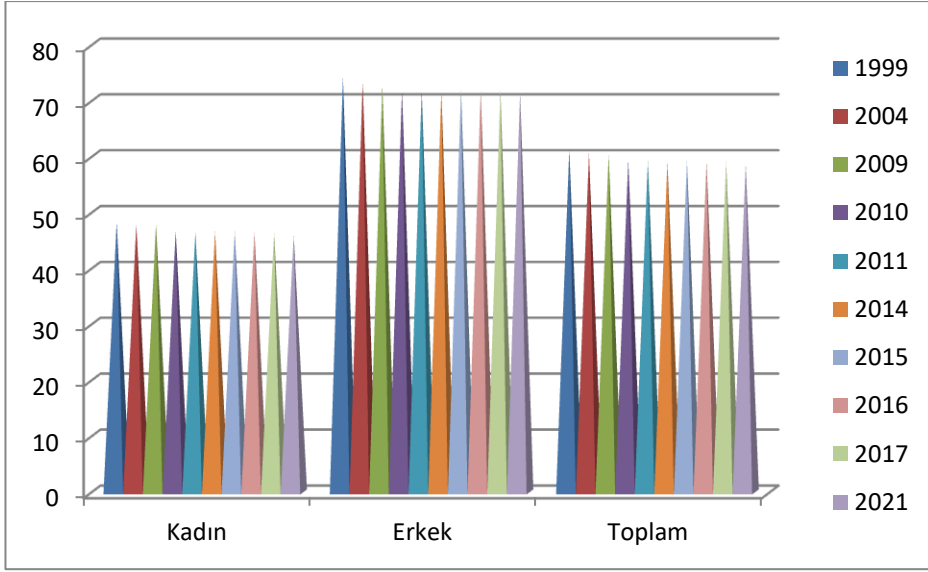
Bu faktörler;(Kocacık ve Gökkaya, 2005: 198-199)

- Dünya genelinde çalışan kadınları koruyucu ve destekleyici yasaların ve uygulamaların artması
- Demografik gelişmeler
- Eğitim olanaklarının artması
- Standart dışı (atipik) çalışma şekillerinin ortaya çıkması ve giderek yaygınlaşması
- Evlenme oranlarında azalmaya karşılık boşanma oranlarında artış yaşanması
- Toplumlarda kadınların çalışmasına yönelik tutumlarda meydana gelen olumlu gelişmeler
- Çocuk bakımı gibi hizmetlerde meydana gelen iyileşmelerdir (Kocacık ve Gökkaya, 2005: 198-199)

Dünya genelinde kadın işgücünde meydana gelen iyileşmelere rağmen yinede kadın erkek eşitliği sağlanamamıştır. Günümüzde dünya ülkelerinin tümünde, kadın ve erkek eşitsizliği siyasi, sosyal ve ekonomik açılardan devamlılığını sürdürmektedir ve gelişmiş ülkelere oranla gelişmekte olan ülkelerde daha belirgindir (Peker ve Kubar, 2012: 185).

Dünya genelinde kadın işgücü daha çok ücretli işgücü olarak çalışmaktadır. Gelişmiş ülkelerde kadınlar ücretli işgücü çalışmaktadır ancak yüksek gelir grubundaki ülkelerde ki kadın istihdamında işveren oranı dünya ortalamasının üzerindedir (Tutar ve Yetişen, 2009: 121). Gelişmiş ülkelerde kadın istihdamı sanayi ve hizmetler sektöründe yoğunlaşırken tarımda çalışan kadın oranı düşük, gelişmekte olan ülkelerde ise tam tersine tarımda çalışan kadın oranı yüksekken sanayi ve hizmetler sektöründe çalışan kadın oranı oldukça düşüktür (Tutar ve Yetişen, 2009: 121).

Dünyada istihdam oranları ILO tahminleme modeline göre belirlenmiş aşağıdaki grafikte gösterilmiştir.



Kaynak: ILO, ILO Modeled Estimates, 2016

Şekil 1.1. Dünyada İstihdam Oranları (ILO)

Dünyada genel olarak erkeklerin %75'i istihdama katılırken kadınların %50'si istihdama katılmaktadır. Toplam istihdam oranı ise %60larda seyretmektedir. Tahminlenen istihdam oranlarına göre 2021 yılında kadın istihdam oranı %45,9 olarak görünmektedir. Yıllara göre değişen istihdam oranına göre kadın istihdam oranında çok fazla değişiklik olmamıştır.

Birleşmiş Milletler (BM) yayınlanan "The World's Women 2015" raporunda istihdamda kadın ve erkeğin durumu karşılaştırmalı ele alınmıştır. Bu rapora göre; genel olarak kadınların yarısı istihdama katılırken erkeklerin dörtte üçü istihdama katılmaktadır. Kadın istihdamının en düşük olduğu bölgeler Kuzey Afrika, Batı Asya ve Güney Asya'dır (Kadın istihdamı %30 ve altıdır). Erkeklerin kazandıkları her bir dolar için kadınlar 70-90 cent kazanmaktadır. Kadın ve erkek istihdamı 25-54 yaşları arasında zirvededir. Çoğu bölgede Kuzey Afrika, Batı Asya ve Güney Asya hariç, bu yaş aralığında kadın istihdamı %65-85 arasında iken erkek istihdamı %80 ve üzeridir. Kadın işsizlik oranı ise 177 ülkenin 121inde erkek işsizlik oranının üzerindedir. Dünya genelinde hizmetler sektörü kadın ve erkeklerin en çok istihdam edildikleri sektördür. 2015 yılı verilerine göre kadınların hizmetler sektöründe istihdam oranı ortalama %52 iken erkeklerin istihdam oranı %43'tür. Kadınlar eğitim, sağlık, sosyal hizmet gibi sektörleri

gelişmiş ve gelişmekte olan ülkelerde domine etmektedirler. Dünya genelinde çalışan kadınların ve erkeklerin yarısı ücretli ve maaşlı olarak çalışmaktadır. Diğer yarısı ise kendi hesabına çalışan ve aile işine katkı yapanlardan oluşmaktadır. Özellikle kadınların aile işine katkı oranı erkeklerden daha yüksektir, dünya genelinde kadınların %20'si aile işinde istihdam edilmekte iken erkeklerde bu oran %7'dir. Kadınlar erkeklere oranlara ücretsiz işlerde (ev iş, aile üyelerine bakmak vb.) erkeklere oranla daha fazla çalışmaktadırlar. Gelişmiş ülkelerde erkekler günde 2saat 20dakika ücretsiz iş yaparken gelişmekte olan ülkelerde günde 1 saat 20 dakika ücretsiz iş yapmaktadırlar, kadınlar ise gelişmiş ülkelerde günde 4 saat 20dakika ücretsiz iş yaparken gelişmekte olan ülkelerde günde 4 saat 30 dakika ücretsiz iş yapmaktadırlar. Günlük ücretli ve ücretsiz iş saatleri birlikte değerlendirildiğinde gelişmekte olan ülkelerde kadınlar günde 7 saat 10 dakika çalışırken erkekler günde 6 saat 20 dakika çalışmakta gelişmiş ülkelerde ise kadınlar günde 6 saat 45 dakika çalışırken erkekler 6 saat 20 dakika çalışmaktadır. Kadınların ve erkeklerin mesleki ayrımcılığı tüm bölgelerde iyice yerleşmiştir. Örneğin, gelişmiş ülkelerde ev işlerinde kadının işçi olarak istihdam oranı %83 iken gelişmekte olan ülkelerde ev işlerinde işçi olarak istihdam edilen kadın oranı %73'tür, eğitim sektöründe istihdam edilen kadın oranı gelişmiş ülkelerde %71 gelişmekte olan ülkelerde %64 sağlık ve sosyal hizmet sektöründe istihdam edilen kadın oranı gelişmiş ülkelerde %78 gelişmekte olan ülkelerde %59 iken bilgi ve iletişim sektöründe istihdam edilen kadın oranı hem gelişmiş hemde gelişmekte olan ülkelerde %33'lük oranla eşittir. Yayınlanan bu rapora göre kadın istihdamında kadınlar hizmetler sektöründe liderlik konumunda iken kadın ve erkek arasındaki ayrım bütün sektörlerde kendini göstermektedir ve dünya genelinde kadının aleyhine bir istihdam yapısı varlığını göstermektedir (BM, The World's Women, 2015).

Yine Dünya Ekonomik Forumu tarafından yayınlanan "Küresel Cinsiyet Uçurumu"³ raporuna göre hiçbir ülke cinsiyet eşitsizliğini giderememiş, kadın ve erkek arasındaki ekonomik katılım ve fırsat eşitsizliği %59'luk oranla 2008'den beri en kötü değerine ulaşmıştır. Bunun nedenlerinden birisi ise; kadınların küresel

³ Küresel cinsiyet uçurumu endeksi dünya Ekonomik Forumu tarafından yayınlanmaktadır. İlk kez 2006 yılında yayınlanmaya başlayan raporun sonuncusu 2016 yılında yayınlanmıştır. Bu rapor kadınlar ve erkekler arasındaki cinsiyet ayrımını 4 temel kategoride incelemektedir. Bu kategoriler ekonomik katılım ve fırsat, eğitime katılım, sağlık ve sağ kalım ve politik güçlenmedir (TUIK, <http://www.tuik.gov.tr/Start.do> , Küresel Cinsiyet Uçurum Endeksi, 2016). Endekste 1'e yaklaştıkça eşitlik artmaktadır.

çapta erkeklere oranla daha az gelir elde ediyor oluşudur (AB Haber, 2016). 144 ülkenin değerlendirildiği bu raporda %87lik oranla en iyi durumda olan ülke İzlanda iken onu İskandinav ülkeleri takip etmiştir. Sonuncu ülke ise; %51lik oranla Yemen olmuştur (WEF (World Economic Forum), 2016)

1.6.2. Türkiye’de Kadın İstihdamı

Günümüzde ekonomik kalkınmanın olmazsa olmaz koşulu; üretim faktörlerinin en yüksek düzey ve verimlilikte kullanılmasıdır. Üretim faktörleri içinde en önemli yere sahip olan emek faktörüne baktığımızda tüm dünya genelinde olduğu gibi Türkiye’de de emek faktöründe erkekler lehine bir dağılım söz konusudur.

Türkiye’de kadınlar gerçek anlamda 1950’lerden sonra kırdan kente göçle beraber gelen kentleşme sonucu işgücü piyasasına dâhil olmaya başlamışlardır (Berber ve Eser, 2008: 2).

Göçebelik dönemlerinde Türk kadını ata binmiş, kılıç kuşanmış, düşmanla savaşmış ve aşiret içinde yaşam ve üretime etkin olarak katılmıştır (Taş ve Akyol, 2015: 138). Ancak Osmanlı devletinin kurulmasıyla yerleşik hayata geçilmesi ile kadın pasif rollere bürünmüş ve gelenek göreneklere göre ev içerisinde ailenin geçimine katkıda bulunmuştur (Aktaran, Taş ve Akyol, 2015: 138, Aktarılan, Parlaktuna, 2010: 1220). Osmanlı döneminde kadın emeğine baktığımızda; ilk zamanlar erkekler kamusal alanda kadınlar ise özel mahrem ve aile içinde yer almış kadının toplumdaki rolü önemli ölçüde kısıtlanmıştır. Kadının durumu Tanzimatla birlikte hareketlenmiş eğitim konusunda önemli adımlar atılmıştır (Özdemir, 2009). Tanzimatla başlayan çağdaşlaşma hareketiyle kadınlar düşünce alanında, siyasi ve toplumsal haklar konusunda ciddi adımlar atabilmişlerdir (Sağ, 2001). Osmanlı’da kadınların istihdama katılımı artan savaşlar neticesinde erkeklerin cepheye alınmasıyla artış göstermiştir. Erkek işgücünün savaşa katılmasıyla emek arzında yaşanan sıkıntı nedeniyle kadınlar çalışma yaşamına çekilmiş fabrikalardan atölyelere, yol yapımından sokak temizliğine kadar pek çok alanda çalışmaya başlamışlardır (Aktaran, Makal, 2010, Aktarılan, Toprak, 1995). 1915 Balkan savaşlarında erkeklerin orduya katılmasıyla artan kadın işgücü 1. Dünya, Kurtuluş ve 2. Dünya savaşıyla artış göstermiş, savaşlar bitip erkeklerin terhis olmasıyla birlikte kadınların büyük çoğunluğu geleneksel ev işlerine geri dönmüşlerdir (Aktaran, Berber ve Eser, 2008:3, Aktarılan, Mardin 2000: 14).

Cumhuriyet dönemiyle birlikte kadının toplumsal durumunda Atatürk'ün devrimleriyle önemli gelişmeler yaşanmış yasalarla kadın erkek eşitliği büyük ölçüde sağlanmış, kadınlar; seçme seçilme, boşanma, eğitim, meslek seçimi, kamu görevlerinde bulunma gibi birçok hakka sahip olmuşlardır (Sağ, 2001). Artan sanayileşme, kentleşme, göç hareketleri ve yukarıda belirttiğimiz gibi kadına sağlanan haklar kadınlara yeni iş alanlarının açılmasını sağlamıştır (Aktaran Korkmaz vd., 2013:1851, Aktarılan Ersöz, 1993:43).

Kadınların istihdama katılma oranları ilk olarak 1927 yılında yapılan sayımlar neticesinde ortaya çıkmıştır. Bu sayımlar her ne kadar ülkedeki tüm sanayi kuruluşlarını kapsıyor olsa da sadece 4 ve daha fazla işçi çalıştıran işletmeler mevcuttur (Taş ve Akyol,2015:141).

Bu sayımlara göre 14 yaş ve üzeri çalışan oranlarında kadın çalışan oranı %23.73, 14 yaşından küçüklerde ise kız çalışan oranı %35.74 her iki yaş kategorisi dikkate alındığında ise; toplam 147128 çalışandan 37640'ı yani %25.58'i kadın-kızıdır (Aktaran, Taş ve Akyol, 2015:141, Aktarılan, Makal, 2010:21).

Bu sonuçların bu şekilde çıkmasının nedenleri ise; o dönemde istihdamın kadınların geleneksel olarak yer aldıkları alanlarda (dokuma, tarım gibi...) yoğunlaşması, savaşlar nedeniyle erkek işgücünde azalmaların meydana gelmesi ve eşleri savaşlarda kaybeden kadınların çalışmak zorunda olmalarıdır (Aktaran, Taş ve Akyol, 2015:141, Aktarılan, Önder, 2013:39).

Cumhuriyet'in kurulmasıyla kadınların çalışma hayatına katılmalarıyla ilgili anayasal ve yasal düzenlemeler yapılmıştır.

- Anayasal düzenlemeler: Kanun önünde eşitlik maddesine göre; herkes cinsiyet ayrımı da gözetilmeksizin kanun önünde eşit sayılmıştır. Yine çalışma ve sözleşme hürriyeti maddesi ile herkes dilediği alanda çalışma ve sözleşme hürriyetine sahip olmuş, çalışma şartları ve dinlenme hakkı maddesiyle kimse yaşına, cinsiyetine ve gücüne uygun olmayan işlerde çalıştırılmaz ibaresi eklenmiştir.
- Yasal düzenlemeler: Türk Medeni Kanununda değişiklik yapılarak daha önceden kadının çalışmak istemesi durumunda eşinden izin alması gereken durum değiştirilmiş, eşlerden her biri meslek ve iş seçiminde diğerinin iznini almak zorunda değildir ifadesi kullanılmıştır

(<http://www.turkhukuksitesi.com/serh.php?did=253>). Ayrıca Türk Ceza Kanunu ve İş Kanununda kadınların çalışma yaşamı lehine düzenlemeler yapılmıştır.

Türkiye’de kadınların tarım dışı alanlarda çalışmaya 1950’lerden sonra köyden kente göç sonucu meydana gelen kentleşme ile başlamıştır. Ancak köyden kente göçle birlikte kent yaşamına uyum çalışmaları, zihniyet değişimleri, aile yaşamı ve aile içi ilişkilerde meydana gelen bir takım değişimler kadının toplumsal konumunu ve çalışma yaşamındaki yerini etkilemiş, tarım istihdamında düşüşler meydana gelmiştir (Çetin ve Sevüktekin, 2014:59). Göçlerle birlikte kadınların kentsel işgücü piyasalarında iş bulacak yetenekten yoksun olmalarından dolayı kadınların iş hayatına katılmalarında ciddi düşüşler meydana gelmiştir (Göksel, 2013:46). Toplumsal yapıda meydana gelen değişiklikler sonucu kadınlar kendilerine yeni roller yüklemiş, eğitim almaya bilinçlenmeye başlamış ve hizmet sektörü ve diğer sektörlerde çalışmaya başlamıştır. Ancak geleneksel düşünceler kadının ev dışında çalışmasına sınırlandırmalar getirmiştir (Aktaran Berber ve Eser, 2008:3, Aktarılan, Kocacık ve Gökkaya, 2005:196). Yasal olarak haklara ilk sahip olan ülkelerden olmasına rağmen buna fiilen işlerlik kazandıramamıştır (Berber ve Eser, 2008:3). Türkiye’de kadın istihdamı Cumhuriyetin ilk yıllarında itibaren çözülmesi gereken bir sorun haline gelmiştir. Tarihsel sürece baktığımızda kadınların istihdam düzeylerinin düşüklüğünün nedenleri arasında, toplumsal cinsiyet temelli iş bölümü, göç hareketleri, toplumsal yapıdaki çözülme, geleneksel aile yapısının zayıflaması, aile ve çalışma hayatının dengelenmesinde yaşanan sıkıntılar ve kadınların eğitim seviyelerinin düşüklüğü yer almaktadır (Korkmaz vd., 2013:1851).

Çizelge 1.1. 1955-1990 Yılları Arası Kadın Faaliyet Oranları

Yıllar	Kadın	Erkek
1955	72.0	95.3
1960	66.3	93.6
1965	56.6	91.8
1970	50.9	84.7
1975	47.4	85.4
1980	46.3	84.9
1985	44.3	83.3
1990	43.7	83.3

Kaynak (Aktaran, Özer ve Biçerli, 2003-2004:68)

Yukarıdaki tabloda kadın ve erkek aktif nüfusunun 15 yaş üstü nüfusa oranlaması ile bulunan rafine faaliyet oranları gösterilmiştir. Tabloya bakıldığında kadın iş gücü katılım oranı erkeklerden düşüktür ve her ikisinde de 1950'lerden sonra düşüş yaşanmaktadır ancak bu düşüş kadınlarda daha fazladır (Özer ve Biçerli,2003-2004:53). Kadınların aktif iş gücü katılımları 1950'lerden sonra olmasına rağmen Türkiye'de tersi bir durum olmuş ve kadın işgücü katılım oranları düşüşe geçmiştir öyleki 1950'de %81.5 olan işgücüne katılım oranı 1990 yılında %34.1'ye kadar düşmüştür (Korkmaz vd., 2013:1853). Bunun nedeni, Türkiye ekonomisinin 1950'lerin sonuna kadar tarıma dayalı olmasıdır. Daha sonraki yıllarda sanayileşme ve köyden kente göç artmış ve ekonomik dönüşüm sürecinde tarımın GSYİH içindeki payı düşüşe geçmiş sanayi ve hizmet sektörlerinin payları artmıştır. Bu nedenle bu süreçte tarım sektöründe istihdamda azalma yaşanırken kadın işgücü kendisine sanayi sektöründe yer bulamamıştır (Özer ve Biçerli, 2003-2004:64).

1980lerden itibaren baktığımızda 2000li yıllarda da kadın istihdamında düşüş devam etmektedir. Gelişmiş ülkelerde ekonomik kalkınma ile sanayi ve hizmetler sektöründe istihdam artışı yaşanırken tarımda düşüş yaşanmıştır. Ancak Türkiye'de kadın istihdamının sanayi ve hizmetler sektörü içindeki payı oldukça düşük iken kadın istihdamı çoğunluklu olarak tarım sektöründe toplanmıştır (Berber ve Eser, 2013:13). 1970 yılında kadının tarım sektöründeki istihdamı %90.3 iken 2000 yılında %75.7 olmuştur. İstihdamda bir düşüş yaşansa da diğer sektörlere bakıldığında oldukça büyük bir fark görünmektedir. 2000 yılında toplam kadın istihdamı %27ler civarında iken çalışan kadınların %6,7'si sanayi sektöründe %0.2'si inşaat sektöründe %17.4'ü hizmetler sektöründe %75.7'si ise tarım sektöründe çalışmıştır (Berber ve Eser, 2013:10).

1990'lı yıllarda hız kazanan neo-liberal politikalar ile tarımsal faaliyetle uğraşanlar artık bu faaliyetle geçimini sağlayamaz olmuş ve 2000'li yıllarda tarımdaki yapısal değişiklik ile asıl düşüş yaşanmış 2008 yılında tarım istihdamının toplam istihdam içindeki payı %23,7'lere gerilemiş ve tarımdaki bu düşüş ağırlıklı olarak bu sektörde istihdam edilen ve sektörden çıkınca işgücüne dâhil olması zor olan kadınları işgücünün dışına itmiştir (SOSYAL-İŞ, 2010). Ekonomide yaşanan bu yapısal değişimler, uygulanan politikalar ve sosyal dönüşümler genel anlamda istihdamın, özel anlamda ise kadın istihdamının düşüşünde önemli rol üstlenmiştir (Karabıyık, 2012:237).

Çizelge 1.2. 1989-2009 Kadın istihdam oranları

Yıllar	Toplam (%)	Kadın	Erkek
1989	53.1	32.7	74
1999	48.7	27.7	70
2004	41.3	20.8	62.7
2005	41.5	20.7	63.2
2006	41.5	21	62.9
2007	41.5	21	62.7
2008	41.7	21.6	62.6
2009	41.1	22.3	60.7

Kaynak: Sosyal-iş sendikası, 2010 aktarılan TÜİK, işgücü İstatistikleri

Yukarıdaki tabloya baktığımızda Türkiye’de kadın istatistiklerinde düşüş olduğu gözlemlenmektedir.

Türkiye’de kadının çalışma yaşamını etkileyen unsurlar aşağıda belirtilmiştir (Özer ve Biçerli, 2003-2004:65-70).

- Ücretsiz Aile İşçiliği: Tarım sektörünün yoğun olduğu bölgelerde kadınlar ücretsiz aile işçisi olarak çalışmaktadır. Bu durum kırsal kesimde oldukça fazla görünürken kentlerde ücretli ve yevmiyeli olarak emek piyasasına katılım daha fazladır.
- Eğitim Düzeyi: Günümüzde küreselleşme ile birlikte gelişen teknoloji, çalışma şartları, işgücü piyasası ve işgücü piyasasının taleplerindeki değişimler eğitimden bağımsız değildir. Vasıflı işgücüne duyulan ihtiyaç artmakta ve vasfın da eğitimle elde edileceği genel kabul görmektedir (Çetin ve Sevüktekin, 2014:66).

Türkiye’de kadının eğitim durumu ise;

Çizelge 1.3. Okuryazar olmayan nüfus oranı (25+ yaş)

	Kadın	Erkek
1935	90.2	70.7
1950	80.6	54.5
1980	45.3	20
2000	19.4	6.1
2009	11.5	2.8
2010	9.9	2.2
2011	7.8	1.7
2012	7	1.4
2013	9.4	1.9
2014	9.2	1.8
2015	9.0	1.8

Kaynak: TÜİK, İstatistiklerle Kadın,2016

Okuryazar olmayan nüfusun toplam nüfus içerisindeki payı gün geçtikçe azalma göstermiştir. Okuryazar olmayan kadın oranı 1935 yılında %90.2 iken bu oran gün geçtikçe azalmış 2015 yılında %9lara kadar düşmüştür.

Çizelge 1.4. Yüksekokul veya fakülte mezunu oranı ise;

	Kadın	Erkek
1980	1.6	5.7
2000	5.4	10.2
2009	7,3	11,2
2010	7,7	11,9
2011	8,8	13,4
2012	10,6	15,4
2013	10,7	15,1
2014	11,7	16,2
2015	13.1	17.9

Kaynak: TÜİK, Kadın İstatistikleri,2016

Bu istatistiklere baktığımızda yıllar itibariyle kadın eğitim durumunda artış yaşanmaktadır. Eğitim durumuna göre işgücüne katılım oranları bakılırsa; kadınların eğitim seviyesi arttıkça işgücüne daha fazla katıldıkları görülmektedir. İşgücüne katılımda 2015 istatistiklerine göre en fazla oran yükseköğrenim mezunlarındadır. Yüksek öğrenim mezunu kadınların işgücüne katılım oranları %71,6 iken mesleki veya teknik lise mezunlarının işgücüne katılım oranı %40,8 lise mezunlarının işgücüne katılımı %32,7 okuryazar olmayan kadınların işgücüne katılım %16.1dir (TÜİK, Kadın İstatistikleri, 2017).

- Kayıt Dışı İstihdam: İstatistiklerde çalışmıyor olarak görülen kadınların tekstil sektöründe fason iş yapması, toptancıdan parça başı iş alması, iğne oyası, dikiş, gündelik, örgü gibi işlerde çalışmalarıdır.
- Yaş: 20-24 yaş aralığında işgücüne katılım artış gösterip maksimum orana ulaşırken 30lu yaşlarda düşüşe geçmektedir. Bunun başlıca nedeni ise 0-6 yaş arasındaki çocuğunu yetiştirmek isteyen ebeveynlerin iş gücü piyasasından çekilmeleridir.
- Yasal düzenlemeler
- Medeni durum: Medeni duruma göre Türkiye kadın istihdam oranlarına baktığımızda boşanmış kadınların evli, hiç evlenmemiş ya da eşi ölmüş kadınlardan daha fazla olduğunu görmekteyiz.

Çizelge 1.5. Medeni Duruma Göre Kadın İstihdamı

	2004	2005	2006	2007	2008	2009	2010	2011	2012
Hiç evlenmedi	26	26,7	27,5	27,6	28,2	27,6	28,3	29,1	28,9
Evli	20,5	20	20,2	20,3	20,9	22,1	24,2	26,1	27,3
Boşandı	32	33,8	32,9	32,9	34,2	34,2	37,5	39,8	41,2
Eşi öldü	8,6	8,7	8,3	7,7	8,2	8,4	8,6	9,5	9

Kaynak: TÜİK, İstatistiklerle Kadın, 2012

Türkiye’de kadın istihdam oranlarına bakıldığında kadın istihdamının işverenler, işçiler, kendi hesabına çalışanlar, aile işine katkı yapanlar ve herhangi durumda sınıflandırılmayanlardan oluşmaktadır.

Çizelge 1.6. İstihdamdaki durumun cinsiyete göre dağılımı

	2008	2009	2010	2011	2012	2013	2014	2015
İşçi	53.1	51.1	50.7	51.6	54.3	56.6	60.2	61.8
İşveren	1.4	1.3	1.3	1.2	1.3	1.2	1.2	1.2
Kendi Hesabına Çalışan	11	12.8	12.8	11.7	10.8	10.7	9.1	8.9
Aile işine katkı yapanlar	34.5	34.8	35.2	35.4	33.7	31.5	29.4	28.2
Herhangi bir durumda sınıflandırılmayan	0	0	0			0		0
Toplam	100	100	100	100	100	100	100	100

Kaynak: İLOSTAT, 2016

Türkiye’de kadınların istihdam içindeki durumuna baktığımızda; işçi konumunda kadın çalışan oranının kadın çalışan oranının yarısından fazlasını oluşturduğu görünmektedir. Kendi hesabına çalışan kadın oranı 2008’de %12lerde iken nu oran giderek azalmış 2015 yılında %10’un altına düşmüştür. Aile işine katkı yapan kadın çalışan oranı toplam çalışan oranının üçte birini oluşturmakta iken işveren konumunda kadın çalışan oranı ise yok denecek kadar azdır.

Türkiye’de toplam kadın istihdam oranı 1950lerden itibaren düşüşe geçmiş,%70’lerden 2000li yıllarda %20’lere düşen kadın istihdamı 2016 yılı itibariyle %31.15’tir.

Çizelge 1.7. Kadın İstihdam Oranları (OECD, AB ve Türkiye)

	2010	2011	2012	2013	2014	2015	2016
Türkiye	26.18	27.82	28.73	29.65	29.50	30.45	31.15
OECD-Toplam	56.49	56.73	57.02	57.39	57.90	58.52	-
Avrupa Birliği (28 ülke)	58.20	58.40	58.55	58.77	59.55	60.38	-

Kaynak: OECD, 2017

1950lerden itibaren yaşanan köyden kente göçle tarımsal faaliyetlerden kopan kadınlar kentlerde işgücüne dâhil olamamışlar, 1990larda önem kazanan neo-liberal politikalar neticesinde tarımsal faaliyetlerle hayatını kazananların önemli bir kısmı artık geçimini sağlayamaz hale geldikleri için diğer sektörlere yönelmişlerdir (SOSYAL-İŞ, 2010:17). Bu nedenle istihdam içinde tarımın payı azalırken hizmetler sektöründe artış meydana gelmiştir. Kadınların istihdam oranlarının daha çok hizmetler sektöründe artmasının nedenleri; endüstri sektöründeki işlerin daha çok fiziksel çaba gerektirmesi nedeniyle erkeklere daha uygun olmasına karşılık, hizmetler sektöründeki işlerin büyük bir çoğunluğunun daha az fiziksel güç gerektirmesinin yanında zamanla kadınların eğitim seviyesindeki artışla beraber ev dışında çalışma yaşamına katılmak istemeleri ve ailenin artan ihtiyaçları ile ailede gelirin artması gerekliliğidir (Karacan, 2011:17).

Türkiye’de sektörel bazda istihdam durumuna bakıldığında; hizmet sektöründe çalışan kadın oranının sürekli arttığı gözlemlenmektedir.

Çizelge 1.8. Ekonomik Faaliyetlere göre kadın istihdamının dağılımı (%)

	2000	2005	2009	2010	2011	2012	2013	2014	2015
Tarım	63.3	46.3	41.6	42.4	42.2	39.3	37	32.9	31.4
Sanayi	12.1	16.6	15.3	15.9	15.2	14.9	15.3	17.1	16.1
Hizmet	24.5	37	43.1	41.7	42.6	45.8	47.7	49.9	52.5
Toplam	100	100	100	100	100	100	100	100	100

Kaynak: TÜİK, Uluslar arası Seçilmiş Göstergeler, 2017

Toplam istihdam içinde 2015 yılı itibariyle tarım sektörünün payı %20.6, sanayi sektörünün payı %27.2 ve hizmet sektörünün payı ise %52.2'dir. Toplam kadın istihdamının artmasının(2015 yılında %30.45) başlıca nedeni hizmetler sektöründe kadın istihdamının artış göstermesidir (Kabasakal vd., 2014:7). Bu istihdamın yarısını hizmetler sektörü oluştururken tarımın istihdam içindeki payı her geçen yıl daha da azalmış, sanayi sektöründe ciddi bir artış yâda azalış olmamıştır. Tarım sektöründe çalışan kadınların büyük çoğunluğu kırsal kesimde ücretsiz aile işçisi olarak çalışmakta, kentte ise evde ücretsiz aile işçisi olarak çalışabildikleri gibi evde gelir getirici işler yapmakta sanayi ve hizmetler sektöründe işçi olarak istihdam edilmektedirler (Berber ve Eser, 2008:6). Hizmetler sektöründe de erkek egemen bir yapı olmasına rağmen kadın istihdamında ciddi artış meydana gelmiştir (Kabasakal vd., 2014:7). Erkek istihdam oranının (2015 yılında %69,8) yarısını hizmetler sektörü oluştururken, sanayi sektöründe de %32lik bir oran erkek egemen bir yapı mevcuttur.

Türkiye'de kadın istihdamının düşük olmasının çeşitli nedenleri vardır. Ancak en temel nedenlerinde biri; erkek egemen yapının var olması nedeniyle kadınların rolünün ev işleri ve çocuk bakımı olarak görülmesidir. Kadın istihdam oranında son yıllarda artış görülse de bu durum kadınların korunmasız istihdam biçimlerinde nitelik gerektirmeyen işlerde ve sağlıksız çalışma koşullarında istihdamını beraberinde getirmiştir (SOSYAL-İş, 2010:32). Her ne kadar kadının ekonomik yaşamdaki yerini yükseltmek için çalışmalara devam edilse de özellikle gelişmekte olan ve az gelişmiş ülkelerde kadın erkek eşitsizliği devam etmektedir (Tutar ve Yetişen, 2009:129).

2016 yılında Dünya ekonomik forumu tarafından yayınlanan Küresel Cinsiyet Uçurumu Endeksine göre Türkiye sıralamada 144 ülke arasından %62,3'lük oranla 130. Sırada yer almıştır.

Çizelge 1.9. Küresel Cinsiyet Uçurumu Endeksi: Türkiye

	Genel	Ekonomik katılım ve fırsat	Eğitime katılım	Sağlık ve sağ kalım	Politik güçlenme
2013	0.608	0.426	0.943	0.975	0.086
2014	0.618	0.453	0.953	0.98	0.088
2015	0.624	0.459	0.957	0.98	0.103
2016	0.623	0.464	0.958	0.98	0.090

Kaynak: TÜİK, 2017

Ekonomik katılım ve fırsat alt endeksinde; kadın işgücüne katılım oranının, erkek işgücüne katılım oranına, benzer işte çalışan kadınlar ve erkekler arasında ücret eşitliği, kadın gelirinin erkeğin gelir değerine oranına, kanun ve üst düzey yönetici kadın sayısının erkek sayısına oranı ile mesleki ve teknik çalışan kadın sayısının erkek sayısına oranı göstergeleri yer almaktadır (TÜİK, 2017). Yukarıdaki göstergelere baktığımızda cinsiyet eşitliğinde Türkiye'nin oldukça gerilerde kaldığı görünmektedir. 2014 yılında 142 ülke arasında 125. sırada, 2015 yılında 145 ülke arasından 130. sırada yer almış son olarak 2016 yılında 144 ülkenin yer aldığı raporda da 130. sırada yer almıştır. Ekonomik katılım ve fırsatlar endeksinde ise, 2016 yılında 129.sıradadır. Kadın istihdam oranının %31 olması, kadınların erkeklere nazaran daha düşük ücretle çalışması ve niteliksiz işlerde çalışması eşitsizliğin göstergesidir. Her ne kadar istihdam oranı artsa da Türkiye OECD ülkeleri ve AB ülkelerine göre oldukça geridedir.

2. KADININ SİYASİ TEMSİLİ

2.1. Siyasette Kadın Temsilinin Önemi ve Önündeki Engeller

2.1.1. Siyasette Kadın Temsilinin Önemi

Dünya nüfusunun yarısını ve ekonomik, sosyal ve siyasal hayatın bir yanını kadınlar oluşturmasına rağmen siyasi temsil oranları yok denecek kadar azdır.

Demokrasinin tam anlamıyla yerleşebilmesi kadın ve erkeğin karar alma mekanizmalarında eşit temsili ile mümkündür. Çoğu ülkede yasalar önünde eşitlik sağlanmasına rağmen hayatın içinde bu eşitlik göz ardı edilmiştir. Siyasette kadın temsili kadın sorunlarının çözümü için gereklidir (Çağlar, 2011:56).

Kadınlar siyasi güçten eşit pay almayı başardıklarında politikanın yanında pek çok şey değişecektir. Kadınların siyasi yaşama katılımıyla insanlık gelişme gösterecektir (Aktaran, Shaul, 1982:491 Aktarılan Newland).

Siyaset bilimci Dahlerup'a göre siyasette kadın ve erkek eşitliğinin sağlanmasında 5 argüman bulunmaktadır. Bu argümanlar; adalet, fayda, tecrübe, menfaat çatışması ve demokratik meşruluğu artırmadır. Adalet argümanı; toplumun yarısını oluşturan kadınların temsil oranında da benzer rakamları elde etmesi gerekliliği, fayda argümanı; topluda mevcut olan yeteneklerin hepsinden faydalanmanın toplumun yararına olacağı, tecrübe argümanı; kadınların toplumdaki tecrübelerinin erkeklerden farklı olması nedeniyle ihtiyaçlara yönelik erkeklerden farklı çıkarımlarda bulunabilecekleri nedeniyle kadın tecrübelerinin de dâhil edilmesi önemi, menfaat çatışması argümanı; kadınlar ve erkeklerin aile içi şiddet, eşit işe eşit ücret gibi konularda farklı bakış açılarına sahip olmaları nedeniyle kadınların parlamentoda yer almasıyla birlikte bu sorunların çözümünde önem teşkil etmesi ve son olarak demokratik meşruluğu artırmak argümanı; modern biri ülke olmak ve demokrasiyi sağlamak için kadınların temsile katılmalarının gerekliliğidir (Aydemir ve Aydemir, 2011:31). Bu argümanlara göre kadın siyasette eşit bir şekilde temsil edildiğinde toplumsal fayda artacak ve demokratik ve modern toplum meydana gelecektir.

2.1.2. Siyasette Kadının Önündeki Engeller

Kadınların siyasi temsilde eksik olmalarının başlıca nedenleri; (Yaylı ve Erođlu, 2015:519)

- Toplumsal ve kültürel yapı
- Eğitim sorunu
- Ekonomik durum
- Siyasi partilerden kaynaklanan sorunlar
- Kadınların siyasi partilere olan temel ilgisizliğidir.

Yukarıdaki maddeler ve daha birçok neden kadının siyasi temsilde eksik kalmasının nedenleri, yani siyasette kadının önündeki engellerdir.

Kadının siyasette önünde en temel engel geleneksel toplumsal yapı ve ailevi sorumluluktur. Kadının yaşadığı toplum içinde geleneksel görevi aile içi faaliyetlerdir. Yani kadın öncelikle eş ve annedir. Geleneksel toplumsal yapıda kadının görevi içsel faaliyetler iken erkeğin görevi dışsal faaliyetlerdir. Erkek evi geçindirmekle yükümlüdür bu nedenle erkeğin siyasetle uğraşması olağan kabul edilmektedir (Bozatay ve Kutlu, 2014:139).

Kadının öncelikli görevinin eş ve anne olması anlayışı kadını sosyal ve ekonomik yönden erkeğe bağılı hale getirir. Cinsiyete dayalı iş bölümüne göre erkek iyi bir iş sahibi olmak ve para kazanmak zorundadır (Yurdigül, 2013:42). Kadınların ev hanımı olması nedeniyle üçte ikisi çalışmamaktadır. Bu durumda kadınların siyasi katılımını etkiler ve kadınlarda apolitik bir tutum meydana gelir, bu durum kadınları siyasetin dışına itmektir.

Apolitik yaşam sergileyen kadınlar toplumsal alanlardan uzak ve kopuk yaşam sürdürmektedirler. Bu nedenle karar alma süreçlerine katılımı sınırlı kalmakta kendilerini güçsüz ve günlük yaşamını etkileyecek kararların alımında etkisiz ve aciz hissederler (Aktaran Çakır, 2008:6 Aktarılan, Adaman ve Keyder, 2006:26).

Ataerkil yapının baskısıyla oluşan orantısız erkek gücü kamu dünyasında kadının gücünü engeller. Erkeğin var olan bu geleneksel gücü kadını politik yaşamdan uzak tutar. Toplumda yerleşen kaniya göre kadın milletvekillerine " bacı, abla yada başkan bey" diye hitap edilmektedir ve her ne kadar erkek siyasetçiler kadın siyasetçilere karşı nazik de olsalar kadını siyasi yükselmesinin önündeki engellerden biride erkeklerdir (Arat, 1985:361). Kadınları ya siyasette ciddiye almazlar ya politikada kadın istemezler ya da eşleri kadınların politikaya atılmasına izin vermez.

Yine siyasetin saldırganlık ve erkeksilikle bağlantılı olduğunu düşünen görüşe göre kadınların farklılıkları; biyolojik farklılıklardır. Kadınlar fiziksel olarak farklıdır ve bu da onların siyasette erkeklerden farklı olma nedenleridir (Aktaran Güldü ve Kart:100, Aktarılan, Howell/ Day, 2000 ve Carnaghan/ Bahry, 1990). Kadınların biyolojik farklılıklarını tarih boyunca incelenmesi ile kadınların çocuk doğurmasının rolleri farklılaştırdığı ve üreme yeteneğinin sonucu olarak kadınlar ev içi işlerden sorumlu iken erkek dış çevreyle mücadele içinde olmuştur (Aktaran, Güldü ve Kart:101, Aktarılan, Chaffins, vd.,1995 ve Doreen, 2002). Var olan bu cinsiyet rol modeli günümüzde azalma göstermiş olsa dahi kadınların biyolojik görevi (bakma, büyütme, aile hizmetini sağlama vb.) halen devam etmektedir. Bu da kadınların siyasal alandaki duygularının daha zayıf olmasına ve siyasetle daha az ilgilenmelerine neden olmaktadır (Aktaran, Güldü ve Kart:100; Aktarılan Carnaghan/ Bahry 1990).

Kadınlar toplumsal rolü gereği yeterli bilgi düzeyi ve deneyimine sahip değillerdir. Teknik bilgi yetersizlikleri mevcuttur. Var olan toplumsal ve siyasal yapı nedeniyle ekonomik özgürlük gibi kıstaslar kadınlarda özgüven eksikliğine neden olmuştur (Bozatay ve Kutlu, 2014:140).

Adaylık için belli bir ücretin alınması ve yerel düzeyde para, zaman, güçlü kamusal ilişki ağları gibi politik kaynak ve olanaklara erkekler kadınlara oranla daha fazla sahiptir ve bunlar kadının siyasi katılımının önünde engel teşkil etmektedir (Bozatay ve Kutlu, 2014:140).

Yerel siyaset belediyeçilik rant rekabeti ve ihale yöntemi olarak görülmektedir (Derdiyok, 2014). Belediye başkanları il yönetiminde kendilerini "tek adam" olarak görmektedirler, bu nedenle belediye başkanları seçilme olasılığı

yüksek adaylara önem vermektedirler. Dolayısıyla kadınların seçilme ve aday gösterilme olasılıkları erkeklere göre daha düşüktür (Bozatay ve Kutlu, 2014:153).

Merkezi yönetimin yerel yönetimler üzerindeki etkisi ve yerel siyasetin ulusal siyasete bağımlı olması kadının yerel siyasette temsilin önünde engel teşkil etmektedir (Başçı, 2015:283).

Bazı kadınların geleneksel görevleri dışında rol üstlenmeleri diğer kadınlar tarafından desteklenmesi ve takdir edilmesi zor bir durum olarak görülmektedir. Çünkü kadınlar prestijli mesleklerde yeterince temsil edilmemişlerdir ve birçok kadın etkin bir siyaset için gerekli olan özgüven ve yetenekten yoksundur (Shaul,1982:498).

Kadınların siyasi temsilinin önündeki engellerden birisi de medyadır. Medya kadını özel alan içerisinde erkeği ise kamusal alanda tutmaktadır. Kadınların dış görünüşleri, ev ve aile içerisindeki görevleri konu olarak ele alınırken erkeğin; başarıları, meslekleri ve deneyimlerinden söz edilmektedir (Bozatay ve Kutlu, 2014:140).

Kadınların siyasi katılımında geri durmalarının bir diğeri nedeni politik katılımın bireylere ek bir sorumluluk getireceği düşüncesidir. Gelişmekte olan ülkelerde kadınların bütün zamanlarını aile ekonomisine katkı sağlamak için harcarlar bu durum gelişmiş ülkelerde de böyledir çoğu kadın aile ekonomisine katkı sağlamak için çalışırlar bu yüzden siyasi katılımın ev işleri (eş ve annelik görevi) ve bir işte çalışanlar için üçüncü bir görev olması nedeniyle tercih edilmemektedir (Shaul, 1982:497).

Tüm bu durumlar kadının siyasi yaşamda ikinci planda kalma nedenleri yâda siyasi katılımında karşılaştıkları engellerdir ancak en önemli engellerden birisi ise, "Cam Tavan Sendromu"dur.

Cam Tavan Sendromu; İş dünyasında bir grubun cinsiyet, etnik köken, din gibi çeşitli ayrımcı faktörler nedeniyle belli bir pozisyonun üzerine terfi edememesidir.

Cam tavan 1970' li yıllarda ABD'de ortaya çıkmıştır. Örgütsel önyargılar ve kalıplar tarafından yaratılan, kadınların üst düzey yönetim pozisyonlarına

gelmelerini engelleyen görünmez, yapay engeller olarak tanımlanmıştır. (Aktaran, Örucü vd. 2007, Aktarılan, Wirth, 2001:1).

Bir diğer tanımı ise; devlette, şirketlerde, eğitim kurumlarında veya kar amacı gütmeyen kuruluşlarda yüksek mevkilere gelmeyi arzulayan ve bunun için çabalayan kadınların karşılaştıkları engellerdir. Cam tavan terimi ile anlatılmak istenen ise kadınların karşılaştıkların sorunların belirsizliğidir (Aktaran, Örucü vd. 2007, Aktarılan, Aycan, 2004)

2.2. Dünya’da ve Türkiye’de Kadının Siyasi Temsili

2.2.1. Dünya’da Kadının Siyasi Temsili

Günümüzde dünya nüfusunun yarısını kadınlar oluşturmaktadır. Dolayısıyla tarih boyunca ekonomik ve toplumsal hayatın bir yanını kadınlar diğer yanını ise erkekler oluşturmuştur.

Kadınlar; seçim kampanyalarına katılma, mitingleri izleme, siyasi tartışmalara katılma, oy kullanma, bireysel ve örgütsel çıkar sağlama, siyasi kararları etkileme ve bilgilenme gibi yollar ile siyasete katılabilmektedir (Aydemir ve Aydemir, 2011:2). Ancak dünya genelinde kadınlar farklı zamanlarda seçme ve seçilme hakkını elde etmelerine rağmen bazı yerlerde bu durum yasalarla sınırlı kalmış ve kadının siyasi ‘’temsili’’ bir oran olmaktan ileriye gidememiştir. Kadınlar diğer hakların yanında seçme ve seçilme hakkına sahiptirler ancak, kadınların düşük eğitim seviyeleri onların bu haklardan haberdar olmadıklarını gösterebilir. Toplumdaki gelir dağılımı eşitsizliğe de en çok eğitim çağındaki kızları etkilemektedir (Erzen, 2011:84). Düşük ekonomik gelişme ve toplumsal yoksulluğun var olduğu ülkelerde kadınlar aile yapısını sürdürmek için daha çok zaman harcamaktadırlar. Bu nedenle; kadın yaşamın önemli alanlarında; aile, sağlık, üreme, eğitim, çalışma, yönetim, idari işler ve kültürel ifade gibi alanlarda kadın dünyanın hemen hiçbir yerinde erkeklerle eşit haklara sahip değillerdir (Shaul, 1982:491).

Dünya tarihine baktığımızda kadınların seçme ve seçilme hakkını elde etmeleri oldukça eskilere dayanmaktadır ancak günümüzde hala erkeklerle kadınlar eşit temsil oranına sahip değillerdir.

Çizelge 2.1. Ülkelerin seçme ve seçilme haklarını elde ettikleri yıllar ise

Ülke	Elde Edilen Hak	Yıl
Yeni Zelanda	Seçme Hakkı	1893
	Seçilme Hakkı	1919
Güney Avusturya	Seçme ve seçilme hakkı	1894
Avustralya ⁴	Seçme ve seçilme hakkı	1902
Finlandiya ⁵	Seçme ve seçilme hakkı	1906
Norveç	Seçme ve seçilme hakkı	1913
Danimarka ⁶	Seçme ve seçilme hakkı	1915
İzlanda ⁷	Seçme ve seçilme hakkı	1915
Rusya	Seçme ve seçilme hakkı	1918
Kanada ⁸	Seçme hakkı	1917
	Seçilme hakkı	1920
Almanya ⁹	Seçme ve seçilme hakkı	1918
Azerbaycan, Estonya, Macaristan, Kırgızistan, Letonya, Polonya	Seçme ve seçilme hakkı	1918
İngiltere ¹⁰	Kısıtlı seçme hakkı	1919
	Tam oy hakkı	1928
Amerika Birleşik Devletleri	Seçme ve seçilme hakkı	1920
İtalya	Belediye seçimlerinde seçme ve seçilme hakkı	1925
	Genel seçimlerde seçme ve seçilme hakkı	1946

⁴ Avustralya kadın haklarını kabul eden ilk modern egemen devlettir.

⁵ Finlandiya kadın haklarını kabul eden ilk Avrupa ülkesidir. Finlandiya dünyada kadınların meclise girdiği ilk ülkedir. 1907 yılında 19 kadın milletvekili meclise girmiştir.

⁶ Dünyada bir kadının bir parlamentoda görev alması ilk olarak 1924 yılında Danimarka'da gerçekleşmiştir.

⁷ İzlanda 1915 yılında kadınlara seçme ve seçilme hakkını verdiği zaman Danimarka'ya bağlıydı.

⁸ Kanada'da Quebec Bölgesinde kadınlar seçme ve seçilme hakkını 1940 yılında elde etmişlerdir.

⁹ Almanya'da Alman Ulusal Meclisi yaptığı yasal düzenleme ile seçim hakkını yasal olarak tanımıştır. Böylelikle kadınlar ilk defa ulusal seçim haklarını 19 Ocak 1919'da kullanmışlardır.

¹⁰ İngiltere'de 6 Şubat 1918 tarihinde 30 yaşından büyük olan kadınlara, evli olmaları şartıyla sadece seçme hakkı verilmiştir. Kadınlar tam oy hakkını ise 1928 yılında elde etmişlerdir.

Çizelge 2.1. Ülkelerin seçme ve seçilme haklarını elde ettikleri yıllar ise; (devamı)

Güney Afrika Cumhuriyeti	Beyaz ırka seçme ve seçilme hakkı	1930
	Hint ırkına seçme ve seçilme hakkı	1984
	Siyah ırka seçme ve seçilme hakkı	1994
Türkiye Cumhuriyeti	Belediye seçimlerinde seçme ve seçilme hakkı	1930
	Muhtar seçme ve köy heyetine seçilme hakkı	1933
	Genel seçimlerde seçme seçilme hakkı	1934
Brezilya	Seçme ve seçilme hakkı	1934
Fransa, Belçika	Seçme ve seçilme hakkı	1944
Japonya	Seçme ve seçilme hakkı	1945
Çin	Seçme ve seçilme hakkı	1947
Hindistan	Seçme ve seçilme hakkı	1950
İsviçre ¹¹	Seçme ve seçilme hakkı	1971
Afganistan	Seçme ve seçilme hakkı	2003
Birleşik Arap Emirlikleri	Seçme ve seçilme hakkı	2006
Suudi Arabistan ¹²	Seçme ve seçilme hakkı	2011

Kaynak: TBMM Bülteni, Bilgiler Sitesi, Vikipedi, IPU, 2016

Dünyada kadınların oy hakkı için mücadelesi 1600'lü yıllara dayanırken örgütlü bir biçimde mücadele içine girmeleri 19. yy'da başlamıştır. Dünya sıralamasında kadınların ilk olarak seçme ve seçilme hakkını elde etmeleri 1776 yılına Amerika'nın New Jersey eyaletine dayanmaktadır, ancak bu hak 1807 yılında geri alınmıştır.

19. yy'da artan mücadelelerle birlikte birçok ülkede kadınlar seçme ve seçilme hakkına kavuşmuştur. 1945 ile 1955 yılları arasında kadın milletvekili sayısında 4 kat artış meydana gelmiştir. Birçok ülkede kadınlar seçme ve seçilme hakkını elde etmişlerdir, ancak bazı ülkelerde bu hak yasal hak olmaktan öteye gidememiş ve kadınların parlamentodaki oranları temsili bir oran olmaktan öteye gidememiştir.

¹¹ İsviçre'ye bağlı Appenzell kantonunda kadınların seçme ve seçilme hakkını elde etmeleri 1990 yılında gerçekleşmiştir.

¹² Dünyada kadınların seçme ve seçilme hakkını en son elde ettileri ülke Suudi Arabistan'dır.

Günümüzde dünya genelinde yaklaşık milletvekili sayısı; 46.048 iken kadın milletvekillerinin sayısı 10.526'dır. Bu rakamlara göre kadınların yaklaşık temsil edilme oranları %23'tür.

Çizelge 2.2. Dünya'da Kadınların Parlamentoda Temsil Edilme Oranları

	Her iki Meclisin Toplamı	Yasama Organı Meclisi/Alt Meclis	Senato/Ayan Meclisi
Toplam Milletvekili	46.048	39.151	6.897
Bilinen Cinsiyet Ayrımı	45.773	38.876	6.897
Erkekler	35.247	29.899	5.348
Kadınlar	10.526	8.977	1.549
Kadınların Yüzdesi	%23	%23.1	%22.5

Kaynak: IPU, 2016

Yukarıdaki tabloya ait veriler 1 Aralık 2016 tarihinde güncellenmiştir ve bakıldığında dünya genelinde neredeyse eşit olan kadın erkek nüfusunun mecliste aynı oranlara sahip olmadığı görülmektedir. Gerek tek meclisli ülkeler gerekse her iki meclisinde var olduğu ülkeler arasında çok farklılık görünmemektedir. 2016 yılı itibariyle kadınların siyasi güçlenmesinde oran %23'e ulaşmış olsa da hemen hemen hiçbir ülke siyasette cinsiyet eşitliğini sağlayamamıştır (The Global Gender Gap Report, 2015: 44).

Dünya'da kadın bölgesel meclis oranlarına baktığımızda İskandinav ülkelerinde kadınların mecliste temsil oranlarının dünya ortalamasının üstünde olduğu görülmektedir.

Çizelge 2.3. Dünya’da Kadınların Parlamentoda Temsil Edilme Oranları

	Yasama Organı Meclisi/Alt Meclis	Senato/Ayan Meclisi	Her iki Meclisin Toplamı
İskandinav Ülkeleri	%41.6	-	-
Amerika ¹³	%27.8	%27.7	%27.8
Avrupa- AGİT ¹⁴ üyesi ülkeler (İskandinav ülkeleri dâhil)	%25.9	%25.1	%25.7
Avrupa- AGİT üyesi ülkeler (İskandinav ülkeleri hariç)	%24.4	%25.1	%24.6
Sahra-altı Afrika ülkeleri	%23.5	%22	%23.3
Asya	%19.5	%16	%19.2
Arap Devletleri	%19.1	%12.6	%18.3
Pasifik	%14.2	%33.7	%16.4

Kaynak: IPU,2016

Dünya genelinde geçmişten günümüze doğru kadınların parlamentoda temsil oranında artış olduğu gözlemlenmektedir. 1945 yılında dünya genelinde kadın milletvekili oranı %3lerde iken bu oran 1970’lerde %10lara yükselmiş, 2000lerin başında %13,8 olan oran 2005 yılında %16,2, 2010 yılında %19, 2015 yılında %22,7 ve 2016 yılı itibariyle de %2’e ulaşmıştır (IPU,2016). Ancak bu oran dünya nüfusunun yarısını oluşturan kadınlar için tabii ki yeterli değildir. Kadınların siyasete ve karar alma süreçlerine katılımında yada eksik katılımında toplumsal cinsiyet ayrımcılığı söz konusudur (Öztürk, 2012: 1).

Dünya’da ülke sıralamalarına baktığımızda 193 ülke sıralamasında yasama organı meclisinde %63,8 senatoda ise %38,5 oranla kadın milletvekillerinin en fazla olduğu ülke Ruanda’dır (IPU, 2016). Bunun nedeni uygulamakta olduğu kota sistemidir. Türkiye son seçimler itibariyle (01.11.2015) %14,9’luk oranıyla 126. sırada yer alırken Mikronezya Federal Devletleri, Haiti, Katar, Tonga, Vanuatu, Somali gibi ülkeler parlamentolarında hiç kadın milletvekili olmaması nedeniyle son sıralarda yer almaktadırlar (IPU, 2016).

¹³ ABD Meclisi 435 temsilciler meclisi milletvekili ve 100 senatör olmak üzere toplam 535 milletvekilinden oluşmaktadır.

¹⁴ Avrupa Güvenlik ve İşbirliği Teşkilatı (AGİT), "Avrupa Güvenlik ve İşbirliği Konferansı" (AGİK) adı altında 1970’li yılların başında soğuk savaş koşullarındaki Avrupa’nın bölünmüşlüğüne son verilmesi, güvenlik ve istikrarın sağlanması ve katılan devletlerarasında bu amaca yönelik işbirliğinin geliştirilmesi düşüncesiyle 1995 kurulmuş teşkilattır. 57 katılımcısı olan teşkilatta Türkiye kurucu ülkeler arasında yer almaktadır (Türkiye Cumhuriyeti Dış İşleri Bakanlığı, 2017).

Günümüzde siyasette ve karar alma mekanizmalarında kadının yetersiz temsili uluslararası siyaset ve küresel ekonomi üzerinde cinsiyet ayrımcılığının hala söz konusu olduğunu göstermektedir (Öztürk, 2012: 2). Öyle ki tüm dünya genelinde kadınlar; devlet başkanı, başbakan ya da diplomat olmak yerine onların eşi olmakta, milletvekili seçilmek yerine seçmen olarak kalmaktadırlar (Öztürk, 2012: 5).

2.2.2. Türkiye’de Kadının Siyasi Temsili

Türkiye’nin nüfus istatistikleri incelendiğinde 2016 yılı itibariyle toplam nüfusu 79.814.87 ve bu nüfusun yaklaşık yarısını (39.771.221) kadınlar oluşturmasına rağmen siyasi temsilde bu oran oldukça düşüktür (TÜİK,2016). Türk siyasetinde kadının yeri yok denecek kadar azdır. Türkiye’de kadının siyasetteki varlığı siyasetin erkek işi olduğunu vurgular niteliktedir (Aydemir ve Aydemir, 2011:5).

Geçmişten günümüze kadının siyasi temsiline baktığımızda Osmanlı’da kadının durumuna bakmak gerekmektedir. Osmanlı devletinde kadınların seçme ve seçilme hakkı olmadığı gibi kadınlara nüfus sayımlarında yer verilmemekteydi, kadınlara nüfus sayımının ilk olarak 1882 yılında yapılmasının nedeni ise; devletin mali durumunun iyi olmaması nedeniyle kaynakların kullanımı ve tüketiminde kadının yerini tespit etmektir (Konan, 2011:164). Osmanlıda 1. Meşrutiyet ile başlayan kadın hareketi 2. Meşrutiyette ivme kazanmış ve 2. Meşrutiyetle birlikte hukuk, eğitim, toplum, siyaset ve ekonomi alanında Türk kadını hareketi başlamıştır (Gökçimen. 2008: 9). 2. Meşrutiyet’in ilanından sonra kadın derneklerinde artış yaşanmış, İttihat ve Terakki partisinin kadını parti politikası içine almasıyla kadınlar erkeklerle eşit olmak için mücadeleye başlamışlar ve kadınlar seçme ve seçilme hakkından bahsetmeye başlamışlardır (Konan, 2011:164). Kadınların bu girişimleri Balkan Savaşları ve 1. Dünya Savaşı dönemlerinde ikinci planda kalmıştır (Aydemir ve Aydemir, 2011: 10). 1920’lerde kadınlar tekrar seçme ve seçilme haklarını gündeme getirmişler ve 1923 yılında yaşanan rejim değişikliği kadınlara umut olmuştur. Öyleki kadınlar 15 Haziran 1923’te Nezihe Muhiddin’in çabalarıyla yeni kurulan rejimde izleyici değil siyasi iktisadi ve toplumsal destekleyici olmak amacıyla ‘‘Kadınlar Halk Fırkası’’adlı asıl amacı siyasi olmaktan ziyade toplumsallaşma ve eğitim yoluyla cehalete ve bağınazlığa karşı zafer kazanarak kadın haklarını elde etmek olan partinin tüzüğünü İçişleri Bakanlığına sunmuşlardır ancak o dönemde kadınların seçme ve

seçilme hakkına sahip olmamaları nedeniyle partinin kuruluşuna izin verilmemiştir (Aktaran Akagündüz, 2015:3, Aktarılan Toprak, 1994:31 ve Zihnioğlu, 2003:261-262). Nezihe Muhiddinin de kurucuları arasında olan Türk Kadın Birliği 7 Şubat 1924 yılında kurulmuştur. Bu birliğin kuruluş amacı; kadının siyasal haklarını elde etmesi ve sosyal yaşama eşit olarak katılabilmeydi (Türkkadınlar Birliği, 2017).

Türk Kadın Birliği Türk kadının sosyal, siyasal ve iktisadi haklarını elde etmesi yönünde faaliyetlerini sürdürmüş 1935 yılında Cumhuriyetin ilk uluslararası Dünya Kadınlar Birliği toplantısına ev sahipliği yapmıştır.

1924 yılında Tevhid-i Tedrisat Kanunu ile tek ve laik eğitim sistemi oluşturulmuş her iki cinsinde eşit öğrenim olanaklarından yararlanması sağlanmıştır (Konan, 2011: 167).

1926 yılında İsveç Medeni Kanununu temel alan Türk Medeni Kanununun kabul edilmesiyle kadınlara erkeğin yasa önünde eşit olduğu kabul edilmiştir.

Türkiye’de kadınlar seçme seçilme haklarını diğer dünya ülkelerinde olduğu gibi sonu ölümlere varan eylemlerle kazanmamışlardır (Erzen, 2011:81). Atatürk önderliğinde Türk kadınların seçme ve seçilme hakkını elde etmeleri için Türkiye Cumhuriyetinin kurulmasından itibaren çalışmalar sonucunda 1930 yılında kadınlara 1580 sayılı yasayla kadınlara belediye seçimlerinde seçme ve seçilme hakkı tanınmıştır (Ekşi, 2005). Kadınlar bu hakkı takiben Köy kanununun 20. Maddesinin değiştirilmesiyle ilgili 26 Ekim 1933 tarihinde çıkarılan 2349 sayılı kanunla ihtiyar heyeti ve muhtarlık için seçme ve seçilme hakkı elde etmişlerdir (Aydemir ve Aydemir, 2011:11). Son olarak kadınlar 1934 yılında milletvekili seçme ve seçilme hakkını elde etmişlerdir. Kadınların milletvekili seçme ve seçilme hakkı 1924 anayasasının 10. ve 11. maddelerinde yapılan değişiklikle gerçekleşmiştir. 1924 anayasasında yer alan 10. Madde’de yer alan ‘‘18 yaşını ikmal eder her erkek Türk Mebusan intihabına iştirak etmek hakkını haizdir.’’ ibaresi ‘‘Milletvekili seçmek, 22 yaşını bitiren kadın erkek her Türk’ün hakkıdır.’’ şeklinde değiştirilmiştir. Yine 1924 anayasasında 11. maddede yer alan ‘‘Otuz yaşını ikmal eden her erkek Türk, mebus intihap edilmek salahiyyetini haizdir.’’ ibaresi ‘‘Otuz yaşını bitiren kadın erkek, her Türk’ün hakkıdır.’’ şeklinde değiştirilmiştir. Yaşanan bu değişimlerden sonra Türk kadını ilk defa

1935 seçimlerinde seçilme hakkını kullanmış ve TBMM’de 18 kadın¹⁵ milletvekili tarafından temsil edilmişlerdir (1924 Anayasası).

Çizelge 2.4. Geçmişten günümüze meclisteki kadın milletvekili oranları

Seçim Yılı	Parlamentodaki Milletvekili Sayısı	Kadın Milletvekili Sayısı	Kadın Oranı (%)
1935	395	18	4.6
1943	435	16	3.7
1950	487	3	0.6
1957	610	8	1.3
1965	450	8	1.8
1973	450	6	1.3
1991	450	8	1.8
1999	550	22	4.2
2002	550	24	4.4
2007	550	50	9.1
2011	550	79	14.3
2015 (Haziran)	550	98	17.8
2015 (Kasım)	550	81	14.9

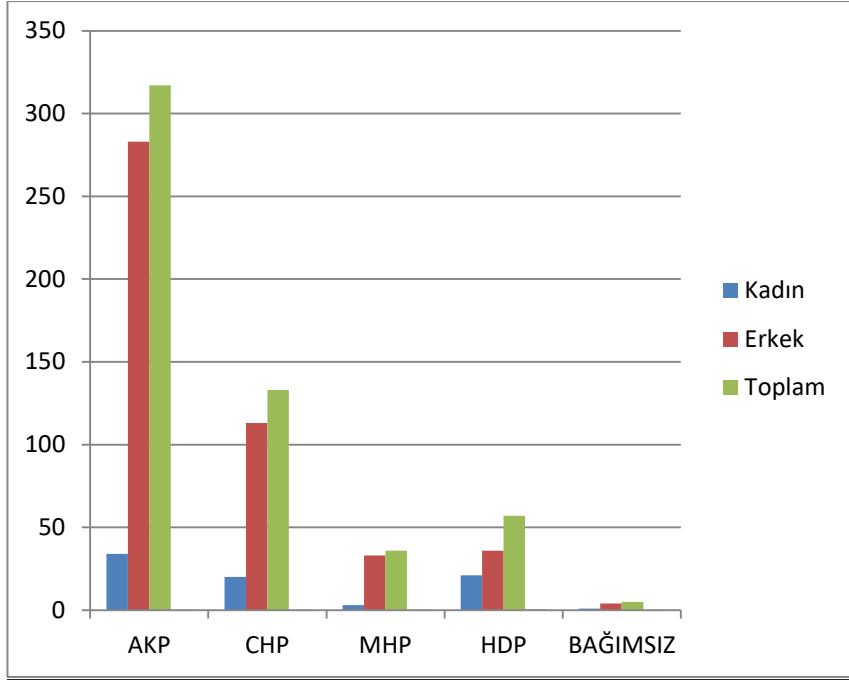
Kaynak: Kader İstatistikler, 2016

Türk kadını seçim hakkını birçok Avrupa ülkesinden önce elde etmesine rağmen siyasette yok konumundadırlar. Yukarıdaki tablodan anlaşılacağı gibi kadın temsil oranı hep temsili bir oran olarak kalmıştır ve siyasi temsilde kritik eşik olan %33’lük (%30-%40) oran aşlamamıştır.

Çizelge 2.4’e göre 2015 Haziran seçimlerine göre 2014’te %14.4 olan kadın milletvekili oranı %17.8’e çıkmış ve kadın milletvekili sayısı 98’e yükselmiştir. Partisel dağılıma baktığımızda AKP 41, CHP 21, MHP 4 ve HDP 32 milletvekiline sahiptir. Ancak Kasım 2015te yenilenen seçimler sonucunda kadın milletvekili oranında tekrar bir düşüş yaşanmıştır. Oran %14,9’a düşerken kadın milletvekili sayısı 82’ye düşmüştür. Bu oranların düşük olmasının ve iki seçim arsında bir düşüşün yaşanmasının nedeni; partilerin toplam aday sayılarının 510’dan 498’e düşmesi ve birçok kadının seçilmenin zor olduğu alt sıralardan

¹⁵ 1935 yılında meclisteki kadın milletvekilleri; Mebrure Gönenç (Afyon), Satı Çırpan (Ankara), Şükran Örsbaştı (Antalya), Sabiha Gökçül (Balıkesir), Şekihe İnel (Bursa), Hatice Özgünar (Çankırı), Huriye Önüz (Diyarbakır), Fatma Memuk (Edirne), Nahiye Ergücü (Erzurum), Fakihe Öymen (İstanbul), Benel N. Arıman (İzmir), Ferruh Gürrip (Kayseri), Behire Morova (Konya), Mehri Pektaş (Malatya), Meliha Ulaş (Samsun), Esmâ Nayman (Seyhan), Sabiha Görkay (Sivas), Semiha Hızal (Trabzon)..

aday gösterilmesidir (KA-DER, 2015). 81 ilde kadın milletvekili sayısına baktığımızda 36 ilde sandıktan kadın çıktığı, 45 ilde ise hiç kadın milletvekili olmadığı görülmektedir.



Şekil 2.1. Türkiye’de Partiler Bazında Milletvekili Sayıları

Kritik temsil eşiği %33 olsa da dünyada parlamentoda kadının temsil oranı %23’tür ve Türkiye birçok Avrupa ülkesinden önce seçme ve seçilme hakkı elde etmesine rağmen %14,9’luk oranla dünya ortalamasının altında kalmıştır.

Kadınların 1934 yılında seçme ve seçilme hakkını elde etmesinde sonra kadınların siyasi arenada temsili oldukça düşük düzeylerde kaldığı için kadınların siyasi alanda temsilini artırması için bir takım değişiklikler yapılmıştır.

Yapılan değişiklikler şu şekildedir:

Türkiye Birleşmiş Milletler bünyesinde yer alan 8 temel insan hakları sözleşmesinden biri olan 1979’da kabul edilen (CEDAW) Kadına Karşı Her Türlü Ayrımcılığın Önlenmesi Sözleşmesini 1985 yılında imzalamış ve sözleşme 1986 yılında yürürlüğe girmiştir. (Gökçimen, 2008:31). Sözleşmeye taraf ülke sayısı 2015 yılı itibarıyla 189’dur.

Bu anlaşmaya üye ülkeler her dört yılda bir dönemsel raporu CEDAW'a sunmak ve savunmak zorundadır. Türkiye bu anlaşma kapsamında 1990 yılında Kadın Statüsü Genel Müdürlüğünü kurmuştur. Kadın statüsü genel müdürlüğü; ülkemizde kadın erkek eşitliğinin sağlanması, toplumsal yaşamın tüm alanlarında kadınların konumlarının güçlendirilmesi ve kadınlara karşı her türlü ayrımcılığın önlenmesi için politikalar üretmek, strateji geliştirmek, tüm paydaşlarla işbirliği yapmak ve koordinasyonu sağlamakla görevlidir. Türkiye 1990, 1997, 2005, 2008, 2010, 2012(ara rapor) ve son olarak 2014 yılında rapor sunmuştur. 7.rapora göre (CEDAW, 2014) ortaya çıkan gelişmeler şu şekildedir; ilk olarak 2004'ta yapılan anayasal düzenleme ile madde 10 '*Kadınlar ve erkekler eşit haklara sahiptir. Devlet, bu eşitliğin yaşama geçmesini sağlamakla yükümlüdür*' ifadesine 2010 yılında '*Bu maksatla alınacak tedbirler eşitlik ilkesine aykırı olarak düzenlenemez*' hükmü eklenmiş ve kadınlar lehine yapılacak değişikliklerin eşitliğe aykırı olmayacağı vurgulanmıştır.

Siyasete katılma hakkı cinsiyet ayrımı yapılmaksızın anayasa ve yasalarla kontrol altına alınmış, kadına yönelik pozitif ayrımcılık eşitliğe aykırı sayılmayacağı için bazı partiler parti tüzüklerinde kadınlar için seçim kotası oluşturmuşlardır. CHP için bu oran en az %33, BDP için en az %40 DP için %20 iken MHP ve AKP parti tüzüklerinde kota uygulaması bulunmamaktadır. 2013 yılında kabul edilen 10. Kalkınma Planına (2014-2018) göre kadınların karar alma mekanizmalarında daha çok yer almaları gerektiği vurgulanmıştır. Plana göre kadınların güçlendirilmesi bağlamında kadının işgücüne katılımı ve karar alma süreçlerindeki etkinliği artırılmış anayasada kadına yönelik pozitif ayrımcılık ilkesi dâhil edilmiştir (10. Kalkınma Planı, 2014:40). Kadınların siyasi katılımı anayasa ve yasalarla güvence altına alınmasıyla genel ve yerel seçimlerde partiler tarafından aday gösterilen kadın sayısında artış yaşanmıştır. Kadın milletvekili oranlarında da artış meydana gelmiştir. CEDAW'a üyelik 1986 yılında gerçekleştirilmiştir. Üyelikten sonra 1991 yılında yapılan seçimlerde kadın milletvekili oranı %1.8 (450 milletvekilinde 8 milletvekili) iken giderek artış göstermiş 2002 yılında %4.4'a (550 milletvekilinde 24 kadın milletvekili) raporun sunulmasından önceki 2011 genel seçimlerinde bu oran %14.3'a (550 milletvekilinden 79'u kadın milletvekili) son rapordan sonra gerçekleşen 2015 Kasım seçimlerinde ise bu oran %14.9 (550 milletvekilinden 82'si kadın milletvekili)'a yükselmiştir. 2011 seçimleriyle 2015 seçimleri arasında kadınlar açısından bakanlık konumunda değişiklik olmamıştır. 2011 seçimlerinde kabinede

1kadın bakan (Aile ve Sosyal Politikalar Bakanlığı) var iken 2015 seçimleri sonucunda 21 Bakan, 5 Başbakan Yardımcısı ve Başbakan'dan oluşan Bakanlar Kurulunda da yalnızca 1 kadın bakan (Aile ve Sosyal Politikalar Bakanlığı) bulunmaktadır.

Yerel seçim sonuçlarında da 2009 yılına nazaran artış meydana gelmiştir. 2009 yılında 16 büyükşehir belediyesinden hiç kadın belediye başkanı bulunmazken 2014 yerel seçim sonuçlarına göre 30 büyükşehir belediyesinden 3 tane büyükşehir belediye başkanı çıkmıştır. 2009 yerel seçimlerinde toplam kadın belediye başkanı sayısı 26 iken 2014 yerel seçimlerinde toplam kadın belediye başkanı sayısı 40'a yükselmiş 2009 mahalli idareler seçim sonuçlarına göre büyükşehir belediye il, ilçe, belde belediye başkanı ve il genel meclisi toplam sayısı 38592 iken kadın sayısı 1612 ve kadınların mahalli idarelerde karar alma sürecine katılım oranı%4.17 iken 2014 seçimlerine göre toplam sayı 23130 iken toplam kadın sayısı 2298 ve kadınların karar alma sürecine katılım oranı %9,9'a yükselmiştir (KA-DER İstatistikler, 2010 ve 2015).

Rapora göre kadınlar siyasi partilerin yönetim organlarında daha fazla yer almaya başlamıştır. 50 yıllık bir geçmişe sahip olan kadın kolları gerek seçim dönemlerinde gerekse parti içerisinde daha aktif çalışmaya başlamışlardır. Kadınların karar alma süreçlerinde daha aktif yer almaları için toplumsal bilincin artırılması gerektiği için Sivil Toplum Kuruluşları seçim öncesi gerçekleştirilen kampanyalar ile yetki ve karar alma mekanizmalarında kadın sayısının artmasına ilişkin toplumsal farkındalığın artmasını sağlamışlardır. Sivil Toplum Kuruluşları ve siyasi partiler seçim dönemlerinde 'Siyaset Akademileri/Okulları' vasıtasıyla kadınların siyasete ilişkin bilgi düzeylerini artırma ve siyasete hazırlama çalışmalarını gerçekleştirmişlerdir (CEDAW Türkiye Dönemsel Raporu, 2014: 18-20).

Türkiye kritik eşik olan %33'ün altında olmasının yanında dünya ortalamasının da altında ve dünya sıralamasında 94. Sıradadır. Son yapılan 2015(Kasım) seçimlerine göre hiç kadın vekil çıkarmayan il sayısı 45'tür (Kapusuz, 2015:21).

Siyasi karar alma mekanizmalarında kadının temsilinde artışlara olmasına rağmen yinede kadının az olması siyasette erkek egemen bir varlığın göstergesidir.

2.3. Siyasi Temsilde Kadın Oranını Artırma Yöntemleri

Siyasi katılım aktif ve pasif katılım olmak üzere ikiye ayrılmaktadır. Pasif katılımında kadınlar ile erkekler neredeyse eşit konuma sahipken aktif katılımında kadın oranları oldukça düşüktür. Pasif katılım; oy verme, gösteri ve mitinglere katılma gibi durumlar iken aktif katılım siyasal ya da yönetsel kurum içindeki temsil veya adaylık durumudur (Bozatay ve Zorlu, 2014:142).

Kadının siyasi temsili geçmişten günümüze bir artış sağlamıştır ancak bu yeterli düzeyde değildir. Bu oranın artırılması için; hükümetin ve partilerin alması gereken önlemlerin yanında kadınların kendileri de çaba göstermelidir.

Hükümetler kadınların eğitim, aile hayatı, iş olanakları ve siyasi katılım ile ilgili haklarını garanti altına almalı ve bu yasaların uygulanabilirliğini sağlayarak, hakların bilinmesini sağlamalıdır (Shaul, 1982:497). Yasalarda kadına verilen hukuksal ve politik eşitlik toplumsal ve ekonomik eşitlikle pekiştirilmelidir (Başçı, 2015:284).

Toplumsal önyargılar kırılmalı, kadınların toplumsal rollerindeki değişimler kabul edilmelidir. Kadının sosyo-ekonomik yapı içerisindeki varlığı desteklenmeli, kadınlar ekonomik hayatta görünür kılınmalıdır.

Kadınlar tarafından izlenebilir ve denetlenebilir yerel politik gündem oluşturulmalıdır (Alkan, 2004:6).

Siyasi partilerden başlayarak yerel yöneticilere kadar yayılan bir alanda kadın erkek eşitliği politik gündemin merkezi konuları arasına yerleştirilmeli "zihniyet değişikliği"ni amaçlayan önlemler uygulanmalıdır (Alkan, 2004:7).

Kadınların siyasette aktif olarak yer almasını sağlamak amacıyla ilk olarak bilinçli bir vatandaş olarak oy kullanmaları sağlanmalı ve oy kullanırken baba ve eş faktörlerine kapalı olmalıdırlar (Çakır, 2008:43).

Seçimlerde aday listeleri oluşturulduğu zaman kadınların sayısı artırılmalı ve seçilebilme ihtimali yüksek yerlerden aday gösterilmelidir (Yaylı ve Eroğlu, 2015:520).

Partilerin seçmen adaylarından aldıkları adaylık ücretlerinde kadınlara yönelik bir indirim yapılmalı ya da herhangi bir ücret alınmamalıdır (Bozatay ve Kutlu, 2014:140).

Siyasi partilerin yerel örgütleri, merkezi yönetimin taşra teşkilatı ve kadın örgütleri arasında bir iş birliği planı oluşturulmalı, yerelde cinsiyet eşitliğini sağlamaya yönelik eylem planları teşvik edilmelidir. Yerel yönetimler bünyesinde ise, kadın erkek eşitliği için " toplumsal cinsiyet eşitliği" birimleri oluşturulmalıdır (Yaylı ve Eroğlu, 2015:520).

Parti bünyesinde oluşturulan kadın kolları ile kadınların dolaylı da olsa etkin konuma gelmeleri sağlanmalı; üye sayıları artırılmalı, üyelik şartları kolaylaştırılmalı ve kadınlar karar alma mekanizmalarında yer almalıdır.

Siyasi partilerin programlarında ve seçim beyannamelerinde yer verdikleri görüşler ve temel hedeflerin içinde kadın katılımını artırmak yer almalıdır (Yaylı ve Eroğlu, 2015:520).

Kadınlarda kendi güçlerinin farkına vararak iyi şekilde organize olurlarsa katılım oranlarında daha eşitlikçi oranlara sahip olabilirler (Arat, 1985:365).

Kadınların daha eşitlikçi oy oranlarına sahip olabilmeleri için yapması gerekenler (Shaul 1982:498) tarafından listelenmiştir. Bunlar;

- Daha iyi bir eğitim alma
- Daha çok iş tecrübesine sahip olma
- Siyasete doğrudan yol sağlayan işlerde eğitim alma
- Daha çok bilgiye sahip olmak ve imkânlarını bu doğrultuda kullanarak, soyutlanmalarını azaltma
- Medya betimlemeleri ve ders kitapları gözlenerek kadın imajı artırma
- Ev içi sorumlulukların daha eşit dağılımı için çaba gösterme.
- Yetenekleri geliştirme ve lobi faaliyetleri için kadın grupları oluşturulmalı

- Kadın adaylar için siyasi parti yapılarıyla birlikte etkin bir şekilde çalışılmalı
- Kadınların sorunlarına karşı duyarlı olan kadın ve erkek adayları destekleme
- Hükümet ya da partileri etkileyebilecek pozisyonduklarıyla danışmanlık ilişkilerini geliştirmeli (Shaul 1982:498).

Kadınların siyasi katılımını artıracak en önemli uygulama "Kota Uygulaması"dır.

Kota uygulaması; Kadın yâda erkeğin bir yönetim kademesinde, aday listesinde, mecliste yâda kurulda belli bir sayı veya oranda temsil edilmesinin sağlanmasıdır. Kota uygulaması daha çok; siyasette kadınlara eşit temsil hakkı sağlamaya yönelik bir pozitif ayrımcılık sistemidir.

Kota sisteminde asıl amaç, kadını ayrıcalıklı kılmak değil, kadınlar için olan engelleri ve dezavantajları ortadan kaldırmaktır (Çağlar,2011:72). Bu amaçla yapılacak düzenlemede kadınların ülke parlamentosunda temsili en azından asgari düzey olan ‘‘%30-%40’’ temsil oranı olmalıdır (Aydemir ve Aydemir, 2011:35).

Kadınlara yönelik uygulanacak olan kota sistemi beş farklı kategoride değerlendirilmiştir (Aktaran, Sitebölükbaşı, 2007:15, Aktarılan, Kılıç, 2000:21-22; Dahlerup, 2006).

- 1. Sabit Kota: Adaylar arasında eksik olduğu düşünülen cinse bu durumu telafi etmek için belli bir oranda sandalye tahsis etme işlemidir. Bu işlem anayasa, yasa ya da parti iç hukuku yoluyla düzenlenebilir (Sitebölükbaşı, 2007:15).
- Oranlı Kota: Genellikle partiler kendi parti içi mekanizmalarında uygularlar. Her bir cinsin toplam üyeler içindeki oranına göre seçimi yapılan organda temsil edilmeleri güvence altına alınır. Bu sistemin amacı; eksik temsil edilen cinsin üyeliklerini teşvik yoluyla siyasi katılımı cinsler arasındaki eşitliği sağlamaktır(Sitebölükbaşı, 2007:15).

- Boş Koltuk Kotası: Çeşitli nedenlerle kadınlara tahsis edilen koltukların doldurulamaması durumunda bu koltukların erkekler tarafından doldurularak eşitlikçi sistemden uzaklaşmasını önlemek amacıyla boş bırakılmasını öngören bir sistemdir. Sabit kota veya oranlı kota ile birlikte uygulanabilecek bir sistemdir. Burada amaç; kadınların üye olmasının bir şekilde engellenmesi ya da seçmen kayıtlarında hile yapılmasını önlemektir (Sitembölükbaşı, 2007:15).
- Dereceli Sıralamalı Kota veya Aday Listesi Kotası: Sabit kotaya benzeyen bu sistemde kadınların belli bir oranının yanında cinsiyetler arası sıralamada dengeli dağılım olması öngörülmektedir (Sitembölükbaşı, 2007:15).
- Seçim Çevresi Kotası: Bir seçim çevresinde birden fazla temsilci seçilen yerlerde her siyasal parti, her seçim çevresinden kota ile seçilecek kadın adayları belirler. Bu sistemle her seçim çevresinden en az bir kadının seçilmesi garantilenmiş olur (Aktaran, Sitembölükbaşı, 2007:15, Aktarılan, Kılıç, 2000:21-22; Dahlerup, 2006).

Kadın kotaları anayasa, seçim yasaları veya siyasi partiler aracılığıyla uygulanmaktadır. Kadın kotalarının bazıları 1930'lu yıllar dayanıp partilerin gönüllü uygulamaları iken 1990 'lı yıllardan sonra ulusal meclisler tarafından bütün partileri ulusal ya da yerel seçimlerde kadın adayları artırmaya yönelik uygulamalara dönüşmüştür. Bu durum Krook tarafından '*yeni bir devlet feminizmi*' olarak tanımlanmıştır (Aktaran Sitembölükbaşı, 2007:17; Aktarılan, Krook, 2005:1).

Sitembölükbaşı kota uygulamasının önünde bulunan bazı engellerden bahsetmiştir. Bunlar (Sitembölükbaşı, 2007:27-28);

- Ataerkil toplum yapısı
- Kadınlar lehine uygulanan bu argümanın erkeklere karşı haksızlık yaratacağı düşüncesi
- Kadınların kendi başına böyle bir başarıya ulaşamayacaklarını göstermesi

- Bu uygulamanın anayasada yer alan dil, din, ırk, cinsiyet bakımından insanlar arasında ayırım yapılamaz ifadesine ters olması
- Özellikle geleneksel toplumlarda kadın sayısının kotayı dolduracak sayı ve nitelikte olmaması (Çünkü kadınlar çocuk bakmak ve biyolojik nedenlerle erkeğin yapamadığı işleri yapmakla görevlidirler.) (Aktaran Sitembölükbaşı, 2007:28; Aktarılan Gender and Elections, 2006)
- Cinsiyet eşitliği konusunda mücadele eden gruplara göre kota uygulamasının kadınların daha fazla mücadele etmesini engelleyerek cam tavan oluşmasına neden olduğunu düşünmesi
- Kota nedeniyle bazı konumlara daha kolay ulaşan kadınların her şeyin halledildiği duygusuyla pasifize edilmesi

Ancak kota uygulaması kurallara uygun kullanıldığı takdirde eşitsizlik ve ayrımcılık yaratmaz, aksine var olan ayrımcılığı ortadan kaldırmayı sağlar ve var olan erkek egemen toplumsal yapı nedeniyle kadınlara kapalı olan siyasetin kadınlara açılmasını sağlayarak eşitlik sağlar. Kota seçilecek kişinin niteliğini değil seçilme usulünü belirler. Yani nitelikli kadın aday saptayacak olan kota değil kotayı kullanan partidir ve erkek adayların saptanmasında uygulanan nitelik değerlendirme ölçütlerinin benzeri kadın adaylar içinde uygulanabilir (Kadıngirişimidestek/BLOGCU, 2016)

Dünyada 190'dan fazla ülkeden sadece 40 ülke kota tekniğini uygulamaktadır. Kota uygulaması ilk kez 1972 yılında İsveç'te görülmüştür. Fransa, Almanya, Avusturya, Lüksemburg, İrlanda, Finlandiya, Slovakya, Yunanistan, Arjantin, Brezilya, İngiltere gibi birçok ülke kota uygulamaktadır (Aktaran Yaylı ve Eroğlu, 2015:512; aktarılan Kılıç, 2000:17). Kota ile uygulamalar; Burkina Faso, Nepal, Filistin ve Uganda'da anayasa ile Belçika, Sırbistan, Bosna Hersek, Sırbistan, Sudan ve Latin Amerika'da seçim yasaları yoluyla ve Arjantin, Bolivya, Ekvator, Norveç, İtalya ve İsveç gibi ülkelerde ise siyasi partiler yoluyla yapılmaktadır (Sitembölükbaşı, 2007:17).

Avrupa birliği 1999'da yürürlüğe koyduğu Amsterdam Anlaşması ile 141. Madde gereğince eşitliğin sağlanması için kadınlara özel avantajlar sağlanması gerektiğini vurgulamış ve bu avantajların ayrımcılık olmadığını belirtmiştir (Kadın girişimi/destek BLOGCU, 2016). Avrupa Birliği'ne göre ülke parlamentolarında

kritik temsil oranı %33'tür. Çünkü asıl amaç; kadınların ülke parlamentolarında en azından asgari (temsil düzeyi '%30-%40) temsil oranına ulaşmasını sağlamaktır (Aydemir ve Aydemir, 2011:35).

Kota uygulamasıyla siyasette kadın sayısında artış sağlayan ülkeler; Uganda (1987 yılında %1 olan parlamenter oyu (39 seçim bölgesinin her birinden bir kadın temsilcinin meclise girme hakkı vardır şeklinde kota uygulamıştır) 2000 yılında %18'e çıkmıştır.), İsveç (Parti kotaları uygulayan ve kota sisteminin iyice yerleştiği bu ülkede 2006 yılında %46,4 'lük bir orana ulaşılmıştır.), Hollanda (parti kotası uygulamaktadır ve 2006 yılında %42'lik bir orana ulaşılmıştır.) gibi ülkelerdir.

Şu anda dünya ortalamasına baktığımızda Ruanda kadın temsil oranı en yüksek olan ülkedir ve yasal kota uygulanmaktadır.

Ruanda meclisi ulusal meclis ve senato olmak üzere iki kanatlı yapıya sahiptir. Ulusal mecliste 80 sandalye bulunmakta 53'ü doğrudan seçilmekte kalan 27 üye ise dolaylı olarak seçilmektedir. Ruanda ulusal meclisinde son seçimler itibariyle (16.09.2013) kadın üye sayısı 53'tür ve bu oran %63.75'e denk gelmektedir (IPU, 2016). Ruanda senatosu ise 26 üyeden oluşmaktadır. Bu üyelerin 12 tanesi her biri bir bölgeden ve Kigali şehrinde seçilirken 8 tanesi bizzat devlet başkanı tarafından atanmakta, 4 tanesi Forum of Political Organization adlı yapı tarafından bir üye devlet üniversitesi ve yüksek okullarında görevli doçent ya da araştırmacılardan, bir üye ise özel üniversiteler ya da yüksek okullarda görevli doçent ve araştırmacılardan seçilmektedir (Vikipedi, 2016). Senatoda üyelerin en az %30'u kadın olmak zorundadır. Ruanda senatosunda son seçimler itibariyle (26.09.2011) 26üyenin 10'u kadındır ve bu %38.46'ya denk gelmektedir (IPU, 2016).

Türkiye'de mevcut anayasal düzenlemede kota uygulaması yoktur. Türkiye'de büyük partiler kazanılmış konumlarını riske atmamak için kota konusunda istekli davranmazlarken, küçük partiler tabanlarını artırmak, yeni toplumsal grupları partilerine dâhil etmek için kota konusunda daha cesaretli davranırlar (Aktaran, Çağlar,2011:75; Aktarılan, Sitebölükbaşı, 2007:26).

CHP parti tüzüğüne baktığımızda; partinin katıldığı milletvekili genel seçimlerinde, merkez yoklaması yoluyla belirlenecek adayların saptanmasında,

parti meclisi seçimi, il, ilçe, belde yönetim organlarının seçilmesinde, il genel meclisi ve belediye meclis üyeliklerine adayların saptanmasında kongre ve kurultay delegesi seçimlerinde en az %33 cinsiyet kotası uygulanmaktadır (CHP Parti Tüzüğü, 2016).

BDP partinin her türlü organ seçimi ve genel ve yerel seçimlerin aday belirlemelerinde %40 cinsiyet kotasını (hem kadınlara hem erkeklere) uygulamakta ve eşbaşkanlık sistemi uygulamaktadır (Çağlar, 2011:75).

Doğru Yol Partisi (DYP) tüzüğüne göre, partinin zorunlu organlarında her iki cinsiyetten en az %10 oranında üye bulunur. Partinin katıldığı seçimlerde gösterilecek adaylarda da aynı oran gösterilir (DYP Parti Tüzüğü,2016).

Demokrat Parti tüzüğüne baktığımızda; partinin temel teşkilat kademelerinde büyük ilçe statüsündeki ilçe ve il teşkilatlarındaki kurullarda her iki cinsiyetten en az % 20 oranında üye bulunur (DP Tüzüğü,2016).

AKP ve MHP'nin parti tüzüklerinde cinsiyet kotası yer almamaktadır.

Kadınların siyasi temsilde oranlarını artırmak için kota sistemi gereklidir, ancak tek başına yeterli değildir. Kadınların karar alma mekanizmalarındaki varlıklarını sağlamlaştıracak ve güçlendirecek, gerçek anlamda eşitliği sağlayacak yasal altyapı oluşturulmalıdır. Partilere verilen hazine yardımlarında değişikliğe gidilmeli ve partiler kadın kollarına yaptıkları harcamaları artırmalıdır (Aktaran, Çağlar, 2007:75; aktarılan, Eser, 2010:20). Siyasi partiler programlarında ve seçim beyannamelerinde yer verdikleri temel hedeflerde kadın katılımını artırmayı hedeflemelidirler (Yaylı ve Eroğlu, 2015:520). Bunun için; kadınların başarısında optimum düzeyi sağlamak amacıyla; partiler listelerinde kadınları seçilebilecekleri yerlerden aday göstermelidirler (Aktaran Sitembölükbaşı, 2007:29; Aktarılan, Jones, 2000:1023). Kota uygulamalarının geliştirilmesi ilk olarak devletin görevi olsa da sivil toplum örgütleri ve özel sektör de bu konuda gerekli çalışmaları yapmalıdır (Yaylı ve Eroğlu, 2015:520).

2.4. Yerel Yönetimler ve Yerel Yönetimlerde Kadın Temsili

Yerel yönetim; ulusal sınırlar içerisinde değişik büyüklüklerdeki topluluklarda yaşayan insanların, ortak ve yerel nitelikteki ihtiyaçlarını karşılamak için kurulan ve hukuk düzeni içerisinde oluşturulmuş olan anayasal kuruluşlardır

(Vikipedi, 2016). Yine yerel yönetimler; yerel topluluktaki bireylerin birlikte yaşamaktan kaynaklanan gereksinmelerini karşılayan, kamu mal ve hizmetlerini sağlayan yerel halkın kendi seçtiği organlar tarafından yürütülen kurumlardır ve demokratik yapılanmanın temel kuruluşlarıdır (Pustu, 2005:121).

Yerel siyaset tanımı ise; şehir ölçeğinde faaliyet gösteren kişi, kurum ve kuruluşların şehir ve şehir halkına ait sorun ve konuları ele alarak sürdürdükleri yerel iktidar mücadelesi, yerel düzeydeki kaynak ve imkânların kullanılarak, yerel ölçekte vatandaşların mutluluk, refah ve adaletini sağlamak üzere yerel iktidar ve otorite üzerinden yerel toplumu idare etme sanatıdır (Aktaran, Yaylı ve Eroğlu, 2015:507 aktarılan Akdoğan, 2008:10).

Bir başka tanıma göre yerel siyaset ise; kırsal ve kentsel alanlarla ilgili konular, yerel yönetimlerle devlet arasındaki ilişkiler, yerel seçimler ve siyasal erki ele geçirmek için güçlerin, yerel düzeydeki güç odaklarıyla devlet arasındaki çelişkileri ve çevre duyarlılığını kullanmak istemeleridir (Aktaran, Yaylı ve Eroğlu, 2015:507, Aktarılan, Keleş, 2011:111).

Siyasal hayata katılımın en kolay ve ilk adımı olan yerel yönetimlerde halkın karar alıcı pozisyonunda olması yerel siyasetin temelini oluşturmaktadır.

2.4.1. Yerel Siyasette Kadının Önemi

Yerel yönetimler; demokrasinin gelişmesinde ve buna bağlı olarak ekonomi, eğitim gibi alanlarda kadın sorunlarının çözülmesinde ve kadınların karar alma sürecine katılmasında anahtar role sahiptir (Derdiyok, 2014).

Kadınların siyasi karar alma ve kamu yönetimi süreçlerinde dengeli bir şekilde temsil edilmesi demokrasinin önemli koşullarından bir tanesidir ve kamu yönetiminin kalitesi açısından önem taşımaktadır (Aktaran, Yaylı ve Erdoğan, 2015:511 Aktarılan KSSGM, 2008:410). Çünkü demokrasinin temeli kabul edilen yerel yönetimler yöre halkı dolayısıyla kadına, kadın adaylara ve kadın sorunlarına en yakın yönetim birimidir (Yaylı ve Eroğlu, 2015:504).

Kadınların sivil ve sosyal haklara erişimlerinin olmadığı ya da sınırlı olduğu durumlarda siyasal hakları da etkilenmektedir. Karar verme ve politika yapma süreçlerine katılımları sınırlı olduğu için ihtiyaçlarını dile getirip talep edemez ve gerçekleşmesini sağlayamazlar, bu nedenle kadın ihtiyaçlarının yine

kadınlar tarafından dile getirilmesi kadınların günlük hayatlarında kadın oldukları için deneyimledikleri ve ihtiyaç duydukları konuları çözümleriyle birlikte seslendirmelerini sağlar (KONDA, 2011). Örneğin kentsel yaşamın sunduğu imkânlar (güvenlik, barınma, ulaşım, altyapı hizmetleri, yerel yönetimlere katılım gibi imkânlar) toplumsal cinsiyet asimetrisinde kadınların aleyhindedir. Yerel yönetimlerde kadın adayların güçlenmesi ile kent politikası ve kent planlaması kadınlara özgü ihtiyaçlar yönünde şekillenebilir (Derdiyok, 2014).

Kadınların yerel yönetimlerde yer almasıyla kadın deneyimlerine dayalı politikalar üretilerek kadınlara meslek edindirecek kurslar açılarak ekonomik bağımsızlıkları için kalıcı çözümler üretilir (Derdiyok, 2014).

Kadınların yerel seçimlerde yüksek oy oranlarına sahip olması ulusal düzeyde de temsil oranlarını artırır.

2.4.2. Yerel Yönetimlerde Kadın Temsili

Dünya üzerinde hemen her ülkenin yönetim yapılanmasında yerel düzeyde yapılanma görülmektedir. Yerel yönetimlerin tarihine baktığımızda oldukça eski bir tarihe dayanmaktadır. Eski Yunan'dan bu zamana tarih içerisinde kimi zaman yerel yönetimlerin görev ve yetkileri genişletilmiş kimi zaman ise görev ve yetkileri daraltılmıştır (Derdiyok, 2014).

Dünya nüfusunun yaklaşık yarısını kadınlar oluşturmaktadır. Tarih içerisinde toplumsal ve ekonomik hayatın yarısını erkekler oluştururken diğer yarısını kadınlar oluşturmuştur (Yaylı ve Eroğlu, 2015:506). Hem dünya hem Türkiye nüfusunun yaklaşık %50'sini oluşturan kadınların yetki paylaşımı ve karar alma süreçlerine katılımı büyük önem taşımaktadır. Ancak kadınların yerel siyasetteki düşük katılımı çözülmesi gereken bir sorun niteliğindedir (Derdiyok, 2014).

Kadınların yıllardır verdiği mücadeleler sonucunda eğitim oranları, ekonomide görünürlükleri artmış ve bilinçlenmişlerdir ancak bu gelişmelere rağmen kadının siyasette var olmasının önünde hala engeller mevcuttur. Ancak demokrasinin iyi işleyebilmesi için siyasette özellikle yerel siyasette kadın temsili oldukça önemlidir.

2.4.3. Dünya’da Yerel Yönetimlerde Kadın Temsili

Yerel yönetimler cinsiyet eşitliği konusunda küresel mücadeleye katılmak için benzersiz bir konudur. Kadınların sistematik entegrasyonu, yerel yönetim faaliyetlerinin demokratik temelini, verimliliğini ve kalitesini artırır (Aktaran, UCLG, 2012 Aktarılan; IULA Worldwide Declaration on Women in Local Government, 1998). Yerel yönetimler; halkın yönetime gerçekten katılabildiği kendi yerel sorunlarına çözümler arayabildiği yönetim birimleri oldukları için yerelde daha çok kadınları ilgilendirmesine ve ‘ortak yaşam çevresi’ gündelik yaşamda daha çok kadınlar tarafından kullanılmasına rağmen dünya genelinde kadınların temsiline oldukça düşük olduğu görünmektedir (Öztürk, 2012: 24). Özellikle yerel yönetimlerde birçok ülkede kadınlar liderlik pozisyonlarında temsil edilmemekte ya da yetersiz temsil edilmektedir. Bu nedenle yerel yönetimler kadın temsiline artırmak için harekete geçmelidirler (UCLG Women Leadership And Development, 2015).

UCLG (Birleşmiş Kentler ve Yerel Yönetimler Dünya Teşkilatı) tarafından yayınlanan eşitlik ajandasında bahsedildiği gibi yerel yönetimler; hizmet sağlayıcı ve işveren olarak vatandaşa en yakın yönetim birimi ve dünya genelinde kadının statüsü için büyük etkiye sahiptir (UCLG The Equality Agenda, 2015). Yine UCLG tarafından yayınlanan rapora göre dünya genelinde başkentlerin belediye başkanlarından sadece %5.1’i kadındır, nüfusu 1 milyonu aşan kentlerin belediye başkanlarında sadece %6.1’i kadın iken belediye meclislerine bakıldığında dünya genelinde belediye meclis üyelerinin sadece %20’sini kadınlar oluşturmaktadır (UCGL The Equality Agenda, 2015).

2.4.4. Türkiye’de Yerel Yönetimler ve Yerel Yönetimlerde Kadın Temsili

2.4.4.1. Türkiye’de yerel yönetimler

Yerel yönetim (mahalli idare); köy, kent ve il düzeyindeki yerel ortak nitelikli kamu hizmetlerini yürütmek amacıyla oluşturulan kamu idare birimleridir. Mahalli idareler var olan bir ulusal alt bölgeyi belirli ölçüde kontrol eden ve bu bölgede yaşayan insanları temsil eden kimseler tarafından yönetilen politik oluşumlardır (Ulusoy ve Akdemir, 2014:21).

Türkiye’de yerel yönetimler belediyeler, il özel idareleri ve köylerden oluşmaktadır. Mahalli idareler 1982 anayasası 127. maddesinde tanımlanmıştır. Bu

maddeye göre; mahalli idareler il belediye veya köy halkının mahalli müşterek ihtiyaçlarını karşılamak üzere kuruluş esasları kanunla belirtilen ve karar organları yine kanunda gösterilen, seçmenler tarafından seçilerek oluşturulan kamu tüzel kişileridir.

Belediyeler

Belediyeler yerel ortak ihtiyaçları karşılamak üzere kurulmuş mahalli idarelerdir. 5393 sayılı Belediye Kanunu'nda belediyeler belde sakinlerinin mahalli müşterek nitelikteki ihtiyaçlarını karşılamak üzere kurulan ve karar organı seçmenler tarafından seçilerek oluşturulan idari ve mali özerkliğe sahip kamu tüzel kişileri olarak tanımlanmıştır (Ulusoy ve Akdemir, 2014:235). Belediyeler halka en yakın kuruluşlardır, bunun yakınlığın temel nedeni karar organları ve başkanının seçimle iş başına gelmesidir.

Belediyeler nüfusu 5000'in üzerinde olan yerleşim yerlerinde kurulmaktadır. İl ve ilçe merkezlerinde belediye kurulması zorunludur. İçme ve kalkınma suyu havzaları ile sit ve diğer koruma alanlarında ve meskûn sahası kurulu bir belediyenin sınırlarına 5km.'den daha yakın yerlere belediye kurulamaz (Çakır, 2014:87).

Günümüzde belediyelerin tabii oldukları kanunlar; normal belediyelerin tabii olduğu " 03.07.2005 tarih 5393 sayılı Belediye Kanunu" ile Büyükşehir belediyelerinin tabii olduğu "10.07.2004 tarih 5216 sayılı Büyükşehir Belediyesi Kanunu"dur. Bu kanunlarla belediyeler normal belediyeler; il, ilçe ve belde belediyeleri ile büyükşehir belediyelerinden oluşmaktadır (Çetinkaya, 2015:154). Yani günümüz belediye kavramı ikili bir anlayışla varlığını sürdürmektedir.

Büyükşehir belediyesi, sınırları il mülki sınırı olan ve sınırları içerisindeki ilçe belediyeleri arasında koordinasyonu sağlayan, idari ve mali özerkliğe sahip olarak kanunlarla verilen görev ve sorumlulukları yerine getiren, yetkileri kullanan, karar organları seçmenler tarafından seçilerek oluşturulan kamu tüzel kişisidir. Büyükşehir belediye sınırları içerisinde kurulan ilçe belediyeleri ise, büyükşehir ilçe belediyesi olarak tanımlanmaktadır (Çetinkaya, 2015:201). Büyükşehir belediyelerin kurulması il belediyelerinin büyükşehir belediyesine dönüştürülmesi ile gerçekleşmektedir. İl belediyesi sınırları içindeki ve bu sınırlara en fazla 10.000 metre uzaklıktaki yerleşim biriminin son nüfus sayımına göre

toplam nüfusu 750.000'den fazla ve fiziki yerleşim durumları ile ekonomik gelişmişlik düzeyi uygun olursa, kanunla büyükşehir belediyesine dönüştürülebilir. Büyükşehir belediyesinin kurulduğu ile il özel idaresi, belde belediyesi ve köyler kalktığı için il sınırları içerisindeki bu hizmetler büyükşehir belediyesi ve büyükşehir ilçe belediyeleri tarafından karşılanmaktadır (Çetinkaya, 2015:201).

Çizelge 2.5. Türkiye’de belediyeler

Türü	Sayısı	Oran
Büyükşehir Belediyesi	30	%0.2
İl Belediyesi	51	%4
Büyükşehir İlçe Belediyesi	519	%37
İlçe Belediyesi	400	%29
Belde (Kasaba) Belediyesi	397	%28
Toplam	1397	%100.0

Kaynak: Türkiye Belediyeler Birliği (TBB), 2014

Çizelge 2.6. Nüfus verilerine baktığımızda ise,

	Nüfus	Oran
Türkiye	77.695.904	%100
Belediyeler	72.505.107	%93

Kaynak: TÜİK, 2015

Türkiye’de nüfus verilerine baktığımızda nüfusun %93 belediyeler %7’si ise köylerden oluşmaktadır.

Çizelge 2.7. Nüfusun büyükşehir belediyeleri ve diğer belediyeler arasında dağılımı ise;

	Nüfus	Oran
Büyükşehir Belediyeleri	59.968.496	%83
Diğer Belediyeler	12.536.611	%17

Kaynak: TÜİK, 2015

Çizelge 2.8. Yıllar itibariyle belediye nüfusunun genel nüfusa oranları ise;

Sayım Yılları	Genel Nüfus	Belediye Nüfusu	Belediye Nüfusunun Genel Nüfusa Oranı
1927	13.648.270	3.282.940	%24.1
1940	17.820.950	4.753.304	%26.7
1970	35.605.176	16.753.979	%47.1
2000	67.803.927	53.403.386	%78.8
2008	71.517.100	59.146.941	%82.7
2010	73.722.988	61.567.758	%83.5
2011	74.724.269	62.678.751	%83.9
2014	77.695.904	72.505.107	%93.3

Kaynak: TÜİK, 2015

Cumhuriyetin ilk yıllarından itibaren toplam nüfustaki artışla beraber belediyelerin toplam nüfus içindeki paylarında da artış meydana gelmektedir. Belediye nüfusunun artmasının yanında köy nüfusunda azalma görülmektedir. Bunun başlıca nedenleri; köyden kente yaşanan göçlerdir. Köyden kente yaşanan göçlerin nedenleri ise; kırsal kesimde yaşanan hızlı nüfus artışı (doğurganlığın fazla olması), miras yoluyla tarım arazilerinin parçalanıp küçülmesi, tarımda makineleşmenin başlamasıyla yaşanan işsizlik, kan davaları nedeniyle yaşanan güvenlik sorunu, verimli tarım arazilerinin azalması, kentlerin iş, eğitim ve sağlık bakımından daha avantajlı olmasıdır.

İl Özel İdareleri

İl özel idareleri; 5302 sayılı kanunda, il halkının yerel nitelikteki ihtiyaçlarını karşılamak üzere kurulan ve karar organı seçmenler tarafından seçilerek oluşturulan, idari ve mali özerkliğe sahip kamu tüzel kişileri şeklinde tanımlanmıştır. Bu kanunla beraber il özel idarelerinin yasa ile belirlenmiş sınırlı özel görevleri yerine getirmek yerine, il halkının yerel nitelikteki ihtiyaçlarını yapmakla yükümlü oldukları belirtilmiş ve idari ve mali özerkliğe sahip oldukları ilk kez bu yasada açıkça belirtilmiştir (Ulusoy ve Akdemir, 2014:191). İl özel idareleri de ilin kurulmasına dair kanunla kurulur ve yine ilin kaldırılması ile tüzel kişiliği sona erer (Çetinkaya, 2015:217).

Kamuoyu yerel yönetimin bir birimi olan il özel idareler ile merkezi yönetim kuruluşu ili birbirinden ayırmakta güçlük çekmektedir ancak; merkezi yönetimin bir kademesi olan il yetki genişliği ilkesine göre yönetilmektedir ve ilin

bu niteliği il genel yönetimi olarak nitelendirilmektedir (Çakır, 2014:155). Merkezi yönetimin taşra örgütü olan ilin en büyük mülki amiri merkezi yönetim tarafından atanan validir ve merkezi yönetim iller üzerindeki denetimini hiyerarşik denetim esaslarına göre yapmaktadır. İlin bir diğer yönü ise, yerel yönetim olarak kabul edilmesidir. Bu yönüne göre il sınırları içerisinde yaşayan kişilerin ortak nitelikteki yerel ihtiyaçlarını karşılamak üzere kurulan il idari ve mali özerkliğe sahiptir ve bu kuruluş mevzuatta il özel idaresi olarak adlandırılmaktadır, merkezi yönetim il özel idaresini idari vesayet yönetimi ile denetlemektedir (Çakır, 2014:155).

İl özel idaresi ile il genel idaresinin ortak noktaları ise; ikisinin de başının vali olması ve faaliyet alanlarının il sınırları içerisinde kalan bölge olmasıdır (Çakır, 2014:155).

2012 yılında Türkiye’de 81 ilde 81 il özel idaresi bulunmaktaydı. Ancak 2012 yılında çıkarılan 6360 sayılı kanunla, 2014 Mart dönemi mahalli idareler seçimleriyle büyükşehir olan illerde il mülki sınırları büyükşehir belediyesi sınırı olmuş, bu yerlerdeki il özel idareleri kalkmıştır (Çetinkaya, 2015:218). Bugün ise 81 ilimizden 30 tanesi büyükşehir belediyesidir ve bu illerde il özel idaresinin varlığı sonlandırılmıştır. Büyükşehir belediyesi statüsü dışındaki 51 ilde ise; il özel idareleri varlığını sürdürmektedir (Ulusoy ve Akdemir, 2014:192).

Köyler

Geleneksel bir yerleşim birimi olan köylerin ortaya çıkışı insanlık tarihine dayanmaktadır (Ulusoy ve Akdemir, 2014:355). İnsanların toplumsal bir varlık olmalarından meydana gelen birlikte yaşama ihtiyaçları sonucu kendiliğinden oluşan yerleşim birimleridir. Bu köylerden bazıları hem nüfus açısından hemde ekonomik açıdan büyüyerek şehir veya kasabalara dönüşmüş bazıları ise köy olarak kalmıştır (Çakır, 2014:175)

Köy idaresinin mahalli idare olarak kabul edilmesi Osmanlı dönemine denk gelse de köylere tüzel kişilik verilmesi Cumhuriyet’in ilk yıllarında meydana gelmiştir. Köy idareleri 18 Mart 1924 tarih ve 442 sayılı ‘‘Köy Kanunu’’ ile tüzel kişilik kazanmıştır (Ulusoy ve Akdemir, 2014:355)

Türkiye’de Mart-2014 Yerel Yönetimler seçimlerinden itibaren 30 büyükşehir belediyesinin olduğu illerde köy idaresi mevcut değildir. Geriye kalan

51 ilde köy idaresi mevcuttur. İlerleyen yıllarda nüfusu artan illerde de köyler kalkacak yerine mahalle kurulması söz konusu olacaktır (Çakır, 2014:177).

Köy kanununda köy kurulması için gerekli nüfus sınırı 150 olarak belirtilmiştir. Köy kanununa göre köy tanımı üç şekilde yapılmıştır. Bu tanımlar şu şekilde belirtilmiştir:

- Nüfusu 2000'den aşağı olan yurtlara köy denir.
- Cami, mektep, otlak, yaylak, baltalık gibi orta malları bulunan ve toplu veya dağınık evlerde oturan insanlar bağ, bahçe ve tarlalarıyla birlikte bir köy teşkil eder.
- Köy bir yerden bir yere götürülebilen veya götürülemeyen mallara sahip olan ve iş bu kanun ile kendisine verilen işleri yapan başlı başına bir varlıktır. Buna ‘’ şahsi manevi (tüzel kişiliğe haiz olma)’’ denir (Çakır, 2014:176-177).

Çizelge 2.9. Türkiye’de köy saylarına baktığımızda;

Tarih	Sayısı
1927	39.901
1935	34.067
1970	35.510
1990	35.532
2000	37.371
2010	34.386
2012	34.341
2014	18.331

Kaynak: İç İşleri Bakanlığı/Mülki İdare Amirliği, 2015 ve (Ulusoy ve Akdemir, 2014)

Türkiye’de kırsal kesimin yaşadığı ve köy kanunun uygulandığı yerleşim yerleri sayısı 2010 yılında 34.386 iken 2014 yılında yürürlüğe giren büyükşehir belediye kanunuyla birlikte 18.331’ e düşmüştür. Geriye kalan yerleşim birimleri ise, idari yönden köylere bağlı çiftlik, mahalle, oba, mezra, iskele ve istasyon gibi çok az haneli yerleşim birimleridir (Vikipedi, 2014).

Çizelge 2.10. Yıllar itibariyle belediye nüfusunun genel nüfusa oranları ise;

Sayım Yılları	Genel Nüfus	Köy Nüfusu	Köy Nüfusunun Genel Nüfusa Oranı
1927	13.648.270	10.365.330	%75.9
1940	17.820.950	13.067.646	%73.3
1970	35.605.176	18.851.197	%52.9
2000	67.803.927	14.425.490	%21.2
2008	71.517.100	12.433.951	%17.3
2010	73.722.988	12.155.230	%16.5
2011	74.724.269	12.045.518	%16.1
2014	77.695.904	5.190.797	%6.7

Kaynak: TÜİK, 2015

Köylerin genel nüfus içindeki paylarına baktığımızda giderek azalan bir oran karşımıza çıkmaktadır. Bunun temel nedenlerinden bir tanesi köyden kente yaşanan göçlerdir. Ayrıca 2014 yılında çıkarılan büyükşehir belediye kanunu ile birlikte büyükşehirlerde köy yerleşim biriminin kaldırılması ile bu sayı oldukça düşmüştür. 2014 oranına baktığımızda nüfusun %93'lük kısmı belediyelerde iken köylerin genel nüfus içindeki payı %7 civarındadır.

2.4.4.2. Türkiye’de yerel siyasette kadın temsili

Yerel yönetimler demokrasinin gelişmesinde, ekonomi, eğitim gibi alanlarda ve kadınların karar alma mekanizmalarında anahtar role sahiptir (Derdiyok, 2014:2). Kadınların yerel yönetimlerde temsili yerel yönetimlerin hizmetlerinin kalitesi açısından önemli bir yere sahiptir çünkü bu hizmetler gündelik hayatta kadınların en aktif kullandıkları alandır (Aktaran, Derdiyok, 2014: 2, Aktarılan, Yıldırım). Kadınların siyasi katılımlarını en kolay arttırabilecekleri devlet basamağı yerel yönetimlerdir, çünkü yaşam standartları ile ilgili okul çocuk bakımı ve sosyal hizmetler gibi birçok konu yerel yönetimlerle alakalıdır ve kadınların zaten ilgisi ve uzmanlığı kamu görevlerini üstlenmek için yeterince gelişmiştir (Shaul, 1982:499).

Türkiye dünya geneline bakıldığında yerel yönetimlerde temsilin en düşük olduğu ülkelerden birisidir. Dünyada kadınlar ulusal meclislerde ciddi temsil düzeyine ulaşmasalar bile yerel yönetimlere katılımı daha başarılıdır ancak Türkiye’de tersi bir durum söz konusudur, yerel yönetimlerde kadının temsili yok denecek kadar azdır (Aktaran Yaylı ve Eroğlu,2015:519, Aktarılan, Üşür, 2008:235).

Bu durumun pek çok sebebi olmakla birlikte en önemlileri ataerkil toplum yapısı ve cinsiyet ayrımcılığıdır. Ataerkil toplum yapısında kadının geleneksel rolünün daha etkindir (Başçı, 2015:283).

Yerel düzeyde adayların genellikle parti örgütünün üst yönetimleri tarafından belirlenmesi ve para, zaman, güçlü kamusal ilişkiler, eğitim, deneyim gibi kaynak ve olanakların aday belirlemede önemli olması nedeniyle kadınlar dezavantajlı konumdadır (Alkan,2014:2).

Belediyeciliğin rant rekabeti ve ihale yöntemi olarak görülmesi de kadınlar açısından dezavantajlı bir durumdur. Çünkü pek çok yerel yönetim belli grupların maddi çıkarları etrafında politika üretmektedir ve çoğunlukla kadınların bu çıkar grupları ile bir bağlantıları bulunmamaktadır (Derdiyok, 2014:4).

Yine yerel siyasette belediye başkanlarının il yönetiminde ‘‘tek adam’’ olarak görülmeleri partilerin rekabet havası içinde seçilme olasılığı yüksek adaylara yönelmelerine erkeklerin bu makama talip olma yüzdelerinin artmasına ve kadınların geri planda kalmasına neden olmaktadır (Bozatay ve Kutlu, 2015:53).

Türkiye’de yerel yönetimlerde kadın temsili bu sayılı nedenlerden dolayı oldukça düşüktür. Yıllar itibariyle yerel seçim sonuçlarına baktığımızda çok fazla bir artış olmadığı görülmektedir. Oysaki 1930 seçimlerinde İstanbul Belediye Meclis üyesi seçilen Latife Bekir kadınların yerel siyasette daha aktif rol almaları gerektiğini ‘‘Belediyecilik, büyütölmüş ev yönetimidir’’ şeklinde tanımlayarak açıklamıştır (Başçı, 2015:275).

Çizelge 2.11. Yıllar İtibariyle Yerel Seçim Sonuçları

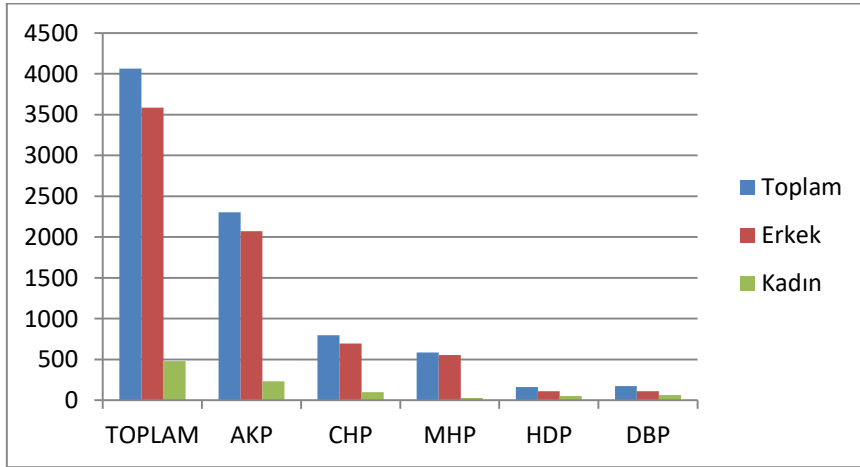
	Toplam	Erkek		Kadın	
		Sayı	Oran (%)	Sayı	Oran (%)
1999					
Belediye başkanı	3215	3197	99.4	18	0.6
Belediye meclis üyesi	34084	33543	98.4	541	1.6
İl genel meclisi üyesi	3122	3078	98.6	44	1.4
Toplam	40421	39818		603	
2004					
Belediye başkanı	3225	3207	99.4	18	0.6
Belediye meclis üyesi	34477	33660	97.6	817	2.4
İl genel meclisi üyesi	3208	3151	98.2	57	1.8
Toplam	40910	40018		892	
2009					
Belediye başkanı	2948	2922	99.1	26	0.9
Belediye meclis üyesi	31790	30450	95.8	1340	4.2
İl genel meclisi üyesi	3379	3269	96.7	110	3.3
Köy muhtarı	34275	34210	99.8	65	0.2
Köy ihtiyar heyeti	138177	137848	99.8	329	0.2

Çizelge 2.11. Yıllar İtibariyle Yerel Seçim Sonuçları (devamı)

Mahalle muhtarı	18607	18178	97.7	429	2.3
Mahalle ihtiyar heyeti	72583	71174	98.1	1409	1.9
Toplam	301759	298051		3708	
2014					
Belediye başkanı	1396	1356	97.1	40	2.9
Belediye meclis üyesi	20498	18300	89.3	2198	10.7
İl genel meclisi üyesi	1251	1191	95.2	60	4.8
Köy muhtarı	18143	18085	99.7	58	0.3
Köy ihtiyar heyeti	80696	79689	98.8	1007	1.2
Mahalle muhtarı	31635	31013	98.0	622	2.0
Mahalle ihtiyar heyeti	137781	134362	97.5	3419	2.5
Toplam	291400	283996		7404	

Kaynak: TÜİK, İstatistiklerle kadın,2016

Türkiye’de yıllar itibariyle yerel seçim sonuçlarına baktığımızda kadınların yerel temsilde yok denecek kadar az oldukları görünmektedir. 1999 seçimlerinde 0,6’lık bir oranla 3215 belediye başkanından sadece 18 tanesi kadın iken 2004 seçimlerinde bu oran değişmemiş yine 0.6lık oranla 3225 belediye başkanından sadece 18 tane kadın belediye başkanı seçilmiştir. Bu oran 2009 seçimlerimde 0,9’a yükselmiş 2948 belediye başkanından sadece 26 tane kadın belediye başkanı seçilirken 2014 yılından bu yüzde 2.9a yükselmiş ve 1396 belediye başkanından sadece 40 tane kadın belediye başkanı seçilmiştir.



Şekil 2.2. Türkiye’de Belediye Başkanları (Partiler Bazında)

Çizelge 2.12. 2014 Yerel Seçim Sonuçlarına Göre Belediye Başkan Sayıları ve Oranları

	Toplam Sayı	Kadın Sayısı	Kadın Oranı (%)
Büyükşehir Belediye Başkanı	30	3	10
İl, İlçe, Belde Belediye Başkanı	1351	37	2.7

Kaynak: KA-DER, 2015 İstatistikler

Erkeklerin yerel yönetimlerde temsil oranlarına bakıldığında ortalama %90’larda bir temsil oranı olduğu görünmektedir. Kadınların temsil oranları gerek belediye başkanlığı, gerek belediye ya da il genel meclis üyeliği gerekse de muhtarlık veya ihtiyar heyeti gibi temsillerde oldukça düşüktür ve kadınların temsil oranlarının artırılması yönünde yapılan çalışmalara rağmen %10’ların

altında kalmıştır. Hatta yapılan son seçimlerde köy muhtarı temsilinde yok denecek kadar az olan bir oranda %0.3'lük temsil edilmişlerdir. Son seçimler dikkate alındığında toplamda 291400 temsil rakamından sadece 7404'ünü kadınlar oluşturmaktadır.

Kadınların yerel siyasette etkinliğinin artırılması gerekmektedir. Bunun için; Yurdigül (2013:52) tarafından yapılması gerekenler şu şekilde özetlenmiştir.

- Siyasette aktif rol alan kadınlar diğer kadınları bilinçlendirmelidir.
- Erkek siyasetçiler kadın siyasetçilere köstek değil destek olmalıdır.
- Kadınların siyasi katılımı teşvik edilmelidir. Kadına siyasal faaliyetlerinde destek verilmelidir.

Kadınların en az erkekler kadar yaşadıkları kent için söz söyleme hakları vardır. Bu nedenle erkek egemen kültür ve siyasetin cinsiyetinin erkek olduğu algısının değiştirilmesi gerekmektedir (Derdiyok, 2014:4).

Kadınların sadece sayısal olarak temsilini artırmak yerine, gerçek kadın temsilinin artırılması için kadın sorunlarına eğilen nitelikli bir temsil oluşturulmalıdır (Bozatay ve Kutlu, 2015:153).

Kent konseyleri ve kadın meclisleri farklı kadın gruplarının yaşadıkları yer hakkında görüş bildirmelerine imkân sağladıkları ve siyasal ve toplumsal birçok konuda katılım ve tartışma imkânı sağladıkları (Bozatay ve Kutlu,2015:143) için yerel yönetim birimleri kadın sorunları ile ilgili çalışmalar yapmalı ve kadınlara birincil elden ulaşım çözümü odaklı projeler sunarak kadın katılımı artırılmalıdır (Yaylı ve Eroğlu, 2015:521).

Yerel seçimlerde kadınları az sayıda ya da seçilmesi mümkün olmayan sıralardan sadece 'kadın adaylarında var olduğunu' göstermek yerine kadın adayların nitelikli temsili artırılmalıdır (Bozatay ve Kutlu,2015:133). Böylece kadın deneyiminden yoksun politikalar üretilmemiş olur (Derdiyok, 2015:3).

3. KADIN İSTİHDAMININ SİYASİ TEMSİLE ETKİSİNE YÖNELİK İLLER DÜZEYİNDE AMPİRİK ANALİZ

3.1. Literatür Özeti

Çizelge 3.1. Literatür Özet

Çalışma Adı	Örneklem ve Zaman	Yöntem	Değişkenler	Bulgular
Medoff (1986)	ABD eyaletleri (1970-1980)	En küçük kareler yöntemi	Bağımlı Değişkenler: Devlete yasama organında kadının temsili, kadının adaylık oranı, kadınların genel seçilme oranları Bağımsız Değişkenler: eğitim, işgücüne katılım, 18 yaş üstü evli kadınlar, dini inanç, eyalet meclisinin her eyalette toplam nüfusa göre boyutu	Elde edilen bulgulara göre evli kadınların siyasete katılımına olumlu bakılmamaktadır. Protestan Hıristiyanların dini tutumları kadınların siyasete katılımı üzerinde olumsuz etkiye sahiptir. Eğitimli kadınlar daha liberal tavırlara sahip oldukları için kadın adayları desteklemektedirler. Seçim bölgesi küçüldükçe kadınların siyasi katılımcı olma olasılıkları artar. Kadın istihdamının en önemli belirleyicisi; çocuk varlığıdır. Çocuğun yaşı siyasi katılımı doğrudan ilgilidir. Analizde 17 yaşında çocuğu olup istihdama katılan kadınlar ele alınmış ve 17 yaşında çocuğu olan kadınlar ile siyasi katılım arasında pozitif ilişki meydana gelmiştir.
Mannarini Legittimo Talo (2008)	Öz değerlendirme anketini tamamlayan 705 üniversite öğrencisi	Çoklu Regresyon Modeli Karşılaştırması	Bağımsız değişken: Kurum güvenilirliği, Siyasi çıkar, siyasi etkinlik, siyasete karşı bir kinizm, siyasi Toplumsallaşma, cinsiyet, yaş ve gelir gibi sosyo-demografik değişkenler ve politik değişkenler. Bağımlı Değişkenler: Geleneksel Politik katılım, alışılmamış siyasi katılım ve sosyal katılım	Elde edilen bulgulara göre üç katılım birbirini etkilememektedir. Eğitim ve sağlık sisteminin güvenilirliği geleneksel siyasi katılımı olumsuz etkilemektedir. Alışılmamış siyasi katılım ve geleneksel siyasi katılım bitişik görünmekte aralarında pozitif ilişki bulunmaktadır.

Çizelge 3.1. Literatür Özeti (devamı)

Vráblíková (2010)	Dört Batı Avrupa ülkesinde (Fransa, Almanya, Hollanda ve İsviçre) 1995	Çok seviyeli modelleme	Kuramsal Tasarı Politik seçkinler tarafından kullanılan hakim stratejiler	Kuramsal tasarı ve yürürlükteki stratejiler politik katılımı önemli ölçüde etkiler. Adem-i merkeziyetçiliğin artması güçler arasındaki yatay ayrımın artması insanların siyasete katılımını artırır. Adem-i merkeziyetçiliği artması bir ülkede yaşayanların siyasi kanalları harekete geçirme konusunda etkisi vardır.
Losindilo Mussa Akarro (2010)	Tanzanya'nın 7 coğrafi bölgesi 2004/2005	Çoklu Lojistik Regresyon Analizi	Eğitim seviyesi İkamet yeri Medeni durum Din Yerleşim bölgesi Yaş	Siyasi katılımımda yaş, ikamet yeri ve yerleşim bölgesi önemli iken eğitim seviyesi ve din anlamlı değildir. Kadınların sosyal, politik ve ekonomik faaliyetlere katılımı; eğitim düzeyi, ikamet yeri, yaş grubu, din, medeni hal ve katılımcıların ikamet yerleri ile ilişkilendirilmiştir.
Samuel Godwyns (2011)	Ogun State'de bulunan kadınlar (200 kadın) 1999, 2003, 2007 ve 2011 seçimleri	Korelasyon yöntemi, Üçgenlere ayırma yöntemi	Bağımlı Değişken: kadının siyasal katılımı	Sosyoekonomik faktörler, politik yapılar, tarihsel miraslar, siyasi taciz ve mafyacılık, toplumsal normlar ve inançlar, kadınları siyasetini ana akımından uzaklaştıran bir kültür yaratmıştır.
Coffe Bolzendahl (2011)	Sahra altı Afrika ülkeleri (18 ülke) 2005	En küçük kareler yöntemi, İkili Lojistik Regresyon Analizi	Bağımlı Değişkenler: Oy kaydı, Kolektif eylem, Siyasi kurumlar ve kişilerle bağlantı kurmak Bağımsız değişkenler; yaş, cinsiyet, din, eğitim, istihdam durumu, yoksulluk	Kadınlar erkeklere oranla siyasetle daha az ilgilenmektedir. Bulgulara göre; Sahra altı Afrika ülkelerinde siyasi katılımımda cinsiyet açığının boyut ve modeli Batı sanayileşmiş demokrasilerinden elde edilen bulgularla benzerlik göstermektedir.

Çizelge 3.1. Literatür Özeti (devamı)

Isakson Kotsadam Nerman (2012)	20 gelişmekte olan Afrika ülkesine ait 246 Bölgeden 27000 katılımcı	Doğrusal Olasılık Modeli Probit Regresyon Analizi	Bağımsız Değişken: İstihdam, Dini Tutum ve Bireysel Refah seviyesi Bağımlı Değişken: ülkenin sabit etkileri, kadın olmak, bireysel değişkenler(kaynaklar, istihdam, bilgi ve demografik özellikler	Eğitimdeki toplumsal cinsiyet açığının kadınlar arası seçimle negatif bir korelasyon içerdiğini ve istihdamda toplumsal cinsiyet eksikliklerinin kadınların oy verme ile negatif olarak ilişkili olduğunu tespit edilmiştir. Kadınların oylamaları ile bölgesel iş gücüne katılımları arasında pozitif bir ilişki vardır. Birey ya da toplum düzeyinde dindarlığın siyasi etkinlikteki cinsiyet farklılıklarını arttırdığına dair bir kanıt bulunmamıştır.
Oyindamola Udoaku Chima Daniel (2015)	225kadına anket Ogun State, Nijerya	Regresyon Analizi	Bağımsız Değişken: Kadının Bilgi Davranışı Bağımlı Değişken: Siyasi Katılım	Kız Çocuğunun zorunlu ve ücretsiz eğitimine özel önem verilmelidir. Kadının eğitim düzeyi arttıkça siyasi katılım artar. Kadınlara ait oldukları partinin politik süreçlerinde aktif rol oynaması konusunda eğitim veren programlar düzenlenmelidir.
Abdi Mberia Muturi (2016)	Garowe Bölgesi	Likert Ölçeği Anket	Kadının Siyasi Katılımı Bağımlı Değişken: Klan Yönetiminin Kadın Siyasal Katılıma Etkileri	Klan kültürünü erkekler temsil ettiği için kadınlarla politik klan paylaşımı yaygın değildir. Klan temelli siyasi paylaşımı kadınların siyasi katılımını etkilemektedir, çünkü klan temsili için geleneksel yaşlıların onayı gerekmektedir. Geleneksel yaşlılar ise erkeklerden oluşmaktadır.
Otieno (2016)	Migori İlçesi, Kenya Kadınlar	Anket ve mülakat veri oluşturma tekniği ile elde edilen verilen nitel ve nicel analiz yöntemleri ile analiz edilmiştir.	Medeni Hal Eğitim Düzeyi	Medeni durum kadınların siyasal katılımını büyük ölçüde etkilemektedir. evli kadınların siyasi liderlik için savaşacak vakti olmamakla birlikte, bekar, boşanmış ve dul kadınlar siyasi liderlik için daha isteklidir. Örgün eğitim almayan kadınların siyasi liderlik için istekleri yoktur ama eğitim seviyesi arttıkça istek artmaktadır.

Çizelge 3.1. Literatür Özeti (devamı)

Fazel Tariq (2016)	Pakistan'da 3 bölge 50 kadına anket	Hipotez testi	Sosyo-ekonomik ve kültürel etkiler (Aile geçmişi, eğitim, baskın kültür normları) Bağımsız Değişken: Kadının siyasi katılımı	Eğitim seviyesi arttıkça kadınların haklarına yönelik farkındalıkları arttığı için siyasi katılım artar.
--------------------	-------------------------------------	---------------	--	--

3.2. Veri ve Değişken Seçimi

Çizelge 3.2. Değişkenler

Değişken	Tanım	Kaynak
Parlamento	Her il için parlamentoda bulunan milletvekili oranı	YSK, 1 Kasım 2015 Seçim sonuçları
Belediye Meclisi	Her ilin belediye meclisinde bulunan kadın üye oranı	Belediye resmi siteleri, 2014 yerel seçim sonuçlarına göre
Eğitim oranı1	Ortaöğretim mezunu kadınların toplam il kadın nüfusuna oranı	TÜİK, 2014 verileri
Eğitim oranı2	Ortaöğretim mezunu kadınların toplam il nüfusuna oranı	TÜİK, 2014 verileri
Çocuk Sayısı	Toplam doğurganlık hızı ¹⁶	TÜİK, Doğum İstatistikleri,2014
LFPR	4a ¹⁷ sigortalı kadın çalışan/4a sigortalı çalışan	Tepav, 2014 istatistikleri
GSYH	İl bazında kişi başına gayri safi yurtiçi hasıla	TÜİK, 2004-2014 verileri
Kadın İstihdam	Kadın Çalışan Nüfus SGK Kayıtlı/Kadın 15-65 Nüfus	Tepav, 2015 verileri

¹⁶ Toplam doğurganlık hızı, bir kadının doğurduğu dönem (15-49 yaş grubu) boyunca doğurabileceği ortalama çocuk sayısını ifade etmektedir (Tüik, 2014).

¹⁷ 4a, SGK kapsamında şuanda SİGORTALI olarak çalışan anlamına gelmektedir.

Çizelge 3.3. Tanımlayıcı İstatistikler

	Eğitim oranı1	Beledi-ye meclisi	Cocuk sayısı	Gsyhtl	Kadın istihdamı	Eği-tim oranı2	Lfpr	Parlamen-to
Ortala-ma	0.011	0.131	2.231	20124.15	14.409	0.005	0.209	0.109
Median	0.011	0.129	1.920	18978.56	13.653	0.005	0.206	0.000
Maksi-mum	0.017	0.416	4.520	43645.16	26.759	0.008	0.332	0.500
Minimum	0.007	0.000	1.470	8485.699	4.589	0.003	0.086	0.000
Std. Dev.	0.001	0.079	0.703	7075.021	6.059	0.0009	0.055	0.147

Bağımlı ve bağımsız değişkenler için tanımlayıcı istatistikler yukarıda tabloda gösterilmiştir.

Eğitim Oranı1(2014 yılı): Bağımsız değişkeni ortaöğretim mezunu kadın sayısının ildeki toplam kadın nüfusuna oranıyla elde edilmiş değişkendir. Bu değişkenin; ortalama değeri 0.011 (%1.10) eğitim oranının en düşük olduğu iller; Şanlıurfa, Ağrı, Bitlis Muş'tur. Eğitim oranının en yüksek olduğu değer ise; Kırıkkale'dir.

Belediye Meclisi (2014 yerel seçimlerine göre)belediye meclisi değişkeni her ildeki kadın belediye meclis üyesinin toplam meclis üye sayısına oranını göstermektedir. Ortalama değeri; 0.131 (13.10)dur. Belediye meclisinde hiç kadın üye bulunmayan il Muğla (toplam 69 belediye meclis üyesi mevcuttur)'dır. Belediye meclis üyesi oranının en yüksek olduğu il; 0.416 (%41.60) Batman (toplam 36 meclis üyesinin 15'i kadınlardan 21'i erkeklerden oluşmaktadır).

Çocuk sayısı (2014 yılı): Analize göre bir kadının doğurgan olduğu dönem boyunca doğurabileceği ortalama çocuk sayısı 2,23'dür. Toplam doğurganlık hızının en yüksek olduğu il 4.52 ile Şanlıurfa'dır. En düşük olduğu il ise 1.47 ortalama ile Edirne'dir.

Gayri Safi Yurtiçi Hâsıla (Gsyhtl-2014): Değişken il bazında kişi başına düşen gayrisafı yurtiçi hâsılayı göstermektedir. Bu göstergeye göre kişi başına ortalama 20124.15 TL düşmektedir. Kişi başına düşen GSYH'da en düşük pay Ağrı (8485.70) iken en yüksek pay İstanbul'a (43645.16) aittir.

Kadın İstihdamı (2015): Kadın çalışan nüfusunun (SGK'ya kayıtlı) kadın 15-65 nüfusuna oranıyla bulunmuştur. 81 ilde ortalama kadın istihdamı 14.40 (%14.409)'dur. Kadın istihdam oranının en düşük olduğu il 4.58 (%4.589) ile Ağrı iken kadın istihdamının en yüksek olduğu il 26.75 (%26.756) ile İstanbul'dur.

Eđitim Oranı² (2014): Bađımsız deđiřkeni ortaöđretim mezunu kadın sayısının ildeki toplam nüfusa oranıyla elde edilmiř deđiřkendir. Bu deđiřkenin; ortalama deđeri 0.005 (%0.50) eđitim oranının en dūřuk olduđu iller; řanlıurfa, Ađrı, Bitlis Muř'tur. Eđitim oranının en yüksek olduđu deđer Kırıkkale'dir.

Lfpr (2014): Bađımsız deđiřken 4a kadın alıřan sayısının 4a kadın alıřan sayısına oranıyla bulunmuřtur. Bu deđiřkene gre ortalama kadın istihdamı 0.209 (%20.90)'dur. Bu deđiřkene gre kadın istihdamının en dūřuk olduđu il; řırnak 0.086 en yüksek olduđu il ise; Edirne 0.332'dir.

Parlamento (2015/Kasım Seimleri): Deđiřken Her ilde toplam kadın milletvekilinin o ilin toplam milletvekiline oranlamasıyla elde edilmiřtir. 45 ilde kadın milletvekili oranı 0'dır. 45 ilde kadınlar mecliste temsil edilmemektedirler. Batman (4 milletvekilinin 2'si), řırnak (4 milletvekilinin 2'si) ve Ađrı'da (4 milletvekilinin 2'si) kadın milletvekili oranı %50'dir.

3.3. Yntem

Regresyon analizi iki veya oklu deđiřkenin iliřkisi incelenmektedir. Deđiřken sayısı iki ise; basit regresyon ikiden fazla ise; oklu regresyon analizi yapılır (Cořkuntuncel, 2013:2139).

Regresyon analizi ařađıda verilen nemli varsayımlar altında gerekleřir (Cořkuntuncel, 2013:2142):

- y bađımlı deđiřkeni ile bađımsız deđiřken yada deđiřkenler arasındaki iliřki lineer ya da yaklařık lineerdir.
- ϵ hataları sıfır ortalamalıdır.
- ϵ hataları σ^2 sabit varyanslıdır.
- Hatalar iliřkisizdir.
- Hatalar normal dađılıma sahiptir

Regresyon zmlmelerinde en ok kullanılan yntem; En Kk Kareler Yntemi'dir.

Tezin analizinde en küçük kareler yöntemi kullanılacaktır.

En Küçük Kareler Yöntemi (EKK); Hata kareler toplamını en küçük yapmayı amaçlayan istatistiksel yöntemdir. Bu yöntem; gözlemlenen verilerin normallik, sabit varyanslılık, sapan değer içermeme gibi bazı varsayımların sağlandığı durumlarda güvenilir tahminler elde edilmesini sağlar (Alma ve Vupa, 2008:220).

En Küçük Kareler Yönteminin varsayımları(Gujarati ve Porter, 2012:61-69);ü

1. Regresyon modeli katsayılarında doğrusaldır ancak değişkenlerin doğrusal olması gerekmez.

$$Y_i = \beta_0 + \beta_1 X_i + u_i$$

2. X değerleri yinelenen örnekleme değişmez. Rassal değişken değildir.

$$\text{Cov}(u_i, X_i) = 0$$

3. Hata terimlerinin (u_i) ortalaması sıfırdır.

$$E(u_i | X_i) = 0$$

4. X değerleri veriyken hata terimlerinin (u_i) varyansı bütün gözlemleri için aynıdır.

$$\text{Var}(u_i | X_i) = E[(u_i - E(u_i) | X_i)^2]$$

$$= E[u_i^2 | X_i],$$

3. varsayım gereği $E(u_i) = 0$ X_i olasılıklı değilse

$$= \sigma^2$$

5. Hata terimleri arasında içsel bağıntı (otokorelasyon) sorunu yoktur:

$$\text{Cov}(u_i, u_j | X_i, X_j) = 0$$

$$\text{Cov}(u_i, u_j) = 0 \text{ (} X_i \text{ olasılıklı değilse)}$$

6. Gözlem sayısı (n) tahmin edilecek anakütle katsayılarından fazla olmalıdır.
7. Örneklemedeki X değerlerinin hepsi aynı olmamalıdır.
8. Model doğru kurulmalıdır.

3.4. Ampirik Analiz Sonuçlarının Değerlendirilmesi

Türkiye’de belediye meclisi üyelerinde kadın sayısına bakıldığında oldukça az olduğu ve temsili bir orandan öteye gidemediği görülmektedir.

Çizelge 3.4. Tahmin Sonuçları (Model 1)

	EKK
Değişken	Belediyemeclisi (t-stat.)
Parlamento	0.20** (2.54)
lnkadmistihdamı	-0.04 (-0.84)
lnsyhtl	-0.03 (0.55)
lnçocuksayısı	-0.05 (-1.13)
lnegitimorani1	-0.04 (0.70)
Sabit terim	0.83 (1.32)
Gözlem	81
R-kare	0.20
F istatistiği	3.86 (0.0036)

*** $p < 0.01$, ** $p < 0.05$, * $p < 0.1$. t- istatistikleri katsayıların altında parantez içinde sunulmuştur.

Yerel siyasetin bir basamağı olan belediye meclisine kadın katılımının belirleyicilerini En Küçük Kareler (EKK) yöntemi ile tahmin etmek üzere kurulan yarı logaritmik ilk modelde, yukarıdaki bölümde özetlenmiş ilgili literatürde kullanılan bağımsız değişkenler kullanılmıştır. Ancak Türkiye’deki 81 il dâhil edilerek kurulan bu modelde bağımsız değişkenlerdeki değişimin, bağımlı değişkendeki değişimin yalnızca %20’sini açıkladığı görülmektedir.

Bağımsız değişkenlerden yalnızca parlamentodaki kadın sayısını ifade eden değişkenin katsayısı % 5 ve % 10 seviyelerinde anlamlı bulunmuştur. Bu sonuca göre parlamentodaki kadın sayısındaki 1 birimlik artış, yerel siyasete katılımı temsil eden belediye meclisindeki kadın sayısını 0.20 birim artırmaktadır. Kadın istihdamı, GSYH, çocuk sayısı ve ortaöğretim mezunu kadın sayısının katsayılarının ise istatistiksel olarak anlamlı olmadığı görülmektedir. Kadınların yerel siyasete katılmaları üzerinde eğitim, istihdam, gelir gibi değişkenlerin istatistiksel olarak anlamlı bir etkisinin bulunamayışının nedeni; ataerkil toplum yapısından kaynaklanan ‘siyaset erkek işidir’ algısıdır.

Çizelge 3.5. Tahmin Sonuçları (Model 2)

	EKK
Değişken	parlamento (t-stat.)
Belediye Meclisi	0.54** (2.58)
kadmistihdamı	-0.007 (-1.60)
gsyhtl	5.38* (1.72)
Ortaöğretim Mezunu Kadın (Ortaöğretim mezunu kadın nüfusu/toplam il nüfusu)	-66.35*** (-4.71)
sabit terim	0.41*** (4.42)
Gözlem	81
R-kare	0.33
F istatistiği	9.43 (0.00)

***p < 0.01, **p < 0.05, *p < 0.1. t- istatistikleri katsayıların altında parantez içinde sunulmuştur.

Bağımlı değişken olarak parlamentodaki kadın milletvekili oranının kullanıldığı ikinci modelde literatürle uyumlu olarak kadın istihdamı, GSYH, belediye meclis üyeleri ve ortaöğretim mezunu kadın sayısı bağımsız değişken olarak seçilmiştir. Türkiye’deki 81 il için EKK yöntemi ile tahmin edilen modelde, bağımsız değişkenlerden belediye meclisindeki kadın sayısını ifade eden değişkenin katsayısı % 5 ve % 10 seviyelerinde, gayrisafi yurtiçi hâsıla değişkeni %10 seviyesinde, ortaöğretim mezunu kadın sayısının toplam il nüfusu içindeki oranı ise tüm seviyelerde anlamlı bulunmuştur. Bu sonuçlara göre belediye meclisinde bulunan kadın sayısındaki 1 birimlik artış parlamentodaki kadın oranını

0.54 birim artırmaktadır. Gayrisafi yurtiçi hâsıladaki 1 birimlik artış ise, parlamentodaki kadın oranını 5.38 birim artırmaktadır. Daha önce Duran (2005) tarafından siyasal katılmayı etkileyen faktörler üzerine yapılan araştırmada da “ bireylerin gelir düzeyi yükseldikçe, daha üst düzeylerde siyasal katılma türleri gerçekleştirilmeleri olasıdır.” Sonucuna ulaşılmıştır. Yukarıda gösterilen regresyona göre kişi başına düşen GSYH arttıkça kadınların parlamentoya katılım oranı artmaktadır. Ancak ortaöğretim mezunu kadın oranının katsayısı istatistiksel olarak anlamlı olmasına rağmen, literatürden farklı olarak negatif işarete sahiptir. Eğitim seviyesi arttıkça siyasi katılımın artması beklenirken böyle bir sonuca ulaşılmamasının nedeni, Türkiye’de yaklaşık %36 parlamento oranına sahip olan partinin kota sistemini uygulaması ve kadın eğitim seviyesinin görece daha düşük olduğu illerde (doğu ve güney doğu illerinde yaklaşık %8 ortalama) siyasi katılımın yüksek olmasıdır.

Çizelge 3.6. Tahmin Sonuçları (Model 3)

Değişken	EKK parlamento (t-stat.)
lfpr	0.54* (1.75)
gsyh1	5.08*** (3.09)
çocuksayısı	0.147** (2.65)
sabit terim	-0.44*** (-3.43)
Gözlem	58
R-kare	0.20
F istatistiği	4.65 (0.0057)

***p < 0.01, **p < 0.05, *p < 0.1. t- istatistikleri katsayıların altında parantez içinde sunulmuştur.

Model 2’de kadın eğitim seviyesi ile siyasi katılım arasında ters orantılı ilişki tespit edilmesi sonucu, yeni modelin doğu ve güneydoğu illeri hariç tutularak 58 il için tahmin edilmiştir. Bağımlı değişken olarak parlamentoda bulunan kadın milletvekili sayısı, bağımsız değişken olarak da kadın istihdamı, iller bazında kişi başına düşen GSYH ve iller bazında doğurganlık hızı (çocuk sayısı) kullanılmıştır.

Bu sonuçlara göre, tüm deęişkenlerin katsayıları çeşitli düzeylerde istatistiksel olarak anlamlı bulunmuştur.

Bu tezde kadın istihdam oranlarının siyasi katılımı etkileyip etkilemedięi incelenmek istenmiştir. Ancak 81 il baz alındıęın kadın istihdamı ile parlamento katılımı arasında anlamlı bir ilişki bulunmamaktadır, çünkü cinsiyet kotası uygulayan partinin çoęunluk olduęu bölgelerde kadın istihdamı dięer bölgelere göre görece daha düşüktür. Bu nedenle cinsiyet kotası uygulayan partinin çoęunluk olduęu bölgeler regresyona dâhil edilmedięi zaman, kadın istihdamının siyasi katılım üzerindeki etkisi istatistiksel olarak anlamlı ve pozitif olarak tespit edilmiştir. Yani kadın istihdamı 1 birim arttıęında, siyasi katılım 0.54 birim artmaktadır.

GSYH deęişkeninin katsayısı ise, dięer modelde olduęu gibi pozitif çıkmıştır.

TARTIŞMA VE SONUÇ

Dünya nüfusunun yarısını kadınlar oluşturmaktadır. Ekonomik, sosyal, kültürel ve siyasal hayatın bir yanını kadınlar oluşturmaktadır. Ancak geçmişten günümüze kadın istihdamında artış gözlenmekte olsa da kadınlar hala erkeklerle eşit oranda istihdama katılmamaktadır. Kadın istihdamı Avrupa birliği ülkelerinde %60larda, İskandinav ülkelerinde %70lerde bir seyir izlerken Türkiye’de ne yazık ki %30 oranlarına yaklaşmaktadır. Kadın istihdamının düşük olması ataerkil toplum yapısında kadının öncelikli görevinin ‘‘eş ve anne olması’’ düşüncesidir. Kadınların ücretsiz işlerde (ev işi, aile üyelerine bakmak..) erkeklere oranla daha fazla çalışması, eşit koşullarda çalışsalar dahi kadınların erkeklerden daha düşük ücretler elde etmeleri, dünyada ülkelerin yarısından fazlasında (177 ülkede 121 ülke) kadınların işsizlik oranlarının erkeklerden fazla olması toplumsal cinsiyet eşitsizliğini göstermektedir. Eşitsizliği kaldırmak ve kadın istihdamını artırmaya yönelik CEDAW 1979’da imzalanmış, 1981 yılında yürürlüğe girmiştir. CEDAW’ın amacı toplumsal yaşamın her alanında kadın erkek eşitliğini sağlamak amacıyla, kalıplaşmış kadın erkek rollerine dayalı önyarguları, geleneksel ve benzeri tüm ayrımcılık içeren uygulamaların ortadan kaldırmaktır. Ayrıca bu sözleşmeye dayalı alınan önlemlerin yanında istihdamı artırmak hükümet politikası olmalı ve sivil toplum kuruluşları bu konuda destek olmalıdırlar.

Kadınların siyasi katılımı kadınların istihdama katılımları ile aynı durumdadır. Kadınlar siyasi alanda yok denecek kadar az temsil edilmektedir. Kadınların siyasi katılımlarının önündeki en büyük engellerden bir tanesi yine ataerkil toplum yapısından kaynaklanan kadının yeri evidir anlayışıdır. Kadınların öncelikli görevlerinin ev ve aile olması kadınların siyasi katılımdan uzak kalmalarına neden olmuştur. Türkiye dünya geneline bakıldığında yerel yönetimlerde temsilin en düşük olduğu ülkelerden birisidir. Dünyada kadınlar ulusal meclislerde ciddi temsil düzeyine ulaşmasalar bile yerel yönetimlere katılımda daha başarılıdırlar ancak Türkiye’de tersi bir durum söz konusudur, yerel yönetimlerde kadının temsili yok denecek kadar azdır. Kadınların belediye meclisinde temsil edilme oranları artan bir eğilim gösterse de hala yok denecek kadar azdır. Dünya’da yerel yönetimlerin en düşük olduğu ülkelerden biri olan Türkiye’de yerel siyasete katılımda başarısız bir tablo mevcuttur. Türkiye’de toplam 1397 belediye bulunmaktadır. 30 büyükşehirden sadece 3 tane büyükşehir belediye başkanı kadın iken toplam 40 kadın belediye başkanı bulunmaktadır.

4062 belediye meclis üyesi üyesinden sadece 479 tanesi kadın belediye meclis üyesi bulunmaktadır.

Yerel yönetimlerde kadın temsiline yok denecek kadar az olması çalışmamızda en küçük kareler yöntemi kullanılarak incelenmiştir. Bu kapsamda yapılan analizde kadınların yerel yönetimlere katılımının belirleyicileri incelenmiştir. Değişkenler arasında sadece parlamentoya katılım ile ilgili anlamlı bir sonuç bulunmuştur. Kadın istihdamı, GSYH, ortaöğretim mezunu kadın ve çocuk sayısı ile belediye meclisine katılım arasında anlamlılık tespit edilememiştir. Bunun sebebi; ataerkil toplum yapısından kaynaklanan kadının yeri evidir ve kadının öncelikli görevinin anne ve eş olması düşüncesidir. Yine parlamentoya katılımın belirleyicileri incelendiğinde GSYH anlamlı çıkmıştır. Analiz sonucuna göre; il bazında kişi başına düşen gelir arttıkça siyasi katılım artmaktadır. Doğu ve güneydoğu illeri analiz dışı bırakıldığında kadın istihdamı arttıkça siyasi katılım artmaktadır. Doğu ve güneydoğu illerinde kadın istihdamının görece düşük olmasına rağmen siyasi katılımın fazla olmasının nedeni kota uygulamasıdır. Türkiye’de cinsiyet kotası ile ilgili anayasal bir zorunluluk bulunmamaktadır. Partiler kendi tüzüklerinde yer vermektedirler. CHP parti tüzüğünde %33 cinsiyet kotası ve HDP parti tüzüğünde %40 cinsiyet kotası uygulamaktadır. HDP son seçimlerde (1 Kasım 2015) Türkiye genelinde kadın milletvekili oranının en fazla olduğu partidir. Toplam 59 milletvekilinin %39’u kadınlardan oluşmaktadır. CHP’nin kadın milletvekili oranı %15 AKP’nin kadın milletvekili oranı %10, MHP’nin kadın milletvekili oranı %8lerdedir. Görülmektedir ki kota sistemi uygulanmadığı takdirde kadın istihdamı arttıkça siyasi katılım artmaktadır sonucu çıkmaktadır. Kadınların siyasi alanda var olabilmelerinde en etkili kurum siyasi partilerdir. Partiler bu konuda kadınların yerel yönetimlere, belediye meclis üyeliğine ve parti üyeliğine katılımını teşvik etmelidir. Kota sistemi kadınların siyasi katılımı için oldukça etkili bir yöntemdir. Siyasi partiler kota uygulamasıyla kendi bünyelerinde, karar organlarında ve aday listelerinde belirli oranlarda kadın adaylara yer vererek kadınların siyasete aktif katılımını sağlamalıdır. Kadınların siyasi katılımını desteklemek için kadın adayları sadece aday göstermek yeterli değildir, kadın adayların seçilebilecekleri sıralardan aday gösterilmeleri gerekmekte, yerelde ve genelde toplumsal cinsiyet eşitliğini sağlamaya yönelik eylem planları oluşturmaları gerekmektedir. Kadınların siyasi karar alma ve kamu yönetimi süreçlerinde dengeli bir şekilde temsil edilmesi demokrasinin önemli koşullarından bir tanesidir. Bu nedenle

demokrasinin tam anlamıyla işleyebilmesi için kadın ve erkeğin karar alma mekanizmalarında eşit temsil edilmesi gerekmektedir.

KAYNAKLAR

- Abdi, M.A., Mberia, H.K. ve Muturi, W. (2016). Determinants Of Women's Participation In Politics: A Case Study From Garowe City Puntland – Somalia, *International Journal of Innovative Research and Advanced Studies (IJIRAS)* 166-170
- AGİT http://www.mfa.gov.tr/turkiye-ve-avrupa-guvenli-ve-isbirligi-teskilati-agit_.tr.mfa Erişim Tarihi:05.02.2017
- AKP Milletvekilleri, <https://www.akparti.org.tr/site/yonetim/milletvekilleri/26/6> Erişim Tarihi:19.12.2016
- Alkan, A. (2004). Yerel Siyaset Kadınlar İçin Neden Önemli? *Birikim*, 1-8
- Arat, Y. (1985). Obstacles to Political Careers:Perceptions of Turkish Women, *Sage Publications* 6. 355-366
<http://mimoza.marmara.edu.tr/~earikboga/yayin/woman.pdf> Erişim Tarihi: 18.10.2016
- Arıkboğa, E., Erkan, N. ve Güner, A. (2010). The Rise Of Women in Local Politics in Turkey Whereabouts? Up to Where? , *1st International Congress On Urban And Environmental Issues And Policies*
- Aşık, G. (2012). Türkiye'de Kadınların İşgücüne Katılımı, *Türkiye Ekonomi Politikaları Araştırma Vakfı*, 1-9
- Atlas of Electoral Gender Quotas, (2013).
<http://www.ipu.org/pdf/publications/atlas-en.pdf> Erişim Tarihi: 21.10.2016
- Aydemir, D. ve Aydemir, E. (2011). Türk Siyasetinde Kadınlar: Çok Oluyoruz!, *Uluslararası Stratejik Araştırmalar Merkezi* 1-53
- Azerbaycan
<http://www.journals.istanbul.edu.tr/iusoskon/article/viewFile/1023006032/1023005556> Erişim Tarihi: 06.02.2017

Bakırcı, K. (2012). İstihdamda Cinsiyetler Arası Eşitlik ve Mevzuatta ve Kamusal Politikalarda Yapılması Gereken Değişiklikler. *Kadın Araştırmaları Dergisi*, 1-37

Başçı, G. (2015). Yerel Yönetim Seçimlerinde Kadın Seçmen ve Temsilcilik: Çorum İli Örneği, *Hitit Üniversitesi Sosyal Bilimler Enstitüsü Dergisi*, 273-299

Belediye İstatistikleri, <http://www.tbb.gov.tr/belediyelerimiz/istatistikler/genel-istatistikler/> Erişim Tarihi: 10.02.2017

Berber, M. ve Yılmaz Eser, B. (2008). Türkiye’de Kadın İstihdamı: Ülke ve Bölge Düzeyinde Analiz, ‘İş, Güç’ Endüstri İlişkileri ve İnsan Kaynakları Dergisi 1-16

Bozatay Anbarlı, Ş. ve Kutlu Z. S., Siyasette Kadın Temsili Açısından 30 Mart 2014 Yerel Seçimi Sonuçlarının Çanakkale İli Örneğinde Değerlendirilmesi, *Çanakkale Araştırmaları Türk Yıllığı*, 131-156

Buğra, A. ve Özkan, Y. (2013) Akdeniz’de Kadın İstihdamının Seyri, İstanbul: İletişim

CHP Milletvekilleri
<https://www.chp.org.tr/PartiYonetimi/38/Milletvekilleri.aspx?Page=11>
Tarih: 03.01.2017

CHP Parti Tüzüğü, (2016). <https://www.chp.org.tr/Assets/dosya/tuzuk2016-29012016.pdf> Erişim Tarihi: 03.11.2016

Cinsiyet Ayrımcılığı Hakkında, <http://www.tmmob.org.tr/sayfa/cinsiyet-ayrimciligi-hakkinda> Erişim Tarihi:25.07.2016

Cinsiyete Dayalı Nüfus İstatistikleri
http://www.tuik.gov.tr/PreTablo.do?alt_id=1059 Erişim Tarihi:
15.02.2017

Coffe, H. ve Bolzendahl, C. (2011). Gender Gaps in Political Participation Across Sub-Saharan African Nations, *Social Indicators Research*, 245-264
<https://www.ncbi.nlm.nih.gov/pmc/articles/PMC3065638/>

- Coşkuntuncel, O. (2013). Sosyal Bilimlerde Alternatif Regresyon Yöntemi Kullanımı ve En Küçük Kareler ile M. Tahmin Yöntemlerinin Belirleyicilik Katsayısı Açısından Karşılaştırılması
- Çağlar, N. (2011), Kadının Siyasal Yaşama Katılımı ve Kota Uygulamaları, *Süleyman Demirel Üniversitesi Vizyoner Dergisi*, 56-79
<http://edergi.sdu.edu.tr/index.php/sduvd/article/viewFile/2298/2073>
Erişim Tarihi:14.10.2016
- Çakır, Ö. (Kasım 2008) Türkiye’de Kadının Çalışma Yaşamından Dışlanması, *Erciyes Üniversitesi İİBF Dergisi* 31, 25-47
- Çakır, T. (Ed.) (2014). *Mahalli İdareler Maliyesi*, Eskişehir: Anadolu Üniversitesi
- Çetinkaya, Ö. (2015). *Mahalli İdareler Maliyesi*, (5. Baskı), Bursa: Ekin Basım Yayın Dağıtım
- Derdiyok, B., (2014), Yerel Seçimlerde Kadın Adayların Görünmezliği Sorunu, *TÜRKSAM*
- Dinler, Z. (2011). *İktisada Giriş*, (16. Basım), Bursa: Ekin Basım Yayın Dağıtım
- DP Tüzüğü, <http://www.dp.org.tr/Upload/pdf/15012011-dptuzuk.pdf> Erişim Tarihi: 03.11.2016
- Duran, H. (2005). Siyasal Katılmayı Etkileyen Faktörler Üzerine Bir Araştırma: Tavşanlı - Kütahya Örneği, *Dumlupınar Üniversitesi Sosyal Bilimler Dergisi*, 1-21
- Dünya Ekonomik Forumu 2016 Küresel Cinsiyet Uçurumu Raporu, <http://www.abhaber.com/51707-2/> Erişim Tarihi:10.04.2017
- Dünya’da Kadın Milletvekili Oranları, <http://www.ipu.org/wmn-e/world.htm>
Erişim Tarihi:25.12.2016
- Dünya’da ve Türkiye’de Kadınların İstihdam Oranları
http://www.ilo.org/ilostat/faces/oracle/webcenter/portalapp/pagehierarchy/Page27.jspx?indicator=EMP_TEMP_SEX_STE_DT&subject=EMP&datasetCode=A&collectionCode=YI&_adf.ctrl-

state=1dmytlgmap_9&_afrLoop=6806687013009&_afrWindowMode=0&_afrWindowId=1dmytlgmap_6#!%40%40%3Findicator%3DEMP_TEMP_SEX_STE_DT%26_afrWindowId%3D1dmytlgmap_6%26subject%3DEMP%26_afrLoop%3D6806687013009%26datasetCode%3DA%26collectionCode%3DYI%26_afrWindowMode%3D0%26_adf.ctrl-state%3Dooeugv2w9_4 Erişim Tarihi:31.03.2017

DYP Parti Tüzüğü, <http://www.dyp.com.tr/sayfaver.asp?sid=16> Erişim Tarihi: 03.11.2016

Ekodialog, (2016). *İşletme Ekonomisi: Temel Kavramlar* Erişim Tarihi:06.06.2016
http://www.ekodialog.com/isletme_ekonomisi/temel_kavramlar.html

Gujarati, N.J. and Porter, D.C. (2012). *Temel Ekonometri* (Çev. G.G. Şenesen, Ü.Şenesen). Literatür Yayıncılık

Güldü, Ö. ve Kart, E.M. (Haziran 2007). Toplumsal Cinsiyet Roller ve Siyasal Tutumlar: Sosyal Psikolojik Bir Değerlendirme, *Ankara Üniversitesi SBF Dergisi* 64, 99-116

Gürünlü Alma, Ö. ve Vupa, Ö. (2008). Regresyon Analizinde Kullanılan En Küçük Kareler ve En Küçük Medyan Kareler Yöntemlerinin Karşılaştırılması, *SDÜ Fen Edebiyat Fakültesi, Fen Dergisi* 3, 219-229

HDP Milletvekilleri <http://www.hdp.org.tr/parti/milletvekillerimiz/6503> Erişim Tarihi:03.12.2017

<http://aksaray.bel.tr/112-menu-meclis-uyeleri> Erişim Tarihi:31.03.2016

<http://appsso.eurostat.ec.europa.eu/nui/show.do> Erişim Tarihi:05.05.2016

<http://ec.europa.eu/eurostat/web/lfs/data/main-tables> Erişim Tarihi:16.03.216

<http://giresun.bel.tr/belediye-meclis-uyeleri/> Erişim Tarihi:22.03.2016

<http://kahramanmaras.bel.tr/kurumsal/buyuksehir-belediye-meclisi/meclis-uyeleri> Erişim Tarihi:24.03.2016

<http://kahramanmaras.bel.tr/kurumsal/buyuksehir-belediye-meclisi/meclis-uyeleri>
Eriřim Tarihi:01.04.2016

<http://kahramanmaras.bel.tr/kurumsal/buyuksehir-belediye-meclisi/meclis-uyeleri>
Eriřim Tarihi:01.04.2016

<http://nigde.bel.tr/kurumsal/meclis-uyeleri> Eriřim Tarihi:29.03.2016

<http://sinop.bel.tr/sayfa.asp?sayfaID=4> Eriřim Tarihi:29.03.2016

<http://sirnak.bel.tr/meclis-uyelerimiz/> Eriřim Tarihi:31.03.2016

<http://www.adana.bel.tr/belediye-meclisi-ve-encumen/meclis-uyeleri/> Eriřim
Tarihi: 21.03.2016

<http://www.adiyaman.bel.tr/personel-list/46/17/meclis-uyeleri.aspx> Eriřim Tarihi:
21.03.2016

<http://www.afyon.bel.tr/kurumsalkategori/1/5/belediye-meclisi.aspx> Eriřim
Tarihi:21.03.2016

<http://www.akpartikahramanmaras.org.tr/tr/akkadro/buyuksehir-belediye-meclis-uyesi> Eriřim Tarihi: 01.04.2016

<http://www.amasya.bel.tr/icerik/233/18/meclis.aspx> Eriřim Tarihi:21.03.2016

<http://www.ardahan.bel.tr/sayfa/21/encumen-ve-meclis-uyeleri.html> Eriřim Tarihi:
31.03.2016

http://www.bartinbelediyesi.com/icerik.asp?i_id=123 Eriřim Tarihi:31.03.2016

<http://www.batman.bel.tr/Meclis.aspx> Eriřim Tarihi:31.03.2016

<http://www.bayburt.bel.tr/meclisuyeleri> Eriřim Tarihi:31.03.2016

http://www.bingol.bel.tr/KD194_belediye-meclisi.html Eriřim Tarihi:22.03.2016

<http://www.bursa.bel.tr/meclis-uyeleri/sayfa/100> Eriřim Tarihi: 22.03.2016

<http://www.canakkale.bel.tr/belediye-meclis-uyeleri> Eriřim Tarihi:22.03.2016

<http://www.cankiri.bel.tr/kisiler/?kat=1> Erişim Tarihi:22.03.2016

<http://www.corum.bel.tr/Personel/Meclis.html> Erişim Tarihi: 22.03.2016

<http://www.denizli.bel.tr/Default.aspx?k=belediye-meclisi> Erişim Tarihi: 22.03.2016

<http://www.diyarbakir.bel.tr/birimler/diger-birimler/belediye-meclisi.html> Erişim Tarihi: 22.03.2016

<http://www.duzce.bel.tr/uyelist.asp?q=371> Erişim Tarihi: 31.03.2016

<http://www.edirne.bel.tr/s/belediye-meclisi-4.html> Erişim Tarihi: 22.03.2016

<http://www.elazig.bel.tr/meclis.php> Erişim Tarihi: 22.03.2016

http://www.eskisehir.bel.tr/kurumsal_meclis_uyeleri_list.php?menu_id=19 Erişim Tarihi: 22.03.2016

<http://www.gumushane.bel.tr/belediye/meclis-uyeleri/> Erişim Tarihi: 22.03.2016

<http://www.hatay.bel.tr/MeclisUyelerimiz.aspx> Erişim Tarihi: 23.03.2016

<http://www.ibb.istanbul/tr-TR/kurumsal/BelediyeMeclisi/Pages/Belediyeler.aspx> Erişim Tarihi: 23.03.2016

<http://www.igdir.bel.tr/page.php?kat=10&altkat=8&konumid=2> Erişim Tarihi: 31.03.2016

http://www.ilo.org/ilostat/faces/oracle/webcenter/portalapp/pagehierarchy/Page27.jspx?subject=EMP&indicator=EMP_TEMP_SEX_STE_DT&datasetCode=A&collectionCode=YI&_afLoop=11942032735481&_afWindowMode=0&_afWindowId=jjby7orb3_128#!%40%40%3Findicator%3DEMP_TEMP_SEX_STE_DT%26_afWindowId%3Djjby7orb3_128%26subject%3DEMP%26_afLoop%3D11942032735481%26datasetCode%3DA%26collectionCode%3DYI%26_afWindowMode%3D0%26_adf.ctrl-state%3Djjby7orb3_160 Erişim Tarihi:30.03.2017

<http://www.ipu.org/wmn-e/history.htm> Erişim Tarihi: 06.02.2017

<http://www.iskur.gov.tr/tr-tr/searchresults.aspx?Search=istihdam> Erişim Tarihi: 14.03.2016

<http://www.isparta.bel.tr/meclis-uyeleri.aspx> Erişim Tarihi: 23.03.2016

<http://www.ka-der.org.tr/tr-TR/> Erişim Tarihi: 25.04.2016

<http://www.ka-der.org.tr/tr-TR/Page/Show/400/kader-istatistikleri.html> Erişim Tarihi: 25.04.2016

<http://www.kalkinma.gov.tr/Lists/Kalkinma%20Planlar/Attachments/12/Onuncu%20Kalk%C4%B1nma%20Plan%C4%B1.pdf> 10. Kalkınma Planı Erişim Tarihi: 20.02.2017

<http://www.karabuk.bel.tr/default2.asp?PO=meclisuyeleri&m=2&katid=43> Erişim Tarihi: 31.03.2016

<http://www.karaman.bel.tr/MecelisUyeleri.aspx> Erişim Tarihi: 31.03.2016

<http://www.kars.bel.tr/icerik-detay/belediye-meclisi/26> Erişim Tarihi: 24.03.2016

http://www.kastamonu.bel.tr/v1/?page_id=198 Erişim Tarihi: 24.03.2016

<http://www.kayseri.bel.tr/web2/index.php?page=meclis> Erişim Tarihi: 24.03.2016

http://www.kilis.bel.tr/meclis-uyeleri.asp?t=1&kat_id=59&mid=121 Erişim Tarihi: 31.03.2016

<http://www.kirikkale-bld.gov.tr/web/default.asp?islem=meclis> Erişim Tarihi: 31.03.2016

http://www.kirklareli.bel.tr/site/index.php?md=belediye_meclisi Erişim Tarihi: 24.03.2016

<http://www.kirsehir.bel.tr/Icerik-4-KirsehirBelediyeMeclisUyeleri> Erişim Tarihi: 24.03.2016

<http://www.kocaeli.bel.tr/icerik/meclis-uyeleri/1139/20167> Erişim Tarihi: 24.03.2016

<http://www.konya.bel.tr/sayfadetay.php?sayfaID=479> Eriřim Tarihi: 24.03.2016

<http://www.kutahya.bel.tr/meclis.asp> Eriřim Tarihi:24.03.2016

<http://www.malatya.bel.tr/personel-list/676/17/belediye-meclis-uyeleri.aspx>
Eriřim Tarihi: 24.03.2016

<http://www.manisa.bel.tr/sayfa/kurumsal/buyuksehir-meclis-uyeleri.html> Eriřim
Tarihi: 24.03.2016

<http://www.mardin.bel.tr/BelediyeMesclisuyeleri> Eriřim Tarihi: 24.03.2016

<http://www.muęla.bel.tr/kurumsal/mbb-meclisi/belediye-meclis-uyeleri/> Eriřim
Tarihi: 24.03.2016

<http://www.mus.bel.tr/10-MECLiS-uYELERi.kurumsal> Eriřim Tarihi: 29.03.2016

[http://www.nevsehir.bel.tr/index.php?option=com_content&view=article&id=17&
Itemid=129](http://www.nevsehir.bel.tr/index.php?option=com_content&view=article&id=17&Itemid=129) Eriřim Tarihi: 29.03.2016

<http://www.nufusu.com/> Eriřim Tarihi: 10.04.2016

<http://www.ordu.bel.tr/Sayfa/Baskan-ve-Uyeleri/19/21> Eriřim Tarihi: 29.03.2016

<http://www.rize.bel.tr/belediyemeclisi.php> Eriřim Tarihi: 29.03.2016

<http://www.sakarya.bel.tr/tr/Kisiler-Kategori/meclis/11> Eriřim Tarihi: 29.03.2016

<http://www.samsun.bel.tr/kurumsal.asp?kurumsal=4-belediye-meclisi&Syf=1#>
Eriřim Tarihi: 29.03.2016

<http://www.sanlıurfa.bel.tr/tr/kurumsaldetay/28/65/meclis-uyeleri.aspx> Eriřim
Tarihi: 31.03.2016

<http://www.siirt.bel.tr/meclis-uyeleri/> Eriřim Tarihi: 29.03.2016

<http://www.sivas.bel.tr/personel-list/28/17/meclis-uyeleri.aspx> Eriřim Tarihi:
29.03.2016

http://www.tekirdag.bel.tr/meclis_uye Eriřim Tarihi: 29.03.2016

<http://www.tepav.org.tr/tr/calismalarimiz/s/374> Eriřim Tarihi: 20.02.2016

<http://www.tokat.bel.tr/Listem.php?Kategori=102> Eriřim Tarihi: 29.03.2016

<http://www.trabzon.bel.tr/meclis-uyeleri.aspx> Eriřim Tarihi:29.03.2016

<http://www.tuik.gov.tr/PreHaberBultenleri.do?id=18640> Eriřim Tarihi:05.05.2016

http://www.tuik.gov.tr/PreTablo.do?alt_id=1007 Eriřim Tarihi:20.03.2016

<http://www.tunceli.bel.tr/meclis-uye-ve-kararlari.aspx?lang=3> Eriřim Tarihi: 29.03.2016

<http://www.usak.bel.tr/sayfa/meclis-uyeleri/> Eriřim Tarihi: 29.03.2016

<http://www.van.bel.tr/meclis-uyeleri> Eriřim Tarihi: 29.03.2016

http://www.yalova.bel.tr/?dizayn=belediye_meclisi Eriřim Tarihi: 31.03.2016

<http://www.yerelnet.org.tr/belediyeler/> Eriřim Tarihi: 31.03.2016

http://www.yerelnet.org.tr/belediyeler/belediye_meclisi_uyeleri.php?belediyeid=129146 Eriřim Tarihi: 22.03.2016

http://www.yerelnet.org.tr/belediyeler/belediye_meclisi_uyeleri.php?belediyeid=127022 Eriřim Tarihi: 29.03.2016

http://www.yerelnet.org.tr/belediyeler/belediye_meclisi_uyeleri.php?belediyeid=128094 Eriřim Tarihi: 31.03.2016

http://www.yerelnet.org.tr/belediyeler/belediye_meclisi_uyeleri.php?belediyeid=127393 Eriřim Tarihi: 31.03.2016

http://www.yozgat.bel.tr/Sayfa/20/meclis_uyeleri Eriřim Tarihi: 31.03.2016

<http://www2.mersin.bel.tr/mbb-sayfa-ana.asp?id=3&yid=2&katid=12&altkatid=23&bl0=Kurumsal&bl=Belediyeimiz&baslik=%20Belediye%20Meclisi> Eriřim Tarihi: 23.03.2016

<http://zonguldak.bel.tr/belediye-meclis-uyeleri/> Eriřim Tarihi: 29.03.2016

<https://gantep.bel.tr/sayfa/belediye-meclisi-16> Erişim Tarihi: 23.03.2016

<https://www.ankara.bel.tr/kurumsal/belediye-meclisi/ankara-buyuksehir-belediye-meclis-uyeleri> Erişim Tarihi: 21.03.2016

https://www.erkurum.bel.tr/Meclis_Uye_Listesi-meclis_uyeleri/22/M.html Erişim Tarihi: 22.03.2016

<https://www.izmir.bel.tr/MeclisUyeleri/131/tr> Erişim Tarihi:24.03.2016

<https://www.tbmm.gov.tr/anayasa/anayasa24.htm> 1924 Anayasası Erişim Tarihi: 20.02.2017

İktisat sözlüğü (2016). *Aşırı istihdam nedir?*
<http://www.iktisatsozlugu.com/nedir-1221-A%C5%9EIRI%20%C4%B0ST%C4%B0HDAM#.V1iHjFSLTIU> Erişim Tarihi: 08.06.2016

İngiltere’de kadınlara seçme hakkının verilmesi
<http://www.dunyabulteni.net/haberler/195954/ingilterede-kadınlarasecme-hakki-verildi> Erişim Tarihi: 02.12.2016

İstanbul Sanayi Odası (2006). *İstihdam Stratejiler ve Türkiye İçin Bir Model Önerisi*
http://www.iso.org.tr/sites/1/upload/files/istihdam_stratejileri_ve_turkiye_icin_bir_model_onerisi-127.pdf Erişim Tarihi: 08.06.2016

İstatistiklerle Kadın 2012, TÜİK
http://www.tuik.gov.tr/Kitap.do?metod=KitapDetay&KT_ID=11&KITAP_ID=238 Erişim Tarihi: 31.07.2016

KA-DER (Kadın Adayları Destekleme Derneği) İstatistikler, <http://kader.org.tr/wp-content/uploads/2016/12/der-2010-kadin-istatistikleri.pdf>
Erişim Tarihi: 25.02.2017

Kadınların seçme ve seçilme hakkını elde etmeleri
<http://forum.memurlar.net/konu/862537/> Erişim Tarihi: 02.12.2016

- Kadınların seçme ve seçilme hakkını elde etmeleri
<http://www.bilgilersitesi.com/kadınların-secme-ve-secilme-hakki-olmayan-ulkeler-nelerdir-hangileri.html> Erişim Tarihi: 27.10.2016
- Kadınların seçme ve seçilme hakkını elde etmeleri <https://onedio.com/haber/ulke-ulke-kadınların-secme-ve-secilme-haklarına-sahip-olma-kronolojisi-663664> Erişim Tarihi: 02.12.2016
- Kapusuz, H. (2015), 2015 Genel Seçimlerinde Toplumsal Cinsiyet Eşitliği, KA-DER 1-13 <http://sivildusun.net/wp-content/uploads/2016/10/Se%C3%A7im-Analizi-Kitab%C4%B1.pdf>
Erişim Tarihi: 10.02.2017
- Karabıyık, İ. (2012), Türkiye’de Çalışma Hayatında Kadın İstihdamı, *Marmara Üniversitesi İ.İ.B.F Dergisi*, 231-260 <http://dosya.marmara.edu.tr/ikf/iib-dergi/2012-1/12-karabiyik.pdf> Erişim Tarihi: 31.07.2016
- Karacan, E. (2011). *Çalışma Yaşamında Kadın*, Kocaeli: Umuttepe
- Kılınçaslan, Y. ve Esen, E. (Ed.). (2012). *İktisada Giriş*. Eskişehir: Anadolu Üniversitesi
- Kocacık, F. ve Gökkaya, V.B. (2005), Türkiye’de Çalışan Kadınlar ve Sorunları, *C.Ü İktisadi ve İdari Bilimler Dergisi* 6, 195-219
<http://iibfdergi.cumhuriyet.edu.tr/archive/t%C3%BCrkiye%E2%80%99de%20%C3%87al%C4%B1%C5%9Fan%20kad%C4%B1nlar%20ve%20sorunlar%C4%B1.pdf>
- Konan, B. (2010). Türk Kadının Siyasi Haklarını Kazanma Süreci, *Kadın ve Gençlik Platformu Derneği ‘Politikada Kadın’* 157-174
<http://dergiler.ankara.edu.tr/dergiler/38/1584/17173.pdf> Erişim Tarihi: 17.02.2017
- Korkmaz, M., Alacahan Dilbaz, N., Cesim Tuna, D., Yücel, A.S. ve Aras, G., Türkiye’de Kadın İstihdamının Amerika Birleşik Devletlerindeki Kadın İstihdamı İle Karşılaştırılması, *International Periodical For The Languages, Literature and History of Turkish or Turkic*, 1845-1863

Köy Sayıları, <https://www.e-icisleri.gov.tr/Anasayfa/MulkiIdariBolumleri.aspx>

Losindilo, E., Mussa, A. ve Akarro, R. (2010). Some Factors That Hinder Women Participation in Social, Political and Economic Activities in Tanzania, *Arts and Social Sciences Journal*, 1-10

Makal, A. (2010), Türkiye’de Erken Cumhuriyet Döneminde Kadın Emegi, *Çalışma ve Toplum*, <http://calismatoplum.org/sayi25/makal.pdf> Erişim Tarihi: 30.07.2016

Mannarini, T., Legittimo, M. ve Talò, C. (2008) Determinants Of Social And Political Participation Among Youth. A Preliminary Study, *Psicología Política* 95-117

Medoff, M. H. (1986). Determinants of the Political Participation of Women, *Public Choice*, 245-253

MHP Milletvekilleri
<https://www.mhp.org.tr/htmldocs/kadrolar/mv24/mhp/MilletVekillerimiz.html> Erişim Tarihi: 03.01.2017

Mızrahi, R ve Aracı, H. (2010) Kadın Yöneticiler ve Cam Tavan Sendromu Üzerine Bir Araştırma, *Organizasyon ve Yönetim Bilimleri Dergisi*, 150-155.

Milletvekili sayıları
<http://www.ysk.gov.tr/ysk/content/conn/YSKUCM/path/Contribution%20Folders/SecmenIslemleri/Secimler/2015MVES/96-E.pdf> Erişim Tarihi: 03.01.2017

Milletvekili Sayıları
https://www.tbmm.gov.tr/develop/owa/milletvekillerimiz_sd.sonuc?p_donem=26&adi=&soyadi=&il=&parti=BA%D0IMSIZ&kelime= Erişim Tarihi: 03.12.2017

OECD İstihdam oranları, <https://data.oecd.org/emp/employment-rate.htm> Erişim Tarihi: 02.04.2017

- Otieno, M., (2016). Influence of Demographic Factors on Women's Participation in Political Leadership in Rongo Constituency, Migori County, Kenya, *International Journal Of Innovative Research & Development*, 29-32
<http://www.ijird.com/index.php/ijird/article/viewFile/95732/70275>
- Oyindamola, F., Udoaku, O., Chima, O., Daniel, O. (2015), Information Behaviour and Political Participation of Women in Ijebuland of Ogun State, Nigeria, *SSRG International Journal of Humanities and Social Science*, 31-39
- Öğüt, A. (2006), Türkiye'de Kadın Girişimciliğın ve Yöneticiliğın Önündeki Engeller: Cam Tavan Sendromu, *Girişimcilik ve Kalkınma Dergisi*, 56-78
- Örücü, E. , Kılıç, R. ve Kılıç, T (Aralık, 2007) Cam Tavan Sendromu ve Kadınların Üst Düzey Yönetici Pozisyonuna Yükselmelerindeki Engeller: Balıkesir İli Örneğı, *Yönetim ve Ekonomi*, 117-135
- Özçatal, E.Ö. (2011). Ataerkillik, Toplumsal Cinsiyet Ve Kadının Çalışma Yaşamına Katılımı, *Çankırı Karatekin Üniversitesi İktisadi ve İdari Bilimler Fakültesi Dergisi* 21-39
- Özdemir, A. ve Eser, M. (2009). *Makro İktisat*, Aydın: Üniversitem Kitabevi
- Özdemir, G., (2009). Türk Kadının Toplumsal Konumun Gelişim Süreci, *Namık Kemal Üniversitesi Sosyal Bilimler Enstitüsü*, 1-33
http://s3.amazonaws.com/academia.edu.documents/32624528/Turk_Kadininin_Toplumsal_Konumunun_Gelisim_Sureci.pdf?AWSAccessKeyId=AKIAJ56TQJRTWSMTNPEA&Expires=1469925319&Signature=2UX6tkkPauwiyUWSh203zZHTM8c%3D&response-content-disposition=inline%3B%20filename%3DTurk_Kadininin_Toplumsal_Konumunun_Gelis.pdf Erişim Tarihi:v30.07.2016
- Özer, M. Ve Biçerli, K. (2003-2004). Türkiye'de Kadın İşgücünün Panel Veri Analizi, *Sosyal Bilimler Dergisi*, 55-86
<https://earsiv.anadolu.edu.tr/xmlui/bitstream/handle/11421/502/194880.pdf?sequence=1&isAllowed=y> Erişim Tarihi: 31.07.2016
- Pustu, Y.,(2005) Yerel Yönetimler ve Demokrasi, *Sayıştay Dergisi*, 121-134

- Ruanda Meclisi, <https://tr.wikipedia.org/wiki/Ruanda> Erişim Tarihi: 24.10.2016
- Ruanda, Ulusal Meclis ve Senato http://www.ipu.org/parline-e/reports/2376_A.htm ve http://www.ipu.org/parline-e/reports/2265_A.htm Erişim Tarihi: 24.10.2016
- Sağ, V. (2001). Tarihsel Süreç İçerisinde Türk Kadını ve Atatürk, *Cumhuriyet Üniversitesi İktisadi ve İdari Bilimler Fakültesi Dergisi*, 9-23 <http://iubfdergi.cumhuriyet.edu.tr/archive/tarihsel%20s%C3%BCre%C3%A7%20i%C4%B0%C3%A7erisinde%20t%C3%BCrk%20kad%C4%B1n%C4%B1%20ve%20atat%C3%BCrk.pdf> Erişim Tarihi: 30.07.2016
- Samuel,O. ve Godwyns. (2011) Determinants of Political Participation Amongst Women In Ogun State, Nigeria, *Journal of Library Information Science and Technology 1-20*
- Sanal, M.E. (2007, Mart). *Dünya Kadınlar Gününde Kadın İstihdamına Genel Bir Bakış*. Sözel Bildiri, ILO, Global Employment Trends For Women Brief,1-9. <http://docplayer.biz.tr/2565445-Dunya-kadinlar-gunu-nde-kadin-istihdamina-genel-bir-bakis.html> Erişim Tarihi: 10.03.2017
- Seçim Sonuçları, <http://secim.haberler.com/2015/> Erişim Tarihi:19.12.2016
- Seçimlerde Kadın Kotası Gerekli mi? <http://kadingirisimidestek.blogcu.com/secimlerde-kadin-kotasi-gerekli-mi/1708774> Erişim Tarihi: 19.10.2016
- Shaul, M.S. (1982). The Status Of Women in Local Governments: An International Assessment, *Wiley On Behalf Of The American Society For Public Administration 491-500*
- Sitembölükbaşı, Ş. (2007), Kadınların Siyasal Hayata Etkin Katılımının Bir Aracı Olarak Seçimlerde Kota Uygulamaları, *Süleyman Demirel Üniversitesi İktisadi ve İdari Bilimler Fakültesi 13-36* <http://dergipark.ulakbim.gov.tr/sduibfd/article/view/5000122647/5000112952> Erişim Tarihi: 17.10.2016

SOSYAL-İŞ Sendikası. (2010). 8 Mart'ın 100. Yıldönümünde Türkiye'de ve Dünyada ve Kadın Emeği ve İstihdamı Raporu. www.sosyal-is.org.tr/yayinlar/kadin_emegi_ve_istihdami.pdf

Taşçı, M.H ve Darıcı, B. (2010). Türkiye'de Eksik İstihdamın Belirleyenleri: HIA ile Bir Mikro Veri Uygulaması, *Maliye Dergisi* 278-300

TBMM Genel Kurul Tutanağı,
http://web.archive.org/web/20150305000118/http://www.tbmm.gov.tr/develop/owa/Tutanak_B_SD.birlesim_baslangic_yazici?P4=22303&P5=H&page1=90&page2=90 Erişim Tarihi: 27.09.2016

The Global Gender Gap Report, 2015
<http://www3.weforum.org/docs/GGGR2015/cover.pdf> Erişim Tarihi: 06.02.2017

The World's Women Trends And Statistics
https://unstats.un.org/unsd/gender/downloads/worldswomen2015_report.pdf Erişim Tarihi: 03.04.2017

Türkiye Mülki İdare Bölümler Envanteri, <https://www.e-icisleri.gov.tr/Anasayfa/MulkiIdariBolumleri.aspx> Erişim Tarihi: 27.09.2016

Türkiye'de Belediyeler, <http://www.tbb.gov.tr/belediyelerimiz/istatistikler/genel-istatistikler/> Erişim Tarihi: 23.09.2016

Türkiye'de Göçlerin Nedenleri, <http://cografyamiz.blogcu.com/turkiye-de-nufus-ve-yerlesme/3360423> Erişim Tarihi: 25.09.2016

Türkiye'de Küresel Cinsiyet Uçurumu Raporu Göstergeleri,
<https://biruni.tuik.gov.tr/secilmisgostergeler/degiskenlerUzerindenSorgulad.do> Erişim Tarihi: 10.04. 2017

Türkiye'nin Köyleri,
https://tr.wikipedia.org/wiki/T%C3%BCrkiye%27nin_k%C3%B6yleri
Erişim Tarihi: 27.09.2016

Türkkahraman, M. ve Şahin, K. (2010). Kadın ve Kariyer, *Alanya İşletme Fakültesi Dergisi* 75-88

UCGL The Equality Agenda <https://issuu.com/uclgcglu/docs/uclg-women-en?e=5168798/2752455> Erişim Tarihi: 07.02.2017

Ulusal Parlamentolarda Kadınlar, <http://www.ipu.org/wmn-e/classif.htm> Erişim Tarihi: 25.12.2017

Uluslararası İlişkiler ve Stratejik Analizler Merkezi.
<http://www.turksam.org/tr/makale-detay/976-yerel-secimlerde-kadin-adaylarin-gorunmezligi-sorunu>

Ulusoy, A. ve Akdemir, T. (2014). *Mahalli İdareler*, (9. Baskı), Ankara: Seçkin Yayıncılık

Unay, C. (2001). *Makro Ekonomi*, Bursa: Vipaş A.Ş

Ünal Erzen, M. (2011). *Kadın Gözüyle Kadın Siyasetçiler*, İstanbul: Derin Yayınları

Vrábliková, K., (2010). Contextual Determinants Of Political Participation In Democratic Countries, *Sözle Bildiri Centre For Research On Nationalism, Ethnicity And Multiculturalism (CRONEM)*, 1-26

Women in Local Decision Making: Leading Global Chance
https://www.uclg.org/sites/default/files/LG%20brief%20on%20Women%20in%20local%20Decision%20making-October%202012_FINAL_R.pdf
Erişim Tarihi: 07.02.2017

Women Leadership and Development: Uclg Standing Committee On Gender Equality 06.12.2015
https://www.uclg.org/sites/default/files/the_role_of_local_governments_in_promoting_gender_equality_for_sustainability.pdf Erişim Tarihi: 07.02.2017

Yaylı, H. ve Eroğlu, G. (2015), Yerel Katılım Bağlamında Türkiye’de Kadın Temsili, *International Journal Of Science Culture And Sport (Intjcs)* 502-

524 http://www.iscsjournal.com/Makaleler/620514944_si3_44_318.pdf
Eriřim Tarihi: 10.10.2016

Yurdigöl, Y. (2013). Yerel Siyasette Temsil Sorununu Ařma Stratejisi Olarak Kadın Siyasetçilerin Medyayı Kullanma Biçimleri (Erzurum Örneđi), *Atatürk Üniversitesi Sosyal Bilimler Enstitüsü Dergisi* 37-52

ÖZGEÇMİŞ

KİŞİSEL BİLGİLER

Adı Soyadı : Sevim YAMAN
Doğum Yeri ve Tarihi : Afyonkarahisar/ 04.06.1990

EĞİTİM DURUMU

Lisans Öğrenimi : Dokuz Eylül Üniversitesi/Maliye
Yüksek Lisans Öğrenimi : Adnan Menderes Üniversitesi
Bildiği Yabancı Diller : İngilizce

BİLİMSEL FAALİYETLERİ

Makaleler
-SCI : -
-Diğer : -
Bildiriler
-Uluslararası : -
-Ulusal : 32. Maliye Sempozyumu
Katıldığı Projeler : -

İŞ DENEYİMİ

Çalıştığı Kurumlar ve Yıl : Adnan Menderes Üniversitesi (2015-)

İLETİŞİM

E-posta Adresi : sevim.yaman@adu.edu.tr
Telefon : 05542684970
Tarih :