

GİRİŞ

Hellenistik Dönem seramiği, varlığını üç yüzyıldan daha uzun bir dönem sürdürmeyi başaran siyah figür ve kırmızı figür tekniklerinden sonra görülmeye başlar¹. Atina Agorası içindeki çalışmalar, Batı Yamacı seramiklerinin İ.Ö.4.yüzyıl sonunda üretilmeye başlandığını ve kırmızı figür tekniğinin yerini aldığı göstermektedir². Atina'da İ.Ö.4.yüzyılın sonuna doğru, kırmızı figür tekniğinin bozulmaya başlaması ile birlikte, seramik ustaları uzun süredir kullanılan ancak ikinci planda tutulan süsleme elemanlarını ön plana çıkarmışlar³ ve bezemede insan figürlerinden çok, bitkisel ve geometrik motifler kullanmışlardır⁴.

Hellenistik Dönem içinde metal işçiliğinin, dolayısı ile değerli metallere yapılmış kapların önceki dönemlere göre daha fazla olması, metal taklidi pişmiş toprak eserlerin yapılmasına neden olmuştur. Kabartma bezemeli kalıp yapımı seramikler ve keskin açılı formlar, bunun bir sonucudur⁵. Bronz veya diğer değerli metallere görünümünü vermek için, parlak veya metalik parlaklıkta siyah firnis ile üretilirken, daha sonra firnis kalitesinin yavaş yavaş bozulmaya başladığı görülür. Siyah rengin yerini gri tonları, yeşilimsi ve kahverengimsi siyah almıştır⁶.

İlk olarak İ.Ö.225'lerde Attika'da pişmiş topraktan yapılmış olarak karşımıza çıkan, metal işçiliğinin etkisini tüm kaplarda görmekteyiz⁷. Metal kapların benzerlerinin pişmiş topraktan yapılması çok yeni bir durum değildir. İ.Ö.3. ve 2.yüzyıllarda seramik sanatının metal ile ilişkisi yalnız formlarda değil üretimin inceliğinde, firnis ve bezemede de görülmektedir⁸. İ.Ö.4.yüzyıldaki kalın cidarlı kaplar, bir yüzyıl kadar sonra incelmeye başlar ve bu özellik kendini en çok kaselerde göstermiştir.

¹ Thompson H. "Two Centuries of Hellenistic Pottery", *Hesperia* 1934, 3, 311.

² Şahin I. *Dağa-Reşadiye Atölyelerinde Hellenistik Dönem Knidos İnce Seramik Üretimi*, (Yayınlanmamış Yüksek Lisans Tezi), E.Ü. Sosyal Bilimler Enstitüsü, İzmir, 1992, 19.

³ Gürler B. *Metropolisin Hellenistik Dönem Seramiği*, (Yayınlanmamış Doktora Tezi), E.Ü. Sosyal Bilimler Enstitüsü, İzmir, 1994, 24.

⁴ Şahin 1992, 19.

⁵ Rotroff S.I. *Hellenistic Pottery, Athenian Imported and Moldmade Bowls, Athenian Agora XXII*, 59-61, Pl.26,27; Thompson 1934, 430.

⁶ Şahin 1992, 20.

⁷ Boardman J, *Siyah Figürlü Atina Vazoları*, Türkçesi: G.Ergin, İstanbul 2003, 184.

⁸ Şahin 1992, 20.

İ.Ö.4.yüzyılın içki kapları olarak kullanılan siyah firnisli kantharos, skyphos ve kyliklerin yerini alan Megara kaseleri, Hellenistik dönemin ince, kaliteli seramikleri olarak çok kullanılmışlardır. Çıkış yeri Atina olan Megara kaselerinin, bol miktarda ihraç edilmeleri sonucunda Korinth⁹, Pergamon¹⁰, Antiokhia¹¹, Tarsus¹², Aleksandria¹³ gibi diğer merkezlerde de üretimleri yapılmıştır¹⁴. Firnisten önce yumuşak kile uygulanan baskı palmet ve rozet bezemeli kaseler, bu dönemde de devam eder. Ancak önceki yüzyıl kadar çok kullanılan bir tür değildir¹⁵.

Batı Yamacı seramiğinin, İtalya'daki karşılığı, ismini yapıldığı yerden alan *Gnathia Seramiği*'dir. Batı yamacı seramiğindeki gibi, koyu zemin üzerine açık renk boya ile bezemeler uygulanmış, en güzel örneklerini İ.Ö.3.yüzyıl başında vermiştir. Güney İtalya'da Centuripae'da İ.Ö.3.yüzyıldan İ.Ö.1.yüzyıla kadar özellikle büyük boyutlu formların kullanıldığı çok renkli seramikler bulunmuştur¹⁶. Büyük çoğunluğunun ele geçirildiği Mısır'daki Hadra Mezarlığı'ndan adını alan, beyaz veya sarımsı astar üzerine koyu renk boya ile yapılan bezemelere sahip hydrialar da, Hellenistik Dönem'e özgüdürler¹⁷.

Hellenistik Dönem'in diğer önemli seramik grubunu tabak ve kaseler oluşturmaktadır. Tahminlere göre, sıradan geniş tabaklar ahşaptandır ve *pinax* kelimesi tabağı belirten fakat çok kullanılmayan bir terimdir¹⁸.

En eski İon tabaklarına, Sisam Adası Heraionu'nda rastlanmıştır¹⁹. Korinth'te ve Lakonia'da Geometrik Dönem'in sonlarından itibaren tabakların kullanımı yaygınlaşmasına karşın, Korinth'teki kullanım daha yoğundur. Korinth'te düz dışa eğimli dudak kenarı, alçak olan ayağın aşağısına kadar uzanmakta iken, Lakonian'da ise

⁹ Edwards C.M. "Corinth 1980, Molded Relief Bowls", *Hesperia* 1981, 41-48.

¹⁰ Ziegenaus O.-Luca G.D. *Das Asklepion, Altertümer Von Pergamon, XI,I*, Berlin 1968, 130,131.

¹¹ Waage F.O. *Hellenistic and Roman Tableware of North Syria, Antiochia on the Orontes IV I*, Princeton N.J.1948, 28.

¹² Goldmann H. *Excavation at Gözlükule, Tarsus I*, 1950, 172-178.

¹³ Parlasca K. "Das Verhältnis der Megarischen Becher zum Alexandrinischen Kunsthandwerk", *JdI* 70, 1955, 129 vd.

¹⁴ Thompson 1934, 434.

¹⁵ Thompson 1934, 430.

¹⁶ Richter G. *Yunan Sanatı*, Türkçesi: Beral Madra, 1984, 305.

¹⁷ Şahin 1992, 20-21.

¹⁸ Cook R.M. *Greek Painted Pottery*, London 1968, 227-228.

¹⁹ Walter H, *Samos V*, 20, Lev. 10, No. 54 - 57. Dört tabağa ait parçalar İ.Ö. 9.yüzyıla tarihlenmiştir.

daha çok yatay olan dudak kenarının hemen altında uzayan kulplar görülür ve bu farklılıklar dikkat çekmektedir²⁰.

İ.Ö.750'lerde hissedilmeye başlanan Doğu etkileri ile birlikte, tabakların yüzeyleri boşluk kalmayacak şekilde, küçük bantlarla süslenmekle birlikte, geometrik bezemeler yaygın olarak görülmeye devam etmiştir²¹.

Tabak, hemen her dönemde günlük olarak kullanılan bir mutfak ve sofraya kabı olduğu kadar, seramik sanatının da gözde kap biçimlerinden biridir. Çünkü üstündeki bezemelerin ve figürlü sahnelerin ilk bakışta bir bütün halinde görülmesi, sanatçıların tabak süsleme çalışmalarına önem vermelerine neden olmuştur²². Arkaik Dönem'de kırmızı figür ve siyah figür tekniğinde, çeşitli ressamlar tarafından boyanmış tabaklar bilinir²³. Bu yıllarda çeşitli ressamların tabağa ilgi duymalarına karşılık, yaygın olarak kullanılmadıkları dikkat çeker. Arkaik tabaklar siyah ve kırmızı figürlü olmalarından dolayı dini amaçlıda kullanım görmüşlerdir. Kullanım yoğunlukları İ.Ö.5. ve 4.yüzyıldan itibaren üretimdeki yoğunlukla birlikte Hellenistik Dönem'de artar. Ahşap tabakların ve kilden yapılan benzerlerinin yemek masalarında kullanıldığı kesindir²⁴.

Çalışmamızın I. Bölümünde, Atina, Korinth, Knossos, Samaria, Kıbrıs, Daskyleion, Phokaia, Metropolis, Pergamon, Labraunda, Mylasa ve Tarsus hakkında yapılan çalışmalar ele alınarak değerlendirilmiş, II. Bölümünde, Atina tabak ve kaseleri, III. Bölümünde Korinth tabak ve kaseleri, IV. Bölümünde Knossos tabak ve kaseleri, V. Bölümünde Samaria tabak ve kaseleri, VI. Bölümünde Kıbrıs tabak ve kaseleri, VII. Bölümünde Daskyleion tabak ve kaseleri, VIII. Bölümünde Phokaia tabak ve kaseleri, IX. Bölümünde Metropolis tabak ve kaseleri, X. Bölümünde Pergamon tabak ve kaseleri, XI. Bölümünde Labraunda tabak ve kaseleri, XII. Bölümünde Mylasa tabak ve kaseleri, XIII. Bölümünde Tarsus tabak ve kaseleri, gruplara ve alt gruplara ayrılarak her yönden ele alınarak incelenmiş, XIV. Bölümde ise, Hellenistik Dönem içinde tabak

²⁰ Cook 1968, 227-228.

²¹ Levi D, *Early Hellenic Pottery Of Crete*, Amsterdam, 1969, 19, Pl. 1, 1, 2.

²² Manyas M., *Oryantalizan Stil tabakları*, (Yayınlanmamış Doktora Tezi), Ankara Üniversitesi, Sosyal Bilimler Enstitüsü, Ankara, 1984, 2.

²³ Boardman J. *Greek Art*, London 1978, Pl. 92, Res. 77.

²⁴ Sparkes B. A.-Talcott L. *Black and Plain Pottery of The 6th, 5th and 4th Centuries B.C. The Athenian Agora XII*, Princeton 1970, 144.

ve kaselerde görülen bezeme gelişimi aşamalı olarak verilmeye çalışılarak sonuca varılmaya çalışılmıştır.

Hellenistik Dönem seramiği ile ilgili çalışmalar fazla sayıda olmasına rağmen, Ören yerleri hakkında yapılan çalışmalar oldukça sınırlı sayıdadır. Çalışmamızda Hellenistik Dönem'in tipolojisini inceleyebilmek ve kronoloji sorunlarına değinebilmek için, yayını yapılan merkezlerden ele geçen malzemeleri inceleyerek, bu çalışmaları bir araya topladık. Hellenistik Dönem'de sevilerek kullanılan yoğun biçimde görülen kase ve tabakları gruplandırarak toplu bir çalışma oluşturmayı amaçladık. Hellenistik Dönem'de sık kullanılan kase ve tabakları Attika merkez olmak üzere, Korinth, Knossos, Samaria, Kıbrıs, Anadolu'daki merkezlerden Daskyleion, Phokaia, Metropolis, Pergamon, Labraunda, Mylasa ve Tarsus'a ait önemli malzemeler ayrı başlıklar altında incelenerek ve yayımlanan çalışmalardan da yola çıkılarak, her bir form için alt gruplar oluşturularak tarihleme problemlerine değinilmiştir.

I.BÖLÜM

ARAŞTIRMA TARİHÇESİ

Atina Agorası içinde Hellenistik Dönem seramiği üzerine birçok çalışma yapılmıştır. H. A. Thompson, “Two Centuries of Hellenistic Pottery” adını verdiği ve 1934 yılında yayımladığı makalesinde, İ.Ö.4. yüzyılın sonundan İ.Ö.2.yüzyılın sonuna dek olan süredeki Atina seramiklerini, beş farklı kuyunun stratigrafisine göre incelemiş ve tarihlendirmiştir. A grubunda skyphos, kantharoslar, lebes, oinokhoe, kandiller, kernos, unguentarialar lekaneler, kalıp yapımı kaseler, Batı Yamacı seramikleri, dışa dönük dudaklı kase ve tabaklar ; B grubunda Batı yamacı seramikleri, kırmızı figürde yapılan seramikler, kernoslar, unguentarialar, krater, kandil, içe dönük dudaklı kase ve tabak, C grubunda dışa dönük dudaklı kaseler, batı yamacı seramikleri, kalıp yapımı kaseler, kandiller, yemek pişirme kapları, unguentarialar ,lekaneler, krater, tabak D grubunda Batı Yamacı seramikleri, kalıp yapımı seramikler, unguentarialar, içe dönük dudaklı kaseler, lagynoslar, kandiller, makara biçimli düz tabanlı kaplar, E grubunda tabaklar, içe dönük dudaklı kaseler, amphoralar, lagynoslar, Batı Yamacı seramikleri, kalıp yapımı kaseler, kandiller, lagynoslar, Pergamon üretimi seramikler yer almaktadır. A kuyusu buluntuları İ.Ö.4. yüzyıldan İ.Ö.3. yüzyıla, B kuyusunun buluntuları İ.Ö. 4. yüzyıl ve sonrasına, C kuyusunun buluntuları İ.Ö.2. yüzyıl başlarına, D kuyusunun buluntuları yoğunluklu olarak İ.Ö.2. yüzyıl ortasına, E kuyusunun buluntuları ise, İ.Ö.2. yüzyıl ve sonrasına tarihlendirilir. Tarihlendirme kuyulardan gelen buluntuların özelliklerine ve tabakalaşma durumu göz önüne alınarak yapılmıştır.

H. A. Thompson 1949 yılında, “Excavation In The Athenian Agora: 1948” adını verdiği makalesinde, Agora içinde bulunan Arkaik bir evin hemen yakınında yer alan pazaryeri ile Areopagus’un batısında bir evde yapılan kazılardan söz etmiştir. Thompson’ın bu çalışmasına katılan E. Vanderpool, R.S. Young ve M. Crosby, özellikle çalıştıkları alanlardaki yapıları ve buluntuları sistematik biçimde değerlendirmişlerdir. Buluntular arasında terracotta figürinler, tek kulplu sürahiler, lekytos, kırmızı figür tekniğinde lekaneler, skyphos, tabak, mutfak kapları, kaseler, kandiller ve sikkeler yer almaktadır. Tabak ve kaseler daha çok şiddetli yıkıma uğrayan bir evde ve ona hemen bitişik olarak yapılmış mutfak veya kiler olarak kullanıldığı düşünülen bölüm içinde bulunmuşlar ve Roma Dönemi’ne tarihlenmişlerdir.

1951 yılında, R.S.Young, “Sepulturae Intra Urbem” adını verdiği makalesinde, kazısı yapılan on dört adet mezarlık alanını on dört ayrı grupta değerlendirmiştir. İ.Ö.4.yüzyıl ortasından İ.Ö.3.yüzyıla tarihlenen buluntular arasında kantharoslar, pyksisler, tabaklar, skyphoslar, küçük mutfak kapları, küçük kaseler, tek kulplu kaplar, kandiller, unguentarium, Batı Yamacı seramikleri bulunmuştur. Özellikle tabaklara hemen hemen her grupta rastlamak olasıdır.

1962 yılında, E. Vanderpool - J. R.Mc Credie ve A. Steinberg, “Koroni: A Ptolemaic Camp On the East Coast Of Attica” isimli çalışmasında Attika’nın doğu kıyısında bir yarımada olan Koroni yerleşimindeki buluntuları incelemiştir. Bölgedeki buluntular, akropolis ile çevresindeki yapılardan gelmektedir. Akropolis kule buluntuları arasında erken Rhodos mühürlü amphoraları, amphora boyun parçaları, tabaklar, kantharos ve Ptolemaios II’ye ait bronz sikkeler ele geçerken, çevresindeki yapılardan tabaklar, kaseler, kandiller, erken Rhodos mühürlü amphoraları, Ptolemaios II’ye ait bronz sikkeler, unguentariumlar, oinokhoeler, kantharoslar, lekythoslar ve Atina bronz sikkeleri ele geçmiştir. Tarihlendirme kulpları mühürlü amphora parçalarına ve paralara göre yapılmıştır.

B.A. Sparkes, ve L. Talcott, Atina Agorası içinde İ.Ö.6.yüzyıldan İ.Ö. 3.yüzyıla kadar giden, Attika üretimi siyah firnisli buluntuları kökenleri, yapım teknikleri, form gelişimleri, bezeme stilleri, atölyeleriyle ayrıntılı bir biçimde ele almışlardır. Atina Agorası kazılarında edinilen veriler ışığında tarihlendirmeleri yapılmıştır. Hellenistik seramik kronolojisi bugün hala tam olarak kurulamadığından aynı yer için farklı tarihlerde verilmiştir. Değerlendirmesi yapılan biçimler arasında tabaklar, kaseler, tuzluklar, oinokhoeler, kyathoslar, lekythoslar, skyphoslar, kantharoslar yer almaktadır. İ.Ö.6. yüzyıldan İ.Ö.3 yüzyıla kadar gelen buluntular biçimlerine ve özelliklerine göre gruplandırılarak değerlendirilmeleri yapılmış ve bu değerlendirme ışığında sistematik bir çalışma elde edilmiştir.

1974 yılında, S. G. Miller, “Menon’s Cistern” adını verdiği makalesinde Agora içinde ele geçen buluntuları incelemiştir. Atina Agorası’ndaki İ.Ö.geç 4.yüzyıldan erken 3.yüzyıla kadar olan buluntuları gruplandırılarak incelenmiştir. Buluntular arasında kantharoslar, skyphoslar, içe dönük dudaklı kaseler, dışa dönük dudaklı kaseler, tabaklar, kandiller ve terracotta figürünler yer almaktadır. Tarihlendirme ise, kuyulardan

ve sarnıçlardan gelen bronz sikkeler yardımıyla yapılarak İ.Ö.4. yüzyıl ve erken 3. yüzyıla verilmiştir.

1983 yılında, S. I. Rotroff, “Three Cistern Systems On The Kolonos Agoraios” isimli çalışmasında, Atina Agorası’nda Kolonos Agoraios’ta ele geçen ve İ.Ö.4.yüzyıldan İ.Ö.erken 1.yüzyıla dek tarihlenen buluntuları iki sistem içinde incelemiştir. Bunlardan ilkini sarnıçlardan gelen buluntular, ikincisini ise, Mısır’a özgü önemli buluntuların geldiği ve daha sonra Mısır olarak adlandırılan sistem oluşturur. Sarnıçlardan gelen buluntular arasında kantharoslar, içe dönük dudaklı kaseler, dışa dönük dudaklı kaseler, tabaklar, amphoralar, unguentariumlar, kırmızı figürlü seramikler, Batı Yamacı seramikler, kalıp yapımı kaseler, kandiller, skyphos, terracotta figürinler yer alır. Sarnıçlarda yoğun olarak tabaklar ele geçmiştir. Mısır sistemi olarak adlandırılan sarnıçlardan ele geçen buluntular arasında Batı Yamacı seramikleri, kalıp yapımı kaseler, dışa dönük dudaklı kaseler ve tabaklar bulunmaktadır.

1984 yılında T.L. Shear, J. R. “The Athenian Agora: Excavations of 1980-1982” adını verdiği çalışmada, Atina Agorası’nda Klasik dönemden Roma dönemine kadar kullanılmış bir ticari yapıdan ele geçen buluntuları incelenmiştir. Gelen buluntular arasında ölü yakma törenlerinde defin işlemi sırasında adak olarak bırakılan in-situ olarak ele geçen buluntular çoğunluğu oluşturur. Bunlar arasında tabaklar, kaseler, içme kapları, kythralar, minyatür kantharoslar vardır. Özellikle Hellenistik minyatür kantharoslar ve yuvarlak ağız kenarlı küçük tabaklar sık kullanılan adaklar arasında idi. İn-situ olarak ele geçen buluntular ve kandiller tarihleme yardımcı olmuştur. Buluntular daha çok İ.Ö. erken 4.yüzyıl-1.yüzyıl içlerine tarihlenmektedir.

Korinth’in Hellenistik seramiği üzerine birçok önemli çalışma yapılmıştır. 1949 yılında, S.S. Weinberg “Investigations at Corinth, 1947-1948” başlıklı makalesinde, Korinth’te farklı yapılarda yapılan kazıları ve Hellenistik Dönem’den Roma içlerine kadar giden birçok buluntuyu incelemiştir. Buluntular arasında, kaseler, tabaklar, terracotta figürinler, Batı Yamacı seramikleri ve sikkeler yer almaktadır.

1969 yılında, H.S.Robinson, “A Sanctuary and Cemetery in Western Corinth” adını verdiği makalesinde, Korinth’te yapılan kazılardan ve bu kazılarda ele geçen erken dönem kırık parçalarla birlikte, Hellenistik ve Roma Dönem’i buluntularını detaylı

olarak incelemiştir. Geometrik Dönem'den kırık parçaların dışında amphoralar, tabaklar, kaseler, terracotta figürünler, mühürlü amphoralar, kandiller ve sikkeler buluntu yerlerine göre gruplara ayrılarak seramik bilgilerinin belirlenmesine çalışılmıştır.

Korinth'in seramiği üzerine yapılan çalışmaların en önemlisi 1975 yılında, G. R. Edwards tarafından *Corinthian Hellenistic Pottery* adıyla yayınlanmıştır. Bu çalışmada, Korinth'in Hellenistik seramiği üzerine detaylı bilgiler verilmektedir. Ele geçen seramiklerin yapım teknikleri, kökenleri, bezeme stilleri incelenmiş ve kaseler, tabaklar, çeşitli içme kapları, Batı Yamacı seramikleri, Megara kaseleri ve pişirme kapları olarak gruplanarak, farklı merkezlerle karşılaştırılmalar yapılmıştır.

1982 yılında, C. K. Williams, O.H. Zervos, "Corinth, 1981: East of The Theater" başlıklı çalışmalarında, Korinth'te tiyatronun hemen doğusunda bulunan sarnıç ve kanalizasyonlardan gelen buluntuları, yerlerine göre sınıflandırılarak incelemişler ve çoğunluğunu Hellenistik ve Roma dönemlerine ait olduklarını belirlemişlerdir. Tabaklar ve kaselerin yanı sıra, amphoralar, skyphoslar, kantharoslar, Attika Batı Yamacı seramikleri, terracottalar, ve cam malzemeler incelenmiştir. Özellikle sarnıçlardan gelen malzemeler toplu buluntu özelliği taşıdığından tarihlendirme açısından önemlidir. Bunun dışında buldukları yer, tabakalaşma durumu, benzer örnekler de tarihlendirmeyi sağlamıştır.

1983 yılında, C. K. Williams, O. H. Zervos, "Corinth, 1982: East of The Theater" başlıklı çalışmalarında, yine tiyatronun doğusunda bulunan alanda inceleme yapılmış ve çoğunlukla Roma buluntuları değerlendirilmiştir.

1981'de yayınladığı, "The Little Palace Well and Knossian Pottery of the Later Third and Second Centuries B.C." başlıklı makalesinde Callaghan, Knossos kazılarında ortaya çıkarılan İ.Ö.3.- 2.yüzyıla ait buluntuları, ortaya çıkış yerlerine ve özelliklerine göre gruplandırarak incelemiştir. Buluntular arasında kaseler, tabaklar, sürahiler, kantharoslar, olpeler, kraterler, amphoriskoslar, lekaneler, hydrialar, kandiller yer almaktadır. Tarihlendirme tabakalaşma durumuna, buluntuların özelliklerine, sikkelere dayanılarak yapılmıştır.

J.N. Coldstream, “Knossos 1951-61: Classical and Hellenistic Pottery from The Town” adlı makalesini 1999 yılında yayımlamış ve Klasik- Hellenistik Dönem buluntularını üretim, biçim, bezeme ve kronolojik açıdan değerlendirmiştir. Kaseler, tabaklar, skyphoslar, hydrialar, olpeler, terracotta figürinler, oinokhoeler, kraterler, stamnoslar, sürahiler, kantharoslar, yemek pişirme kapları, Megara kaseleri, lekaneler, kandiller, mühürlü amphoralar yer almaktadır. Tarihlendirme tabakalaşma durumu, buluntuların özellikleri, mühürlü amphoralar in-situ buluntular yardımıyla yapılmış ve İ.Ö.5. yüzyıldan İÖ.1.yüzyıla dek tarihlenmiştir.

Samaria'nın seramiği hakkında en iyi çalışma J.W. Crowfoot, G.M. Crowfoot ve K. M. Kenyon'a aittir. Yapılan çalışmada Samaria'nın Hellenistik- Roma, Bizans ve Arap Dönem'lerine ait seramikleri ayrıntılı biçimde ele alınarak incelenmiştir. Görülen tüm biçimler kendi içlerinde kronolojik açıdan gruplandırılmış ve bunların ortaya çıkışları, üretimleri, form ve bezeme gelişimleri, çeşitli merkezlerle olan etkileşimleri ayrı ayrı değerlendirilerek sonuca ulaşılmaya çalışılmıştır. Bu çalışmada tabaklar, kaseler, terra sigillata, Megara kaseleri, Batı Yamacı seramikleri, kraterler, cam malzemeler ve görülen diğer biçimler yer almaktadır.

Kıbrıs seramiklerini inceleyenler arasında C. Diederichs, O.Vessberg ve A. Westholm yer almaktadır. Yapılan çalışmalarda seramikler ayrıntılı bir biçimde ele alınarak incelenmiştir. Kıbrıs'ta siyah firnisli Attika etkisi taşıyan üretim yoğunluk göstermektedir. Hellenistik tabakalarda kaseler, tabaklar, kantharoslar, skyphoslar, krater, amphora, unguentarium, hydrialar bulunmuştur. Bunlar iki döneme ayrılarak incelenmiştir. Firnisli üretimler, hem firnis hem boya uygulanan üretimler, camsı üretimler, beyaz boyalı üretimler, sade beyaz üretimler ve kaba üretimler görülmektedir. Yerel üretimleri belirlemek biraz güçtür. Yunan dünyasının karakteristik kırmızı kili ve parlak firnisi nadir olarak kullanılmıştır. Yerel üretimlerde kil rengi grimsi devetüyü, kahverengi, firnis renginde ise siyah, koyu kahve ve bazen kırmızıdır.

Daskyleion'da yapılan ilk çalışma 1950'li yıllarda Ekrem Akurgal tarafından yapılmıştır. Uzun bir aradan sonra ise Tomris Bakır tarafından 1988 yılında yeniden çalışmalara başlanmıştır. Siyah firnisli Attika seramikleri Daskyleion buluntuları içerisinde büyük ölçüde yer tutmaktadır. Bu seramikler kültür tabakalarının yanı sıra Hellenistik ve Bizans Dönemleri'nde açılan tahrip çukurlarından gelmektedir. Bu seramikler form

gelişimine dayalı sağlam bir kronolojiye sahip olduklarından kolaylıkla tarihlendirilirler. Ayrıca Daskyleion'da ele geçen siyah firnisli Attika seramikleri kültür tabakalarının tarihlendirilmesi açısından da önem taşır. Yapılan araştırmalar sonucunda İ.Ö.4. yüzyıla ait buluntular içerisinde skyphoslar, kantharoslar, bolsallar, tek kulplu çanaklar, tuzluklar, hydrialar, lekythoslar, kaseler ve balık tabaklarının yer aldığı görülmektedir

Batı Anadolu'nun en önemli seramik üretim merkezleri arasında sayılan Phokaia'da Hellenistik ve Roma Dönemleri'nde yoğun seramik üretimi dikkat çeker. Phokaia'da ilk kazılar Fransız Arkeolog Felix Sartiaux tarafından 1920-1923 yılları arasında yönetilmiş, ikinci dönem kazıları ise Ord.Prof.Dr. Ekrem Akurgal başkanlığında 1952-1955 yılları arasında kesintisiz 1974 yılına kadar da aralıklarla sürdürülmüştür. Phokaia'nın arkeolojik kazıları 1989 yılından itibaren Prof.Dr. Ömer Özyiğit tarafından yapılmaktadır. Kazısı yapılan alanlar arasında tiyatro, Maltepe Tümülüsü, seramik çöplüklerine ait olan kısımlar ve büyük limanın doğusu yer alır. Bu alanlardan özellikle Hellenistik ve Roma Dönemleri'ne ait çok büyük miktarda ve kaliteli seramikler bulunmuştur. Bulunan seramikler Attika ve Akdeniz yerleşimleri ile de benzerlik göstermektedir.

Bir İon kenti olan Metropolis'in Hellenistik Dönem seramiği ile ilgili en önemli çalışma, Prof. Dr. Recep Meriç ve Binnur Gürler tarafından yapılmıştır. Hellenistik Dönem'e ait seramik buluntular, Bizans kulesinin kuzeyindeki bölümden ele geçmiştir. Stoanın Bizans kulesinin kuzeyinde kalan bölümündeki tabakaları tarihleyen sikkeler ve toplu mezar buluntuları kronoloji açısından büyük önem taşımaktadır. Bunların dışında, kanıtların belirsiz olduğu durumlarda, seramikler var olan kriterlere ya da temel benzerliklere göre tarihlendirilmiştir. Özellikle stoanın kuzey bölümünde sikkelerle tarihli tabakalardan gelen kase ve parçaları kesin tarihleri ile bu tipin kronolojisine katkı sağlamıştır. Kazılardan gelen buluntular arasında içe dönük dudaklı kaseler, kalıp yapımı kaseler, amphoriskoslar, unguentarialar, batı yamacı seramikleri, sikkeler, kandiller yer almaktadır. Basit firnissiz seramikler başlığı altında içe dönük dudaklı kaseler, Batı Yamacı seramiği örnekleri, kalıp yapımı kaseler ve Ephesos tipi kandiller incelenmiştir.

Hellenistik Dönem'in en önemli kentlerinden olan Bergama'da ilk kazılar 1878-1886 yıllarında Alman Arkeolog Carl Human tarafından başlatılmış ve günümüze

kadarda Almanlar tarafından yapılmıştır. Bulunan parçaların çoğunluğu tiyatro sondajından ele geçmiştir. Buluntular arasında kaseler ve tabakların yanı sıra, unguantariolar, terracotta figürinler, kandiller, skyphoslar, cup-kotyleler, kantharoslar, lekythoslar, kraterler, megara kaseler, oinokhoeler, lekaneler, Rhodos amphoraları ve sikkeler yer almaktadır. Tarihlenmeleri tabakalalaşma durumuna, mühürlü amphoralara ve sikkelere göre yapılmıştır.

Labraunda'da çalışma yapanlar arasında yer alan Pontus Hellström, "Pottery of Classical and Later Date Terracotta Lamps and Glass" adını verdiği çalışmasında kazılar sonucu ortaya çıkarılan çeşitli buluntuları özelliklerine göre gruplandırarak kronolojik bir düzen içinde anlatarak bilgi vermiştir. Labraunda'da Klasik Dönem'de en çok ilgi gören üretimler Attika etkili siyah firnisli tabak ve kaselerdir. En az kırmızı firnisli üretimler kadar az rastlanmıştır. Kullanılan kil yumuşak, genelde kırmızı, portakal veya kahverengi idi. Firnis rengi olarak genelde mat siyah tercih edilmiştir. Firnis bütün olarak uygulanmaz.

Labraunda'da Hellenistik Dönem siyah üretimlerin oldukça az bulunması Hellenistik Dönem'de Labraunda'nın ziyaretçisinin az olduğunu göstermektedir. Zaten Hellenistik yapıların azlığı da buna işaret etmektedir. Labraunda'da en çok karşılaşılan tipler, kase ve kantharoslardır. Bunun dışında, balık tabakları, kenarı yivli dışbükey-iç bükey tabaklar ve diğer biçimlerde içe dönük kenarlı kaseler, birkaç küçük kase, yuvarlatılmış tabaklar, tuzluk, dışa dönük kenarlı kaseler gelmekteydi. Tabak ve kaselerin büyük çoğunluğu kırık parçalar halinde elimize geçmiştir. Kaselerde karşılaşılan seramikler arasında yer almaktadır.

Mylasa'da Hellenistik Dönem'e tarihlenen ve içinden çok çeşitli buluntuların geldiği, bir mezar 1947 yılında açılmıştır. Bunun üzerine yapılan çalışma Aşkıldil Akarca'ya aittir. "Mylasa'da Hellenistik Bir Mezar" adlı makalesinde buluntuları her açıdan değerlendirmiştir. Uzun süre kullanıldığı düşünülen bu mezarda ölülerin yanında çeşitli adak eşyaları ve tıpkı Rhodos mezarlarındaki gibi, pişmiş toprak kaplar içinde yakılmış ölü kemikleri ele geçmiştir. Milas'ta Ortaokul ve Damlacık Mezarları'ndan başka, kayalar içine oyulmuş basit dikdörtgen mezarlar da bulunmuştur.

Anadolu'nun önemli yerleşimlerinden olan Tarsus'ta Hellenistik Dönem buluntuları yoğundur. Tarsus I Gözlükule'den ele geçen Hellenistik Dönem buluntuları kapsamlı biçimde H. Goldman tarafından ele alınarak incelenmiştir. Dışardan gelmeye başlayan etkilenmeyi Tarsus erken Hellenistik Dönem'de İ.Ö.4.yüzyılın sonlarında hisseder. Kullanılan kil yerel kil olup az mika, kireç ve kum katkılı, kırmızı veya kırmızı-devetüyü renktedir. Firnis kalitesi özellikle geç Hellenistik eserlerinde kolaylıkla aşınabilecek durumdadır.

II. BÖLÜM

ATİNA

II.1. TABAKLAR

II. 1.A. İçe Dönük Dudaklı Tabaklar (Levha I, Çizim 1-4)

Bu tabaklar ilk olarak İ.Ö.430 yılında görülmeye başlamış ve erken 3. yüzyıla kadar da varlığını devam ettirmiştir. Tabakların ağız çapları 12-16,5 cm. arasında değişir²⁵. Ağız kenarının hafif şekilde dışa sarktığı örneklerin yanı sıra, içe doğru eğim yapan kenara sahip örneklerde bulunmaktadır. Ancak ağız kenarının hafif şekilde dışa sarktığı örnekler oldukça az sayıdadır.

Tabakların dış yüzeyine firnis uygulanmazken, iç kısımda da düzensiz uygulandığı görülür. Yerel kil kullanılarak üretilen örneklerde uygulanan firnis ateş kırmızısı, siyah ve kahverengidir²⁶. Tabakların iç yüzeyinde rozetler, palmet kuşakları ve bunları çevreleyen merkezi daireler bezeme olarak kullanılmıştır. Üretimin artması ile birlikte bu tabaklara gösterilen özende giderek azalmıştır. Kaideden itibaren dikey bir açı ile yükselen gövde, ağza doğru keskin bir dönüşle daralarak sonlanırken, bu yapı yerini kaideden sonra yine dikey fakat ağza doğru daha yumuşak geçiş yapan gövdeye bırakmıştır. Basık, dışa eğimli ve aşağı sarkık ağız kenarı, zamanla içe dönüş yaparak, yuvarlanmış ağız kenarı haline gelmiştir²⁷.

Özellikle İ.Ö.4.yüzyıl tabaklarında, firnis neredeyse yok gibidir. Bu yüzyılda tabaklar, üretimdeki artış ile beraber hem günlük kullanımda hem de cenaze törenlerinde kullanılmıştır²⁸. İnce üretimler yerlerini daha kaba üretimlere bırakmış ve bu tabakların yerini de aşamalı olarak yuvarlatılmış ağız kenarlı tabaklar almaya başlamıştır²⁹.

²⁵ Sparkes-Talcott 1970, 146, Pl.36, 1043, 1044.

²⁶ Miller 1974, 236, Fig.5, Pl. 32.

²⁷ Sparkes-Talcott 1970, 146,147. 1022, 1027,1036,1044.

²⁸ A.g.e, 146.

²⁹ A.g.e. 146,147.

II. 1.B. Yuvarlatılmış Ağız Kenarlı Tabaklar (Levha II, Çizim 5-8)

Hellenistik Dönem’de, en fazla kullanılan tiptir. Bu tip ile birlikte bezeme, titizlik ve sunum yapabilme kolaylığı ön plana çıkmıştır. Kısa zaman içinde geniş ağız kenarlı tabaklar yerine, düz ve yuvarlatılmış ağız kenarına sahip tabaklar kullanılmaya başlanmıştır³⁰. Bu değişiklik daha çok İ.Ö.4 yüzyıl sonlarında kendini hissettirmeye başlamıştır. Tabaklarda daha dar olan çap, dönemin sonlarına doğru artmış ve dolayısıyla tabağın genişleyen iç yüzeyinde birbirine bağlı palmetler ya da tekli palmet kuşakları kullanılmaya başlanmıştır. Daha ileriki dönemlerde İ.Ö.4. yüzyılın ikinci çeyreğinde palmetlerle birlikte rulet bezemeler de kullanılmaya başlanmıştır³¹. Attika’nın yerel kili kullanılarak üretilen örneklerde siyah, kahverengi, gri, portakal rengi, siyah- kahverengi ve kırmızı renklerde boya uygulanmıştır. Kullanılan firnisin bazı tabaklarda çok akıcı olduğu görülürken, bazılarında ise ağız kenarı ile gövdenin çeşitli yükseklikleri arasında bittiği gözlenir³². Bu tabakları genel olarak ağız kenarı içe doğru yuvarlatılmış ve ağız kenarı dışa doğru sarkık olmak üzere iki gruba ayırabilmekteyiz:

a. Ağız Kenarı İçe Doğru Yuvarlatılmış Tabaklar

Bu tabakların ağız çapları, 16,4-33 cm arasında değişmektedir. Ele geçen örnekler geniş halka kaideli, içe doğru yuvarlatılmış ağız kenarlı, kaideden ağza doğru geniş açılan duvar yapısına sahip olup hem iç hem dış kısımda firnis uygulandığı gibi bazen yalnızca içerde uygulandığı görülür. Firnis genellikle ateş kırmızısı renktedir. Tabakların iç yüzeyi de palmet ve rulet bezemelidir³³.

b. Ağız Kenarı Dışa Doğru Sarkık Tabaklar.

Ağız çapları 16.-22 cm. arasında değişmektedir. Bu tipte tabaklar, ağız kenarı içe doğru yuvarlatılmış tabaklar kadar sık görülmemektedirler³⁴. Ağız kenarı yuvarlatılmış tabaklar, Atina’da İ.Ö.2.yüzyılın başında yoğunlaşmışlar ve devam eden yıllarda sevilerek kullanılmaya devam etmişlerdir³⁵. Form İ.Ö.2. yüzyıl boyunca Batı’da olduğu

³⁰ A.g.e. 147.

³¹ A.g.e, 147, 148.

³² Sparkes-Talcott 1970, 207 -208.

³³ Miller S.G. “ Menons Cistern” *Hesperia* 1974, 236, Fig.5, Pl.32.

³⁴ Thompson 1934, 429- 439.

³⁵ Thompson 1934, 434.

gibi, Doğu'da da çok iyi bilinmekteydi. Hatta Doğu Akdeniz'de, Batı'dan daha çok kullanılmıştır³⁶.

II. 1.C. Palmet ve Rulet Bezemeli Tabaklar (Levha III,IV, Çizim 9-13)

Palmet ve rulet bezemeli tabaklar Attika içinde önemli bir yere sahiptir. Ağız çapları 12-24cm arasında değişir³⁷. Bu tabakların üretiminde kırmızımsı kahverengi, kırmızımsı sarı renk kil kullanılmış ve oldukça kaliteli ürünler ortaya çıkarılmıştır³⁸.

Kullanılan firnis rengi çoğunlukla siyah, siyahımsı yeşil, gri, portakal ve kahverengimsi siyahtır. Genellikle iç kısımlarında kullanılan firnis metalik veya mat görünümündür. Bu tabaklar İ.Ö.4.yüzyılın ortalarından İ.Ö.2.yüzyıl ve sonrasına kadar Attika'da görülmüştür³⁹ Bu tipte görülen diğer bir özellik de, tabanda kullanılan palmet kuşaklarıdır. Palmetler tabaklara, yaprakların etrafı dilimli, dağınık yapraklı ve üçgen gibi değişik şekillerde uygulanır⁴⁰.

II. 1. D. Balık Tabakları (Levha V, Çizim 14-18)

Balık tabaklarının bilinen en erken örnekleri Attika'dadır. Atina Agorası'nın Batı Yamacı'nda bulunanlar ilk örnekler olarak kabul edilmektedir⁴¹. Bu örneklerin ardından çok benzer bir tabak, Olynthus'ta ele geçmiş ve İ.Ö.4.yüzyılın ilk yarısına tarihlenmiştir⁴². Attika tipi örnekler daha çok Hellenistik yerleşimlerde ele geçmiştir. Bunlar Priene⁴³, Pergamon⁴⁴, Tarsus⁴⁵, Antiokhia⁴⁶, Aleksandria⁴⁷, Palastine⁴⁸ gibi kentlerdir. Siyah firnisli balık tabakları Atina'da geç 5.yüzyıldan erken 3.yüzyıla kadar kullanımdaydılar⁴⁹.

³⁶ Goldman 1950, 156, Fig.21, 32, 33.

³⁷ Miller 1974, 236, Fig. 5, Pl.32, 43.

³⁸ Rotroff S.I. "Three Cistern Systems On The Kolonos Agoraios", *Hesperia* 52, 1983, 284.

³⁹ Rotroff 1983, 284, Fig.6, Pl. 51, 8,9.

⁴⁰ Thompson 1934, 347-395, Fig.28, C 1, Fig.115, E 16, 17.

⁴¹ Watzinger C. "Vasefunde aus Athen" *AM* 26, 1901 51, Pl:II

⁴² Robinson D. *Mosaics, Vases, and Lamps of Olynthus Found in 1928 and 1931, Excavations at Olynthus Part V*, 1933, 231, Pl: 113,

⁴³ Wiegand Th.-Schrader, *Priene, Ergebnisse der Ausgrabungen und Untersuchungen 1895-1898*, Berlin 1904, 1 vd.

⁴⁴ Ziegenaus O.-Luca G. *Das Asklepon I. Teil*, AvP XI, 1, 1968, 115, 117.

⁴⁵ Goldman 1950, 155.

⁴⁶ Waage F.O. *Hellenistic and Roman Tableware of North Syria, Antiochia on the Orontes IV I*, Princeton N.J.1948, 17.

⁴⁷ Adriani A. *Annuaire du Musee Greco-Romain III* (1940-1950), Alexandrie 1952, 158.

⁴⁸ Galling K. "Die Beleuchtungsgerate im Israelitishjüdischen Kulturgebiet", *Zeitschrift des Deutschen Palastina-Vereins* 46, Leipzig, 1923, 28.

⁴⁹ Sparkes -Talcot 1970, 147,148.

Attika tipi diye adlandırılan ve gövdeden sonra açılı yapılarak dışarı dönen ağız kenarı ile tanınan bu tip üretimi yapılan ilk örnekler arasında yer almaktadır. Erken örneklerde gövde düz veya çok az kavis yapılarak yükselmektedir. Ağız kenarı daha dikedir. Geç dönemde ise, gövde ile geniş açılı yapılmaktadır. Kaide başlangıçta alçak ve geniş, zamanla dar ve yüksek bir görünüm alır⁵⁰.

Ağız kenarı hafif dışarı dönük ikinci tip tabaklarda, gövde profili düz olarak yükselmektedir. Cidarları ince olan örnekler erken döneme aittirler. Geç dönemde daha ağır görünümlü olurlar. Önceleri alçak olan kaide zamanla yükselmiştir. Firnisin kalitesi geç döneme doğru bozulmuş, oldukça düzensiz uygulanmaya başlanmış ve kullanılan firnisin rengi matlaşmıştır. Firnis, bu zamanda daldırma yöntemiyle uygulanmaktadır⁵¹.

Balık tabaklarının iç kısmında merkezinde bulunan oyuk yağın fazlasını akıtmak içindir. Ağız çapları 16cm ile 28,6cm. arasında değişir. Kullanılan firnis rengi ağırlıklı olarak siyah, ve siyahımsı kırmızıdır ayrıca firnis kullanılmayan örneklerde vardır⁵². Tabanın dış kısmında kaide ile tabanın birleşim yerinde yiv bezeme mevcuttur⁵³.

II. 2. KASELER

II. 2. A. İç Dönük Dudaklı Kaseler (Levha VI, Çizim 19-23)

Hellenistik kase tipleri içinde incelenen en eski ve en çok üretilen tiptir. Hemen hemen bütün Hellenistik yerleşimlerde çok miktarda ele geçmişlerdir⁵⁴. Kaselerin derin veya sığ oluşlarıyla ya da ağızlarının içe kıvrımlarının derecesi ile sağlam bir kronolojik gelişim saptamak zordur. Ağız çapları için de aynı durum geçerlidir. Bu seriye öncülük eden erken kaseler, küçük ve sağlam görünümlüdürler. İçe dönük dudaklı kaseler Attika'da İ.Ö.5.yüzyılın sonlarında ortaya çıkmış ve İ.Ö.4.yüzyıl boyunca devam etmiş ve Hellenistik Dönem içlerine kadar varlığını sürdürmüştür⁵⁵. Olynthos'ta İ.Ö.geç 5.yüzyılda ithal Attika tipleri bilinmektedir ve Samaria'da da benzer Attika ithal kaseler

⁵⁰ A.g.e,147,148, Fig:10, 1061,1062.

⁵¹ A.g.e, 147,148, Fig:10, 1069,1070,1071.

⁵² A.g.e,148.

⁵³ Miller 1974, 234, Fig. 5, Pl.32.

⁵⁴ Crowfoot 1957, 248-250.

⁵⁵ Sparkes –Talcott 1970, 131vd.

bulunmaktadır⁵⁶. Yerel üretimlerin hangi tarihte başladıklarını söyleyebilmek oldukça güçtür. Olynthos'ta birçok küçük kase bulunmuştur, bunlar erken 4.yüzyıla aittirler⁵⁷. Aynı kaselerin benzerlerini Atina'da da görmekteyiz⁵⁸.

Attika'da içe dönük dudaklı kaselerin ağız çapları 10-26cm. arasında değişmektedir. Yapımlarında genellikle orta sertlikte, pembe, kırmızımsı kahverengi, kırmızımsı sarı kil kullanılırken; kırmızı, siyah ve kahverengiden siyaha dek değişen renkte firnis uygulanmıştır⁵⁹. Kaselerin bazıları tamamen, bazıları ise yalnızca iç veya dış kısımlarında yarı firnislidir. Firnis çoğunlukla akıcıdır⁶⁰.

Erken Hellenistik Dönem'de, dudaktaki hafif kavisle birlikte aşağı inen bir eğim görülmektedir. Bu profil orta Hellenistik Dönem'in erken tabakalarında da devam etmiş, fakat dönemin ortalarına doğru içe dönük ağız kenarı daha da daralmış ve kaseler genellikle daha küçük boyutta yapılmaya başlanmıştır. Boyutun küçülmesi ile birlikte alçak ve geniş olan kaide daralarak yükselmiştir⁶¹.

II. 2. B. Dışa Dönük Dudaklı Kaseler (Levha VII,Çizim 24-30)

Hellenistik Dönem yerleşim merkezlerinde, en az içe dönük dudaklı kaseler kadar üretimi yapılan formdur. Dışa dönük dudaklı kaseler, halka kaideli, geniş, hafif eğimle ilerleyen ve açığı yaparak dik olarak yükselen gövdeye sahiptirler. Cidarları normal kalınlıkta ve kasenin her yerinde aynı kalınlıkta devam etmektedir. Genellikle içte tümüyle, dışta gövdenin açığı yaptığı yere kadar firnis kullanılmıştır. Ağız çapları ise 12-18cm arasında değişmektedir⁶².

S. G. Miller'in Atina Agorası'nda çalıştığı buluntular arasındaki dışa dönük dudaklı kaseler, Koroni ve Agora Grup A'da bulunanlarla benzerlik göstermektedir. Grupta bulunan tüm dışa dönük dudaklı kaseler, keskin açılı profile ve yüksek halka ayağa

⁵⁶ Crowfoot 1957, 248.

⁵⁷ Robinson D. Mosaics, Vases, and Lamps of Olynthus found in 1928 and 1931, Excavations at Olynthus Part V, 1933, No. 872- 878, Pl.175.

⁵⁸ Thompson 1934, A 20. İ.Ö.4.yüzyıl.

⁵⁹ Miller 1974, 234, Fig.4, Pl.32.

⁶⁰ Rudolph W , "Hellenistic Fine Ware Pottery and Lamps from Above The House With The Idols at Mycenae", *BSA* 1978, 73, 214,215.

⁶¹ Sparkes -Talcott 1970, 131,132, Fig:8, Pl:33, 825, 826, 837, 841.

⁶² Callaghan P, "The Little Palace Well and Knossian Pottery of The Later Third and Second Centruies B.C.", *BSA* 1981,76, 51.

sahiptir. Taban bezemesi ise, birbirine bağılı palmet kuşaklarından ve rulet bezemeden oluşmaktadır. Ağız kenarı yumuşak bir biçimde aşağı doğru dönük ve keskin şekilde dışa dönük kaseler olarak iki farklı tip görülmektedir⁶³. Edwards, bu formun üretiminin, en azından İ.Ö.5.yüzyılın son çeyreğinde başlayan Attika örneklerinden türediğini belirtmektedir⁶⁴. Hellenistik Dönem boyunca çok tutulan bir form olan dışa dönük dudaklı kaseler, Thompson'a göre, İ.Ö.4.yüzyılın sonuna doğru başlamaktadır⁶⁵.

II. 2. C. Yarı Küresel Kaseler (Levha IX, Çizim 31,32)

Bu tipte örneklere az rastlanmaktadır. Tiyatro, sarnıç ve kutsal alanlardan ele geçen örnekler benzerlik taşımaktadır. Aslında yarı küresel kaseler, biçim açısından bilinen eski formdur. Sonraki yıllarda metal taklidi pişmiş toprak eserlerin yapılmasıyla üretim artmış ve daha keskin açılı formlar bu tip kaselerin yerini almıştır. Thompson bu kaselerin olasılıkla Aetolia mezarlarında bulunan gümüş kaselerin taklitleri olduklarını ilave etmiştir⁶⁶. Ağız çapları 10-17cm arasında değişir. Kullanılan firnis genelde siyahtır. İçte tümüyle firnislenen örnekler olduğu gibi yalnızca dış kısımları firnislenen örnekler de bulunmaktadır. Yarı küresel kaselerde, bazen Megara kaselere özgü olan ve kalıplama esnasında verilen bir biçim olan deniz kabukları daha küçük ölçülerde uygulanmıştır Batı Yamacı seramiğinde çok iyi bilinen çelenkler, çiçekler, yapraklar da yarı küresel kaseler üzerinde görülmektedir⁶⁷.

II. 2. D. Kulplu Kaseler (Levha X, Çizim 33,34)

Ağız çapları 6,6-15cm arasında değişen bu tür kaselerin yapımında, genellikle kırmızımsı sarı kil kullanılırken siyah, gri, portakal rengi, siyahtan kırmızıya ve kahverengiye değişen renklerde firnis uygulanmıştır. İçleri tümüyle firnisli olan kaselerin dış yüzlerinde ise firnisin gövdede nereye kadar indiğini görmek oldukça güçtür. Özensiz yapılan örneklerde ise genelde firnisin uygulanmadığı görülür⁶⁸. Ayrıca kulplu kaselerin hepsinde olmasa da bazı kaselerin tabanlarında dairesel çizgilerin içinde rulet bezeme de görülmektedir⁶⁹.

⁶³ Miller 1974, 204, Fig.3,Pl. 31, 25-27.

⁶⁴ Edwards 1975, 33.

⁶⁵ Thompson 1934, 435.

⁶⁶ Thompson 1934, 434.

⁶⁷ Miller 1974, 204. Pl.32,34.

⁶⁸ Miller 1974, 234, Fig.4,Pl.32, 35.

⁶⁹ Thompson 1934, 372, D 16,18.

İnce kulplu kaseler, Atina Agorası'ndaki buluntular arasında İ.Ö.490-480 tarihlerine verilmektedir. Kulplar, ağız kenarına, veya ağız kenarının hemen altına gövdeye daralan formda birleştirilir⁷⁰. Kalın kulplular, ince kulplulara göre daha kabadır ve özensizdir. Ağız kenarına veya hemen altına birleştirilirler⁷¹. Kulplu kaseler genel olarak üretimi az yapılmış biçimler arasında yer alırlar ve varlıklarını İ.Ö.2.yüzyıl ortalarına kadar sürdürürler⁷².

⁷⁰ Talcott 1970, Pl.79, 1718.

⁷¹ Thompson 1934, 372, Fig.56, D 16.

⁷² Rotroff 1983, Fig.5, Pl.59, 77.

III. BÖLÜM

KORİNTH

III. 1. TABAKLAR

III. 1. A. Yuvarlatılmış Ağız Kenarlı Tabaklar (Levha XI, Çizim 35,36)

Korinth üretimi yuvarlatılmış ağız kenarlı tabaklar genel olarak halka kaideli, dik profilli ve yuvarlatılmış dışa dönük ağız kenarlıdır. İlk olarak İ.Ö.200'de görülmeye başlanan form İ.Ö.146 kadar üretilmeye devam etmiştir. Attika seramik üretimi ile hep öncü durumda olmuş ve Attika prototiplerinden türeyen örnekler üretilmiştir⁷³. Korinth'in devetüyü renkte kili ve kaliteli siyah, kırmızı firnişi uygulanmıştır. Tümüyle firnislenen tabakların yüzeyinde, çark izinden kaynaklanan basit yivler görülmektedir⁷⁴. Ağız çapları 20-27 cm. arasında değişmektedir. Firnis kalitesi hemen hepsinde zayıftır. Tabanlarında baskı veya rulet bezeme yerine merkezde çift sıra yiv bezeme görülmektedir. Özellikle Hellenistik Dönem'in başlarında dış profil şişkin ve ağız kenarı ince iken, Orta Hellenistik Dönem'de bu şişkinlik kaybolmuş, ağız kenarı dışa doğru sarkmaya başlamış ve sarkıklık zamanla daha belirgin hale gelmiştir⁷⁵.

III. 1. B. Yassı Ağız Kenarlı Tabaklar (Levha XI, 37)

Korinth'te bu tipe ait güzel örnekler bulunmaktadır. Başlangıç tarihleri belirsiz olan tabaklar İ.Ö.146'ya kadar üretilmişlerdir⁷⁶. Korinth serisi tabaklar için Attika örnekleri prototip oluşturmuştur. Atina grubu içinde yer alan erken örneklerden, Thompson'ın B5 örneği öncülüğü sağlar⁷⁷. Bu tabaklar halka kaide ve oldukça dik yükselen duvar profiline sahiptir. Profilden bakıldığında gövde ile dudağın birleştiği yerde alet izi görülmektedir. Kenar kısımları yatay ve dardır. Ağız çapları 20-24 cm. arasında değişmektedir. Firnis genellikle kötü uygulanmıştır. İç yüzey tamamen firnislenirken, dış yüzeyin ise firnise dikkatsizce daldırıldığı görülür. Tabakların iç kısmında herhangi bir baskı, palmet ya da başka bir bezeme örneği yoktur. Başlangıç Attik kökenli olup İ.Ö. 146'ya kadar üretimi yapılmıştır⁷⁸.

⁷³ Edwards G.R. *Corinthian Hellenistic Pottery*, VII, III, Princeton 1975, 36,37.

⁷⁴ Robinson H.S. "A Sanctuary and Cemetery in Western Corinth" *Hesperia* 1969, 26, Fig:3,56.

⁷⁵ Edwards 1975, PL. 4, 45 104, 105.

⁷⁶ Edwards 1975, 37,38.

⁷⁷ Thompson 1934, 335, Fig.15, 116, B5.

⁷⁸ Edwards 1975, 37, 38.

III. 1. C. Geniş Dudaklı Tabaklar (Levha XII, Çizim 38,39)

Geniş dudaklı tabaklar Korinth'te oldukça önemli bir yere sahiptir. Bu formun halka ayağı biraz daha yayvan olup, yavaşça yükselen duvar profiline ve dışa dönük dudak kenarına sahiptir. Oldukça iyi kalitede kilden üretilen örnekler sağlam, dayanıklı ve hafif yapıdadırlar. İyi bir işçilik ürünü sergilemektedirler. Çapları 16,8-20 cm arasında değişir. Örnekler tümüyle firmislidir. Ayrıca Batı Yamacı tekniğinde uygulanan bezeme görülmektedir⁷⁹. Bu biçim Atina içinde oldukça önemlidir. Korinth'te tiyatronun doğusunda yapılan kazılarda Attika Batı Yamacı tabaklar ele geçmiştir. Ele geçen tabaklar siyah firmisli olup bezeme için bırakılan alanlar Batı Yamacına ait güzel örneklerle bezenmiştir. Bu tip tabakların İ.Ö.3. yüzyılın üçüncü ve dördüncü çeyreğinden İ.Ö. 146'ya kadar varlığını sürdürdüğü belirlenmiştir⁸⁰.

III. 1. D Attika Tipi Balık Tabakları (Levha XIII, Çizim 40,41)

Korinth'te balık tabakları iki tipte incelenmiş olup ilki Attika tipi olarak adlandırılan tip oluşturur. Yapı ve form olarak elde edildikleri Attika'nın izlerini taşımaktadırlar⁸¹. Bu tip, gövdeden sonra açı yaparak dışa dönem ağız kenarı ile tanınmaktadır⁸². Kaliteli kil ve firmise sahiptirler. Ağız çapları 15 cm-19 cm arasında değişmektedir. Erken ve geç dönemlerdeki ayırt edici özellikleri, kaide çapı, gövde ve ağız formudur. Erken örneklerde gövde düz veya çok az kavis yaparak yükselir ve ağız kenarı dikeydir. Geç dönemde ise, gövde ile ağız arasındaki açı genişler. Kaide başlangıçta alçak ve genişken, zamanla daralıp yükselir. Üretimin İ.Ö. 300'lerde başladığı ve yaklaşık olarak İ.Ö. 146'ya kadar devam ettiği belirtilmektedir⁸³.

III. 1. E. Dışa Dönük Dudaklı Balık Tabakları (Levha XIV, Çizim 42,43)

İkinci tip balık tabaklarında ise, halka kaideden sonra gövde oldukça düz yükselmektedir. Dudak dar ve gövdeden keskin bir biçimde ayrılmaktadır. İç kısımda merkezde yağın toplanmasını sağlayan küçük bir oyuk vardır. Ağız çapları 19-23 cm. arasında değişir⁸⁴. Erken dönemlerde ince cidarlı iken, zamanla giderek daha ağır görünümlü hale gelmişlerdir. Formun İ.Ö.275 yılında üretilmeye başlandığı ve yaklaşık olarak İ.Ö.146'ya kadar devam ettiği belirlenmiştir. Önceleri alçak olan kaideler,

⁷⁹ A.g.e, 39, Pl:4, 127, 129.

⁸⁰ Williams-Orestes 1981: East of The Theater" *Hesperia* 1982, 122, Pl. 38, 10, 11.

⁸¹ Edwards 1975, 40.

⁸² A.g.e, Pl. 5,46 131, 132.

⁸³ A.g.e, 40, 41.

⁸⁴ A.g.e, Pl. 5,46 135,136.

zamanla yükselmiş, firnis dikkatsizce uygulanmış olup kalitesi geç döneme doğru bozulmuştur⁸⁵. Korinth'te tiyatronun doğusunda yapılan kazılarda ele geçen ikinci tip balık tabakları geç dönem tabaklarına örnek teşkil etmektedir. Kalite iyice bozulmuş firnis oldukça dikkatsizce yapılmıştır⁸⁶.

III. 2. KASELER

III. 2. A. İçe Dönük Dudaklı Kaseler (Levha XV, Çizim 44-46)

Hellenistik Dönem'de çok kullanılan içe dönük ağız kenarlı kaseler, Korinth'te *ekhinus kase*⁸⁷ olarak adlandırılmış ve İ.Ö.4. yüzyılın ilk çeyreğinden İ.Ö.146'ya kadar üretildikleri belirlenmiştir. Boyutlarına göre üç grupta incelenirler: Ağız çapları 10-28 cm. arasında olanlar *büyük kaseler*⁸⁸, 7-9,3 cm arasında olan sığ kaseler *sosluk*⁸⁹, olarak 6,2-7,4cm. arasında değişen ağız çapına sahip küçük kaseler, önceki gruptan daha derindir. Kaselerin bazıları firnislidir, fakat çoğunun iç kısımları tümüyle, dışlarının yarısı firnislidir. Firnis çoğunlukla akıcıdır.

Edwards, İ.Ö.5.yüzyıla ait Attika örneklerinin Korinth serisi için prototipleri oluşturduklarını, en erken Korinth örneklerinin İ.Ö.5.yüzyılın üçüncü çeyreğine tarihlendiklerini belirtmektedir. İ.Ö.4. yüzyılın ikinci çeyreğine kadar Attika formlarının ağız çapları 6,7-12,5 cm. arasında değiştiği, küçük boyutlu örnekler oldukları vurgulanmıştır⁹⁰. Korinth'te tiyatro kazıları sırasında ele geçen örnekler arasında hem büyük hem de küçük tipte *ekhinus kaseler* bulunmuştur. Büyük kaseler yayvan halka kaideye sahipken, küçük olanlar daha yüksek halka kaidelidir. Büyük kasenin gövdesi 30°'lik açı yaparak dudakla birleşirken, küçük olan kase ise dudakla birleşen yayvan bir gövdeye sahiptir⁹¹.

⁸⁵ Edwards 1975, 41.

⁸⁶ Williams, II and Orestes H. Zervos , "Corinth, 1981: East of The Theater" *Hesperia*1982, 122, Pl. 38, 12, 15.

⁸⁷ Edwards 1975, 29. Dor sütun başlığının *ekhinus* kaselerin dış profiline benzetilmektedir.

⁸⁸ A.g.e, Pl. 2.43,44 No. 23,25-27,30-32,34.

⁸⁹ A.g.e, , Pl.2,44 No.39,42.

⁹⁰ A.g.e, 30.

⁹¹ Williams- Orestes 1982, 123, Pl. 39, 17, 18.

III. 2. B. Dışa Dönük Dudaklı Kaseler (Levha XVI, Çizim 47,48)

En az içe dönük dudaklı kaseler kadar, Hellenistik Dönem boyunca çok tutulan bir formdur. Edwards, üretimin İ.Ö.5.yüzyılın son çeyreğinde başlayan Attika örneklerinden türediğinin açık olduğunu belirtmektedir⁹². Bu kaseler halka kaide, geniş, hafif eğimle ilerleyen ve açılı yapılarak dik olarak yükselen gövdeye sahiptirler. Ağız çapları 10-25 cm. arasındadır. Cidarları normal kalınlıktadır. Genellikle içte tümüyle dışta gövdenin açılı yaptığı yere kadar, kırmızı, siyah ve kırmızıdan siyaha değişen renkte firnis uygulanmıştır. Kasenin tümüyle firnislendiği örneklerde vardır ama firnisin çoğunlukla dikkatsiz uygulandığı görülür⁹³. Dışa dönük dudaklı kaselere, pişirme kapları arasında da rastlanır. Ancak bu kaplar daha özensiz olup herhangi bir bezeme yapılmadan fırınlanmış, kırmızımsı kahverengi iri taneli kil kullanılmış ve iç kısmı astarlanmıştır⁹⁴.

III. 2. C. Konik Kaseler (Levha XVII, Çizim 49,50)

Korinth'teki konik kaseler küçük halka kaideye, düz ve yukarı doğru genişleyen gövdeye sahiptir. Ağız çapları 11-17cm. arasında değişir. İyi kalitede ince yapıdadırlar⁹⁵. Bilinen bütün örnekler tümüyle firnislidir. İç ve dış yüzlerinde kazıma ve boyama ile yapılan bezemelere rastlanmaktadır. Formun İ.Ö.3.yüzyılın üçüncü çeyreğinde doğduğu ve yaklaşık olarak İ.Ö.150'lere kadar üretildiği belirtilmiştir. İlk üretimlerde kaideden gövdenin üst kısmına kadar sık yivler yer almaktadır⁹⁶. Konik kaseler ilk olarak Attika'da görülür ve İ.Ö.200'e verilen örnekler vardır. Bu kaseler sonradan Korinth üretimleri arasındaki yerini almıştır⁹⁷. Korinth'te ele geçen ve Bergama eserlerini anımsatan batı yamacı bezemesine sahip konik kaselerde vardır⁹⁸.

⁹² Edwards 1975, 33.

⁹³ Callaghan P. "The Little Palace Well and Knossion Pottery of The Later Third and Second Centuries B.C." *BSA 1981*, 31.

⁹⁴ Robinson 1969, 19, Pl. 3, 31.

⁹⁵ Edwards 1975, Pl. 17, 532.

⁹⁶ A.g.e, Pl. 17, 546, 190. Benzer formlar için bkz: Thompson, D14, D15, D28, Homann-Wedeking, Fig. 16A, 19A.

⁹⁷ A.g.e, 91, Pl:532-549.

⁹⁸ Robinson 1969, 27, Pl. 3, 60. Korinth'te ele geçen ve Pergamon eserlerini anımsatan Batı Yamacı bezemesine sahip konik kase, form ve bezeme açısından İ.Ö. geç 3. ve erken 2. yüzyıl Korinth'in siyah firnisli üretimlerine benzer ve yine Hellenistik Dönem'in gri üretimlerini anımsatır. Robinson bu kasenin Pergamon'un erken üretimi olduğundan şüphe duymakta ve kaseyi İ.Ö.150 tarihine vermektedir.

III. 2. D. Yarı Küresel Kaseler

Genelde üretim merkezlerinde çok az rastlanılan bir formdur. Yarım küreyi andıran gövde profiline ve halka kaideye sahiptirler. Cidar kalınlıklarının gövde boyunca pek değişmediği görülür. Ağız kenarları yuvarlatılarak sonlandırılmıştır. Dış yüzlerinde ağız kenarının hemen altında iki sıra dar veya geniş olabilen yivler bulunmaktadır. Ağız çapları 6,5-9cm. arasında değişir. Pembemsi devetüyü renkte kil ve siyah, kahverengi ve kırmızı renkte firnis kullanılmıştır.⁹⁹ Korinth'te farklı alanlarda yapılan kazılarda ele geçen yarı küresel kaseler, daha küçük olmalarına karşın üretim ve bezeme yönünden birbirlerine benzerdirler¹⁰⁰. Ayrıca bazı örneklerin boyaya çift daldırılarak da firnislendiği ve dudak altında iki sıra yiv bezemeyle sonlandırıldığı görülmektedir¹⁰¹.

⁹⁹ Robinson 1969, 28.

¹⁰⁰ Robinson 1969, 28, Pl. 3, 61.

¹⁰¹ Williams, II and Orestes H. Zervos 1982, 122, Pl. 38, 9.

IV. BÖLÜM

KNOSSOS

Knossos'ta, Erken Hellenistik Dönem boyunca seramik üretiminde genellikle dikkatlice hazırlanan portakal, portakal-devetüyü renk kil kullanılmıştır. Siyah firnis başarıyla uygulanırken az da olsa yarı metalik parlaklığın sağlandığı görülmektedir¹⁰². Genellikle Batı Yamacı bezeme stili hakimdir. Hellenistik Dönem boyunca metal kullanımının artması ile birlikte, metal taklidi pişmiş toprak eserler üretilmeye başlanmış bu etki seramiklere de yansiyarak metal görünümlü keskin açılı seramik formları ortaya çıkmıştır¹⁰³. Bu değişimle beraber Knossos seramiğinde de bu etki aranmaya başlanmıştır. Üretimin artması ve yeni pazarların ortaya çıkışı ile seramikteki kalitede azalarak devam etmiştir¹⁰⁴.

IV. 1. TABAKLAR

IV. 1. A. Tabak Çeşitleri (Levha XVIII, Çizim 51-53)

Knossos'ta hem yerel hem de Attika kökenli tabaklara rastlanmaktadır. Genellikle üretimlerinde Attika'yı örnek alarak çalışma yapmışlardır. En sık görülen tabaklar ağız kenarları içe doğru yuvarlatılmış ve dışa doğru sarkık olmak üzere iki gruptadır. Her iki gruba ait ele geçen tabaklar parçalar halinde ve az sayıdadır. Bu tabaklar İ.Ö.erken 2.yüzyıl ve sonrasında kullanılmışlardır. Attika taklidi üretilen tabaklar parlak görünümlü, tümüyle firnisli ve tabanlarında baskı palmet bezeme kullanılmıştır. Yerel tabaklarda firnis uygulandığı görülmekle birlikte, daha özensiz olup ağız kenarı ile gövdenin çeşitli yüksekliklerinde bittiği gözlenir. Tabaklar genelde pürüzsüz görünümündedirler. Metalik zeytin yeşili, kırmızı, kahverengi, sarı kullanılarak boyama yapılmıştır¹⁰⁵.

¹⁰² Coldstream J.N. "Knossos 1951-61: Classical and Hellenistic Pottery From The Town" *BSA* 1999, 334.

¹⁰³ Thompson 1934, 64.

¹⁰⁴ Callaghan 1981, 51.Fig.5, 40,41.

¹⁰⁵ Coldstream 1999, 335,336, Fig.5, T1,8, U3,4.

IV. 1. B. Balık Tabakları (Levha XIX, Çizim 54-56)

Knossos kazılarında ele geçen otuz yedi adet tabaktan, yalnızca altısı balık tabağı özelliği taşımaktadır. Halka kaide, düz veya çok az kavis yaparak yükselen gövdeye, dışa dönük ağız kenarına sahiptirler. Zamanla geniş alçak kaide daralarak yükselir ve geniş ağız kenarı, gövde ile geniş açığı yapar. Gelişimleri en iyi dudak profillerinden izlenmektedir. Ağız çapları 9-19.8 cm arasında değişmektedir. Erken dönemde geniş ve yassı olan ağız, aşağı dönük kısa dudak İ.Ö.geç 2.yüzyıl ve ortasındaki örneklerde görülmektedir. Tabaklar arasında Batı Yamacı bezemesine sahip örneklerde vardır. Sadece ağız kenarı firnislenen örneklerin yanı sıra, tümüyle firnislenen örneklerde bulunmaktadır¹⁰⁶.

IV. 2. KÂSELER

IV. 2. A. İçe Dönük Dudaklı Kaseler (Levha XX, Çizim 57-60)

Knossos kaseleri arasında *ekhinus kase* diye adlandırılan içe dönük dudaklı kaseler, dışa dönük dudaklı kaseler kadar yaygın olarak kullanım görmemişlerdir. Genelde küçük ve sığ olan örneklerde ağız çapı 4,6-7,6cm arasında değişir. Pembemsi devetüyü renkte kile sahip örneklerde mat kahverengi boya uygulanmıştır. Boyasız örneklerin yanı sıra tamamen boyanmış örneklerde bulunmaktadır. Form halka kaide, düz bir eğimle yükselen gövde ve yumuşak bir dönüş ile sonlanan dudak kenarından oluşur¹⁰⁷. Erken Hellenistik Dönem'de daha derinken İ.Ö.2. yüzyıldan itibaren daha sığ yapıdadırlar. Ayak genişken zamanla yükselir ve dış bükey gövde profili daha dikleşir. Aynı anda bulunan evlere ait buluntular arasında mutfakta kullanılanlarla masalarda servise sunulanlar arasında hem üretimin inceliği, hem de bezemedeki incelik arasında farklar vardır. Mutfaklarda kullanılanlar daha özensiz ve kaba üretimlerdir. Knossos'ta formun ortaya çıkışı erken 3. yüzyıldır ve İ.Ö.150'ye kadar tarihlenen örnekler vardır¹⁰⁸.

IV. 2. B. Dışa Dönük Dudaklı Kaseler (Levha XXI, Çizim 61-63)

Bu form Ege havzası boyunca çok fazla kullanılmıştır. Formun yerleşim yerlerinde ortaya çıkışı ve ilerlemesi farklılık taşımaktadır. Özellikle Knossos'ta dışa dönük dudaklı yayvan kaseler çok yaygın kullanıma sahiptir¹⁰⁹. Geniş halka kaideli, dik açıyla

¹⁰⁶ Coldstream 1999, 335, Fig.5, 42-46.

¹⁰⁷ Callaghan 1981, 51, Pl.2, Fig.5. 42,43.

¹⁰⁸ Coldstream 1999, 335, Fig. 4, 6,20.

¹⁰⁹ Coldstream 1999, 334,335.

yükselen gövdeye sahip ve dışa dönük dudak kenarlıdır. Normal kalınlıkta cidara sahip olup, genellikle içte ve dışta gövdenin açığı yaptığı yere kadar firnis kullanılmıştır¹¹⁰. Küçük boyutlu kaselerin yanı sıra daha büyük boyutlu olan ağız çapları 8,2-19,5cm. arasında değişen örnekler bulunmaktadır. Portakal ve pembemsi devetüyü renk kil ve kahverengi firnis kullanılmıştır. Tabanlarında baskı palmet bezeme görülmektedir¹¹¹. Knossos Demeter Tapınağı'nda bulunan kaselerle, Akropolis yamaçlarında ele geçen kaseler arasında farklılıklar belirlenmiştir. Tapınak alanında bulunanlar tümüyle firnisli veya yalnızca ağız kısımları firnislidir. Akropolis'teki sarnıçlardan ele geçenler ise daha dar kaide kıvrık dudak kenarından oluşmakta ve yalnızca ağız kenar kısımları daldırılarak firnislenmiştir¹¹². Bu tip İ.Ö.3. yüzyılda başlamış ve İ.Ö.2. yüzyılın ikinci yarısına kadar devam etmiştir¹¹³.

¹¹⁰ Callaghan 1981, 51.

¹¹¹ Coldstream 1999, 333-335.

¹¹² Callaghan 1981, 51,57, Fig. 9, 60-62.

¹¹³ Coldstream 1999, 334.

V. BÖLÜM

ANADOLU'YA YAKIN HELLENİSTİK YERLEŞİMLERDE ELE GEÇEN TABAK VE KASELER SAMARIA

V. 1. TABAKLAR

V. 1. A. Yassı Kalın Ağız Kenarlı Tabaklar (Levha XXII, Çizim 64-66)

Buluntular arasında ithal örneklere rastlamakla birlikte yerel üretimler de bulunmaktadır. Kil rengi kırmızı, pembe, devetüyü, gridir. Parlak siyah, soluk kahverengi firnis kullanılmıştır. Firnis kalitesinin iyi olmadığı görülür¹¹⁴.

V. 1. B. Balık Tabakları (Levha XXIII, Çizim 67-69)

Samaria balık tabakları arasında Attika kökenlilerin yanı sıra yerel üretime sahip örnekler de bulunmaktadır. Geç İ.Ö.4.yüzyıl- erken 3.yüzyıl Attika üretimler önemliyken İ.Ö.2.yüzyılda, yerel üretimler önem kazanmıştır. Firnis kaliteleri genelde düşüktür. Siyah firnis uygulanır¹¹⁵.

V. 2. KASELER

V. 2. A. İçe Dönük Dudaklı Kaseler (Levha XXIV, Çizim 70-73)

Diğer yerleşimlerde olduğu gibi, burada da en sık rastlanılan formdur. Samaria örneklerine bakıldığında, çeşitli kalitede hem ithal hem de yerel üretimlerle karşılaşılmaktadır. Özellikle Olynthos'tan İ.Ö.5.yüzyıl sonlarında ithal edilen Attika ithal kaseleri, İ.Ö.4.yüzyılda yerel kil kullanılarak farklı kalitelerde üretilmişlerdir¹¹⁶. Kil rengi kırmızı, açık kahverengi, kırmızımsı devetüyü olup, firnis siyah, kahverengimsi siyah ve kırmızıdır. Firnis tüm örneklerde aynı kalitede uygulanmamıştır. Daldırma yöntemiyle de yapılan örnekler söz konusudur¹¹⁷.

Samaria'daki örneklere bakıldığında erken Hellenistik Dönem kaseleri ile Orta Hellenistik Dönem kaseleri arasında değişiklik görülmektedir. İ.Ö.2.yüzyılın ilk

¹¹⁴ A.g.e., 252,253, Fig. 51, 1-8.

¹¹⁵ A.g.e., 261,262.

¹¹⁶ A.g.e., 223.

¹¹⁷ Crowfoot 1957, 223-225, Fig.38, 1,2,5,10.

yarısına doğru kaseler daha sığ duruma gelmişler ve ağzın iri kıvrıklığı daha keskin bir görünüm almıştır¹¹⁸. Bu form Atina Agorası'ndaki bazı İ.Ö.2.yüzyıla verilen kaselere benzerler¹¹⁹.

V. 2. B. Dışa Dönük Dudaklı Kaseler (Levha XXV, Çizim 74-76)

Merkezde ele geçen örnekler bakıldığında içe dönük dudaklı kaseler kadar yoğun olmamakla birlikte çok tutulan bir üretim olmuştur. Kil rengi kırmızı, devetüyü, pembedir. Mat ve parlak siyah, kahverengimsi siyah renkte firnis uygulanmıştır¹²⁰. Halka kaideli, hafif eğimle ilerleyen ve açığı yaparak dik yükselen gövdeye sahip bu örneklerde firnis tümüyle uygulanmamıştır¹²¹.

V. 2. C. Sığ Kaseler (Levha XXVI, Çizim 77)

Samaria'da ele geçen oldukça az sayıda örnek vardır. Sadece üç adet olan kaselerden ikisi figürlü bezemeye sahiptir ve Attika'dan ithal edildikleri düşünülmektedir. Pembe veya kırmızı renkte kile sahip ve iyi kalitede siyah veya kahverengi-siyah renkte firnislidirler¹²².

V. 2. D. Yarı Küresel Kaseler (Levha XXVI, Çizim 78,79)

Çok az rastlanılan formlardan biridir. Yarım küreyi andıran gövde profiline ve halka kaideye sahiptirler, duvar kalınlıkları hemen hemen hiç değişmez, ağız kenarları yuvarlatılarak bitirilir. Dış yüzlerinde yiv bezemeye sahiptirler. Kırmızı ve devetüyü kile sahip örneklerde firnis siyah, kahverengimsi siyah, ve kırmızıdır. Firnis örneklerin hepsinde aynı kalitede uygulanmaz¹²³.

¹¹⁸ Crowfoot 1957, Fig. 38. 4,10, Fig. 49. 12,15.

¹¹⁹ Thompson 1934, D9 Fig.55, 117.

¹²⁰ Crowfoot 1957, 244-248, Fig. 48, 1-8.

¹²¹ A.g.e., 244-248.

¹²² A.g.e., 251, Fig. 50, 1,2.

¹²³ A.g.e., 259,260, Fig. 53, 1-6.

VI. BÖLÜM

KIBRIS

VI. 1. A. I.Dönem Tabak ve Kaseler (Levha XXVII, Çizim 80-83)

Hellenistik I. Dönem içinde İ.Ö. 325-150 tarihleri arasında yer alan buluntular incelenmiştir. Ele alınan kaseler siyah firnisli Attika üretimlerine benzemektedir. Halka kaideli, ağzı uç kısma doğru daralarak içe dönen kaseler, İ.Ö. 4. ve İ.Ö.3.yüzyıla tarihlenmektedir. Dış tarafta gövdenin üst kısmında ve içte firnis kullanılmıştır¹²⁴. Kaseler üzerinde kazıma baskı palmetler, kazıma çizgiler bazen firnissiz ayak üzerine kazıma çizgiler uygulanarak bezeme yapılmıştır. Bezeme oldukça dikkatlice uygulanmıştır. Kaseler arasında Klasik-Kıbrıs dönemine ait biçimleri bulunmaktadır. Halka kaideli, oldukça geniş gövdeli, dışa eğimli dudak kenarlı sığ kase buna örnektir¹²⁵. Ele geçen diğer kaseler yerel üretimlerle aynıdır. Bu kaseler daha derin, açısız, hafif eğimle ilerleyen gövdeden oluşmaktadır ve profilleri birbirlerinden farklıdır. Düz ağız kenarı ve sığ gövdeye sahip kaselere de firnis uygulanmıştır. Bu üretimler üzerinde firnis uygulanmamıştır bunlar sade beyaz ya da kaba üretimlerdir¹²⁶. Dışa dönük dudaklı kaselerde Doğu Akdeniz'deki Hellenistik kentler olan Tarsus, Anthiochia ve Samaria da iyi bilinen ve kullanılan bir biçimdir¹²⁷.

Hellenistik II. Dönem'inde ise, İ.Ö.150-50 arasına tarihlenen buluntular incelenmiştir. Tuğla kırmızısı, gri ve kahverengi kil kullanılmıştır. Kalitesiz firnis uygulanmaya başlandı. Bütün biçimlerde astar boya rengi siyah, kahverengi, kırmızısı kahverengi, mat kırmızı, ve sade siyah kullanılmıştır. Daldırma yöntemiyle firnislenmişlerdir¹²⁸.

VI. 2. B. II.Dönem Tabak ve Kaseler (Levha XXVIII, Çizim 84-87)

Kıbrıs seramikleri içinde, Pergamon üretimi tabakların yanı sıra Soli'den gelen parçalar da bilinmektedir. Bunlar, geniş ve yüksek halka kaideli, köşeli profilli, geniş kalın tabaklardır. Özellikle İ.Ö.150-50 arasındaki dönemde Hellenistik Pergamon tabakları çok tutulan biçimlerdenidir. Sığ kase ve tabak parçaları ele geçmiştir. Ele

¹²⁴ Diederichs IX, Pl.7, 65-72.

¹²⁵ Vessberg-Westholm 1956, 58, Fig.21,1.

¹²⁶ Vessberg-Westholm 1956, 58, Fig.21:7-10, 12-15.

¹²⁷ Vessberg-Westholm 1956, 79, Fig.27,3.

¹²⁸ Diederichs IX, 62.

geçen örnekler arasında erken Kıbrıs örneklerine hiç benzemeyen farklı profile sahip bir kase dikkat çekicidir. Bu kase nin dudak kenarı çok iyi şekillendirilmiş, köşeli ve diğer örneklerden farklı bir profile sahiptir.¹²⁹ Diğer biçimler arasında yer alan açık tabak ve kaseler, Pergamon üretimlerindedir. Ağız kenarı dışa sarkık tabaklar İ.Ö.2.yüzyıl boyunca kullanılmaya devam etmiş hatta Kıta Yunanistan'dan daha yoğun kullanım görmüştür¹³⁰. Özellikle Hellenistik II'nin karakteristik özelliği boyalı Pergamon yapımı tabak bezeme yönünden dikkat çekicidir¹³¹ ve benzer tabak örneği Thompson'nun E grubunda da bulunmaktadır¹³². Aynı bezemeye sahip sığ kase de dikkat çekicidir. Bunlar İ.Ö 1. yüzyıla tarihlenen örneklerdir.

Kaseler çoğunlukla Yunan dünyasının etkisinde kalarak şekillenmiş firnisli biçimlerden oluşuyordu. Siyah firnisli Yunan biçimlerinin taklitleri ise firnissiz üretiliyordu. Özellikle hemen her yerleşmede yoğun olarak görülen içe dönük dudaklı kaselere kuyularda rastlamak mümkündür¹³³.

¹²⁹ Vessberg-Westholm 1956, 64, Fig.27,4.

¹³⁰ Diederichs IX, 33, Fig.21, 32,33.

¹³¹ Vessberg-Westholm 1956, Fig.27,1.

¹³² Thompson 1934, Fig.92, E62.

¹³³ Vessberg- Westholm 1956, 72.

VII. BÖLÜM

ANADOLU'DAKİ HELLENİSTİK YERLEŞİMLERDE ELE GEÇEN

TABAK ve KASELER

DASKYLEİON

VII. 1. KASELER

VII. 1. A. İçe Dönük Dudaklı Kaseler (Levha XXIX, Çizim 88)

İçe dönük dudaklı kaselerde, Daskyleion buluntuları içerisinde Attika üretimi olarak oldukça az sayıda yer almaktadırlar. Bunun sebebi belki de, dışa dönük dudaklı kaselerde olduğu gibi Attika taklidi ürünler olabilir. Genelde İ.Ö.5. yüzyıla tarihli pek fazla örnek yoktur. İ.Ö.4. yüzyılda ise en yoğun dönemlerini yaşarlar. Yine de az sayıdaki örnekler ağız kenarı ve gövde parçalarından ibarettir. Kaselerin iç ve dış yüzeylerinde parlak siyah firnis uygulanmaktadır. Tek örnekle temsil edilen kaselerde, gövdenin en geniş olan yerinde gövde cidarının kalınlaştırılmış hali ile dış yüzündeki şişkin dışbükey profili İ.Ö.4.yüzyılın ikinci dörtlüğüne ait özellikleri taşımaktadır¹³⁴.

VII. 1. B. Dışa Dönük Dudaklı Kaseler (Levha XXIX, Çizim 89)

Dışa dönük dudaklı kaseler İ.Ö.4. yüzyıldan Helenistik Dönem içlerine kadar varlığını devam ettirmiştir. Ancak Attika üretimi bu tip kaseler, Daskyleion buluntuları içerisinde az sayıda yer almaktadır. Neden olarak da ekonomik gücün azalması ve Attika taklidi ürünler gösterilmektedir. Kazı buluntuları arasında da 4. yüzyıla tarihli çok sayıda taklit buluntular yer almaktadır¹³⁵. İç ve dış yüzeylerinde mat siyah firnis uygulanan dışa dönük dudaklı kaselerde özellikle İ.Ö.4.yüzyılda değişiklik gözlenmeye başlanır. Önceleri gövdenin üst kısmı dik bir profile sahiptir. Alt kısım kaideye doğru keskince ilerlemektedir. Gövdenin üst ve alt kısmı arasında giderek dik bir açılı oluşur¹³⁶ ve İ.Ö.380 civarına tarihlenen ilk örnekte bu açının yavaş yavaş oluşmaya başladığı görülmektedir¹³⁷.

VII. 1. C. Sığ Kaseler (Levha XXIX, Çizim 90)

¹³⁴ Coşkun 2006, 92, Fig: 3, 31.

¹³⁵ Tunuz Y. *Daskyleion Daldırma Firnisli Seramiği*,(Yayınlanmamış Lisans Tezi) İzmir 1993, 42.

¹³⁶ Coşkun 2006, 91, Fig:3,29.

¹³⁷ A.g.e, 91.

Sıg gövdeli dışbükey-içbükey olarak isimlendirilen kaselerdir. Bu tip kaselerde gövdenin üst kısmı dışbükey profillidir ve bunun altında rezerve bırakılmış bir yiv bulunur. Bu yivin altında ise, gövde içbükey profile sahiptir. Gövdenin alt kısmındaki bu içbükey profil tek bir kavis şeklinde kaideyi de içine alır ve oturma düzlemine dek ilerler. Kabin iç kısmında ise, ağız kenarından kasenin dibine kadar kesintisiz devam eden tek bir kavis söz konusudur¹³⁸. Daskyleion'da İ.Ö.5. yüzyılın ortalarından itibaren kullanım görmeye başlarlar¹³⁹. Kaselerin iç ve dış yüzeylerinde parlak siyah firnis uygulanmış ve dudaktan gövdeye geçişte yiv ve bant kullanılmıştır. Bu kaselerin en geç tarihli parçaları İ.Ö.375 yılına tarihlidir. Az sayıda ele geçen bu parçalar gövde ve ağız kenarından oluşur ve buluntular arasında tek bir örnekle temsil edilir¹⁴⁰.

VII. 1. D. Küçük Kaseler (Levha XXIX, Çizim 91,92)

Daskyleion'da bunların yanı sıra küçük kaseler de bulunmaktadır. Bunlar içe dönük ve dışa dönük dudaklı kaselerin geç ve ince tipleridir.

Geç ve ince tip küçük içe dönük dudaklı kaseler, Daskyleion buluntuları içinde fazla değildir. 33 no'lu örnek ise ağız kenarı ve gövde profili ile Atina Agorası'ndan ele geçen örneklerle benzerlik gösterirken, kaideden ayak çemberine kesintisiz geçişi ile bu örneklerden ayrılır. Kaidenin bu görünüşü, geniş oturma düzlemlili kaselerin kaidesine doğru bir geçiş göstermekte olup İ.Ö. 380 yılına tarihlendirilmektedir¹⁴¹.

Dışa dönük dudaklı küçük kaselerde dışa doğru çıkıntı yapan ağız kenarı, dış bükey profilli gövde ve halka kaide karakteristik özelliklerdir. Ağız kenarında çıkıntı yapan kısım, bazı örneklerde tamamen yatay iken bazılarında aşağıya doğru eğim gösterir ve 34 nolu örnek İ.Ö. 350-325 yıllarına tarihlendirilir¹⁴².

¹³⁸ A.g.e, 91-92.

¹³⁹ Coşkun G. "Daskyleion'da M.Ö. 5.Yüzyıl Siyah Firnisli Attika Seramikleri" *OLBA X, 2004,97*.

¹⁴⁰ Coşkun 2006, 92. Fig: 3, 30.

¹⁴¹ A.g.e, 93, Fig: 3, 32, 33.

¹⁴² A.g.e, 93, Fig: 3, 34.

VII. 2. TABAKLAR

VII. 2. A. Balık Tabakları (Levha XXX, Çizim 93-95)

Attika seramik atölyelerine İ.Ö.5.yüzyılın sonlarında giren balık tabaklarının¹⁴³ Daskyleion'da ele geçen İ.Ö.4.yüzyıla tarihli az sayıda örneği olup, bunlar sadece kaide ve gövde parçalarından oluşmaktadır. Tabakların iç ve dış yüzeylerinde siyah firnis kullanılmıştır. Halka kaideli, düz profile sahip balık tabaklarında gövdenin ortasında yağın birikmesini sağlayan çukurluk vardır. Genelde çukurluğun etrafında ve oturma düzleminde yiv ve rezerve bant bulunur. Diğer merkezlerden ele geçen benzer örneklerle yapılan karşılaştırmalar sonucunda ele geçen parçalar İ.Ö.400-350 yılları arasına, İ.Ö.375 civarına ve İ.Ö.350-325 yılları arasına tarihlendirilmektedir¹⁴⁴

¹⁴³ Sparkes-Talcott 1970, 147.

¹⁴⁴ Coşkun 2006, 94, Fig: 3, 38- 40.

VIII. BÖLÜM

PHOKAIA

VIII. 1. KASELER

VIII. 1. A. İçe Dönük Dudaklı Kaseler (Levha XXXI, Çizim 96-103)

Phokaia'da içe dönük dudaklı kaseler çok sayıda ve ağız kenarları ile gövdelerinin bir bölümü korunmuş olarak ele geçmiştir. Ağız çapları 7,5-28 cm. arasında değişir. Genellikle turuncu kahverengi kile sahip örneklerin iç ve dış yüzeylerinde turuncu kahverengiden siyaha değişen boya kullanılmıştır¹⁴⁵. Ele geçen örneklerin benzerleri 1992 ve 1994 yılları arasında kazılan Maltepe Tümülüsü dolgusu içinde de bulunmuştur. Dolguda ele geçen çok sayıdaki seramiğin İ.Ö.4. yüzyıldan İ.Ö.2.yüzyılın ilk yarısına dek kullanıldığı tespit edilmiştir.¹⁴⁶

Kaselerin gövdeleri kaideye dik bir açı yaparak yükselir ve dudak yumuşak bir açıyla içe doğru kıvrılır. İç ve dış duvar birbirine paralel ve orta kalınlıktadır¹⁴⁷. Bu kaseler arasında diğerlerinden farklı olarak kaideden daha dar açı ile yükselen gövdeye¹⁴⁸ sahip, dudağın içe kıvrılmadan keskin açı yaptığı örnek de bulunmaktadır. 1989 yılında yapılan mezar kazılarında, bir adet bronz sikkeyle birlikte bulunan içe dönük dudaklı kaseciğin benzerlerine, Pergamon'da İ.Ö.3. yüzyılın başlarına tarihlenmiştir¹⁴⁹.

1997 yılında yapılan seramik çöplüğündeki kazılarda, iç ve dış yüzeyi boyalı dışa dönük dudaklı derin kase İ.Ö.4.yüzyılın üçüncü çeyreğinin tipik örneklerindendir¹⁵⁰. Bunlar Phokaia seramik atölyelerinde üretilmişlerdir Erken Hellenistik Dönem'e tarihlenen tondosu rulet bezemeli kaseler de görülür¹⁵¹. Bu örnekler mat siyah firnisli ve tondoları rulet bezemelidir. Atina'daki kaselerin tondolarında palmet ve rulet bezeme birlikte kullanılırken, Phokaia örneklerinde palmet bezeme görülmez¹⁵². Yayvan

¹⁴⁵ Civelek 2006,183.

¹⁴⁶ Özyiğit Ö. "1994 Yılı Phokaia Kazı Çalışmaları", XVII. Kazı Sonuçları Toplantısı- II, 1996, 8, 9, Çiz: 7, 8, 9, 10.

¹⁴⁷ Civelek 2006, 193, Fig:1,g-j.

¹⁴⁸ Civelek 2006, 193, Fig:1,k.

¹⁴⁹ Özyiğit 1990, I, 135, Çiz. 6.

¹⁵⁰ Özyiğit Ö. "1997 Yılı Phokaia Kazı Çalışmaları", XX. Kazı Sonuçları Toplantısı II, 1999, 52, Çiz.5.

¹⁵¹ Özyiğit 1996, 18, Çiz. 9.

¹⁵² Civelek 2006, 184, Fig. 2,a.

gövdeli ¹⁵³ dışa dönük dudaklı, kulplu ve kulpsuz kaselerde bol sayıda ele geçmiştir. Kulplu kaseler genellikle daha büyük ve derindirler. İçe dönük ağızlı kaseler ise çöplüğün hemen her tabakasında ele geçmiş olup tarihleyici niteliğe sahiptir¹⁵⁴.

VIII. 2. TABAKLAR

VIII. 2. A. Tabak Çeşitleri (Levha XXXIII,IV, Çizim 104-109)

Phokaia'da dışa çekik dudaklı ve içe dönük dudaklı tabaklar turuncu kahverengi kile sahip iç ve dış yüzeyleri mat kahverengiden siyaha dek değişen renkte firnis kullanılmış ve iyi pişmiş tabakların ağız çapları 20-23 cm. arasında değişir¹⁵⁵. Erken Hellenistik Dönem'e tarihlenen tabaklar da ele geçmiştir¹⁵⁶. Dışa çekik dudaklı tabaklar İ.Ö.2.yüzyılın başlarından ortalarında dek kullanılmışlardır¹⁵⁷. Ele geçen balık tabakları İ.Ö.4.yüzyıl ortalarına tarihlenir¹⁵⁸.

¹⁵³ Civelek 2006, 188, Fig. 4,a.

¹⁵⁴ Özyiğit 1999, 53, Çiz. 19, 20.

¹⁵⁵ Civelek 2006, 186.

¹⁵⁶ Özyiğit 1996, 18, Çiz. 8.

¹⁵⁷ Civelek 2006,190, 195, 196, Fig.5, 6.

¹⁵⁸ Özyiğit 1999, 52, Çiz. 6.

IX. BÖLÜM

METROPOLİS

IX. 1. KASELER

IX. 1. A. İçe Dönük Dudaklı Kaseler (Levha XXXV, Çizim 110-113)

Stoanın kuzey bölümündeki buluntuların çoğunluğu oluşturduğu Metropolis örneklerinde yaygın olarak kullanılan hamur rengi pembemsi bejdir. İkinci renk kiremit rengi iken grinin çok az kullanıldığı görülür. Devetüyü renginde ise, bir tek örnek vardır. Diğer merkezlerdeki buluntularla paralel olarak kaselerin tümü veya yalnızca iç kısmı ya da yalnızca dudak kenarı firnislidir. Çoğunlukla akıcı olan firnis siyah, kırmızı, kırmızımsı siyah ve gridir¹⁵⁹.

Metropolis içe dönük dudaklı kaseler İ.Ö.geç 4.yüzyıldan İ.Ö.1.yüzyıla tarihlenirler. Kaselerin dudaklarında üç farklı profil belirlenmiştir. İlki içe dönük dudağın gövdeye geçişte keskin bir çıkıntı yaptığı örnekler¹⁶⁰, ikincisi dudağın yumuşak bir kavisle gövdeye birleştiği örneklerdir¹⁶¹. Bu iki profil, İ.Ö.3. ve İ.Ö.2. yüzyıllarda birlikte görülürler. Üçüncüsü, daha çok İ.Ö.1.yüzyıl örneklerinde görülen dudaktaki kavisin düzeldiği örneklerdir. Ağız çapları 6- 15 cm arasında değişir¹⁶².

Erken örneklerde form gergin, gövde derin, ayak yüksek ve gövde profili şişkindir. Zamanla bu şişkin profil kaybolur. İleriki dönemlerde Attika öncülerinin etkilerinden sıyrılmış yerel bir form izlenmeye başlanır. Gövdedeki gerginlik ve yüksek sayılabilecek kaide devam eder fakat kaidenin belirgin olan konik biçimi kaybolmuştur. Geç dönemdeki örneklerde ise, dudağın içe doğru olan kavis kaybolarak biraz daha düzleşmiştir¹⁶³.

¹⁵⁹ Gürler 94, 14, 15.

¹⁶⁰ Gürler 94, 134, Çiz: 3, 8, 9, 11,12.

¹⁶¹ A.g.e, 134, Çiz: 4, 5, 6, 7,10.

¹⁶² A.g.e, 134, Çiz: 24, 25.

¹⁶³ A.g.e, 134, Çiz: 15.

X. BÖLÜM

PERGAMON

X. 1. KASELER

X. 1. A. İçe Dönük Dudaklı Kaseler (Levha XXXVI, Çizim 114,115)

Pergamon'da yerel form Attika öncülerinden sonra gelişmiştir. Gergin profil, ince form, geniş halka kaide karakteristiktir¹⁶⁴. Aynı özellikler Olynthos'ta ve Atina Agorası'ndaki Grup A'da görülür¹⁶⁵. Daha sonra form incelik ve yumuşak bir görünüm alır. Pergamon'da firnis renginin kırmızıya doğru eğilim gösterdiği formlar daha geniştir¹⁶⁶. Ağız çapları 10-16cm arasında değişir. Bu tür kaseler İ.Ö.erken 3. yüzyıl ve sonrasında görülür¹⁶⁷.

Palmet ve rulet bezemenin görüldüğü kaselerin yanı sıra basit yiv bezemenin olduğu kaselerde vardır. Thompson'nın belirttiğine göre, diğer yerleşimlerde palmet bezemenin kullanımının azalmasına karşın, uygulama Pergamon kaselerinde devam eder¹⁶⁸.

X. 1. B. Dışa Dönük Dudaklı Kaseler (Levha XXXVI, Çizim 116,117)

Tıpkı içe dönük dudaklı kaselerde olduğu gibi yerel form, öncü olan formların hemen ardından gelişme göstermiştir. Ağız çapları 12-17cm arasında değişir. Halka kaideli, geniş, hafif eğimle ilerleyip dik olarak yükselen gövdelidirler. Dönem ilerledikçe genelde derinleşerek, ağız çapları artar. Kullanılan firnis rengi siyahtır. İ.Ö.3.yüzyıl başlarından İ.Ö.2.yüzyıl ortalarına kadar görülürler¹⁶⁹.

X. 2. TABAKLAR

X. 2. A. Tabak Çeşitleri (Levha XXXVII, Çizim 118-119)

Pergamon'da bulunan içe dönük ve dışa dönük dudaklı tabaklar çoğunlukla kaide, gövde ve ağız kenarı parçalarından oluşur. Ağız çapları 10-21cm arasında değişmektedir. Kullanılan firnis rengi siyah olup palmet ve rulet bezemenin yanında

¹⁶⁴ Shafer J. *Hellenistische Keramik aus Pergamon*, Berlin 1968, 37.

¹⁶⁵ Olynthus V, Pl.76, Thompson 1934, 435, Fig.4 A 20.

¹⁶⁶ Shafer 1968, 38.

¹⁶⁷ AvP XI, I, Taf.64, 119, 122.

¹⁶⁸ Thompson 1934, 432.

¹⁶⁹ AvP XI, I, 100-102, Taf.35,65, 24.

basit yiv bezemenin kullanıldığı örneklerde vardır. İ.Ö.3.yüzyılda görülmeye başlanan örnekler İ.Ö.2.yüzyıl ve sonrasında da devam etmiştir.¹⁷⁰

X. 2. B. Balık Tabakları

Pergamon balık tabaklarının ağız çapları, 11-22cm arasında değişir. Halka kaide ve düz profilli gövdenin ortasında çukurluk bulunan tabakların iç ve dış yüz firnislidir Attik kökenli örneklerin dışında yerel üretimlerde kullanılan siyah firnis kalitesi oldukça düşüktür. Sağlam parçaların dışında çoğunlukla kaide ve gövde parçaları oluşturur. İ.Ö.3.yüzyıla birlikte başlayan üretim sonraki yıllarda da devam eder¹⁷¹.

Yerel üretimlerde görülen firnis kalitesindeki belirgin bozulma vardır. Daha düşük siyah firnis kullanılır. Kullanılan kil rengi kahverengi, kahverengimsi siyahımsı ve gridir. Yerel atölyelerde ise, Pergamon form ve süslemeleriyle etkili olmuştur¹⁷².

¹⁷⁰ A.g.e, 115-117, Taf.40, 103, Taf.44, 166.

¹⁷¹ A.g.e, 117, Taf.39, 99,102.

¹⁷² AvP XI, 125-127.

XI. BÖLÜM

LABRAUNDA

XI. 1. KASELER

XI. 1. A. İçe Dönük Dudaklı Kaseler (Levha XXXVIII, Çizim 120-122)

İçe dönük dudaklı, halka kaideye sahip bu kaselerde koyu kırmızı kil, devetüyü ve mat kaliteli siyah firnis uygulanır. Firnis bütünüyle uygulanmaz ve iç-dış yüzeyi farklı firnislenen örneklerde vardır¹⁷³.

XI. 1. B. Dışa Dönük Dudaklı Kaseler (Levha XXXVIII, Çizim 123)

Dışa dönük dudak kenarı ve halka kaideden oluşur. Kil rengi devetüyü iken, mat siyah firnis uygulandığı görülür. Az kullanım gören örnekler sayıca da oldukça az ele geçmiştir¹⁷⁴.

XI. 2. TABAKLAR

XI. 2. A. Ağız Kenarı Yuvarlatılmış Tabaklar (Levha XXXIX, Çizim 124)

Halka kaide ve yuvarlak ağız kenarından oluşur. Kil rengi kırmızımsı devetüyü ve firnis siyahtır. Genelde ithal üretimlerin taklidi olan tabaklar zamanla yerel bir kimliğe bürünmüşlerdir. Tabaklar arasında en çok tercih edilenler arasında yer alırlar.¹⁷⁵

XI. 2. B. Balık Tabakları (Levha XXXIX, Çizim 125,126)

Balık tabakları halka kaide ve gövde ile geniş açı yapan ağız kenarından oluşmaktadır. Dönem ilerledikçe profilleri farklılaşır. Kil rengi kırmızımsı devetüyü, açık kahverengi ve kahverengimsi devetüyüdür. Firnis parlak veya mat siyahtır. Ağız kenarının hemen altında yiv, tabanda merkezde rulet bezeme görülmektedir¹⁷⁶.

¹⁷³Hellström P. *Labraunda Pottery of Classical and Later Date Terracotta Lamps and Glass*, Sweden 1971, 57,59, Pl. 33, 33,35,42.

¹⁷⁴ Hellström 1971, 59, Pl. 33, 63.

¹⁷⁵ A.g.e, 58 Pl. 33, 58.

¹⁷⁶ A.g.e, 57-59, Pl. 33, 36, 56, 62.

XII. BÖLÜM

MYLASA

XII. 1. Tabak ve Kaseler (Levha XL, Çizim 127-130)

Yapılan çalışmalarda çok miktarda Attika seramiklerinin geldiği görülmektedir. Ele geçen parçalar arasında İ.Ö.5. ve 4.yüzyıla tarihlenenlerin yanı sıra çoğunluğu Hellenistik Dönem'e ait rulet ve baskı bezeme ile bezeli tabak kırıkları bulunmaktadır. Attika seramikleri dışında kalan yerli üretimlerde kullanılan kil çok miktarda mika ile kum içermektedir. Fırınlanma derecelerine göre renkleri açık kiremit kırmızısı veya sarımsı pembe. Üretimlerin hepsi aynı inceliğe sahip değildir. Kullanılan firnis oldukça kalitesiz olup kolaylıkla aşınabilmektedir¹⁷⁷. Mylasa, Atina'nın aksine Doğu Akdeniz zevkine uygun olarak, firnislemede kırmızı rengi tercih etmiştir ve ürünlerin hem iç hem dış yüzeyi tamamen firnislenmiştir. Tarsus ile karşılaştırıldığında firnis tamamen uygulanmamıştır. İçe dönük dudaklı kaseler ve dışa dönük dudaklı kaselerde kil kiremit kırmızısıdır, iç ve dış kısım tamamen kırmızı renkte firnislidir. Fırınlamaları daha iyi yapılmıştır. Kulplu kaseler ve ağız kenarı içe dönük küçük tabaklarda, pişme derecesine göre kil sarımsı pembe ve bir örnekte kül rengindedir; bazen mika ve kum katkıları daha büyük parçalar halindedir¹⁷⁸.

¹⁷⁷ A.g.e., 371- 380

¹⁷⁸ A.g.e.,380, 389, 391, 392.

XIII . BÖLÜM

TARSUS

XIII. 1. TABAKLAR

XIII. 1. A. Tabak Çeşitleri (Levha XLI, Çizim 131-133)

Ağız kenarı yuvarlatılmış tabaklar sık kullanılmışlardır. Kil ve firnis kaliteleri aynıdır. Ağız kenarlarında sarmaşık yaprakları girlandlar, taban merkezinde ise rozet ve baskı palmet bezemeler yer almaktadır¹⁷⁹.

Ağız kenarı yuvarlatılmış tabaklar, sık görülmeyen bir form olan ağız kenarı dışa doğru sarkık tabaklara göre, Atina'da İ.Ö.2.yüzyıl boyunca yoğunlaşan kullanımından sonra Doğu'da da çok iyi bilinir duruma gelmiştir¹⁸⁰. Hatta Doğu Akdeniz'de, Kıta Yunanistan'dan daha çok kullanılır hale gelmiştir. İyi kalite kilden yapılan örneklerde firnis tümüyle uygulanmaz. Kullanılan renk ise siyah, kırmızı ve kırmızı kahverengidir. Buluntulara göre erken Hellenistik Dönem'de dış yüz profilin şişkinliği gider ve ağız kenarı dışa doğru sarkmaya başlar. Ağız kenarının sarkıklığı zamanla daha da belirgin duruma gelir¹⁸¹.

XIII. 1. B. Balık Tabakları

Tarsus balık tabakları genellikle genişçe halka kaideli, taban merkezinde fazla yağın birikmesini sağlayan oyuk ve halka ayağı çevreleyen gövde ile ağız kenarından oluşmaktadır. Dışa eğimli ağız kenarını çevreleyen boş bırakılmış bir bant ve sık yüzeysel yivler bulunmaktadır. Erken Hellenistik Dönem'de ele geçenler genelde alt yüzeye ait kırık parçalardır. Orta Hellenistik ve sonrasına ait tabaklar daha iyi durumdadır. Balık tabakları ortalama üretimlerden daha iyi yapılmış ve tümüyle firnislenmiştir. Kil rengi kırmızı ya da devetüyüdür¹⁸². Genellikle kullanılan firnis rengi siyahtır fakat kırmızımsı kahverengi ve nadiren kırmızı renk kullanılır. Balık tabakları için genelde kullanılan kil az mikalı ve kireçli, kum katkılıdır.

¹⁷⁹ Goldman 1950, 162.

¹⁸⁰ Diederichs 1980, 33, Fig.21, 32,33.

¹⁸¹ Goldman1950, 156, Fig.178,179, 26-38 Benzer formlr için Samaria, Fig.51 5-7, Corinth VII,3, Pl.4,45 104,105.

¹⁸² Goldman 1950, 155, Res. 120, 23-24.

XIII. 2. KASELER

XIII. 2. A. İe Dönük Dudaklı Kaseler (Levha XLII, Çizim 134,135)

Özellikle Akdeniz'in doğusunda yaygın bir formdur¹⁸³. Tarsus ie dönük dudaklı kaseleri sığ yapıda değildirler ve ie dönük ağız kenarları uca doğru incelme gösterir¹⁸⁴. Halka kaideleri Attika'daki ie dönük kaselerden daha küçüktür, zamanla alçalır ve konik bir görünüm alırlar. Firis iç kısmın tamamını kaplarken, dış kısımda gövde ortasına kadar uygulanmaktadır. Firis rengi genellikle siyah veya kırmızımsı kahverengidir. Bazı örneklerde rulet bezeme ve baskı palmetlerin kullanıldığı görülmektedir¹⁸⁵. Aslında bu form başlangıta Attika tipindeki alışılmış kaliteli kaselerin yerel taklitleridir. Attika ile ilişkisi kesildiğinde yerel gelişime sahip bir form halini almıştır. Erken Hellenistik Dönem'de, formun dudak yapısında hafif kavisle birlikte inen bir eğim görülmektedir. Bu profil Orta Hellenistik Dönem'in erken tabakalarında da devam eder. Fakat dönemin ortalarına doğru ie dönük olan ağız kenarı daha da daralır ve kaseler genellikle daha küçük boyutta yapılır¹⁸⁶.

XIII. 2. B. Dışa Dönük Dudaklı Kaseler (Levha XLII, Çizim 136)

Köşeli profile sahip küçük boyutlu derin kaseler oldukça iyi kalitede üretilmişlerdir. Firis rengi olarak genelde siyah, kırmızı-kahverengi, morumsu siyah tercih edilirken, firisin parlak veya mat olarak uygulandığı görülür. Bazen kasenin üst yarısına kırmızı, alt yarısına siyah boyanın uygulandığı dikkati çeker. İ yüzeyinde baskı palmet bezeme ve rulet bezemeyi çevreleyen yivler yer alır. Yerel üretim için önemli olan, biraz köşeli ve eğimli olan bu biçim, iyi dönmeyen ayak ve hatta iyi kalınlaştırılmamış gövde ile aniden kesilen dudak ve kesin biçimde sonlanan gövdeye sahiptir¹⁸⁷. Bu kaba ve açısız biçim Thompson'a göre bölgeye ve zamana göre deęişim göstermektedir¹⁸⁸.

¹⁸³ Crowfoot 1957, 225.

¹⁸⁴ Goldman 1950, 214- 216 No: 50-80.

¹⁸⁵ A.g.e, Pl.122.66.

¹⁸⁶ A.g.e, 156,157.

¹⁸⁷ A.g.e, Res. 121. 41-49.

¹⁸⁸ Thompson 1934, 434.

XIII. 2. C. Sığ Kaseler

Sığ kaseler kalın içe dönük ağız kenarlı, alçak halka kaidelidir. İyi kalitedeki kil rengi, kırmızı veya kahverengidir. Firnis renginde ise, mat siyah veya kırmızımsı kahverengi kullanılır. Ancak firnisin tüm yüzeye uygulanmadığı görülür¹⁸⁹. Erken Hellenistik Dönem’de dışbükey olan gövde profili, Hellenistik Dönem’in ortasında içbükey profile bırakır. Bu tip Yunan dünyasında Doğu Akdeniz’deki kadar ilgi görmemiştir. Yatay kenarlarında genellikle yivler bulunmaktadır¹⁹⁰.

¹⁸⁹ Goldman 1950, 162.

¹⁹⁰ A.g.e, Fig. 120, 27- 38.

XIV. BÖLÜM

HELLENİSTİK DÖNEM'DE

TABAK VE KASELERDE GÖRÜLEN BEZEME GELİŞİMİ

Etkileyici ve oldukça dikkat çekici bezemeler ilk olarak İ.Ö. 5. yüzyılda Atina'da ortaya çıkar¹⁹¹. Bu çıkış ile beraber, kırmızı figür kylikslerinin iç kısımlarında, boya ile yapılan alışılmış madalyonlar yerine, kazıma çizgiler ile motifler yapılmaya başlanır. En erken örnekler geniş ve büyükçe yapılan yıldızlardır ve zaman ilerledikçe yıldızlar küçülür ve kullanılmaz hale gelir. Sonraları dil grupları ile rozetler yıldızların yerini almaya başlar. Biraz daha geç dönemde ise, sarmaşık dalları daha az kullanılır ve palmetler sarmaşık dallarından daha sık görülürler. Olasılıkla bunlar, önce kazıma çizgileri ile daha sonraları baskı yöntemi ile yapılmışlardır¹⁹².

Atina Agorası kazılarına göre, İ.Ö.5.yüzyılın üçüncü çeyreği civarında, merkezi rozet etrafında palmet ve yumurta sırası bulunan seramikler ele geçmiştir. Yüzyılın son çeyreğinde ise, baskı bezeme ön plana çıkar¹⁹³.

İ.Ö.erken 4. yüzyılda yuvarlatılmış yaprak ve volütlü palmetler görülür¹⁹⁴. Kavisli çizgilerle birbirine bağlı, beş veya altı palmetten oluşan bezemeler de İ.Ö.4.yüzyılda bilinmektedir¹⁹⁵. İ.Ö.4.yüzyılın ikinci çeyreğinde, palmetlerle birlikte rulet bezeme de uygulanmaya başlanmıştır¹⁹⁶.

Dağınık yapraklardan oluşan palmetler İ.Ö.geç 3.yüzyıla tarihlenirler. Etrafları çerçeveli palmetlerin ise İ.Ö.5.yüzyılın sonunda da bilindiği fakat İ.Ö. 3.yüzyıl içinde daha çok görülen bir tür oldukları bilinmektedir. Etrafları çerçeveli palmetlerin görünüşleri üçgen, ya da yaprakları etrafı dilimli olarak çerçevelenebilir¹⁹⁷.

¹⁹¹ Thompson 1934, 430.

¹⁹² Talcott 1935, 483.

¹⁹³ Talcott 1970, 483.

¹⁹⁴ Crowfoot 1957, Fig.52,13.

¹⁹⁵ Thompson 1934, 317, Fig. 115, A7.

¹⁹⁶ Diederichs 1980, 30.

¹⁹⁷ Crowfoot 1957, Fig. 52 12-19.

İ.Ö.2.yüzyılda, palmetlerin volütleri noktaya dönüşür veya tamamen ortadan kalkar¹⁹⁸ ya da volütler ters tarafa dönmüştür¹⁹⁹. Bazı palmetler tamamen palmet özelliği taşımazlar. Megara kaselerinin yapımlarında kullanılan, mühürlerle yapılan bitkisel bezemeler de olabilirler denilmektedir²⁰⁰. Ayrıca sarmaşık yaprağı örnekleri de bulunmaktadır²⁰¹.

Kenrick, Sidi Khrebish buluntularına göre, oval palmetlerin üçgen ve kenarları dışa doğru kavislendirilmiş üçgeni andıran “piriform” olarak adlandırılanlardan daha erken olduklarını söylemektedir. Üçgen ve piriform palmetler arasında kronolojik sıra bulunmadığını sözü edilen palmetlerin İ.Ö.2.yüzyılın ilk yarısında karakteristik olduklarını ilave etmektedir²⁰².

İ.Ö.2.yüzyılın sonları ile birlikte palmetler, daha özensiz yapılmaya başlanarak ince kalp biçimine veya biçimsiz çukurluklara dönüşmüşlerdir. Küçük formlarda, boyut ve form, palmet bezemenin uygulanmasını zorlaştırdığından, tek küçük rozet baskılar kullanılmıştır²⁰³.

Korinth²⁰⁴ ve Knossos²⁰⁵ gibi Kıta Yunanistan’a ait önemli yerleşimler, Attika’nın etkisi altında kalmışlardır. Bol miktarda ihraç edilmeleriyle taklit üretimleri yapılmış ancak Attika’daki üretimler kadar başarılı olamamışlardır. Palmet ve rulet bezemenin görüldüğü örnekler hep Attika kökenlidir. Kendi üretimleri daha özensiz, basit yiv bezemenin ve çark izlerinin görüldüğü, firnisin iyi uygulandığı örnekler bulunmakla birlikte, gelişigüzel uygulamalar da görülmektedir.

Samaria’daki örnekler bakıldığında hem ithal hem yerel üretimlerle karşılaşılır. Ancak Attika taklidi üretimlerde görülen rulet ve baskı bezemeler, yerel üretimlerde

¹⁹⁸ A.g.e, Fig 52, 21-31.

¹⁹⁹ A.g.e, 21-31.

²⁰⁰ Thompson 1934, 432.

²⁰¹ Crowfoot 1957, 256, Fig.52, 23,32.

²⁰² Vessberg –Westholm 1956, 26.

²⁰³ Kenrick P.M. The Fine Pottery, Excavation at Sidi Khrebish Benghazi (Berenice), Supp. To *Libya Antiqua V, Vol. III Part I*, 1985, 27, Fig.4, X11-X15.

²⁰⁴ Edwards 1975, 9-11.

²⁰⁵ Callaghan 1981, 333-337.

yerlerini basit yiv bezemeye bırakmışlardır. Firnis kalitesi her örnekte aynı değildir. Daha dikkatsiz daldırma yöntemi ile yapıldığı görülür²⁰⁶.

Kıbrıs örneklerine bakıldığında yine Attika'nın oldukça etkili olduğu görülür. Attika ithal seramiklerinin taklitlerinde görülen baskı bezeme ve palmet uygulamaları, yerel üretimlerde yerini daha basit görünüşe sahip basit yiv ya da bant bezemeli örneklere bırakır. Bu örnekler özensiz ve genelde yivsizdir²⁰⁷

Anadolu'da Hellenistik merkezlere bakıldığında genellikle Attika öncülerinin izlendiği görülür. Seramik stillerinin gelişleri ve burada taklit edilmeye başlanmaları icat edilmelerinden hemen kısa bir süre içinde olmuştur. Attika seramiklerinin taklitlerinin üretilmeye başlanması ile birlikte yerel üretimler çoğalmış ve bu çoğalma ile birlikte bezemeye gösterilen titizlik de kaybolmaya başlamıştır. Anadolu'daki örneklere baktığımızda bazı örneklerde rulet ve baskı bezeme kullanıldığı görülür. Ancak bunlar Attika ithal seramiklerin takliti olan örneklerdir.

Daskyleion'daki örneklerde ithallerin dışında genellikle yerel üretime sahip örnekler oldukça sade bırakılan örneklerdir. Dudaktan gövdeye geçişte kullanılan rezerve yiv ve plastik bant ile oturma düzlemi ve ayak çemberinde bırakılan rezerve alandan oluşurlar. Firnis kalitesi genelde iyi örneklerdir²⁰⁸.

Phokaia'da örnekler Attika ve Akdeniz yerleşimleri ile benzerlik gösteren örneklerdir. Hellenistik Dönem'de yoğun seramik üretiminin dikkat çektiği Phokaia'da üretimlerinde rulet bezeme oldukça az kullanılırken genelde iyi pişmiş ve iyi firnislenmiş örneklerdir²⁰⁹.

Metropolis Hellenistik Dönem seramikleri arasında, Attika öncülerinin dışında yerel gelişime sahip formlar arasında, özensiz yapılan ve çark izlerinin görüldüğü örneklerin yanı sıra iyi kalitede yapılmış ve firnislenmiş örneklerde vardır. Üzerlerinde rulet ya da palmet bezeme görülmez sade bırakılmış örneklerdir²¹⁰.

²⁰⁶ Crowfoot 1957, 225-260.

²⁰⁷ Vessberg –Westholm 1956, 58-79.

²⁰⁸ Coşkun 2006, 104,105,106.

²⁰⁹ Civelek 2006, 180-184.

²¹⁰ Gürler 1994, 13-16.

Pergamon Hellenistik Dönem seramikleri içinde, yerel tipler Attika öncülerinden gelişmiştir²¹¹. Palmet ve rulet bezemenin görüldüğü örneklerin yanı sıra, basit yiv bezemenin olduğu örnekler de vardır. Bu örnekler yerel üretime sahip olup kalitenin ikinci planda kaldığı örneklerdir. Thompson'ın belirttiğine göre, diğer yerleşimlerde palmet bezemenin kullanımının azalmasına karşın, uygulama Pergamon kaselerinde devam eder²¹².

Labraunda Hellenistik Dönem seramikleri, Attika ithallerinin taklitlerinde görülen palmet ve rulet bezeme dışında yerel üretime sahip örnekler de genelde basit yiv bezemeye sahip örneklerdir. Firnisin de çoğu örnekte gelişigüzel uygulandığı görülmektedir²¹³.

Mylasa Hellenistik Dönem seramikleri, Attika seramikleri dışında kalan yerli üretimlerde rulet ve baskı bezeme kullanıldığı görülmez. Yerel üretimlerde genelde basit yiv bezeme görülmektedir. Firnis tüm yüzeye uygulanmış, fakat oldukça kalitesizdir²¹⁴.

Tarsus, Hellenistik Dönem seramiklerinde, Attika ithal seramiklerinin taklitlerinin yanı sıra yerel gelişme gösteren örnekleri bulunmaktadır. Ancak rulet bezeme ve baskı palmet kullanılan örnekler taklit örneklerdir. Yerel üretimlerde genelde ağız kenarını çevreleyen bant ve yüzeysel yivler görülmektedir. Firnis kalitesinin geç örneklerde bozulduğu gözlenmektedir²¹⁵.

²¹¹ Shafer 1968, 37.

²¹² Thompson 1934, 432.

²¹³ Hellström 1971, 57-58.

²¹⁴ Akarca 1952, 381.

²¹⁵ Goldman 1950, 156.157.

SONUÇ

Hellenistik Dönem, Yunan kültürünün Kıta Yunanistan sınırları dışına çıkarak Akdeniz’de ve Ön Asya’da Doğu kültürleri ile kaynaştığı ve bu kaynaşma sonucunda evrensel bir kültürün oluştuğu dönemdir. Bu yeni oluşuma kadar olan dönemde Attika seramiği Doğu’nun yerel üretimlerinden tamamen farklıdır. Kültürlerin birbirleri ile kaynaşmaları sonucunda sanat ve bilimde bir etkileşim, üretimde de geniş ölçüde işbirliği sağlanmıştır. Sanatçıların köklerinden koparak, önemli ve büyük sayılan merkezlere yerleşmeleriyle de merkezlerin yerel üretim tarzlarının sınırlarını kesin olarak saptanmasını engelleyen sürekli ve karşılıklı etkiler ortaya çıkmıştır.

Attika seramiği en iyi siyah firnisli seramiktir. Bu seramik ithal edildiği yerlerde hep öncü rol üstlenmiştir. Hellenistik Dönem’de ihraç edildikleri merkezlerde yerel üretimlerde gelişme gözlenmekte ve Attika üretimi seramikler ile yerel üretimler arasındaki farklılıklar azalmaya başlamıştır. Gerek Yunanistan gerek Anadolu, gerekse adalardaki yerel üretimlerin en iyileri Attika’da, Hellenistik dönemde bozulmaya başlayan seramikler kadar ilerleyebilmiştir. Bu merkezler kendi üretimlerinin özelliklerini ortaya koymaya başlamışlar ve yerel gelişime sahip örnekler ortaya çıkmıştır.

Attika antik dünyanın en kaliteli ve dolayısı ile en pahalı seramiklerine sahiptir. İthal edildikleri yerlerde Attik kökenli biçimler, tüm yerleşimleri etkisi altına almış ve örnekler için prototip oluşturmuşlardır. Attika’ya özgü biçimler Korinth, Knossos, Samaria, Kıbrıs, ve Anadolu’da birçok Hellenistik yerleşmede Daskyleion, Phokaia, Metropolis, Pergamon, Labraunda, Mylasa ve Tarsus’ta farklı tarihlerde farklı biçimlerde gelişme göstermişlerdir.

Hellenistik Dönem’de sık kullanılan tabak ve kaseler Attika merkez olmak üzere ele alınmış ve her merkez için kullanım yoğunluklarına göre gruplara ayrılarak değerlendirme yapılmaya çalışılmıştır.

Atina’da tabaklar arasında sevilerek kullanıldığı düşünülen beş grup tespit edilmiştir. Bu gruplar içinde kazılarda ele geçen tabakların bulunma sıklığına göre da ilk sırayı içe eğik dudaklı tabaklar alır. Bu tabakların üretimi Atina’da erken dönemde

başlamış ve İ.Ö. 3. yüzyıla kadar da sürmüştür. Yoğun olan üretimlerinin ardından en sevilen ve hemen her yerleşmede görülen yuvarlatılmış dudaklı tabaklar İ.Ö.3.yüzyıla birlikte görülmeye başlamıştır. Kullanım kolaylığı olan tabaklar ağız kenarı içe doğru ve dışa doğru olmak üzere iki alt gruba ayrılmış ancak ağız kenarı dışa sarkık olan tabaklara pek fazla ilgi gösterilmemiştir. Özellikle 4. yüzyıl ortaları ve İ.Ö.2.yılda ise tabaklarda görülen palmet ve rulet bezemenin ilerlemesiyle bu yöne doğru bir eğilim olmuş ve palmet ve rulet bezemeli tabaklar kullanılmaya başlanmıştır ve oldukça iyi örneklerdir. Her merkezde karşılaşılan vazgeçilmez bir diğer tipte balık tabaklarıdır. Balık tabakları Atina'da, İ.Ö.geç 5.yüzyılda üretime geçmiş ve erken 3. yüzyıla kadar da üretimlerini devam ettirmişlerdir.

Atina'da kullanım gören ve sıklıkla karşımıza çıkan kaselerin ilk örneğini içe dönük dudaklı kaseler oluşturur. Bu kaseler Helenistik Dönem boyunca hemen her yerleşmede karşımıza çıkar. Atina'da ise İ.Ö.5.yüzyıl sonlarında üretimine başlanmış ve Helenistik dönem içlerine kadar varlığını devam ettirmiştir. Dışa dönük dudaklı kaseler ise, İ.Ö.4. yüzyıl sonu gibi üretime girmişler ve en az içe dönük dudaklı kaseler kadar popülerliklerini devam ettirmişlerdir. Karşılaşılan ancak çok fazla ele geçmeyen, biçim açısından en eski form olan ve metal taklidi pişmiş toprak eserlerin yapılmasıyla üretiminin arttığı, zamanla da keskin açılı formlara yerini bıraktığı bir diğer kase grubu yarı küresel kaselerdir. Ele geçen örneklerle dayanarak pek rağbet görmedikleri düşünülebilir. Grubun sonuncusu olan kulplu kaselerde yine az sayıda örneklerdir. Genelde sağlam ele geçen örneklerin yanında kırık örnekler çoğunluğu oluşturur ve İ.Ö.490'lardan İ.Ö.2.yüzyıl ortalarına kadar varlıklarını azda olsa sürdürmeyi başarmışlardır.

Korinth'te Attika seramik üretimi ile hep öncü durumda olmuş ve Attika prototiplerinden türeyen örnekler üretilmiştir. Beş grupta incelenen tabakların ilk örneğini yuvarlatılmış ağız kenarlı tabaklar oluşturur. Bu tabaklar Korinth'te İ.Ö.200'lerde üretilmeye başlanmış ve İ.Ö.146'ya kadar da üretimini devam ettirmiştir. İkinci olarak en sık görüldüğü düşünülen yassı ağız kenarlı tabakların başlangıçları belirsizdir. Attik kökenli olan bu tabaklar İ.Ö.146'ya kadar görülmüşlerdir. Üçüncü olarak görülen ve Korinth içinde önemli bir yere sahip plan tabaklar ise, geniş dudaklı tabaklardır. Özellikle bezemesine özen gösterilen tabaklar İ.Ö.3.yüzyılın son çeyreğinden İ.Ö.146'ya kadar üretimlerini devam ettirmişlerdir. Yapı ve form olarak

elde edildikleri Atina'nın izlerini taşıyan Attika tipi balık tabakları görülen bir diğer örnek olup, üretimine İ.Ö.300'lerde başlanmış ve İ.Ö.146'ya kadar da devam ettirmiştir. Balık tabakları içinde son örneği dışa dönük ağızlı balık tabakları oluşturur. Bu tabaklar ise, İ.Ö. 275'lerden İ.Ö. 146'lara kadar üretimlerini devam ettirmişlerdir.

Korinth'te görülen kaseler ise kullanım sıklıklarına göre dört ayrı grupta toplanmıştır. İlkini her merkezde yoğun biçimde karşımıza çıkan içe dönük dudaklı kaseler oluşturur. Attika protiplerinde türeyen bu kaseler, İ.Ö.4. yüzyılın ilk çeyreğinden İ.Ö. 146'ya üretimlerini devam ettiren örneklerin ardından kullanım yoğunluğu yine çok olan dışa dönük dudaklı kaseler gelir. Bu tür kaseler başlangıcı İ.Ö.4. yüzyıldır ve üretimlerini İ.Ö.146 ve sonrasında da devam ettirirler. Konik kaseler ise daha az görülenler arasında yer alır pek fazla örnek yoktur. İ.Ö.3. yüzyılın üçüncü çeyreğinden İ.Ö.150'ye kadar görülürler. Son olarak en az görülen bir diğer biçim yarım küre kaselerdir. Ele geçen örnekler oldukça az sayıda olup, kırık parçalar çoğunluğu oluşturmaktadır. Kazılarda ele geçen bir örnek yarım küre krater olarak adlandırılır ve İ.Ö.250 yıllarına verilir.

Knossos'ta da hem yerel hem de Attika kökenli tabaklara rastlanmaktadır. Genelde Attika'yı örnek alan üretimler yapmışlardır. Kullanım yoğunluklarına göre en sık görülen tabaklar, ağız kenarları içe doğru yuvarlatılmış ve dışa doğru sarkık olmak üzere iki gruptadır. Her iki gruba ait ele geçen tabaklar parçalar halinde ve az sayıdadır. İ.Ö.erken 2.yüzyıl ve sonrasında kullanılmışlardır. Üçüncü olarak görülen tabaklar ise balık tabaklarıdır. İ.Ö.2.yüzyıl ve sonrasında da kullanımlarını devam ettirmişlerdir.

Knossos içinde kullanım yoğunluklarına göre, kaseler içe dönük dudaklı ve dışa dönük dudaklı kaseler olmak üzere iki gruba ayrılırlar. Bunlardan içe dönük dudaklı kaseler, İ.Ö.erken 3.yüzyılda görülmeye başlamış ve İ.Ö.150'ye kadar varlığını devam ettirmiş, ancak dışa dönük dudaklı kaseler kadar yoğun kullanılmamışlardır. Knossos'ta önemli bir yer tutan ve sık kullanım gören dışa dönük dudaklı kaseler ise, İ.Ö.3.yüzyıldan İ.Ö.2.yüzyıl ikinci yarısına kadar üretimlerini devam ettirmişlerdir.

Samaria'da ithal örneklerle rastlanmakla birlikte yerel üretimlerde vardır. Attika etkili üretimlerin yanı sıra yerel üretimlerde önemlidir. Samaria'da tabaklar iki gruba ayrılarak incelenmiştir, başka biçimlerin de görüldüğü Samaria'da ilk örneği yassı kalın

ağız kenarlı tabaklar oluşturur. İthal örneklerin yerli üretimlere uygulanması ile ortaya çıkan biçimlerden olan bu tabaklar yoğunlukla İ.Ö.3-2.yüzyıllar arasında görülmüştür. İkinci grubu ise balık tabakları oluşturur. Ele geçen örnekler oldukça iyi durumda olup, İ.Ö.geç 4.yüzyıldan İ.Ö.2. yüzyıl ve sonrasında da varlıklarını devam ettirmişlerdir.

Kaseler ise dört ayrı grupta toplanmıştır. İlkini içe dönük dudaklı kaseler oluşturur. İ.Ö.4.yüzyıldan İ.Ö.2.yüzyıl ve sonrasında da görülür. Dışa dönük dudaklı kaseler İ.Ö.4. yüzyıldan İ.Ö.2.yüzyıl ve sonrasına kadar en az görülen örneklerden sığ ve yarı küresel kaseler ise, İ.Ö.4.yüzyıldan İ.Ö.2.yüzyıl ortalarına kadar tarihlenirler.

Kıbrıs'ta siyah firnisli Attika etkisi taşıyan üretim yoğunluk göstermektedir. İthal ürünler çok fazla yer kaplamaktadır. Yerel üretimleri belirlemek biraz güçtür Hellenistik I. ve II. Dönem'i içindeki buluntular incelenmiştir. Buluntular arasında daha çok kase ve tabak gruplarına rastlanılmıştır. İ.Ö. Hellenistik I, 325-150 tarihlenen örnekler arasında kaseler ve tabaklar çoğunluğu oluşturur. Ele geçen diğer kaseler yerel üretimlerle aynıdır. Hellenistik II , İ.Ö.150-50 arasına tarihlenen buluntular arasında Pergamon üretimi tabakların yanı sıra Soli'den gelen parçalar da bilinmektedir. Özellikle İ.Ö.150-50 arasındaki dönemde Hellenistik Pergamon tabakları çok tutulan biçimlendendir. Sığ kase ve tabak parçaları da çok sayıda ele geçmiştir.

Daskyleion buluntuları içinde Siyah firnisli Attika seramikleri büyük ölçüde yer tutmaktadır. Kaseler dört grup içinde ele alınmış olup ilk örneği, içe dönük dudaklı kaseler oluşturur. Genelde İ.Ö.5. yüzyıla tarihli pek fazla örnek yoktur. İ.Ö.4. yüzyılda ise en yoğun dönemlerini yaşarlar. Dışa dönük dudaklı kaseler ise, İ.Ö.4. yüzyıldan Hellenistik Dönem içlerine kadar varlığını devam ettirmiştir. Sığ kaseler İ.Ö.5. yüzyılın ortalarından itibaren kullanım görmeye başlarlar Bu kaselerin en geç tarihli parçaları İ.Ö.375 yılına tarihlidir. Buluntular arasında yine az sayıda ele geçen küçük kaselerde İ.Ö.380-325 yılları arasında görülürler.

Phokaia buluntuları arasında özellikle içe dönük dudaklı kaseler ilk sırayı oluşturur. İ.Ö.4.yüzyıllardan İ.Ö.2.yüzyıl ilk yarısına kadar kullanılmışlardır. Az sayıda olan ve ele geçen buluntular arasında yer alan dışa dönük dudaklı kase İ.Ö.4.yüzyılın üçüncü çeyreğine tarihlendirilmiştir. Bunun dışında yayvan gövdeli, kulplu ve kulpsuz kaselerde bol sayıda ele geçmiştir. Kulplu kaseler genellikle daha büyük ve derindirler.

Phokaia'da en çok dışa çekik dudaklı ve içe dönük dudaklı tabaklarla, balık tabaklarına rastlanır. Erken Hellenistik Dönem'e tarihlenen tabaklar da ele geçmiştir. Dışa çekik dudaklı tabaklar İ.Ö.2.yüzyılın başlarından ortalarında dek kullanılmışlardır. Balık tabakları İ.Ö.4.yüzyıl ortalarına tarihlenir.

Metropolis buluntuları arasında tabaklardan çok kaselere rastlanır ve kaseler arasında da çoğunluğu içe dönük dudaklı kaseler oluşturur. Bu kaseler İ.Ö.geç 4.yüzyıldan İ.Ö.1.yüzyıla kadar üretimlerini devam ettirirler.

Pergamon'da yerel form Attika öncülerinden sonra gelişmiştir. Görülen tipler içinde kaseler iki grupta incelenmiştir. İçe dönük dudaklı kaseler en çok kullanımı olan tiptir ve İ.Ö.erken 3. yüzyıl ve sonrasında görülür. İkinci olarak görülen ti ise, dışa dönük dudaklı kaselerdir. Bu kaseler İ.Ö.3.yüzyıl başlarından İ.Ö.2.yüzyıl ortalarına kadar görülürler.

Pergamon'da bulunan içe dönük ve dışa dönük dudaklı tabaklar çoğunlukla kaide, gövde ve ağız kenarı parçalarından oluşur. İ.Ö.3.yüzyılda görülmeye başlanan örnekler İ.Ö.2.yüzyıl ve sonrasında da devam etmiştir. Balık tabakları İ.Ö.3.yüzyılla birlikte başlayan üretim sonraki yıllarda da varlığını devam ettirir.

Labraunda'da en çok görülen kaseler iki grup içinde incelenmiştir. İçe dönük dudaklı kaseler çoğunluğu oluşturmakta ve İ.Ö.4.yüzyıl ilk yarısından İ.Ö.2.yüzyıl ve sonrasına kadar devam etmektedir. Dışa dönük dudaklı kaseler, İ.Ö.4. yüzyıl sonundan, İ.Ö.3. yüzyıla tarihlenir. Tabaklar arasında da ağız kenarı yuvarlatılmış tabaklar ve balık tabakları ise.İ.Ö.4.yüzyıl ilk yarısından erken 3.yüzyıl ve devamında görülmektedirler.

Mylasa, içinde çok miktarda Attika seramiklerinin geldiği görülmektedir. Ele geçen parçalar arasında İ.Ö.5. ve 4.yüzyıla tarihlenenlerin yanı sıra çoğunluğu Hellenistik Dönem'e ait rulet ve baskı bezeme ile bezeli tabak kırıkları oluşturmaktadır. Kase ve tabak örnekleri arasında, ağız kenarı içe dönük kaseler, dışa dönük dudaklı kaseler, kulplu kaseler ve ağız kenarı içe dönük küçük tabaklar yer almaktadır.

Tarsus'ta Hellenistik Dönem buluntularına yoğun olarak rastlanır. Dışardan gelmeye başlayan etkilenmeyi Tarsus erken Hellenistik Dönem'de İ.Ö.4.yüzyılın sonlarında hisseder. Bu etkilenmeyle birlikte yerel üretimlerinde değişme gözlenir. Tarsus'ta en sık karşılaşılan kaseler, içe dönük ve dışa dönük dudaklı kaselerdir.

Tabaklar arasında ağız kenarı yuvarlatılmış tabaklar sık kullanım görmüşlerdir. Ağız kenarı yuvarlatılmış tabaklar kadar sık görülmeyen bir form olan ağız kenarı dışa doğru sarkık tabaklar da Tarsus'ta rastlanılan tiplerdendir. Bu tabaklar Atina'da İ.Ö.2.yüzyıl boyunca yoğunlaşan kullanımından sonra Doğu'da da çok iyi bilinir duruma gelmiştir. Balık tabakları da önemli bir yere sahip olup, kaliteli üretimler ortaya çıkarmışlardır.

Tabak ve kaselerin değişik merkezlerde ortaya çıkışları, form ve bezeme özellikleri farklılık taşımaktadır. İ.Ö.3. yüzyılda ithal edildiği yerlerde öncü rolü üstlenen Attika seramiği, yerini İ.Ö.3 ve İ.Ö.2.yüzyıllardaki basit firnis seramiklerine bırakmıştır. Kıta Yunanistan, Anadolu ve yakın merkezlerde, bu değişim çok açık bir biçimde izlenebilmektedir. Attika'dan getirilen üretimler yerleşmeler için öncü rol üstlenmiş ve yerel üretimler gelişme göstererek kendi üretimlerini ortaya çıkarmışlardır. Üretimdeki bu artış ile beraberde formlarda yapısal değişiklikler, kil kalitesi, fırınlama, firnis ve bezeme özellikleri, değişmeye başlamıştır.

LEVHALAR LİSTESİ

LEVHA I

1. Atina, İçe dönük dudaklı tabak, İ.Ö. 325.
2. Atina, İçe dönük dudaklı tabak, İ.Ö. 325.
3. Atina, İçe dönük dudaklı tabak, İ.Ö. 4. yüzyıl sonu 3. yüzyıl başı.
4. Atina, İçe dönük dudaklı tabak, İ.Ö. 4. yüzyıl sonu 3. yüzyıl başı.

LEVHA II

5. Atina, Yuvarlatılmış ağızlı tabak, İ.Ö. 350-325.
6. Atina, Yuvarlatılmış ağızlı tabak; İ.Ö. 325.
7. Atina, Yuvarlatılmış ağızlı tabak, İ.Ö. 325-310.
8. Atina, Yuvarlatılmış ağızlı tabak, İ.Ö.300-275.

LEVHA III

9. Atina, Palmet ve rulet bezemeli tabak, İ.Ö. 350-325.
10. Atina, Palmet ve rulet bezemeli tabak, İ.Ö. erken 3. yüzyıl.
- 11a-b. Atina, Palmet ve rulet bezemeli tabak, İ.Ö. erken 2. yüzyıl.

LEVHA IV

12. Atina, Palmet ve rulet bezemeli tabak, bezeme örneği, İ.Ö. 2.yüzyıl ve sonrası.
13. Atina, Palmet ve rulet bezemeli tabak, bezeme örneği, İ.Ö. 2.yüzyıl ve sonrası.

LEVHA V

14. Atina, Balık tabağı, İ.Ö. 350-325.
15. Atina, Balık tabağı, İ.Ö. 325-310.
16. Atina, Balık tabağı, İ.Ö. 310.
17. Atina, Balık tabağı, İ.Ö. 300-275.
18. Atina, Balık tabağı, İ.Ö. 275-250.

LEVHA VI

19. Atina, İe dnk dudaklı kase, İ.Ö. 4. yzyıl 2. yarđ.
20. Atina, İe dnk dudaklı kase, İ.Ö. 350-325.
21. Atina, İe dnk dudaklı kase, İ.Ö. 325-310.
22. Atina, İe dnk dudaklı kase, İ.Ö. 325-300.
23. Atina, İe dnk dudaklı kase, İ.Ö. 2. yzyıl ortası

LEVHA VII

24. Atina, Dıřa dnk dudaklı kase, İ.Ö. 350-325.
25. Atina, Dıřa dnk dudaklı kase, İ.Ö. 325-300.
26. Atina, Dıřa dnk dudaklı kase, İ.Ö. ge 4. yzyıl erken 3. yzyıl.
27. Atina, Dıřa dnk dudaklı kase, İ.Ö. 310.

LEVHA VIII

28. Atina, Dıřa dnk dudaklı kase, İ.Ö. 2. yzyıl ortası.
29. Atina, Dıřa dnk dudaklı kase, İ.Ö. 166 ve sonrası.
30. Atina, Dıřa dnk dudaklı kase, İ.Ö. 2. yzyıl ilk yarısı.

LEVHA IX

31. Atina, Yarı kresel kase, İ.Ö. 2. yzyıl bařları.
32. Atina, Yarı kresel kase, İ.Ö. 2. yzyıl ve sonrası.

LEVHA X

33. Atina, Kulplu kase, İ.Ö. 2. yzyıl ilk yarđ.
34. Atina, Kulplu kase, İ.Ö. 166 ve sonrası

LEVHA XI

35. Korinth, Yuvarlatılmıř ađızlı tabak, İ.Ö. 200.
36. Korinth, Yuvarlatılmıř ađızlı tabak, İ.Ö. 146.
37. Korinth, Yassđ ađız kenarlı tabak, İ.Ö.146.

LEVHA XII

38. Korinth, Geniş dudak kenarlı tabak, İ.Ö. 3. yüzyıl 3. çeyrek.

39. Korinth, Geniş dudak kenarlı tabak, İ.Ö. 3. yüzyıl 4. çeyrek.

LEVHA XIII

40. Korinth, Attika tipi balık tabağı, İ.Ö. 300.

41. Korinth, Attika tipi balık tabağı, İ.Ö. 146.

LEVHA XIV

42. Korinth, Dışa dönük dudaklı balık tabağı, İ.Ö. 275.

43. Korinth, Dışa dönük dudaklı balık tabağı, İ.Ö. 146.

LEVHA XV

44. Korinth, İçe dönük dudaklı kase, İ.Ö. 300.

45. Korinth, İçe dönük dudaklı kase, İ.Ö. 250.

46. Korinth, İçe dönük dudaklı kase, İ.Ö. 146.

LEVHA XVI

47. Korinth, Dışa dönük dudaklı kase, İ.Ö. 250.

48. Korinth, Dışa dönük dudaklı kase, İ.Ö. 146.

LEVHA XVII

49. Korinth, Konik kase, İ.Ö. 3. yüzyıl 3. çeyrek.

50. Korinth, Konik kase, İ.Ö. 150.

LEVHA XVIII

51. Knossos, Yuvarlatılmış ağızlı tabak, İ.Ö. 200-175.

52. Knossos, Geniş dudaklı tabak, İ.Ö. 200-175.

53. Knossos, Dışa eğimli dudak kenarlı tabak, İ.Ö. 175-150.

LEVHA XIX

54. Knossos, Balık tabađı, İ.Ö. 2. yüzyıl.
55. Knossos, Balık tabađı, İ.Ö. 175-150.
56. Knossos, Balık tabađı, İ.Ö. geç 2. yüzyıl.

LEVHA XX

57. Knossos, İçe dönük dudaklı kase, İ.Ö. 225-200.
58. Knossos, İçe dönük dudaklı kase, İ.Ö. 225-175.
59. Knossos, İçe dönük dudaklı kase, İ.Ö. 200-250.
60. Knossos, İçe dönük dudaklı kase, İ.Ö. geç 2. yüzyıl.

LEVHA XXI

61. Knossos, Dıřa dönük dudaklı kase, İ.Ö. 250-200.
62. Knossos, Dıřa dönük dudaklı kase, İ.Ö. 220-175.
63. Knossos, Dıřa dönük dudaklı kase, ađız ve gövde parçası,İ.Ö. geç 2.yüzyıl.

LEVHA XXII

64. Samaria, Yassı kalın ađız kenarlı tabak, İ.Ö. 3-2. yüzyıl.
65. Samaria, Yassı kalın ađız kenarlı tabak, İ.Ö. 3-2. yüzyıl.
66. Samaria, Yassı kalın ađız kenarlı tabak, İ.Ö. 3-2. yüzyıl.

LEVHA XXIII

67. Samaria, Balık tabađı, İ.Ö.geç 4. erken 3. yüzyıl.
68. Samaria, Balık tabađı, İ.Ö.geç 4. erken 3. yüzyıl.
69. Samaria, Balık tabađı, İ.Ö.2. yüzyıl ortası.

LEVHA XXIV

70. Samaria, İçe dönük dudaklı kase, İ.Ö. 3. yüzyıl.
71. Samaria, İçe dönük dudaklı kase, İ.Ö. 3.-2. yüzyıl.
72. Samaria, İçe dönük dudaklı kase, İ.Ö. 2. yüzyıl ortası.
73. Samaria, İçe dönük dudaklı kase, İ.Ö. 2. yüzyıl.

LEVHA XXV

74. Samaria, Dışa dönük dudaklı kase, İ.Ö. 3-2. yüzyıl.
75. Samaria, Dışa dönük dudaklı kase, İ.Ö. 3-2. yüzyıl.
76. Samaria, Dışa dönük dudaklı kase, İ.Ö. 2. yüzyıl ortası.

LEVHA XXVI

77. Samaria, Sığ kase, İ.Ö. 350.
78. Samaria, Yarı küresel kase, İ.Ö. 2. yüzyıl ortası.
79. Samaria, Yarı küresel kase, İ.Ö. 2. yüzyıl ve sonrası.

LEVHA XXVII

80. Kıbrıs, Dışa eğimli ağız kenarlı tabak, İ.Ö. 325-150.
81. Kıbrıs, Dışa dönük dudaklı kase, İ.Ö. 325-150.
82. Kıbrıs, Dışa dönük dudaklı kase, İ.Ö. 325-150.
83. Kıbrıs, Dışa dönük dudaklı kase, İ.Ö. 150-50.

LEVHA XXVIII

84. Kıbrıs, İçe dönük dudaklı kase, 325-150.
85. Kıbrıs, İçe dönük dudaklı kase, 325-150.
86. Kıbrıs, İçe dönük dudaklı kase, 325-150.
87. Kıbrıs, İçe dönük dudaklı kase, 325-150.

LEVHA XXIX

88. Daskyleion, İçe dönük dudaklı kase, İ.Ö. 375-350.
89. Daskyleion, Dışa dönük dudaklı kase, İ.Ö. 380.
90. Daskyleion, Sığ kase, İ.Ö. 375.
91. Daskyleion, Küçük kase, içe dönük dudaklı, İ.Ö. 380.
92. Daskyleion, Küçük kase, dışa dönük dudaklı, İ.Ö. 350-325.

LEVHA XXX

93. Daskyleion, Balık tabağı, kaide gövde parçası, İ.Ö. 400-350.
94. Daskyleion, Balık tabağı, kaide gövde parçası, İ.Ö. 375.
95. Daskyleion, Balık tabağı, kaide gövde parçası, İ.Ö. 350-325.

LEVHA XXXI

96. Phokaia, İe dnk dudaklı kase, İ.Ö. 4. yzyıl 3. eyrek.
97. Phokaia, İe dnk dudaklı kase, Erken Hellenistik Dnem.
98. Phokaia, İe dnk dudaklı kase, Erken Hellenistik Dnem.
99. Phokaia, İe dnk dudaklı kase, İ.Ö. 225-150.

LEVHA XXXII

100. Phokaia, Dıřa dnk dudaklı kase, İ.Ö. 4. yzyıl 3. eyrek.
101. Phokaia, Dıřa dnk dudaklı kase, İ.Ö. 4. yzyıl 3. eyrek.
102. Phokaia, Dıřa dnk dudaklı kase, Erken Hellenistik Dnem.
103. Phokaia, Dıřa dnk dudaklı kase, Erken Hellenistik Dnem.

LEVHA XXXIII

104. Phokaia, Ađız kenarı dıřa eđimli tabak, Erken Hellenistik Dnem.
105. Phokaia, Ađız kenarı dıřa eđimli tabak, Erken Hellenistik Dnem.
106. Phokaia, Ađız kenarı dıřa eđimli tabak, Erken Hellenistik Dnem.

LEVHA XXXIV

107. Phokaia, Balık tabađı, Erken Hellenistik Dnem.
108. Phokaia, Balık tabađı, Erken Hellenistik Dnem.
109. Phokaia, Balık tabađı, Erken Hellenistik Dnem.

LEVHA XXXV

110. Metropolis, İe dnk dudaklı kase, İ.Ö. ge 4. yzyıl.
111. Metropolis, İe dnk dudaklı kase, İ.Ö. ge 4. yzyıl.
112. Metropolis, İe dnk dudaklı kase, İ.Ö. 3. yzyıl 2. eyrek.
113. Metropolis, İe dnk dudaklı kase, İ.Ö. 2. yzyıl.

LEVHA XXXVI

114. Pergamon, İe dnk dudaklı kase, İ.Ö. 3. yzyıl ve sonrası.
115. Pergamon, İe dnk dudaklı kase, İ.Ö. 3. yzyıl 2. yarı.
116. Pergamon, Dıřa dnk dudaklı kase, İ.Ö. 3. yzyıl sonu 2. yzyıl bařı.
117. Pergamon, Dıřa dnk dudaklı kase, İ.Ö. 200-190.

LEVHA XXXVII

118. Pergamon, Ağız kenarı dışa eğimli tabak, İ.Ö. 200-191.

119. Pergamon, Ağız kenarı içe eğimli tabak, İ.Ö. 200-191.

LEVHA XXXVIII

120. Labraunda, İçe dönük dudaklı kase, ağız kenarı ve kaide parçası, İ.Ö. 350.

121. Labraunda, İçe dönük dudaklı kase, ağız kenarı ve kaide parçası, İ.Ö. 4-3 yüzyıl.

122. Labraunda, İçe dönük dudaklı kase, ağız kenarı ve kaide parçası, İ.Ö. 3-2. yüzyıl.

123. Labraunda, Dışa dönük dudaklı kase, ağız kenarı ve kaide parçası, İ.Ö. 4-3. yüzyıl.

LEVHA XXXIX

124. Labraunda, Yuvarlatılmış ağızlı tabak, ağız kenarı ve kaide parçası,
İ.Ö. 4. yüzyıl 2.yarı.

125. Labraunda, Balık tabağı, ağız kenarı ve kaide parçası, İ.Ö. 4.yüzyıl 2.yarı.

126. Labraunda, Balık tabağı, ağız kenarı ve kaide parçası, İ.Ö. erken 3. yüzyıl.

LEVHA XL

127. Mylasa, İçe dönük dudaklı kase, İ.Ö. 250 ve sonrası.

128. Mylasa, Dışa dönük dudaklı kase, İ.Ö. 310. sonrası.

129. Mylasa, Ağız kenarı içe dönük küçük tabak, İ.Ö. 200-150.

130. Mylasa, Ağız kenarı içe dönük küçük tabak, İ.Ö. geç 2. yüzyıl.

LEVHA XLI

131. Tarsus, Ağız kenarı yuvarlatılmış tabak, İ.Ö. 2. yüzyıl ve sonrası.

132. Tarsus, Ağız kenarı yuvarlatılmış tabak, İ.Ö. 2. yüzyıl ve sonrası.

133. Tarsus, Ağız kenarı dışa eğimli tabak, İ.Ö. 225-160.

LEVHA XLII

134. Tarsus, İçe dönük dudaklı kase, İ.Ö. geç 3. erken 2. yüzyıl.

135. Tarsus, İçe dönük dudaklı kase, İ.Ö. 2. yüzyıl ortaları.

136. Tarsus, Dışa dönük dudaklı kase, İ.Ö. 2. yüzyıl ve sonrası.

LEVHALAR

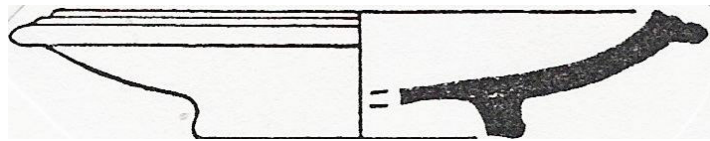
LEVHA I



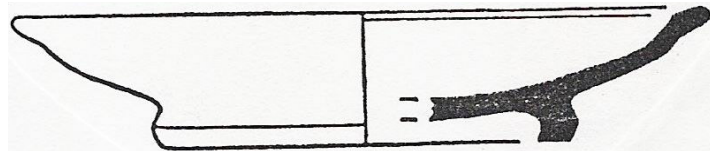
1



2



3

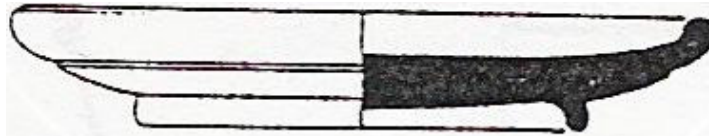


4

LEVHA II



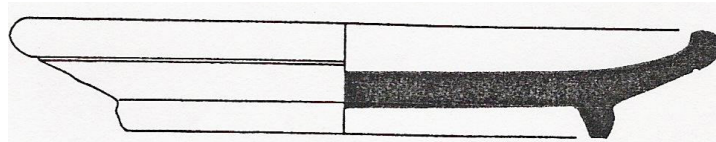
5



6

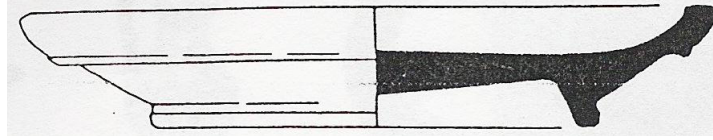


7

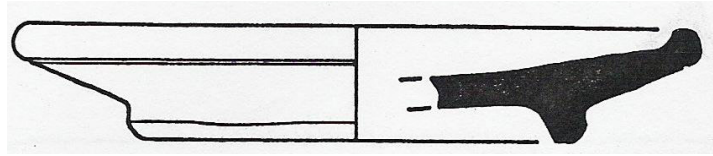


8

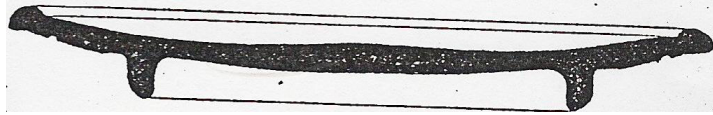
LEVHA III



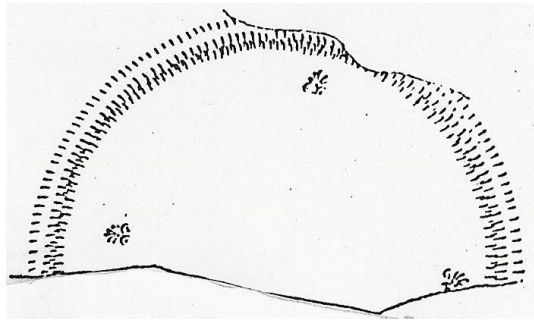
9



10

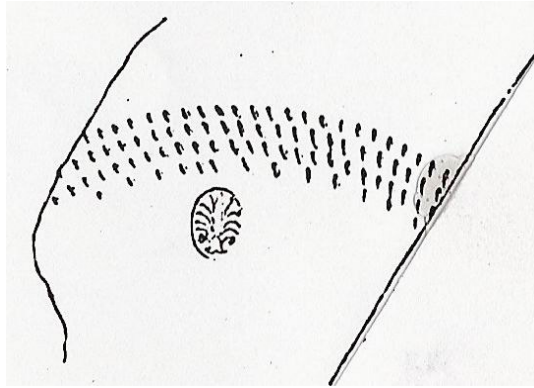


11a

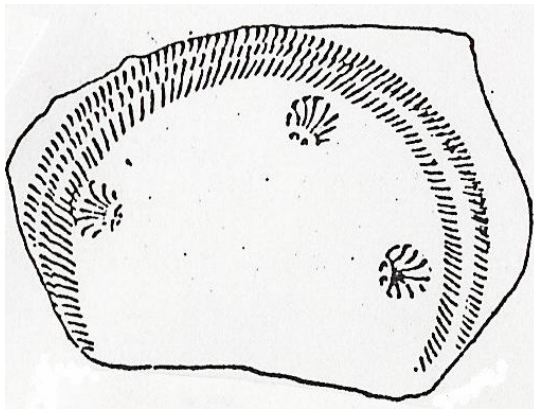


11b

LEVHA IV

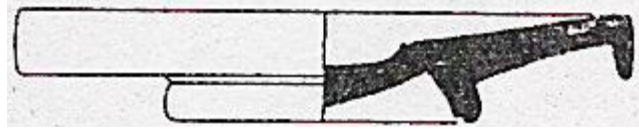


12



13

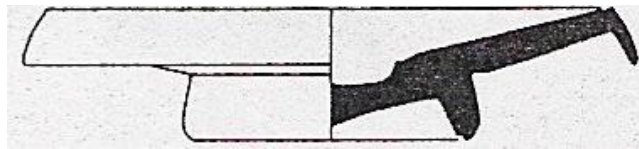
LEVHA V



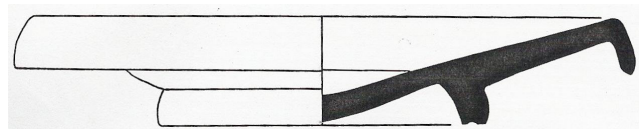
14



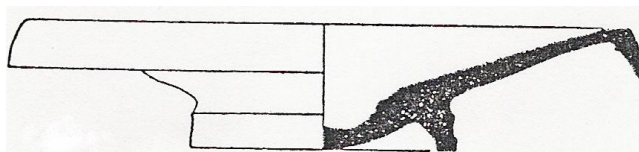
15



16

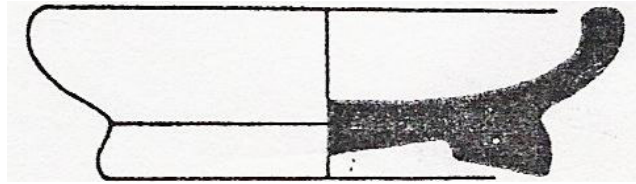


17

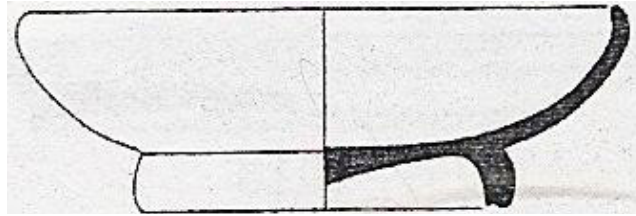


18

LEVHA VI



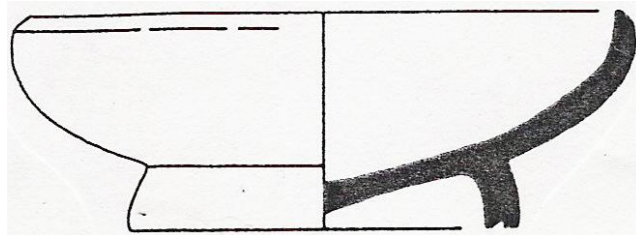
19



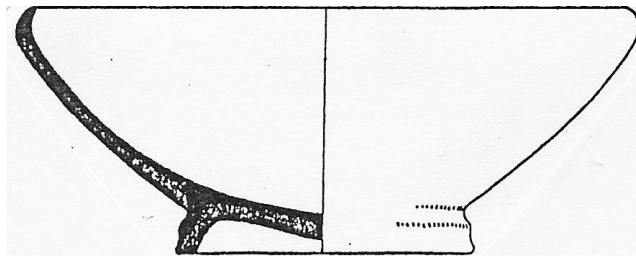
20



21

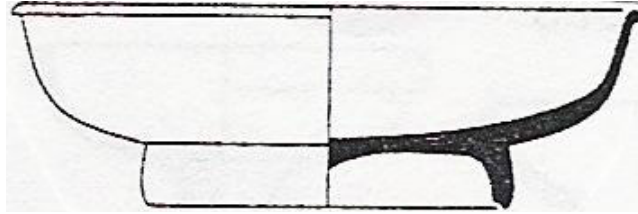


22

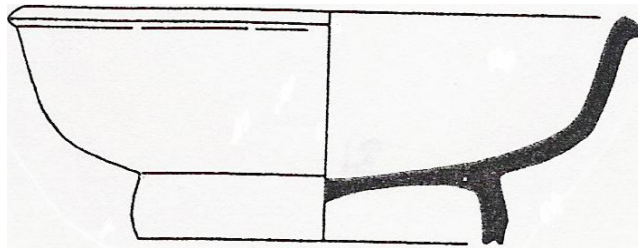


23

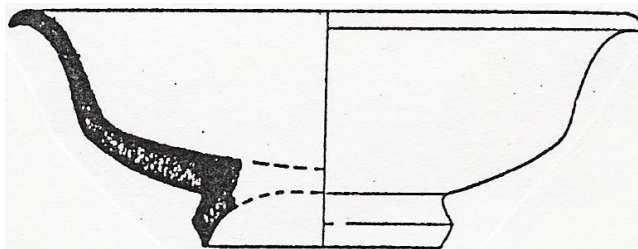
LEVHA VII



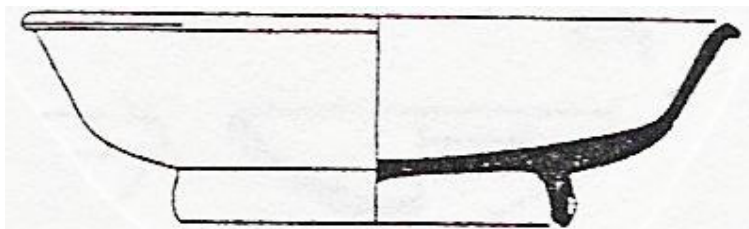
24



25

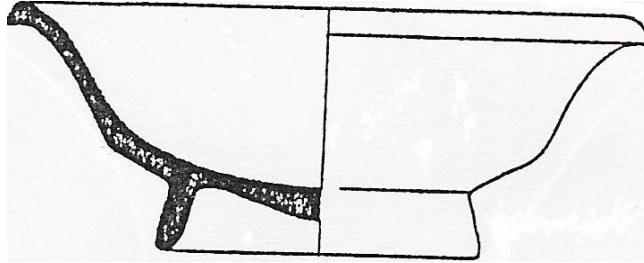


26

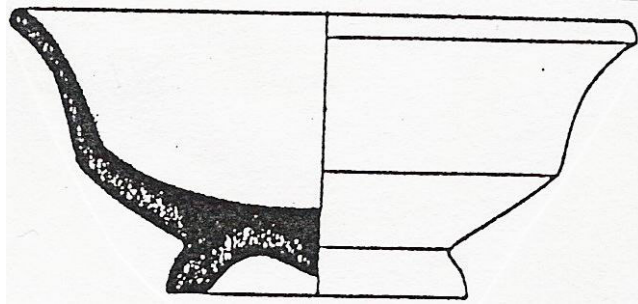


27

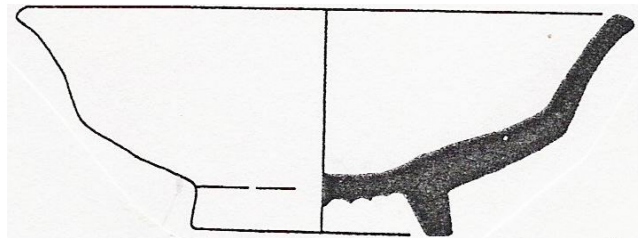
LEVHA VIII



28

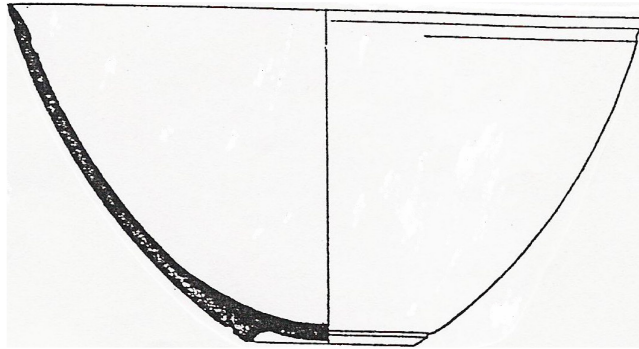


29

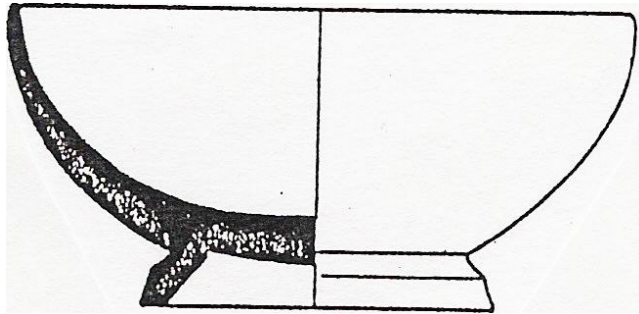


30

LEVHA IX

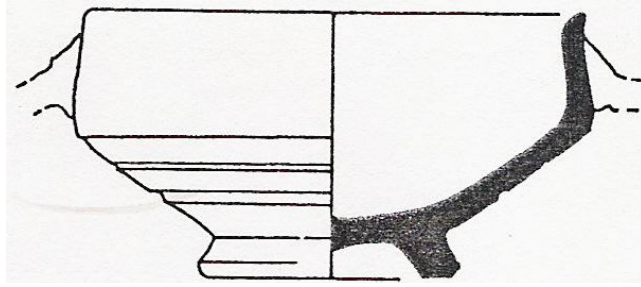


31

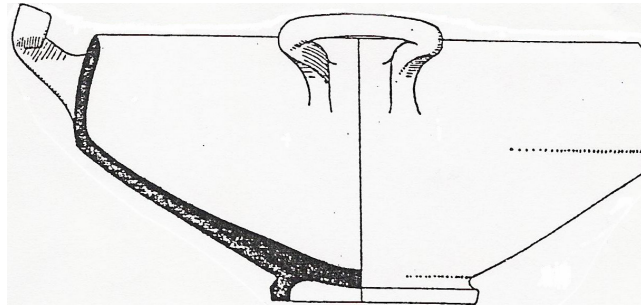


32

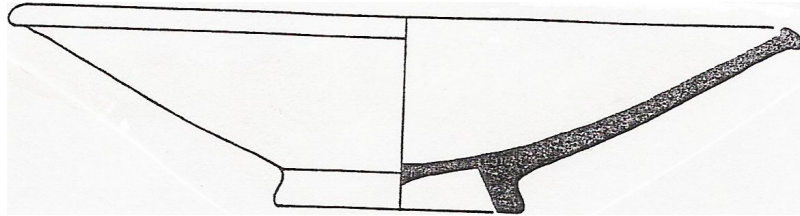
LEVHA X



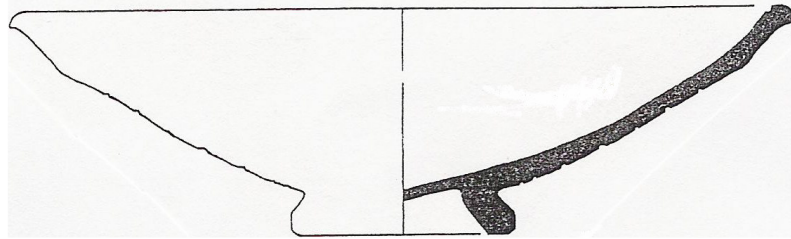
33



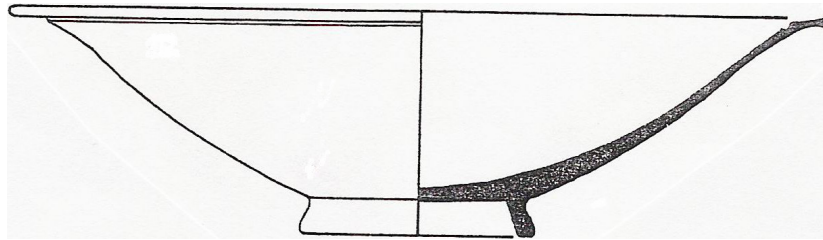
34



35

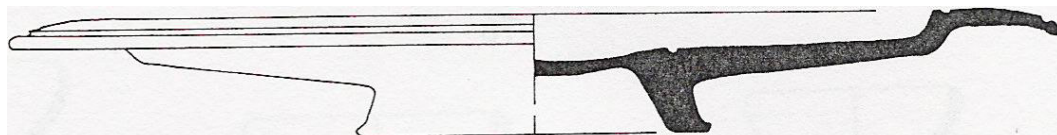


36

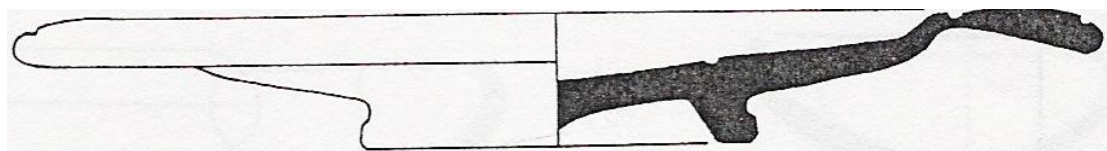


37

LEVHA XII

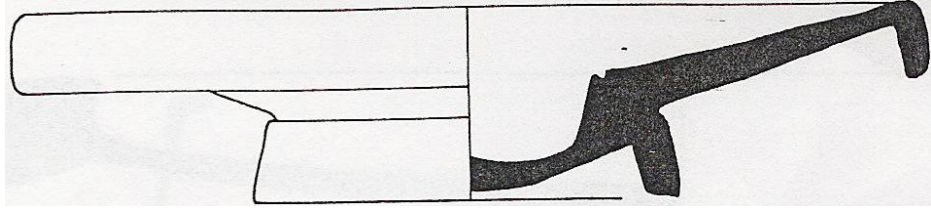


38

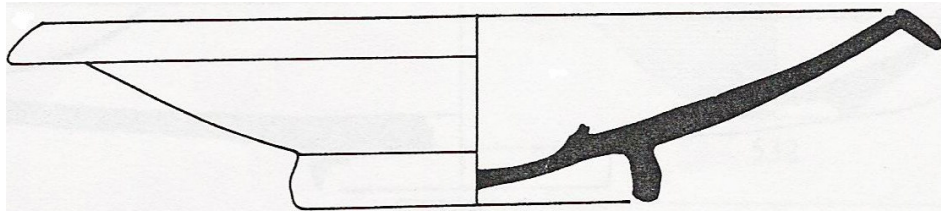


39

LEVHA XIII

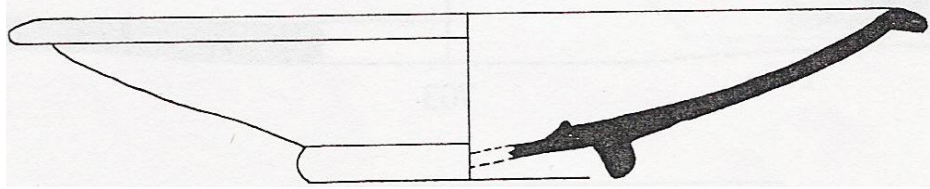


40

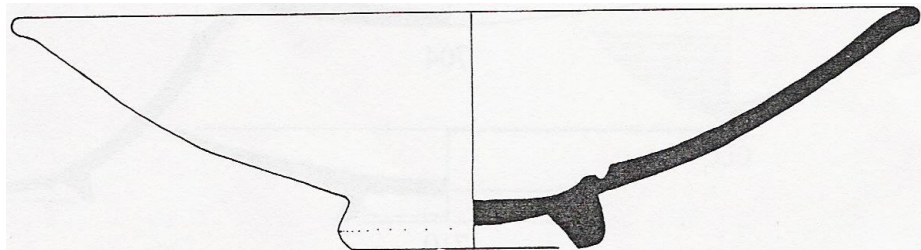


41

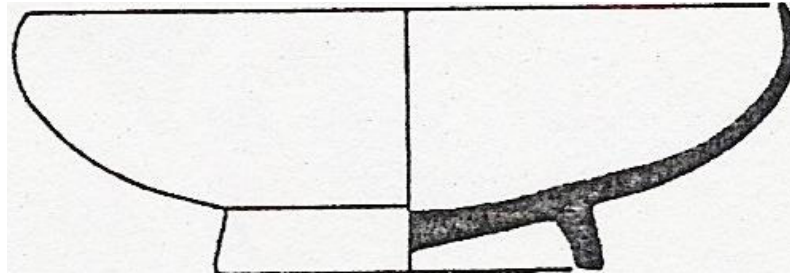
LEVHA XIV



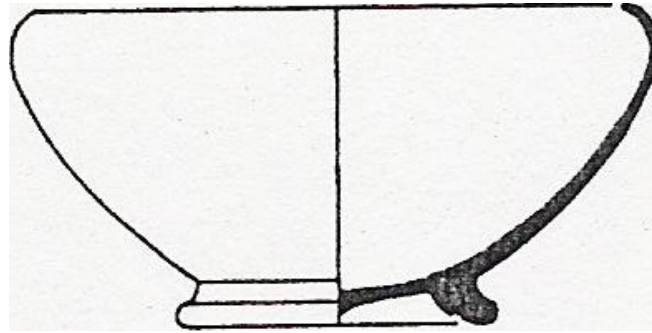
42



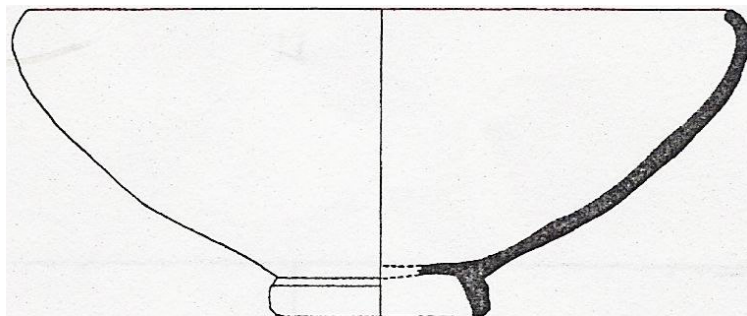
43



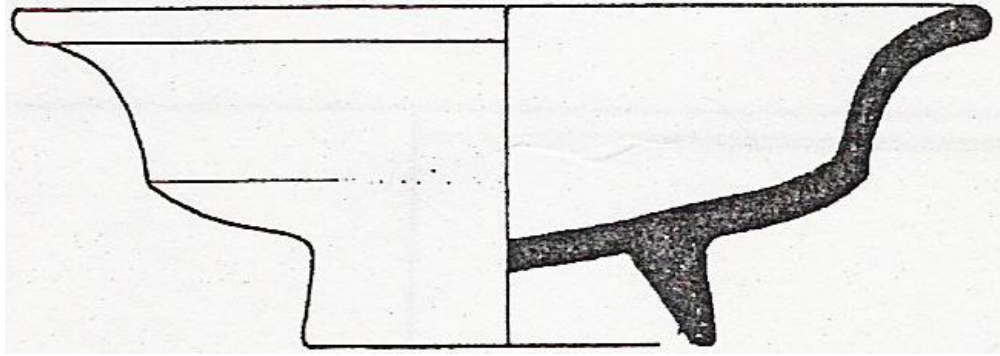
44



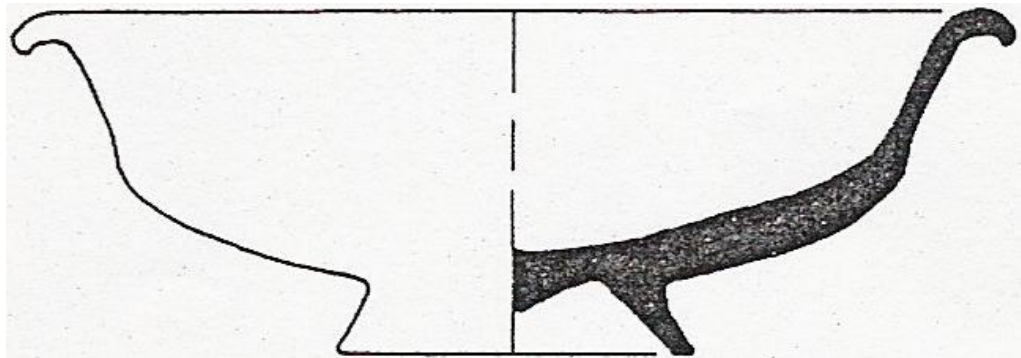
45



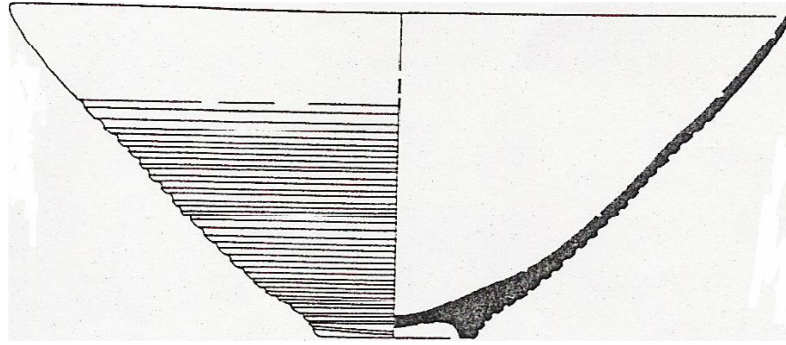
46



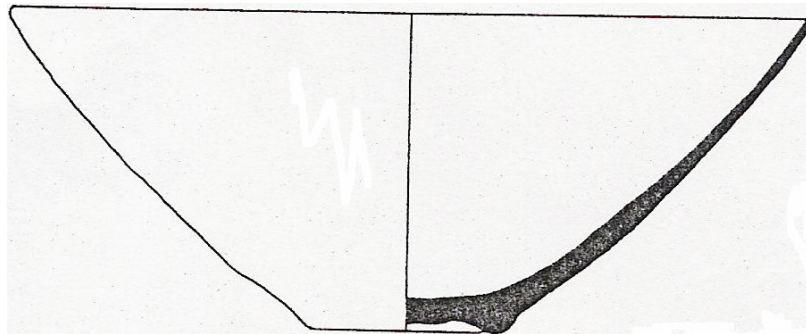
47



48

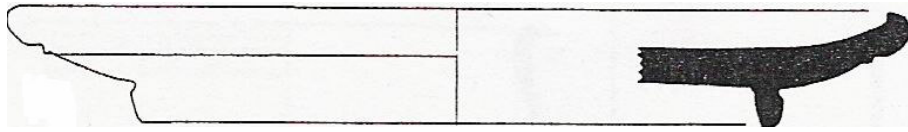


49



50

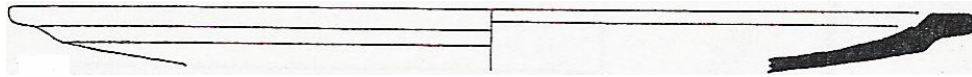
LEVHA XVIII



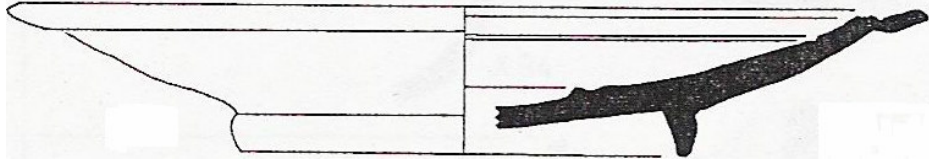
51



52



53



54

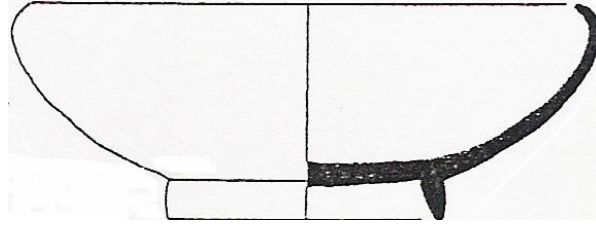


55

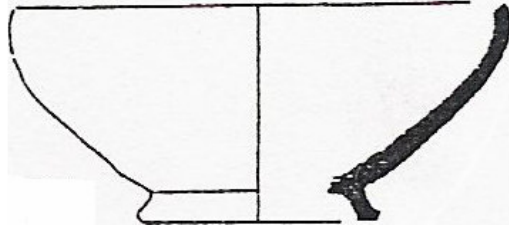


56

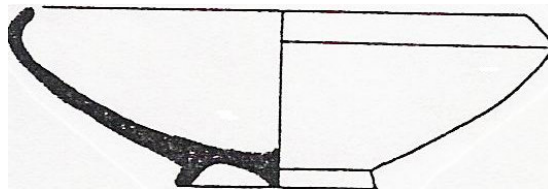
LEVHA XX



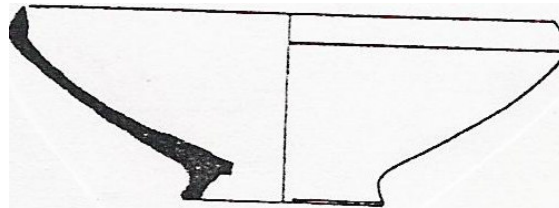
57



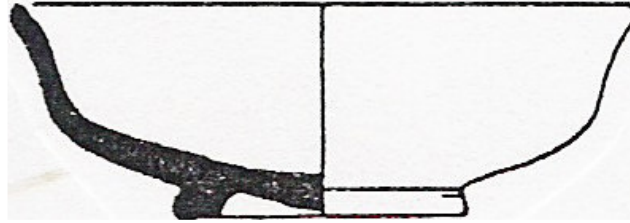
58



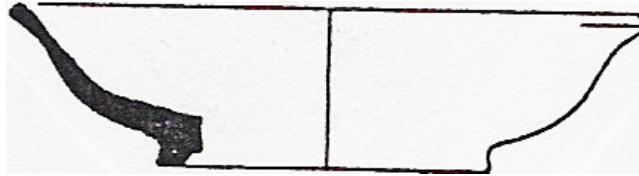
59



60



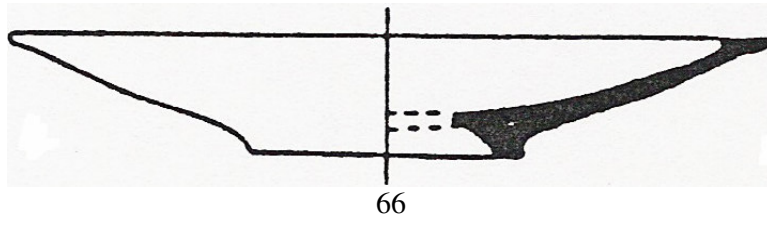
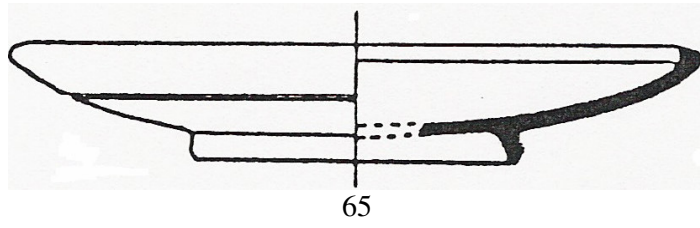
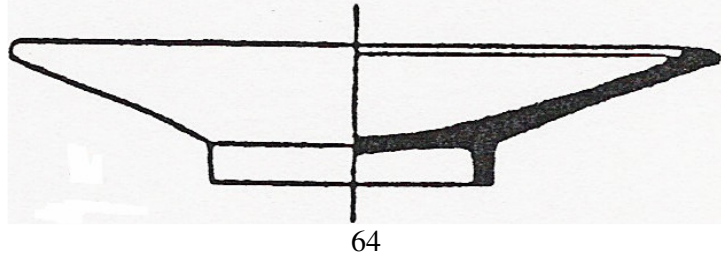
61

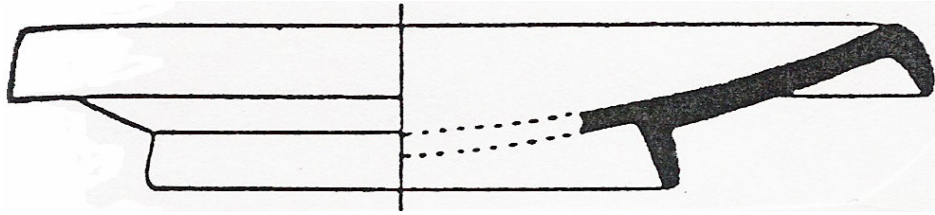


62



63





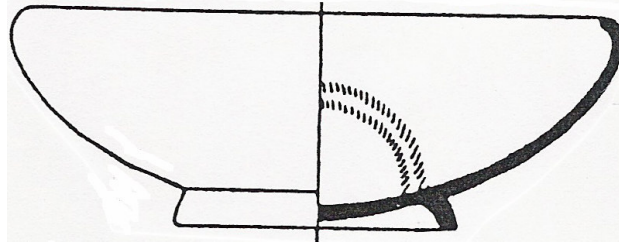
67



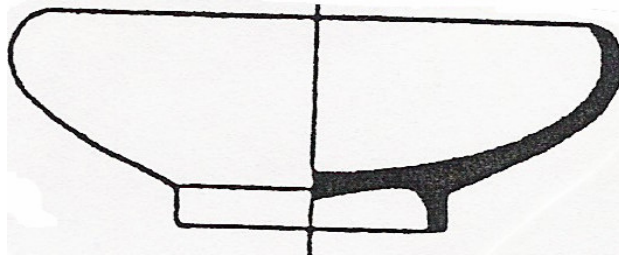
68



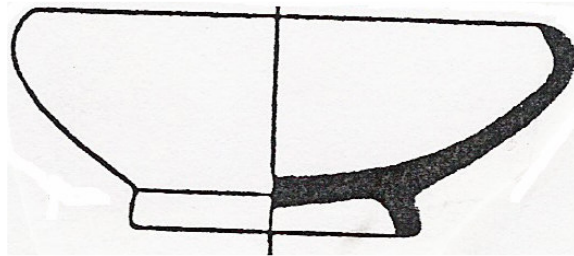
69



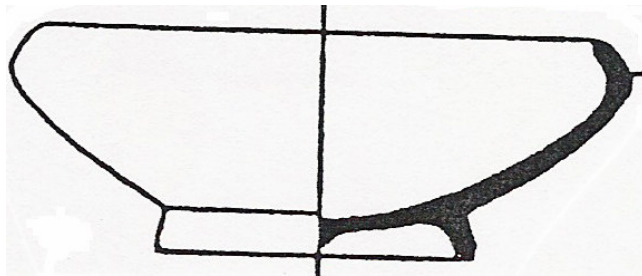
70



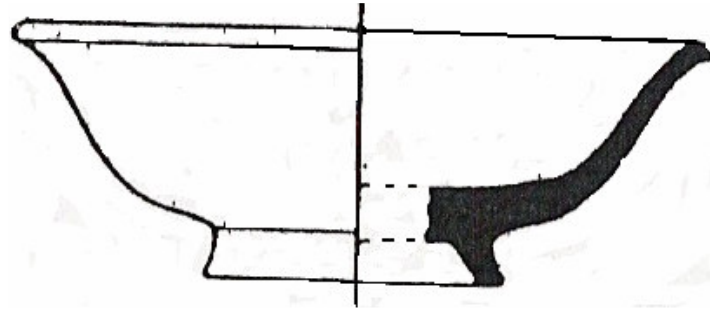
71



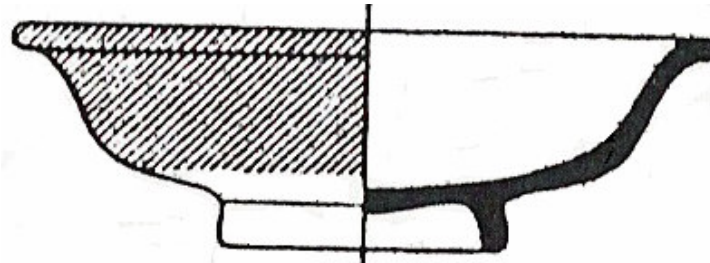
72



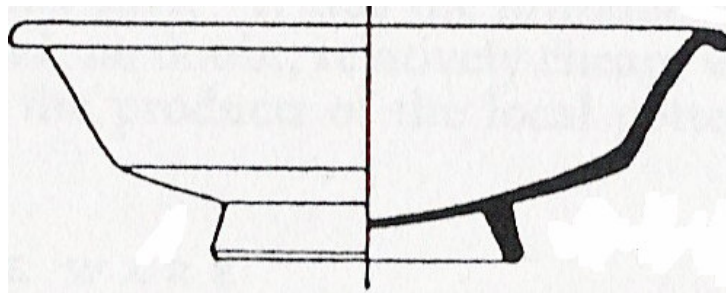
73



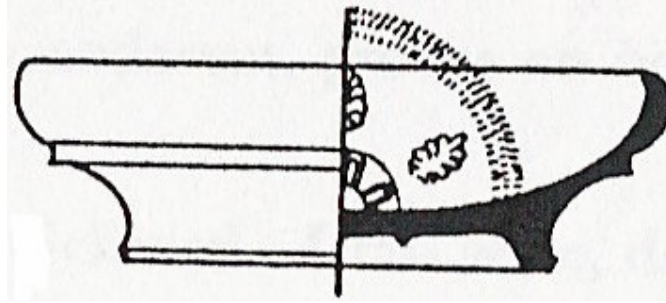
74



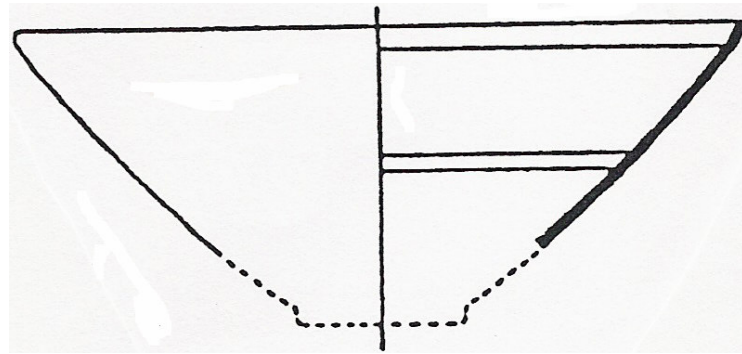
75



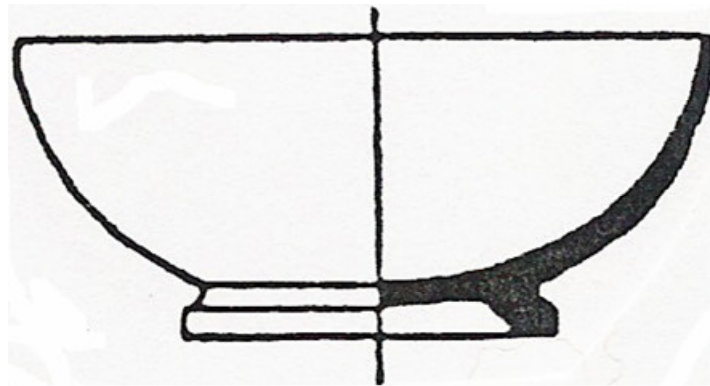
76



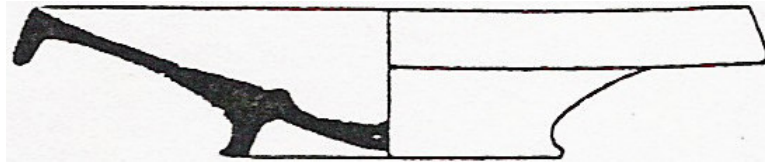
77



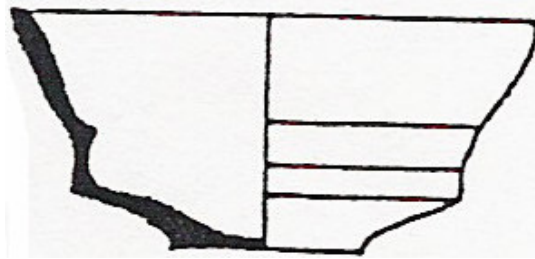
78



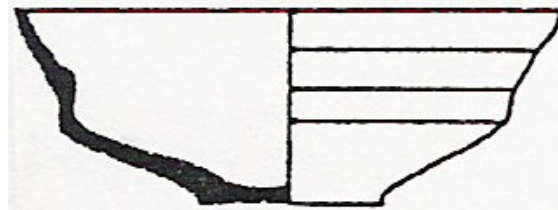
79



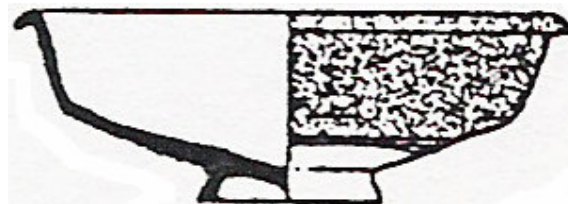
80



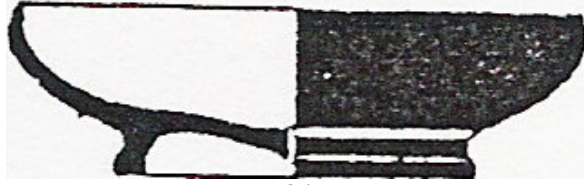
81



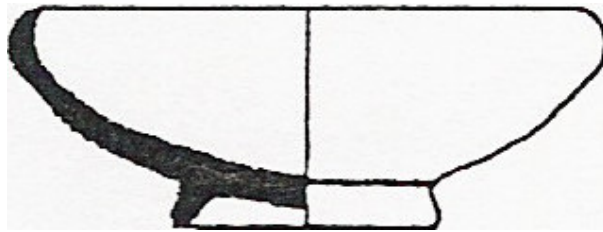
82



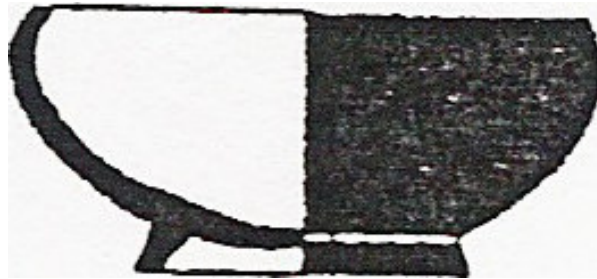
83



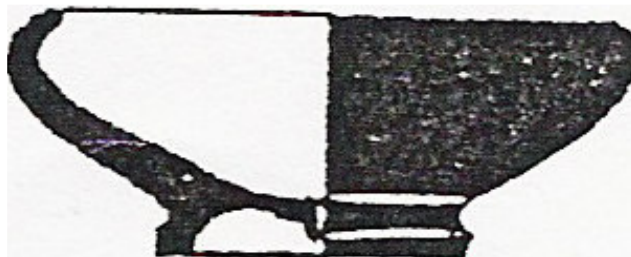
84



85

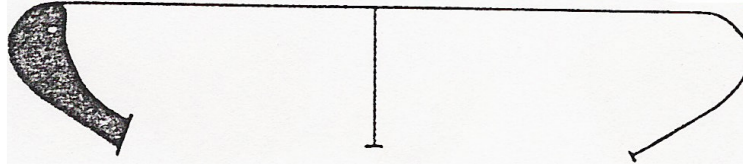


86

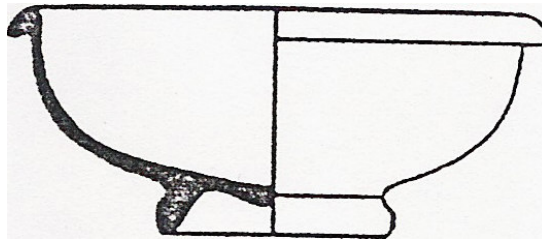


87

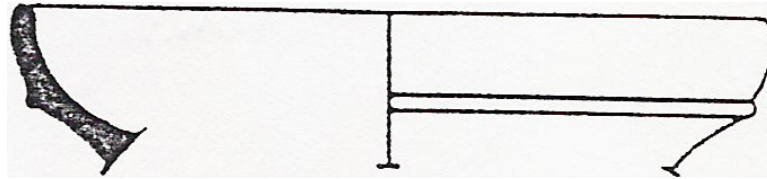
LEVHA XXIX



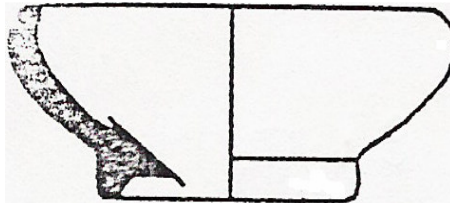
88



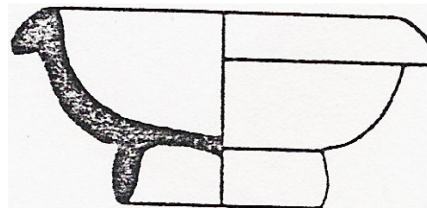
89



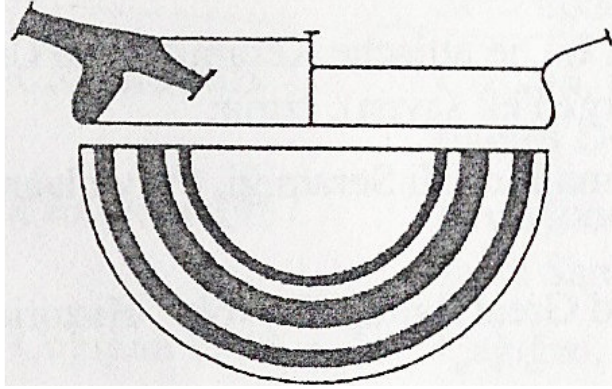
90



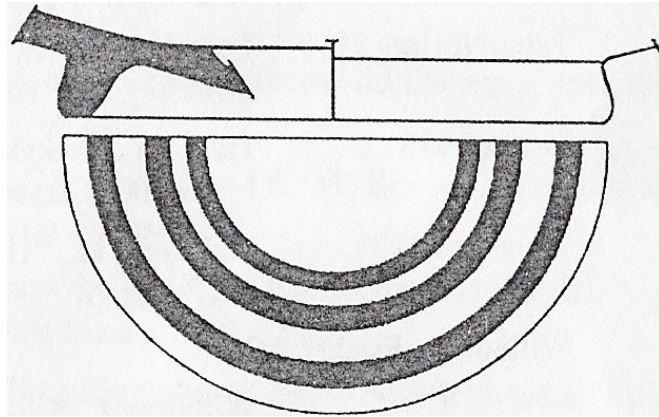
91



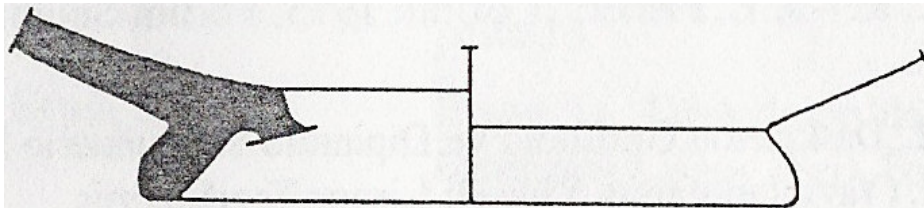
92



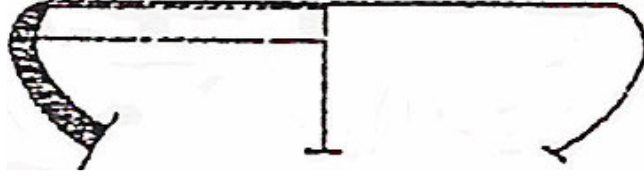
93



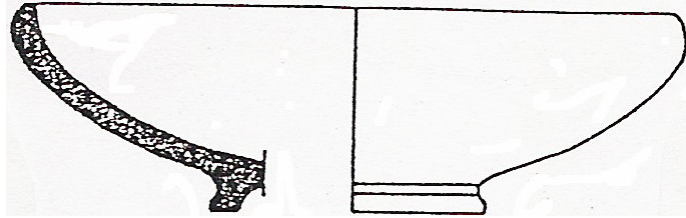
94



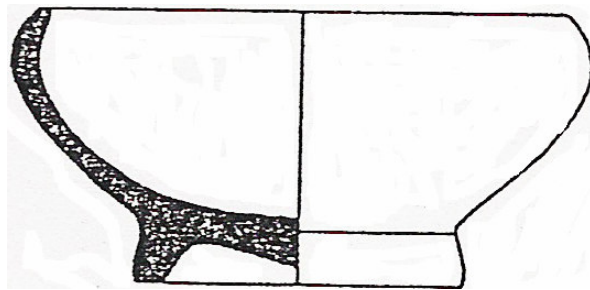
95



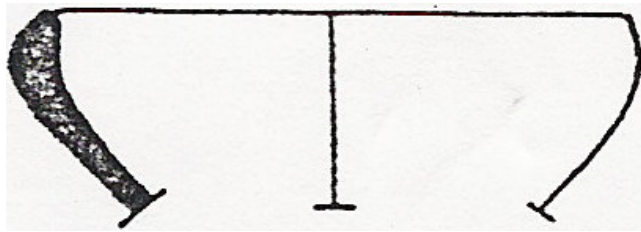
96



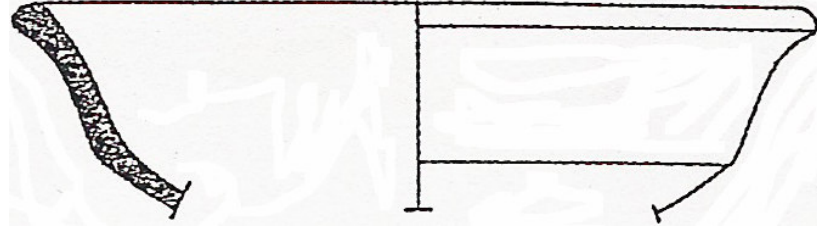
97



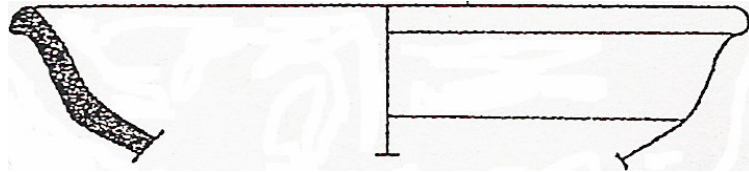
98



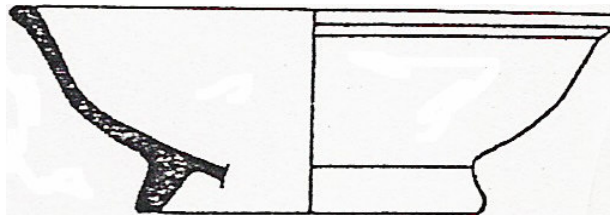
99



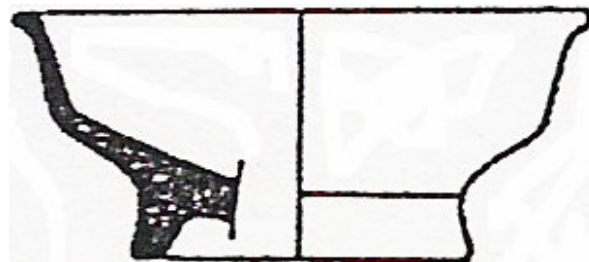
100



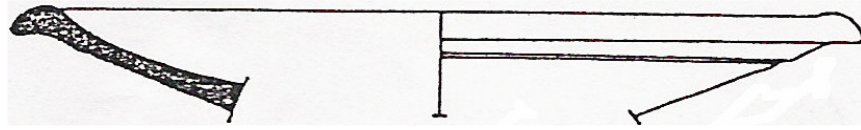
101



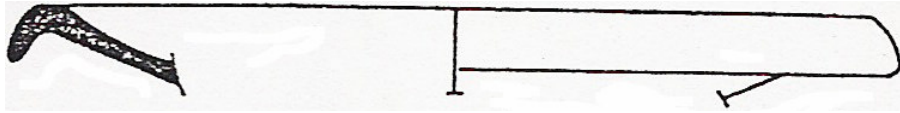
102



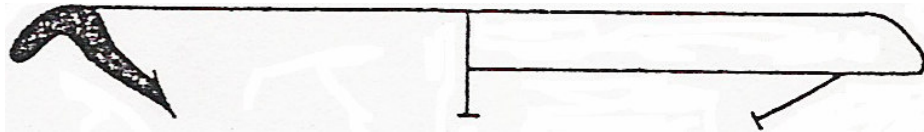
103



104

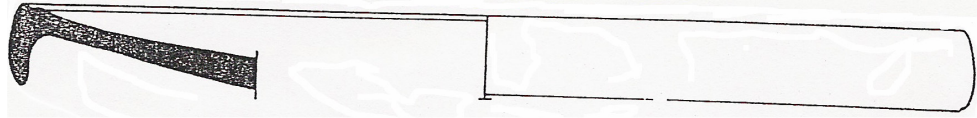


105

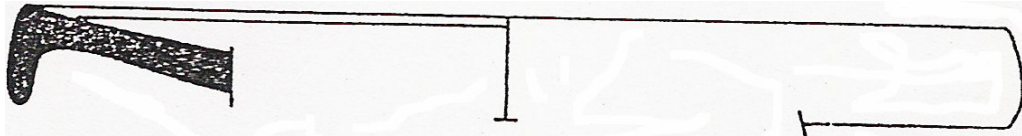


106

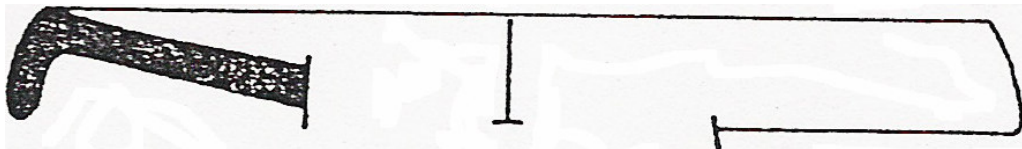
LEVHA XXXIV



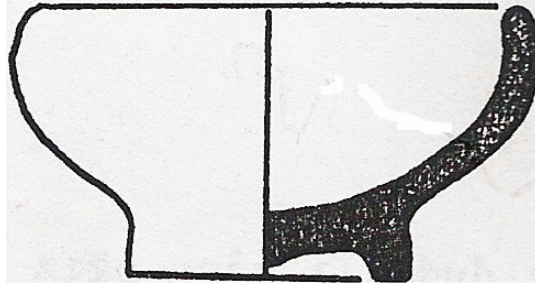
107



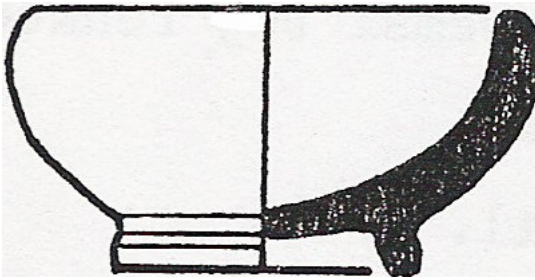
108



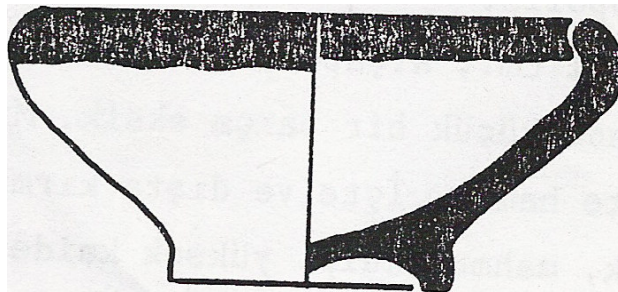
109



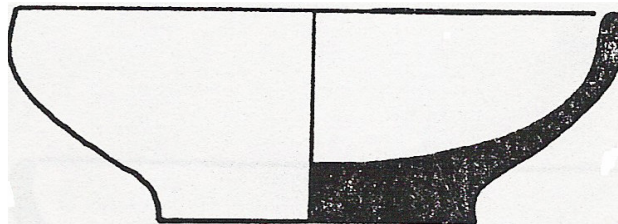
110



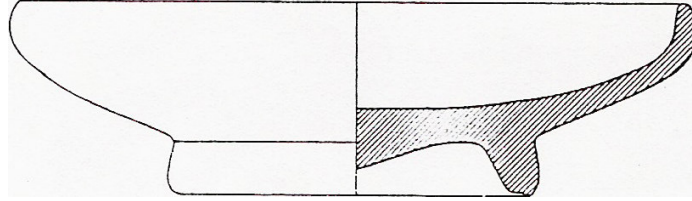
111



112



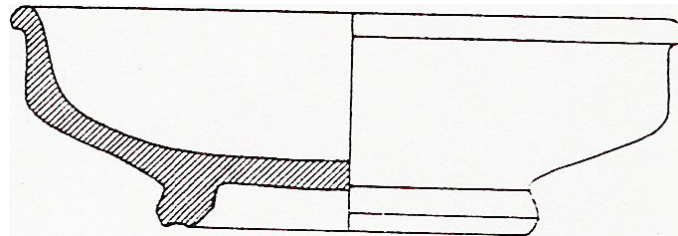
113



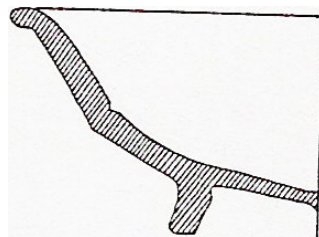
114



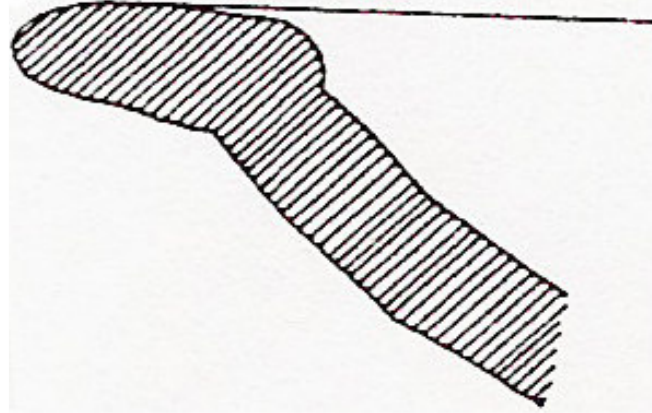
115



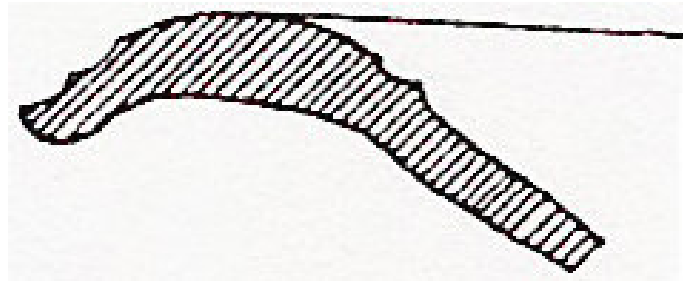
116



117

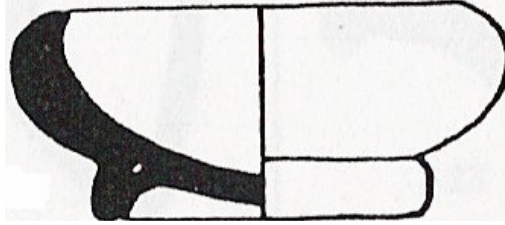


118

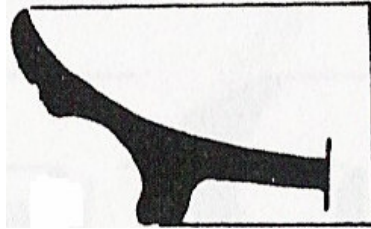


119

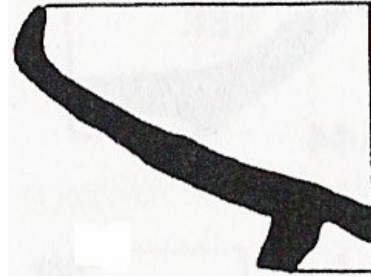
LEVHA XXXVIII



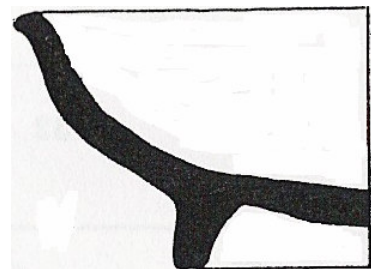
120



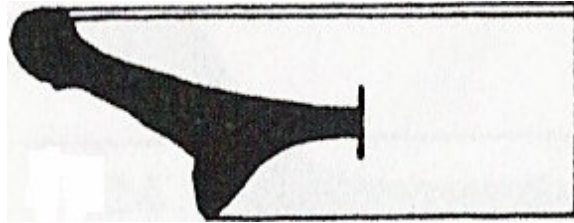
121



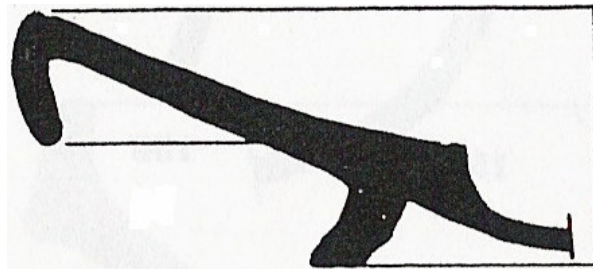
122



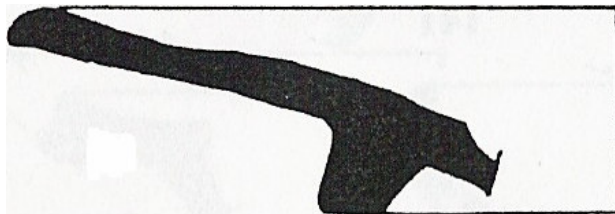
123



124

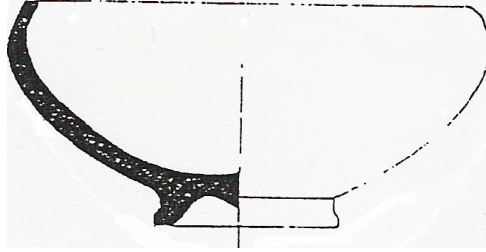


125

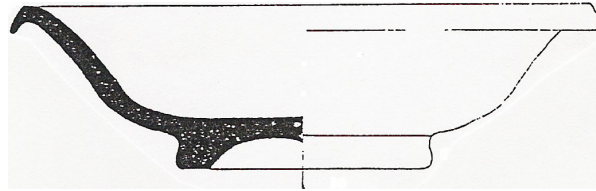


126

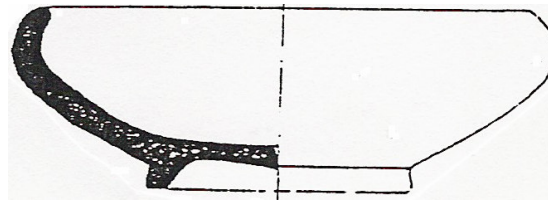
LEVHA XL



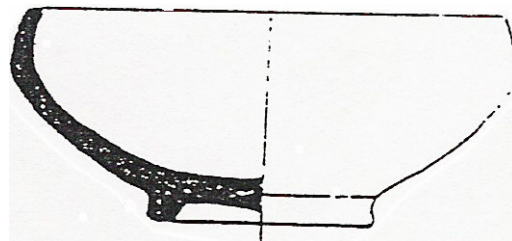
127



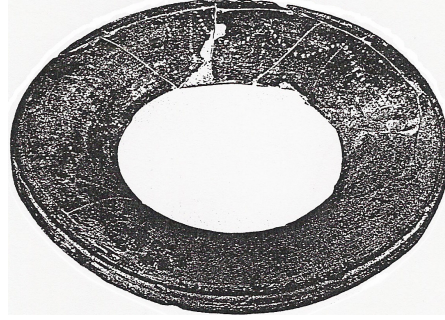
128



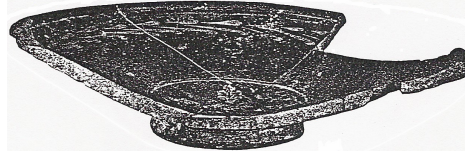
129



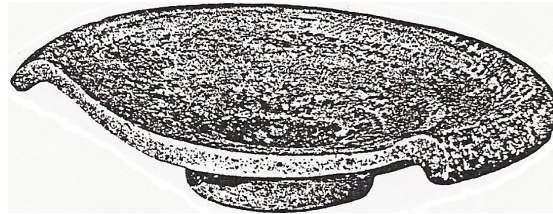
130



131



132



133



134



135



136

KAYNAKÇA ve KISALTMALAR

- Adriani 1952 Adriani, A. *Annuaire du Musee Greco-Romain III* (1940-1950), Alexandrie, 1952.
- AJA *American Journal of Archaeology*
- Akarca 1952 Akarca, A. "Mylasa'da Hellenistik Bir Mezar", *Belleten XVI*, 63, TTK, Ankara, 1952.
- Akurgal 1956 Akurgal, E. "Recherches faites a Cyzique et a Ergili", *Anatolia I*, 15-24.
- AM *Mitteilungen des Deutschen Archaologischen Instituts, Athenische Abteilung.*
- Anderson-Stojanovic 1992 V. Anderson-Stojanovic, Stobi, *The Hellenistic and Roman Pottery*, Princeton University Pres, Princeton.
- Antioch IV, I Waage, F. O. *Hellenistic and Roman Tableware of North Syria, Antiochia on The Orontes*, IV, I, Princeton, 1948.
- AvP *Altertümer von Pergamon.*
- AvP XI, 1 Ziegenaus, O.-Luca, G. De, *Das Asklepieion, AvP, XI, 1*, Berlin, 1968.
- Bakır 1990 Bakır, T. "Daskyleion 1989 Kazıları", *XII. Uluslararası Kazı Araştırma ve Arkeometri Sempozyumu Bildiri Özetleri*, 33, Ankara, 1990.
- Boardman 1978 Boardman, J. *Greek Art*, London, 1978.

- Boardman 2003 Boardman, J. *Siyah Figürlü Atina Vazoları*, Türkçesi: G.Ergin, İstanbul, 2003.
- BSA *The Annual of The British School of Athens. Roman Pottery*, Princeton University, 1992. Shipwreck at Yassıada”, *AJA* 75, 1971, 116-118.
- Callaghan 1981 Callaghan, P. “The Little Palace Well and Knossian Pottery Of The Later Third and Second Centuries B.C.”, *BSA* 76, 1981, 35-58, Pl. 1-4.
- Civelek 2006 Civelek, A. “Phokaia 2004: Hellenistik Seramiği Üzerine Gözlemler”, *Olba XIII*, Mersin, 2006, 180-197.
- Coldstream 1999 Coldstream, J. N. “Knossos 1951-1961: Classical and Hellenistic Pottery From The Town”, *BSA* 94, 1999, 322-349, Pl. 25-40.
- Cook 1968 Cook, R. M. *Greek Painted Pottery*, London, 1968.
- Corinth VII, 3, Edwards, G. R. *Corinthian Hellenistic Pottery*, Corinth VII, 3, 1975.
- Coşkun 2004 Coşkun, G. “Daskyleion’da M.Ö. 5. Yüzyıl Siyah Firmisli Attika Seramikleri”, *Olba X*, 2004, 89-135.
- Coşkun 2006 Coşkun, G. “Daskyleion’da M.Ö. 4. Yüzyıl Siyah Firmisli Attika Seramikleri”, *Olba XIII*, Mersin, 2006, 84-116.
- Courby 1922 Courby, F. *Les Vases Grecs a Relief*, 1922.

- Crowfoot-Kenyon 1957 Crowfoot, J. W.-G. M. Crowfoot,-K. M. Kenyon, *The Objects from Samaria*, London,1957.
- Edwards 1981 Edwards, C. M. “Corinth 1980: Molded Relief Bowls”, *Hesperia* 50, 1981, 189-210, Pl. 41-48.
- Galling 1923 Galling, K. “*Die Beleuchtungsgerate im Israelitishjüdischen Kulturgebiet*”, Zeitschrift des Deutschen Palastina Vereins 46, Leipzig, 1923.
- Gürler 1994 Gürler, B. *Metropolisin Hellenistik Dönem Seramiği*, (Yayınlanmamış Doktora Tezi), Ege Üniversitesi, Sosyal Bilimler Enstitüsü, İzmir,1994.
- Hayes 1997 Hayes, J. *Handbook of Meditarrenean Roman Pottery*, London, 1997
- Hesperia *Journal of the American School of Classical Studies at Athens.*
- Howland 1958 Howland, R. H. *Greek Lamps Their Survivals, The Athenian and Agora IV*, Princeton N.J., 1958.
- Kenrick 1985 Kenrick, P.M. *The Fine Pottery, Excavations at Sidi Khrebish Benghazi (Berenice)*, Supp. To Libya Antiqua V, Vol. III Part 1, 1985.
- Hellström 1971 Hellström, P. *Labraunda, Pottery of The Classical and Later Date, Terracotta Lamps and Glass*, Labraunda, II, I, Sweden, 1971.
- Levi 1969 Levi, D. *Early Hellenic Pottery Of Crete*, Amsterdam, 1969.

- Manyas 1984 Manyas, M. *Oryantalizan Stil Tabaklar*, (Yayınlanmamış Doktora Tezi), Ankara Üniversitesi, Sosyal Bilimler Enstitüsü, Ankara, 1984.
- McFadden 1946 McFadden, “A Tomb of the Necropolis of Ayios Ermoyenis at Kourion” *AJA* 50, 1946, 449-467.
- Meriç 1982 Meriç, R. *Metropolis in Ionien, Ergebnisse einer Survey-Unternehmung in den Jahren, 1972-1975*, Königstein, 1982.
- Miller 1974 Miller, S. G. “Menon’s Cistern”, *Hesperia* 43, 1974, 194-245, Pl. 29-49.
- Olynthus *Excavations at Olynthus*.
- ÖJh *Jahreshefte des Österreichischen Archäologischen Institutes in Wien*.
- Özyiğit 1990 Özyiğit, Ö. “1989 Yılı Phokaia Kazı Çalışmaları”, XII. *Kazı Sonuçları Toplantısı I*, Ankara, 1990, 127-153.
- Özyiğit 1996 Özyiğit, Ö. “1994 Yılı Phokaia Kazı Çalışmaları”, XVII. *Kazı Sonuçları Toplantısı II*, Ankara, 1996, 1-26.
- Özyiğit 1999 Özyiğit, Ö. “1997 Yılı Phokaia Kazı Çalışmaları”, XX. *Kazı Sonuçları Toplantısı II*, Ankara, 1999, 49-65.
- Parlasca 1955 Parlasca, K. “Das Verhältnis der Megarischen Becher zum Alexandrinischen Kunsthandwerk”, *Jdl* 70, 1955, 129-154.
- PF *Pergamenische Forschungen*

- Richter 1984 Richter, G. *Yunan Sanatı*, (Çev: Beral Madra), 1984.
- Robinson 1933 Robinson, D. *Mosaics, Vases and Lamps of Olynthus Found in 1928- 1931*, Excavations at Olynthus, Part V, 1933.
- Robinson 1969 Robinson, H. S. “A Sanctuary and Cemetery In Western Corinth”, *Hesperia* 38, 1969, 1- 35, Pl. 1- 11.
- Rotroff 1983 Rotroff, S. I. “Three Cistern Systems on the Kolonos Agoraios”, *Hesperia* 52, 1983, 257- 297, Pl. 50- 62.
- Diederichs 1980 Diederichs, C. *Ceramique Hellenistiques Romaines et Byzantines, Salamine de Chypre IX*, Paris, 1980.
- SCE The Swedish Cyprus Expedition.
- Vessberg- Westholm 1956 Vessberg, O.-Westholm, A. *The Hellenistic and Roman Periods In Cyprus, The Swedish Cyprus Expedition*, IV, 3, Stockholm, 1956.
- Schafer 1968 Schafer, J. *Hellenistische Keramik aus Pergamon*, Berlin, 1968.
- Shear 1984 Shear, T. L, JR. “ The Athenian Agora: Excavations of 1980-1982”, *Hesperia* 1984, 1-57, Pl.1-16.
- Sparkes-Talcott 1970 Sparkes, B. A. - Talcott, L. “*Black and Plain Pottery of the 6th, 5th and 4th Centuries B.C., The Athenian Agora 12*, Princeton, 1970.

- Şahin 1992 Şahin, I. *Datça-Reşadiye Atölyelerinde Hellenistik Dönem Knidos İnce Seramik Üretimi*, (Yayınlanmamış Yüksek Lisans Tezi), Ege Üniversitesi, Sosyal Bilimler Enstitüsü, İzmir, 1992.
- Talcott 1935 Talcott, L. "Attic Black-Glazed Stamped Ware and Other Pottery From a Fifth Century Well", *Hesperia IV*, 1935, 476-523.
- Tarsus I Goldman, H. *The Pottery in Excavation at Gözli Kule, Tarsus I, The Hellenistic and Roman Periods*, Princeton, 1950.
- Thompson 1934 Thompson, H. "Two Centuries of Hellenistic Pottery", *Hesperia III*, 1934, 311-480.
- Thompson 1949 Thompson, H. "Excavations In The Athenian Agora: 1948", *Hesperia 18*, 1949, 211-224, Pl. 37-47.
- Tunuz 1993 Tunuz, Y. *Daskyleion Daldırma Firnisli Seramiği*, (Yayınlanmamış Lisans Tezi), E. Ü. Sosyal Bilimler Enstitüsü, İzmir, 1993.
- Vanderpool 1962 Vanderpool-McCredie-Steinberg, "Koroni: a Ptolemaic Camp On The East Coast of Attica", *Hesperia 31*, 1962, 26-61.
- Waage 1948 Waage, F. O. *Hellenistic and Roman Tableware of North Syria, Antiochia on the Orontes IV, I*, Princeton, 1948.
- Watzinger 1901 Watzinger, C. "Vasefunde aus Athen", *AM 26*, 1901, 50-102.

- Weinberg 1949 Weinberg, S. S. “ Investigations At Corinth, 1947-1948”,
Hesperia XVIII, 1, 1949, 148- 157, Pl. 13-24.
- Wiegand-Schrader 1904 Wiegand, Th- Schrader. *Priene, Ergebnisse der
Ausgrabungen und Unstersuchungen 1895-1898*, Berlin,
1904.
- Williams-Zervos 1982 Williams, C. K.-Zervos O. H. “Corinth, 1981: East of
The Theater”, *Hesperia 51*, 1982, 115-144, Pl. 37-46.
- Williams-Zervos 1983 Williams, C. K.-Zervos O. H. “ Corinth, 1982: East of
The Theater”, *Hesperia 52*, 1983, 1-32, Pl. 1-12.
- Young 1951 R.S.Young, R. S. “Spelturae Intra Urbem” *Hesperia 30*,
1951, 67-134, Pl. 33-54.

Kısaltmalar

Lev.: Levha

Çiz.: Çizim

Vd.: Ve Devamı

ÖZGEÇMİŞ

Kişisel Bilgiler

Adı Soyadı : Hanife YAVUZ
Doğum Yeri ve Tarihi : Lüleburgaz, 1979

Eğitim Durumu

Lisans Öğrenimi : Adnan Menderes Üniversitesi Fen Edebiyat Fakültesi,
Arkeoloji Bölümü, (1999-2003)
Yüksek Lisans Öğrenimi : Adnan Menderes Üniversitesi Fen Edebiyat Fakültesi,
Arkeoloji Bölümü, (2004-2007)
Bildiği Yabancı Diller : İngilizce
Bilimsel Faaliyetleri :

İş Deneyimi

Stajlar :
Projeler :Yrd.Doç.Dr. Rafet Dinç Başkanlığında Yürütülen
Tralleis Kazısı, (2000-2001)
Çalıştığı Kurumlar :

İletişim

e-posta Adresi : hanifeark@yahoo.com.tr

Tarih : 20.07.2007