



**T.C.
ADNAN MENDERES ÜNİVERSİTESİ
SOSYAL BİLİMLER ENSTİTÜSÜ
İKTİSAT ANABİLİM DALI
İKT-YL-2014-0003**

KÜRESEL KRİZİN TÜRKİYE'DE GENÇ İŞSİZLİĞE ETKİSİ

HAZIRLAYAN

İlknur CAN

TEZ DANIŞMANI

Yrd. Doç. Dr. Necmiye CÖMERTLER ŞİMŞİR

AYDIN- 2014

**T.C.
ADNAN MENDERES ÜNİVERSİTESİ
SOSYAL BİLİMLER ENSTİTÜSÜ
İKTİSAT ANABİLİM DALI
İKT-YL-2014-0003**

**KÜRESEL KRİZİN TÜRKİYE'DE GENÇ İŞSİZLİĞE
ETKİSİ**

HAZIRLAYAN

İlknur CAN

TEZ DANIŞMANI

Yrd. Doç. Dr. Necmiye CÖMERTLER ŞİMŞİR

AYDIN- 2014

T.C.
ADNAN MENDERES ÜNİVERSİTESİ
SOSYAL BİLİMLER ENSTİTÜSÜ MÜDÜRLÜĞÜNE
AYDIN

İktisat Ana Bilim Dalı Yüksek Lisans Programı öğrencisi İlknur CAN tarafından hazırlanan “**Küresel Krizin Türkiye’de Genç İşsizliğe Etkisi**” başlıklı tez,/06/2014 tarihinde yapılan savunma sonucunda aşağıda isimleri bulunan jüri üyelerince kabul edilmiştir.

<u>Unvanı, Adı ve Soyadı</u> :	<u>Kurumu</u> :	<u>İmzası:</u>
(Başkan)
.....
.....
.....
.....

Jüri üyeleri tarafından kabul edilen bu yüksek lisans tezi, Enstitü Yönetim KurulununSayılı kararıyla/...../2014 tarihinde onaylanmıştır.

Doç. Dr. Fatma Neval GENÇ

Enstitü Müdürü

Bu tezde görsel, işitsel ve yazılı biçimde sunulan tüm bilgi ve sonuçların akademik ve etik kurallara uyularak tarafımdan elde edildiğini, tez içinde yer alan ancak bu çalışmaya özgü olmayan tüm sonuç ve bilgileri tezde kaynak göstererek belirttiğimi beyan ederim.

Adı Soyadı :

İmza :

YAZAR ADI-SOYADI: İLKNUR CAN

BAŞLIK: KÜRESEL KRİZİN TÜRKİYE'DE GENÇ İŞSİZLİĞE ETKİSİ

ÖZET

2007 yılının ortalarında ABD'nin finans sektöründe ilk belirtileri hissedilmeye başlayan ve 2008 yılında patlak veren finansal kriz dünyada birçok ülkeye yayılarak küresel bir kriz haline dönüşmüştür. ABD'nin mortgage piyasasında başlayan küresel finans krizi ekonomik büyümede gerilemeye ve işsizlik oranında artışa neden olmuştur. Mortgage piyasasını oluşturan yapının Türkiye'de olmaması, Türkiye'nin krizden daha az etkilenmesini sağlamıştır. Ancak kriz sonrası tüm dünyada talebin azalması sonucu ortaya çıkan olumsuz etkilerin Türkiye'ye yansması reel ekonominin daralmasına neden olmuştur. Böylece tüm dünyayı etkileyen küresel krizin Türkiye'ye en önemli etkisi reel sektör üzerinde olmuştur.

Bu çalışmanın amacı, 2007 yılının ortalarında ortaya çıkıp etkisini 2008'de göstermeye başlayan küresel krizin Türkiye'de işsizlik ve özellikle genç işsizliği üzerindeki etkilerinin incelenmesidir. Çalışmada literatür tarama tekniği kullanılmıştır.

Çalışma üç bölümden oluşmaktadır. Birinci bölümde işsizlik kavramı açıklanarak, işsizliğin türlerine, işsizliğe neden olan faktörlere, işsizliğin sonuçlarına bunlara bağlı olarak işsizlikle mücadele politikalarına yer verilmiştir. İkinci bölümde ise; küresel kriz kavramı açıklanıp, küresel krizin kronolojik gelişim süreci incelenmiş; bu gelişim sürecinde küresel finansal krizi ortaya çıkaran nedenler, sonuçları ve küresel krizin işsizliğe olan etkileri Dünya'da ve Türkiye'de incelenmiştir. Üçüncü bölümde genç işsizliği, Dünyada ve Türkiye'de küresel kriz öncesi ve sonrası dönemler için incelenmiştir. Ayrıca Türkiye'de genç işsizliğe neden olan faktörler, genç işsizliğin sonuçları ve çözüm önerileri de bu bölüm kapsamında ele alınmıştır.

Çalışmada, Türkiye'de 2008 küresel krizin genç işsizliği üzerine sosyal, ekonomik ve psikolojik etkilerinin olduğu ve bu duruma karşı uygulanan politikaların yetersiz kaldığı sonucuna varılmıştır.

Anahtar Sözcükler: İşsizlik, Küresel Finansal Kriz, Genç İşsizliği

NAME and SURNAME: İLKNUR CAN

TITLE: THE EFFECT OF GLOBAL CRISIS ON YOUTH UNEMPLOYMENT IN TURKEY

ABSTRACT

The financial crisis that began to be felt first signals in the financial sector of United States in the middle of 2007 and erupted in 2008 has become a global crisis spreading too many countries in the world. The global financial crisis began in the U.S. mortgage market has been the cause of the decline in economic growth and the increase in unemployment. The absence of the mortgage market in Turkey has provided Turkey less affected by the crisis. However, reflections of the negative effects of decreasing demand all over the world after crisis to Turkey have led to a contraction of the real economy. Thus the most important impact of the global crisis affecting the whole world has been on the real sector in Turkey.

The purpose of this study is to examine the effects of the global crisis on unemployment, in particular on youth unemployment in Turkey. Literature survey technique was used in the study.

The study consists of three parts. In the first part, the concept of unemployment is explained. Types of unemployment , factors caused unemployment, the results of unemployment and the policies combating unemployment are included in the first chapter. In the second part, the concept of the global financial crisis explained and examined the process of the chronological development of the global crisis. The causes and consequences of the global financial crisis and the effects of it on unemployment in the world and in Turkey are investigated. In the third part, youth unemployment in the world and in Turkey were investigated in periods before and after the global financial crisis. In addition, the factors that cause youth unemployment, the results of youth unemployment in Turkey and solutions are discussed under this section.

In this study, it has been concluded that the 2008 global crisis has social, economic and psychological effects on youth unemployment in Turkey the and the policies remains insufficient.

Keywords: Unemployment, Global Financial Crisis, Youth Unemployment.

ÖNSÖZ

Çalışmalarım boyunca bana yol gösteren, yardımlarını esirgemeyen, her zaman yanımda olan çok kıymetli hocam Yrd. Doç. Dr. Necmiye CÖMERTLER ŞİMŞİR'e sonsuz teşekkürlerimi, sevgilerimi ve saygılarımı sunuyorum.

İÇİNDEKİLER

ÖZET.....	i
ABSTRACT.....	ii
ÖNSÖZ.....	iii
İÇİNDEKİLER.....	iv
KISALTMALAR VE SİMGELER.....	vii
ÇİZELGELER.....	viii
GRAFİKLER.....	x
HARİTALAR.....	xi
GİRİŞ.....	1
BİRİNCİ BÖLÜM	
İŞSİZLİK.....	4
1.1. İŞSİZLİK TANIMI ve TÜRLERİ.....	4
1.2. İŞ GÜCÜ PIYASASI.....	7
1.3. İŞSİZLİĞİN NEDENLERİ.....	8
1.3.1. Hızlı Nüfus Artışı.....	8
1.3.2. Eğitim-İstihdam İlişkisinin Kurulamaması.....	9
1.3.3. Yüksek Maliyetler ve Vergiler.....	9
1.3.4. Ekonomik Büyümenin İstihdama Yansıtılmaması.....	9
1.3.5. Küreselleşme ve Özelleştirme.....	10
1.3.6. Tarım Sektöründeki İstihdamda Hızlı Daralma.....	10
1.3.7. Sermaye Donanımındaki Yetersizlikler.....	11
1.3.8. İşgücü Piyasasının Performansı.....	11
1.4. İŞSİZLİĞİN SONUÇLARI.....	11
1.4.1. İşsizliğin Psiko-Sosyal Sonuçları.....	11
1.4.2. İşsizliğin Ekonomik Sonuçları.....	14
1.5. İŞSİZLİKLE MÜCADELE POLİTİKALARI.....	14
1.5.1. Aktif İstihdam Politikaları.....	15
1.5.1.1. Bilgilendirme.....	15

1.5.1.2. İstihdam Sübvansiyonları	15
1.5.1.3. Para ve Maliye Politikaları	15
1.5.1.4. Eğitim Yardımı ve Mesleki Eğitim Programları	16
1.5.1.5. Eşleme	16
1.5.1.6. İş Kurmaya ve Küçük Teşebbüslere Yönelik Politikalar	16
1.5.1.7. Kamu İstihdamı	16
1.5.1.8. Çalışma Paylaşımı	17
1.5.2. Pasif İstihdam Politikaları.....	17
1.5.2.1. İşsizlik Sigortası	17
1.5.2.2. İşsizlik Yardımları.....	18
1.5.2.3. Sosyal Yardımlar	18
1.5.2.4. Kıdem Tazminatı.....	18

İKİNCİ BÖLÜM

KÜRESEL KRİZİN DÜNYA'DA VE TÜRKİYE'DE İŞSİZLİĞE ETKİSİ	19
2.1. 2008 KÜRESEL KRİZİ	19
2.1.1. 2008 Küresel Krizin Nedenleri.....	20
2.1.2. Küresel Krizin Sonuçları	21
2.2. KÜRESEL KRİZİN DÜNYA'DA İŞSİZLİĞE ETKİSİ.....	23
2.2.1. Gelişmiş Ülkelerde İşsizlik.....	27
2.2.2. Gelişmekte Olan Ülkelerde İşsizlik	30
2.3. KÜRESEL KRİZİN TÜRKİYE'DE İŞSİZLİĞE ETKİSİ.....	33
2.3.1. Türkiye'de İşsizliğin Genel Durumu	34
2.3.2. Türkiye'de İşsizliğin Sektörel Dağılımı	39
2.3.3. Türkiye'de İşsizliğin Eğitim Durumuna Göre Dağılımı.....	42
2.3.4. Türkiye'de İşsizliğin Cinsiyete Göre Dağılımı.....	43

2.3.5. Türkiye’de İşsizliğin Bölgelere ve Şehirlere Göre Dağılımı.....	45
--	----

ÜÇÜNCÜ BÖLÜM

KÜRESEL KRİZİN TÜRKİYE’DE GENÇ İŞSİZLİK SORUNUNA ETKİSİ VE ÇÖZÜM ÖNERİLERİ	47
---	-----------

3.1. KRİZ ve TÜRKİYE’DE GENÇ İŞSİZLİK SORUNU ÜZERİNE LİTERATÜR ARAŞTIRMASI.....	47
---	----

3.2. KÜRESEL KRİZ ÖNCESİ VE SONRASINDA TÜRKİYE’DE GENÇ İŞSİZLİĞİN İSTATİSTİK GÖSTERGELERE YANSIMASI.....	49
--	----

3.2.1. Türkiye’de Genç Nüfus ve Genç İşsizlik İstatistikleri	49
--	----

3.2.1.1. Yaş Grubuna Göre Genç İşsizler.....	50
--	----

3.2.1.2. Eğitim Durumuna Göre Genç İşsizler	51
---	----

3.2.1.3. Cinsiyet Durumuna Göre Genç İşsizler	52
---	----

3.2.2. Türkiye’de Genç İşsizliğin Nedenleri.....	53
--	----

3.2.2.1. Genç Nüfusun Fazla Olması	55
--	----

3.2.2.2. Genç İşsizliği Yaratın Eğitim Kaynaklı Sorunlar	55
--	----

3.2.2.3. Okullarda Kariyer Danışmanlığı Sağlanmaması.....	56
---	----

3.2.2.4. Ücretler ve Vasıf Uyuşmazlığı	57
--	----

3.2.2.5. Gençlerin İşgücü Piyasasındaki Durumlarının Olumsuzluğu	57
--	----

3.2.2.6. Askerliğin Zorunlu Olması.....	57
---	----

3.2.2.7. Emeklilik Yaşı.....	57
------------------------------	----

3.2.2.8. Farklı Olmamak.....	57
------------------------------	----

3.2.3. Türkiye’de Genç İşsizlik Sorunuyla Mücadele Politikalarının Değerlendirilmesi	58
--	----

SONUÇ.....	66
-------------------	-----------

KAYNAKÇA	68
-----------------------	-----------

KISALTMALAR VE SİMGELER

AB, Avrupa Birliđi

ABD, Amerika Birleşik Devletleri

GSYİH, Gayri Safi Yurt İçi Hasıla

FED, Amerikan Merkez Bankası

ILO, Uluslararası Çalışma Teşkilatı

IMF, Uluslar arası Para Fonu

İŞKUR, Türkiye İş Kurumu

TİSK, Türkiye İşçi Sendikaları Konfederasyonu

TÜİK, Türkiye İstatistik Kurumu

UNDP, Birleşmiş Milletler Kalkınma Programı

ÇİZELGELER

Çizelge 1: Dünyada işsizlik oranları (%) (2005-2013)	24
Çizelge 2: Bölgeler itibariyle dünyada işsizlik oranları (%) (2004-2009).....	26
Çizelge 3: Bölgeler itibariyle Dünya’da işsizlik oranındaki artış, (2007’ye göre değişim) (puan)	26
Çizelge 4. Bazı gelişmiş ülkelerde kadın işsizlik oranı (%).....	29
Çizelge 5. Bazı gelişmiş ülkelerde erkek işsizlik oranı(%).....	30
Çizelge 6. Bazı gelişmekte olan ülkelerde işsizlik oranları (%)	32
Çizelge 7: Türkiye’de İşsizlerin Sektörel Dağılımı (bin kişi) (2000–2008)	40
Çizelge 8. Türkiye’de İşsizlerin Sektörel Dağılımı (Bin Kişi) (2009–2012).....	41
Çizelge 9: Türkiye’de İşsizlerin Eğitim Durumuna Göre Dağılımı (Bin Kişi) (2000– 2008)	42
Çizelge 10: Türkiye’de İşsizlerin Eğitim Durumuna Göre Dağılımı (Bin Kişi) (2009– 2012)	42
Çizelge 11: Türkiye’de Erkek İşsiz Oranı (%) (2000-2012).....	44
Çizelge 12: Türkiye’de İşsiz Kadın Oranı (%) (2000-2012)	45
Çizelge 13: Türkiye’de Bölgelere Göre İşsizlik Oranları (%) (2004–2012).....	46
Çizelge 14: Türkiye’de Genç İşsizlik Oranları (%) (2000–2013).....	49
Çizelge 15. Türkiye’de Yaş Grubu İtibariyle Genç İşsizlik Oranları (%) (2001–2013).50	
Çizelge 16: Türkiye’de Eğitim Durumu İtibariyle Genç İşsizlik Oranları (%) (2000- 2013)	51
Çizelge 17: Türkiye’de Cinsiyetlerine Göre Genç İşsizlerin Oranı (%) (2000-2013)....	52
Çizelge 18: Türkiye’de İşsizlik Nedenlerine Göre Genç İşsizler (bin kişi).....	53

Çizelge 19: Küresel Kriz Sonrasında İşsizlik Nedenlerine Göre Genç İşsizlik Oranları (2009).....	53
---	----

GRAFİKLER

Grafik 1: ABD, Türkiye ve Euro bölgesinde işsizlik oranlarının değişimi	19
Grafik 2: ABD, Avro Bölgesi ve Japonya’da işsizlik oranları.....	24
Grafik 3: Küresel İşsizlik Oranları (%), Gençlik (15-24), ve Toplam (15 +) (2007-2013)	27
Grafik 4: Gelişmiş ülkelerde işsizlik oranları (Yüzde)	28
Grafik 5: Gelişmekte olan ekonomilerde büyüme	32
Grafik 6: Türkiye’de Ekonomik Büyüme, İstihdam ve İşsizlik Oranları (%) (2002– 2013)	36
Grafik 7: Türkiye’de işgücüne katılım oranları	43

HARİTALAR

Harita 1: 2008 Yılında İşsizliğin İllere Göre Dağılımı	37
Harita 2. 2011–2012 Yılları Arası Türkiye'nin İşsizlik Haritası	37

GİRİŞ

Küresel krizin ortaya çıkmasıyla birlikte var olan istihdam olanakları önemli ölçüde azalarak işsizliğin artmasına neden olmuştur. Türkiye’de olduğu gibi dünya ülkeleri için de en önemli ekonomik ve toplumsal sorun işsizliktir. Ekonomik büyümeye karşın işsizliğin de kronikleştiği ve giderek artan bir sosyal yapı sorununa dönüştüğü görülmektedir.

Türkiye, son yıllarda nüfus artış hızı düşmekle birlikte, yine de genç nüfusun yüksek olduğu bir ülkedir. Bu nedenle, işsizlikten en çok etkilenen kesim genç nüfus olmaktadır. Ancak, genç işsizliğin ortaya çıkmasının sadece nüfus artışına bağlı olduğunu söylemek çok sağlıklı olmayacaktır.

2014 yılı Mart döneminde, Türkiye’de çalışma çağına gelmiş 15–24 yaş grubundaki gençlerin işsizlik oranı %16,7 olarak gerçekleşmiştir. TÜİK verilerine göre Türkiye’de her dört gençten biri işsizdir. Yüksek öğrenimli gençler arasında da işsizlik oranı yüksektir.

Türkiye genç nüfusun toplam nüfus içindeki payı açısından Avrupa’nın en yüksek oranına sahip ülkelerinden biridir. Genç nüfus, üreten nüfus demektir. Ancak, genç nüfusun fazla olduğu ülkelerin üretimlerinin de fazla olması için ekonomilerinin istikrarlı olması, genç nüfusun etkin hale getirilmesi, eğitim-istihdam aktörlerinin iyi koordine edilmesi gerekmektedir.

Genç nüfusun iyi yönetilememesi ve üretimden çok tüketime yol açmasıyla birlikte genç işsizlik sorunu baş göstermeye başlamıştır. Türkiye’de eğitimini tamamlamış olan 20–29 yaş grubu gençler arasında, ilköğretim ve lise öncesi okullardan mezun olanların işsiz kalma olasılığı, lise ve yüksek öğretim gören gençlerin işsiz kalma olasılığından daha düşüktür. Bunun anlamı, eğitim sorununu çözenin genç işsizliği sorununun çözümü için yeterli olmadığıdır. AB ülkelerinde gençlerin eğitimi arttıkça işsizlik düşmesine rağmen Türkiye’de tam tersi olmaktadır. Türkiye’de yeni mezun eğitilmiş gençlerin iş bulma sorununun olması, örgün eğitim sisteminde edinilen niteliklerin işgücü piyasasının ihtiyaçlarıyla örtüşmemesi ya da eğitimden istihdama geçişte gençlerin bilgilendirilmelerine yönelik politikaların eksik olmasının bir sonucudur.

Genç işsizliği neden önemlidir? Bu soruya tatmin edici cevap verilememesi hükümetlerin etkili bir mücadele politikası uygulayamamasının sebebi olmuştur. Genç Türkiye yaşlanmaktadır. 2012 yılı sonu itibariyle %16,6 olan genç nüfusun, 2023'te %15,1 ve 2050 yılında ise %11,7'ye düşeceği tahmin edilmektedir. Bu nedenle genç nüfusun potansiyel gücü son derece önem kazanmaktadır.

Türkiye'de son dönemde genç nüfusun potansiyel faydalarından yararlanmak amacıyla, gençlerin istihdama ve işgücüne katılımlarının teşvikine yönelik yıllık ve orta vadeli politikalar belirlenmiştir. Bu doğrultuda yapılan çalışmalardan biri 2014–2018 dönemini kapsayan 10'uncu kalkınma planıdır. Bu planda, cinsiyet eşitliği, çalışma şartlarının iyileştirilmesi ve iş güvenliğinin sağlanması gibi konular üzerinde durulmuştur. İşgücü piyasasına girişte zorluk yaşayan gençler ve kadınların sorunlarına çözüm aranmıştır.

Ayrıca 'Genç İşgücünün Temel Becerilerinin Geliştirilmesi' yönünde alınan karar kapsamında, İŞKUR tarafından düzenlenecek beceri eğitimlerinden yararlanmaları sağlanarak gençlerin yeteneklerinin geliştirilmesi amaçlanmıştır.

Çalışmanın hipotezi, "küresel kriz genç işsizliğini artırır." olarak belirlenmiş ve çalışmada şu sorulara cevap aranmıştır:

1. Küresel kriz öncesi ve kriz sonrasında Türkiye'de genç işsizliği yaş durumuna göre nasıl değişmiştir?
2. Küresel kriz öncesi ve kriz sonrasında Türkiye'de genç işsizliği eğitim durumuna göre nasıl değişmiştir?
3. Küresel kriz öncesi ve kriz sonrasında Türkiye'de genç işsizliği cinsiyet durumuna göre nasıl değişmiştir?

Tümdengelim yönteminin uygulandığı çalışmada literatür tarama tekniği kullanılmıştır. TÜİK'den elde edilen ikincil veriler değerlendirilerek hipotez sınanmıştır.

Öncelikle işsizliğin tanımı, nedenleri ve sonuçları üzerinde durulmuştur. Türkiye'de ve Dünya'da işsizliğin genel özellikleri incelendikten sonra çalışmanın konusu olan küresel krizin Türkiye'de genç işsizliğine etkisi anlatılmıştır.

Birinci bölümde, işsizliğin tanımı yapılarak işsizliğin türleri, nedenleri ve sonuçları açıklanmaktadır. İşsizlikle mücadele politikalarına da değinilen birinci bölümde gerek istihdam yaratan ekonomik çevrelerin gerekse devletin alabileceği mücadele politikaları, Türkiye'nin gelişmişlik seviyesi göz önünde bulundurularak ele alınmaktadır.

İkinci bölümde, küresel krizin dünyada ve Türkiye'de işsizliği nasıl etkilediği üzerinde durulmuştur. Dünyada gelişmiş ve gelişmekte olan ülkelerin işsizlik oranlarının yıllık değişimleri grafik ve çizelgeler yardımıyla sunulmuştur. Türkiye'de bu sürecin işsizliğe olan etkisi, tarihsel süreç içerisinde ele alınıp, işsizlik oranları ekonomik, sosyal ve demografik kriterlere göre değerlendirilmiştir.

Üçüncü bölümde, küresel krizin Türkiye'de genç işsizlik üzerine etkisi ve çözüm önerileri ele alınmaktadır. Yaş grubuna, eğitim ve cinsiyet durumuna göre incelenen genç işsizlik oranlarına yer verilmektedir. Genç işsizliğin nedenleri başlıklar halinde ele alınıp, bu nedenlerin ortadan kalkması için yapılması gerekenlere değinilmektedir. Bu bölümün sonunda, genç işsizlikle mücadele politikaları değerlendirilerek alternatif çözümler sunulmaktadır.

BİRİNCİ BÖLÜM

İŞSİZLİK

Çalışmanın bu bölümünde işsizliğin tanımı tüm yönleriyle değerlendirilerek işsizliğin türleri, işsizliğin sonuçları, işsizlikle mücadele politikaları hakkında bilgi verilmektedir. İşsizliğe neden olan faktörler, işsizliğin sonuçları ve işsizlikle mücadele politikaları açıklanmaktadır.

1.1. İŞSİZLİK TANIMI ve TÜRLERİ

İşsizlik, bir ekonomide, çalışmak isteyen ve çalışmaya herhangi bir engeli bulunmayan işgücünün iş bulamaması ve hâlihazırda çalışanların işlerini kaybetmeleri biçiminde tanımlanabilir.

Mevcut ücret düzeyini düşük bulduğu için çalışmak istemeyenler, kendi istediği için çalışmak istemeyenler ve iş aramayanlar işsiz sayılmamaktadır. Ayrıca uluslararası standartlar ev kadınlarını, öğrencileri ve iktisadi olmayan faaliyetlerde bulunan kişileri de bu gruba dâhil etmektedirler.

Genel tanımıyla işsizlik, çalışma yaşları arasında olan, çalışmaya engeli bulunmayan ve çalışma arzusuna sahip kişilerin iş bulamaması durumudur. İşsizlik yaş, cinsiyet, eğitim durumu vb. çeşitli başlıklarda incelenebileceği gibi, işsizliğin süresine ve nedenine göre farklı şekillerde de sınıflandırılmaktadır. Ortaya çıkış şekillerine göre, çeşitli işsizlik türlerinden söz edilebilir

İradi İşsizlik: Çalışma gücüne sahip bulunan kişilerin, çalışma istek ve arzusunda olmamaları sonucu oluşan işsizlik türüdür. Ancak kişilerin, cari ücret düzeyini, iş kollarını ve çalışma şartlarını kabul etmeleri halinde iş bulmaları mümkündür. Gönüllü işsizler maddi, manevi veya kişisel nedenlerden dolayı çalışmayı devam ettirmeyebilirler. Gönüllü işsizliğin nedenleri olarak kişilerin;

- Aktif olarak iş aramamaları,
- Kendine uygun işin olmadığını düşünmeleri,
- Ücret beklentilerinin karşılanmayacağı düşünmeleri,
- Çalışma koşullarının yetersiz görülmesi,
- Çalışmak istememeleri sayılabilir.

Gayri İradî İşsizlik: Bir ekonomideki işsizlerin, cari ücret seviyesinde hatta daha düşük ücret ve çalışma koşullarında çalışmaya razı oldukları halde, iş bulamamaları gayri iradi işsizlik olarak tanımlanmaktadır. Diğer bir ifadeyle, mevcut çalışma koşullarında, iş arandığı halde işin bulunamaması durumudur. Bu noktada Keynes'e göre gayri iradi işsizlik talep yetersizliğinden ileri gelir. Eğer bir ekonomide üretilen mal ve hizmetlerin tamamının satılması mümkün olmuyorsa, bu durum o piyasadaki toplam talebin üretim faktörlerinin tamamının istihdamına yetmediğini ortaya koymaktadır.

Gizli İşsizlik: Bir işi olduğu halde marjinal verimliliği sıfır olan, bir başka ifade ile çalışır görüldüğü halde toplam üretime hiçbir katkısı olmayanların oluşturduğu işsizliğe geçici işsizlik denir (Bocutoğlu, 2011: 72). Özellikle kamu iktisadi teşebbüslerinde ve tarım sektöründe yaygın olarak görülen gizli işsizlik durumunda gizli işsizlerin bir işi olmakla birlikte üretime katkıları yoktur (marjinal verimlilik sıfır). Bu işsizlik türünde kimin gizli işsiz olduğunun belirlenmesi mümkün değildir.

Friksiyonel - Arızı (Geçici) İşsizlik: İşgücüne yeni katılan gençler ile çeşitli nedenlerden dolayı mevcut işini bırakıp yeni iş arayanların oluşturduğu işsizlik türüne friksiyonel işsizlik denir (Bocutoğlu, 2011: 73). İşin ücret ya da çalışma koşullarından memnun olmadığı için işten ayrılıp yeni iş arayanlar ve yeni mezun olan kişilerin iş arama sürecindeki işsizlik durumlarıdır. Friksiyonel işsizliğin en önemli nedeni işgücü piyasasının iyi çalışmaması ve iş arayanlar ile uygun iş imkânlarını buluşturamamasıdır. Ayrıca grev, sel, yangın gibi geçici nedenlerin doğurduğu işsizlik de arızı bir işsizliktir.

Mevsimlik İşsizlik: Ekonominin bazı sektörlerinde işgücü talebinin yılın bazı mevsimlerine yığılması nedeniyle işgücü talebinin düşük olduğu veya hiç olmadığı mevsimlerde ortaya çıkan işsizliğe mevsimlik işsizlik denir (Bocutoğlu, 2011: 74). Özellikle tarım, turizm ve inşaat gibi mevsime bağlı iş kollarında uygun mevsimler dışında ortaya çıkan işsizlik durumudur.

Konjonktürel İşsizlik: Bir konjonktür devresinin daralma (resesyon) döneminde ortaya çıkan işsizliğe konjonktürel işsizlik adı verilir (Bocutoğlu, 2011:75). Bir ekonomide talepteki daralma sonucunda beliren işsizliktir. Gelişmiş bir ekonominin belirli bir büyüme sonucunda karşılaşılabilecek olduğu iktisadi durgunluk dönemlerinde meydana gelebilecek işsizlik sürekli durgunluk işsizliği olarak da tanımlanmaktadır.

Yapısal İşsizlik: Zaman içerisinde üretim teknolojisinde ve tüketici tercihlerinde meydana gelen değişmelerin ekonominin talep ve üretim yapısında yol açtığı değişikliklere işgücünün uyum sağlayamaması sonucu ortaya çıkan işsizliğe yapısal işsizlik denir (Bocutoğlu, 2011: 73).

Yapısal işsizlik, üretim teknolojisinin değişmesi ve tüketici tercihlerinin değişmesi olmak üzere iki nedene bağlı olarak ortaya çıkabilir (Bocutoğlu, 2011: 73).

Daha önce emek yoğun teknolojiler kullanılarak gerçekleştirilen üretimlerin sermaye yoğun teknoloji ile üretilmesi yapısal işsizliğe yol açmaktadır. Buna teknolojik işsizlik de denmektedir. Tarım sektöründeki mekanizasyon, sanayi sektöründeki otomasyon daha önce birçok işçi tarafından yapılan işlerin daha kısa sürede daha az işçi ile yapılmasına olanak sağlamaktadır. İşgücünün verimliliğini artıran ve ürün kalitesi ve miktarını artıran bu teknolojiler işsizliğe neden olmaktadır.

Teknolojik işsizlik, sadece makineleşmenin neden olduğu bir işsizlik türü değildir. Ekonomi teknolojik değişime uğrarken, işgücü talebinin yapısı da değişir. İşgücü arzının niteliksel yapısı meydana gelen bu değişime hemen uyum gösteremez. Dolayısıyla, mevcut iş sayısı ile işsiz sayısı birbirine eşit olmasına rağmen geçici olarak işsizlik görülebilir. Bu da bir teknolojik işsizliktir. Bu tür işsizlik, teknolojik gelişme hızının yüksek olduğu dönemlerde daha çok görülür. Örneğin, otomobil, çelik, tekstil gibi geleneksel sektörler daralırken, bilgisayar, genetik gibi dallar genişlemekte, dolayısıyla birinci grup sektörlerde çalışanların bir kısmı işlerini kaybederken, ikinci grup sektörlerde yeni iş alanları açılmaktadır. Ancak bir otomobil ya da çelik işçisinin nitelikleri, sözgelimi robot üreten bir sektörün istediği niteliklere uymaz. Teknolojik işsizliğin giderilmesi için iş gücünün yeni işgücü talep yapısının gereklerine göre yeniden eğitilmesi gerekir (Milliyet, 1991: 303).

Öte yandan zaman içinde tüketicinin tercihlerindeki değişme, geleneksel ürünlere olan talebi azaltarak bu ürünlerin üretiminde çalışanların işsiz kalmasına neden olmaktadır. Tüketici tercihlerinin değişmesinin birçok nedeni olabilir: moda, üretimde kullanılan hammadde ile ilgili gelişmeler, kültürel küreselleşme vb.

Üretim teknolojisinin değişmesi veya tüketici tercihlerinin değişmesi nedeniyle ortaya çıkan yapısal işsizlik uzun dönemde yeni üretim teknolojilerinin ve yeni tüketici

taleplerinin ortaya çıkardığı emek talebi nedeniyle azalmaktadır. Yapısal işsizlik, emek mobilitesi ne kadar yüksekse o kadar hızlı azalmaktadır.

Doğal İşsizlik: Friksiyonel ve yapısal işsizlik toplamına doğal işsizlik denmektedir.

1.2. İŞGÜCÜ PİYASASI

İşgücü piyasası geniş anlamı ile “toplam emek arzı” ve “talebini” içermektedir. Emek arz ve talebinin kesiştiği nokta iş gücü piyasasında dengeyi ifade etmektedir. Emek arzının emek talebini aştığı durum ise işsizliği oluşturacaktır. Oluşan bu dengesizlik toplumu hem ekonomik hem de sosyal açıdan mağdur edecektir. Dolayısıyla işgücü piyasasındaki dengesizlik sadece “ekonomik etki” değil aynı zamanda “sosyal ve kültürel etkiler” de oluşturacaktır (Bekiroğlu,2010:4).

Emek arzı toplam nüfus içerisinde ekonomik faaliyetlerde bulunmak isteyenlerin sayısını göstermektedir.

Emek talebi ise işverenlerin üretim sürecinde ihtiyaç duydukları işgörenleri ifade etmektedir. Emek talebi üretim miktarı ile zaman zaman doğru orantılı olabilmektedir.

İşsizliğin nedenlerini anlamak ve buna uygun çözüm politikaları üretmek ve bunları uygulamak açısından işsizliğin ölçümü büyük önem taşımaktadır. İşsizliğin ölçümü gelişmiş ülkelerle gelişmekte olan ülkeler arasında farklılık göstermektedir. Gelişmiş ülkelerde “işsizlik sigortası” sistemi olması sebebiyle işsizlerin ilgili kurumlara kayıt olması zorunluluğu bulunmaktadır. Ayrıca işgücü anketleri yapılarak piyasa nitel olarak incelenmiş olmaktadır. Gelişmekte olan ülkelerde ise işgücü anketleri işgücünü belirlemek veya geçmişteki işgücü talebini ileriye doğru uzatarak tahminde bulunmak amacıyla yapılmaktadır (Bekir oğlu,2010:56).

İşsizlik oranını hesaplamak için;

İşsizlik oranı= (işsizler/işgücü).100 formülü kullanılmaktadır.

İşgücünü istihdam edilmek istenen kişiler oluştururken, işsizleri herhangi bir işe sahip olamayanlar oluşturmaktadır.

İşgücü piyasasının organizasyonu, çalışması ve ortaya çıkan sonuçlar, istihdam ve ücretlerle ilgili kamu politikalarını oluşturan yöneticileri yakından ilgilendirir. İşgücü piyasasının işleyişini izlemek, sosyo-ekonomik ve demografik gelişmelerin işgücü piyasası ile ilgili neden ve sonuçlarını anlamak yöneticiler açısından önemlidir. Bu bağlamda, birçok güncel konu örneğin kırdan kente göç, kentsel alanlarda kadınların işgücü piyasasına düşük katılımı, hizmet sektöründe istihdamın son yıllardaki artışı ve işsizlik işgücü piyasası ile ilgili önemli konulardır. İşgücü piyasasında belirlenen ücret toplumda refah düzeyini belirler. Bu nedenle toplumun kalkınması ile yakından ilişkilidir (Tansel,2012:20).

1.3. İŞSİZLİĞİN NEDENLERİ

Gelişmiş ve gelişmekte olan ülkeler açısından işsizliğe neden olan faktörler farklılık göstermektedir. Bu farklılık ülkelerin ekonomik ve demografik yapılarından kaynaklanmaktadır. Bu bölümde işsizliğin nedenleri üzerinde durulacaktır.

1.3.1. Hızlı Nüfus Artışı

Bir ekonomideki istihdam genişleme oranı ile aktif nüfus hızındaki artış oranı arasındaki dengesiz gelişme işsizliğin artmasının temel nedenidir. Aktif nüfus artış hızının yüksek olması nedeniyle, çalışma çağına gelen nüfusun fazla olması bir bölümünün işsiz kalması sonucunu ortaya çıkaracaktır.

Her yıl işgücü piyasasına katılan kişi sayısının artmasına neden olan hızlı nüfus artışının yanı sıra, sermaye olanaklarının yetersiz olması ya da sermayenin hiç olmaması işsizliği artırmaktadır. Günümüzde işsizliğin en yoğun yaşandığı ülkelerin, nüfus artış hızı yüksek olan azgelişmiş ülkeler olduğu görülmektedir.

Türkiye’de nüfusun hızlı artışı emek arzının çok fazla artmasına neden olmuş, emek talebinin fazla olmaması nedeniyle işsizlik artmıştır (İncekara, 2010:107). Gelişmekte olan bir ülke olan Türkiye’de, ekonomik kalkınmayı sağlamak için nüfus artış hızının azaltılması önemlidir. Çünkü Türkiye’de nüfus artış hızı, milli gelirden sağlanan büyümeyi yutmaktadır. Türkiye’de hızlı nüfus artışı, çözülmesi güç ekonomik, sosyal ve kültürel birçok sorunu ortaya çıkarmaktadır.

1.3.2. Eğitim-İstihdam İlişkisinin Kurulamaması

Eğitim ile sağlanan bilgi ve yetenekler, bireylerin istihdam imkânlarını arttırmakta ve işsizlik sorunu üzerinde olumlu bir etki yapmaktadır. Bireyin istihdam döngüsü içerisinde yer alabilmesini sağlayan olmazsa olmaz faktörler arasında yer alan eğitim, bir ülkenin beşeri sermayesini sürekli güçlendirmekte ve ekonomik kalkınmanın en önemli unsurunu oluşturmaktadır.

İşgücü piyasasında nitelik uyumsuzluğu sorunu nedeniyle, firmaların aradığı niteliklerde işgücünü bulamaması bir başka işsizlik nedenidir. Firmaların aradığı niteliklerle, eğitim sisteminin oluşturduğu nitelikler arasındaki uyumsuzluk arttıkça iş arama süreleri de uzamaktadır. Bu durumda bir tarafta işverenler uygun işgörenler beklerken, diğer tarafta işsizler niteliklerine uygun işler arama sürecindedirler. Çözüm olarak, meslek liselerinin işgücü piyasalarına uygun işgören yetiştirmeleri gerekmektedir. Böyle bir süreçte meslek lisesi mezunları işsizlik oranlarının düşmesine katkı sağlayabilir.

1.3.3. Yüksek Maliyetler ve Vergiler

İşgücü maliyetinin yüksek olması istihdamı sınırlarken, büyümenin istihdam yaratma kapasitesini düşürmektedir. Diğer bir ifadeyle, istihdam üzerindeki prim ve vergi yükünün çok yüksek olması bir yandan işsizliği artırıcı etki yaparken diğer yandan kayıt dışılığı desteklemektedir (Gürsel, 2005:24).

İşsizlikle mücadelenin etkinliği açısından işgücü maliyetlerini düşürmenin istihdam üzerinde etki yaratıp yaratmayacağı tahmin edilebilmesi önemli bir sorundur. Dolayısıyla işgücü maliyetinin istihdam üzerindeki etkisinin sektörlere göre değiştiği söylenebilmektedir. İşgücü maliyetinin toplam maliyet içindeki payının yüksek olduğu sektörlerde istihdam üzerindeki etkisi daha fazladır.

1.3.4. Ekonomik Büyümenin İstihdama Yansıtılmaması

Ekonomik büyümenin sağlanması, işsizliğin giderilmesinde önemlidir. Ancak ekonomik büyüme her zaman işsizliği ortadan kaldırmamaktadır. Ekonomik büyümenin yatırıma ve istihdama yansıtılmaması işsizlikle mücadelenin daha da zorlaşmasına neden olmaktadır.

1.3.5. Küreselleşme ve Özelleştirme

Küreselleşme ve teknolojik ilerleme sayesinde işletmeler rakip duruma gelmişlerdir. Özellikle büyük işletmelerin varlığı yanında küçük işletmelerin ayakta kalması zorlaşmaktadır. Türkiye’de de özellikle küçük ve orta boy işletmeler yaygındır. Küreselleşmeyle birlikte Türkiye dış dünyaya daha fazla entegre olma çabasıdır. Bundan dolayı, diğer ülkelerde yaşanan krizler Türkiye’yi de etkilemektedir. İşsizlik, kriz dönemlerinde çok yüksek oranlara ulaşmıştır. Özelleştirmeler, Türkiye’de işsizliği tetikleyen diğer önemli nedenlerden biridir. Yapılan özelleştirmelerle çok sayıda kişi işsiz kalmıştır (İncekara, 2010:108).

Küreselleşen iş piyasalarında yeni teknolojilerin öncülük ettiği değişim sürecinde işin doğası ile işgücünün ve istihdamın yapısında büyük değişimler olmuştur. Yeni toplum yapısında düşük vasıflı veya vasıfsız işçilere olan talep azalırken, vasıflı çalışanlara olan talep artmıştır. Diğer bir ifadeyle kas gücünün yerini beyin gücü almıştır. “Bilgi işçisi” kavramı daha ön plana çıkmış ve gelişmiş ülkelerde istihdamın büyük bölümünü oluşturur duruma gelmiştir. Nitelikli insan gücü, yeni teknolojilerin vazgeçilmez unsuru ve işletmelerin küresel rekabetteki görünmez varlıkları olarak stratejik değer kazanmıştır. Küreselleşmeyle birlikte esnek istihdam türleri ortaya çıkmaya başlamıştır. Geçici süreli işler bunlara örnektir. Bu tür istihdam türleri geçici bir süre istihdam sağlar sonra yine işsizliğe dönüşür. Bu tür işlerin son dönemlerde artması işsizliği de arttırmıştır (İncekara, 2010:109).

1.3.6. Tarım Sektöründeki İstihdamda Hızlı Daralma

Gelişmekte olan ülkelerde işsizliğin başlıca nedenlerinden biri de tarım sektöründeki istihdamın daralması ve buradaki kişilerin kentlere göç etmeleridir. Kentler tüm kişilere istihdam sağlama konusunda yetersiz kalınca işsizlik oranları yükselmiştir. Tarım kesimindeki bu çözümlerin sebebi verim düşüklüğüdür. Yani istihdam edenlerin önemli bir kısmı tarım kesiminde olmasına rağmen, bu sektörün milli gelir içindeki payı oldukça düşüktür. Verim düşüklüğü kırsal alandan kaymaları arttırmaktadır (İncekara, 2010:113).

Tarım sektöründeki daralma ve tarımsal gelirlerdeki azalma, zaten tarım dışında ikinci bir işte çalışan insanların, buldukları yeri terk etmeden ya tarımsal faaliyeti terk

etmeleri ya da ikinci işlerine ağırlık vermeye başlamaları ile açıklanmaktadır (Gürsel,2006).

1.3.7. Sermaye Donanımındaki Yetersizlikler

Gelişmekte olan ülkelerin en önemli özelliklerinden birisi bu ülkelerde sermaye birikiminin yetersiz olması ve çok yavaş bir hızla artmasıdır. Sermaye birikiminin iyi düzeyde olmamasının birinci sebebi tasarrufların yetersiz olmasıdır. Üretim donanımları ve kapasite yetersizdir. Sermaye donanımının yetersiz oluşunun diğer nedeni ekonomi içerisinde gelir dağılımının adil olmayışıdır. Sermaye birikimi, hem ekonomideki parasal gelir artışının, hem de üretim kapasitesi yaratılmasının en önemli kaynağıdır. Bu da ekonomide yetersiz olduğundan yatırımların azalması ve dolayısıyla istihdamın azalması sonucunu doğurmaktadır (İncekara, 2010:24).

1.3.8. İşgücü Piyasasının Performansı

İşgücü piyasasının performansı istihdam düzeyini etkiler. İşgücü piyasasının iyi çalışmaması, ekonomideki boş işler ile iş arayanları kolay ve hızlı bir şekilde buluşturamamaktadır. Bu nedenle bir yerdeki işyeri işçi ararken, o işin vasıflarına sahip olan bir işçi iş aramaya devam etmektedir (Bocutoğlu, 2011: 78). Bu sorunun çözümünde İŞKUR benzeri iş piyasası kurumlarının iyi çalışması en önemli ve etkili yoldur.

1.4. İŞSİZLİĞİN SONUÇLARI

İşsizliğin yaratmış olduğu psikolojik ve ekonomik sorunlar sadece bireyin kendisi değil aile çevresini de etkilemektedir. İşsiz kalan bireyin yaşam standartları düşmektedir. Gelir azlığı, yetersiz barınma gibi eksiklikler, bireyde ekonomik sorunların yanında psikolojik sorunlara da yol açmaktadır. Bireyin işini kaybetmesi bu bağlamda birbiriyle ilişkili pek çok soruna kaynaklık etmektedir.

1.4.1. İşsizliğin Psiko-Sosyal Sonuçları

İşsiz kalma sonucunda bireyde “öğrenilmiş çaresizliğe” bağlı olarak belirli bazı duygular yaşanacaktır ve ilerideki davranışlarında da, olayları kontrol edememeye bağlı olarak çaresizliğin, kötümserliğin ve pasifliğin etkileri görülebilecektir (Güler,2010:382).

İşsizliğin bireyde meydan getirebileceği psikolojik etkileri üzerine yapılmış bir çalışmada elde edilen sonuçlar özetle aşağıdaki gibidir (Yüksel, 2003: 26–34);

Ailenin Tutumları: Çalışanların işsiz kalmaları sonrasında ailede olumsuz tutumlar ortaya çıkabilmektedir. Erkekler, kadınlara göre bu konuda daha çok problem yaşayabilmektedir. Çünkü toplumda yaygın olarak erkeğin evin geçimini sağladığı düşüncesi bunun etkili olmasına neden olabilmektedir.

Çevrenin Tutumları: Çalışanların işsiz kalmaları sonrasında çevrenin olumsuz tutumları ortaya çıkabilmektedir. Erkeğe toplumda yüklenilmiş olan roller nedeni ile erkek işsizler, kadın işsizlere göre bu konuda daha çok problem yaşayabilmektedir.

Bireyin Ailesine Karşı Tutumları: Çalışanların işsiz kalmaları sonrasında ailesine karşı tutumları olumsuzlaşabilmektedir. Kadın ve erkeklerde bunun değişmediği gözlemlenmiştir.

Kızgınlık Duyma: Çalışanların işsiz kalmaları durumunda önemli bir kısmı kızgınlık duymaktadır. Erkek işsizlerin, kadın işsizlere göre daha fazla kızgınlık duydukları gözlemlenmiştir.

Toplum Baskısını Duyumsama: Çalışanların işsiz kalmaları sonrasında önemli bir kısmı toplum baskısını duyumsamaktadır. Erkek işsizlerde, kadınlara göre toplum baskısını duyumsamanın daha fazla olduğu gözlemlenmiştir.

Aile Ortamının Huzurunun Bozulması: Çalışanların işsiz kalmaları sonrasında aile huzuru bozulabilmektedir.

İş Bulma Ümidi: Çalışanların işsiz kalmaları sonrasında iş bulma ümidi, bazı kişiler için azalırken, bazıları bu konuda ümitsizliğe düşmemektedirler.

Gelecekte Umutlu Olma: Çalışanların işsiz kalmaları sonrasında geleceğe yönelik olarak umutları azalmaktadır. Erkek işsizler ve kadın işsizler için bu konuda fark bulunmadığı gözlemlenmiştir.

Depresyon Durumu: Çalışanlar işsiz kalmaları sonrasında depresyona girmektedirler. Depresyon ile ilgili araştırmalarda elde edilen sonuçlar şöyle özetlenebilir: Erkek işsizlerde kadın işsizlere göre depresyona girme oranı daha

yüksektir. Eğitim seviyesi yükseldikçe depresyona girme oranının azaldığı gözlemlenmiştir. Konut sahibi olanların depresyona girme oranının düşük olduğu saptanmıştır. Yeterli ve dengeli beslenen işsizlerin depresyona girme oranının düşük olduğu belirlenmiştir. İş bulma ümidi olmayanlar ve gelecek umudu olmayanların daha fazla depresyona girdikleri görülmüştür.

İşsizliğin ortaya çıkardığı psiko-sosyal sonuçlar üzerine yapılan araştırmalarda varılan sonuçlardan bazıları aşağıdaki gibi özetlenebilir:

- Birey kendine olan güvenini kaybeder,
- Bireyin algılanan yeterlilik ve özyeterlilik düzeyi azalır,
- Bireyin hayat tatmini azalır,
- Bireyde depresif duygular artar,
- Bireyin stres düzeyi yükselir,
- Bireyin genel sağlık ve iyilik düzeyinde azalma olur,
- Birey umutsuzluk ve çaresizlik içine girer,
- Birey içine kapanır ve yalnızlık duygusu hisseder,
- Bireyin özsaygısı zedelenir.

Bu yoksunlukların neden olduğu sorunlar bireylere ve toplumlara göre büyük farklılıklar göstermektedir. Bireyler işsiz kaldıklarında ve maddi yoksunlukla karşı karşıya geldikleri zaman bu duruma tahammül edemezler. İşsizlerin çalışanlara karşı tavırları değişmektedir. İşsiz birey yeniden çalışmaya başladığında daha zayıf ve işine karşı daha güvensiz olmaktadır. Yeni işlerinde iş yerinde çalışan diğer işçilerin güvenilir ve etkili konumlarıyla çatışma içine girerler. İşini kaybetme ve paraya muhtaç olma durumu işsizlerin insanlarla ilişkilerine de yansımakta ve onları yıkıcı işsizlik psikolojisine sokmaktadır. Genç ve orta yaştaki işsizlerde, işlerini kaybettikten sonra kişisel temaslarında önemli ölçüde değişiklik gözlenmektedir. Sosyal ilişkileri azalır, sosyal saygınlığını yitirir, değerlerini kaybeder ve günlerini evde geçirmeye başlarlar.

Bir işte çalışmayı sadece gelir elde etme çabası olarak görmemek gerekmektedir. Çünkü bir işte çalışma bireyin yaşam biçimi olarak değerlendirilmeli ve bireyin kendine olan güvenini ve saygısını bu yolla geliştirdiği düşünülmelidir.

İşsizliğin bireylerin üzerinde oluşturduğu etkinin yanında, bireyin yakın çevresi ve özellikle de ailesi üzerinde psiko-sosyal etkileri bulunmaktadır. Buna ilaveten, özellikle ekonominin kötü olduğu dönemlerde, işsiz kalma ihtimali yüksek bireylerde de psikolojik rahatsızlıkların görülmesi muhtemeldir. İnsanların sosyal bir varlık oldukları düşünüldüğünde, işsizliğin etkisinin onu yaşayan bireylerle sınırlı olmayacağı görülecektir.

1.4.2. İşsizliğin Ekonomik Sonuçları

Bireylerin yaşamlarını sürdürebilmeleri için ekonomik gelir elde etmeleri gerekmektedir. Birey işsiz kaldığında en çok gelir eksikliğinden kaynaklanan sorunlar yaşamaktadır. Bireyin çalışmak istemesi öncelikle gelir eksikliğini kapatma arzusundan kaynaklanmaktadır. Gelir eksikliğini gidermek amacıyla sosyal güvenceden yoksun kayıt dışı işlerde çalışmaya razı olmaktadır. Bu nedenle, kayıt dışı ekonomi işsizliğin en önemli ekonomik sonucudur.

1.5. İŞSİZLİKLE MÜCADELE POLİTİKALARI

Sanayileşme ve kentleşmenin yaygınlaştığı günümüzde işsizlik, tüm toplumların ve ülkelerin ortak sorunu haline gelmiştir. İşsizlikle mücadelede bu bağlamda ortaya çıkmakta, ancak mücadele şekilleri, yürütülen ekonomik sisteme bağlı olarak ülkeden ülkeye değişiklik göstermektedir. İşsizliğin çözümünü ekonomik gelişmeye bırakan uygulamalar ile işsizliği bir sorun olarak görüp, istihdama öncelik veren uygulamalar uç noktaları temsil etmektedirler (Koray, 1992: 91).

Türkiye’de tespit edilen istihdam politikalarını; işgücü fazlalığı, eğitim, yeni istihdam olanaklarının yaratılması, ücret ve çalışma şartı ile işgücü piyasasının oluşturulması şeklinde ele almak mümkündür (Savaşır, 1999: 82).

İşsizlikle mücadele politikaları ülkelerin gelişmişlik seviyesine göre değişik şekillerde uygulanabilmektedir. Avrupa Birliği ülkelerinde istihdama yönelik olarak geliştirilen politikalar iki temel grupta toplanmaktadır. Bunlar, aktif istihdam politikaları ve pasif istihdam politikalarıdır. Türkiye’de ise istihdama yönelik olarak geliştirilen pasif istihdam politikalarının yaygın bir biçimde gelişmesine rağmen aktif istihdam politikalarının gelişmediği ve verilen önemin, ayrılan ödeneklerin yeterli olmadığı görülmektedir.

1.5.1. Aktif İstihdam Politikaları

Aktif istihdam politikaları genel olarak iki bölümde toplanmaktadır. Bunlardan birinci bölümde yer alan politikalar, işgücü talebinin artırılması yoluyla işsizliğin önlenmesi şeklindeki koruyucu (preventive) önlemlerdir. İkinci bölümde yer alan politikalar ise erken emeklilik, yeniden mesleki eğitim ve işgücü mobilitesinin artırılması gibi işsizliği sınırlayıcı önlemler şeklindeki kısıtlayıcı (restrictive) önlemlerdir (Koray, 1992: 94).

Aktif istihdam politikaları bilgilendirme, istihdam sübvansiyonları, para ve maliye politikaları, eğitim yardımı ve mesleki eğitim programları, eşleme, iş kurmaya ve küçük teşebbüslere yönelik politikalar, kamu istihdamı ve çalışma paylaşımı başlıkları altında incelenebilir (Biçerli, 2000: 454–465);

1.5.1.1. Bilgilendirme

Eksik bilgilendirme geçici işsizliğin nedeni olarak gösterilir. İşverenlerin ve işçilerin piyasa hakkında tam bilgiye sahip olması durumunda iş arama süresi çok kısa olur veya iş arama süresine ihtiyaç olmaz. İşverenler, işçilere işten çıkarmadan önce haber vererek, işçilerin işten ayrılmadan önce iş bulmalarını kolaylaştırabilirler. Ayrıca, çeşitli mesleklerde gelecekte emek talebinin ne olabileceğini gösteren tahminler yapılarak bunlar yayımlanırsa emek arzı doğru yönlendirilebilir.

1.5.1.2. İstihdam Sübvansiyonları

İşsizliğe maruz kalan kişiler tespit edilerek işverenlerin bu gruptan işçi istihdam etmeleri durumunda nakit ödemede bulunulmasıdır. Böylece istihdam sübvansiyonu uygulanmadığı takdirde işsiz kalacak kişilerin istihdam edilmeleri sağlanarak işsizlik azaltılmaya çalışılır.

1.5.1.3. Para ve Maliye Politikaları

Talep yetersizliğinden meydana gelen işsizlik ile mücadelede uygulanan maliye politikası ile tam istihdam, fiyat istikrarının ve ekonomik büyümenin sağlanması amacıyla kamu harcamaları ve vergilerde düzenlemeler yapılmaktadır. Para politikası da aynı amaçları sağlamak amacıyla merkez bankasınca para arzı ve faiz oranlarının düzenlenmesidir.

1.5.1.4. Eğitim Yardımı ve Mesleki Eğitim Programları

Yapısal işsizlikten en fazla etkilenenler eğitim düzeyi düşük olan kişilerdir. Devlet eğitim maliyetlerini düşürecek tedbirleri alır ve eğitime vergi indirimleri sağlarsa yapısal işsizlik nedeniyle işsiz kalacak kişilerin iş bulması daha kolay olacaktır. Devlet ayrıca sanayinin ihtiyacı olan meslek liseleri açarak geçerli mesleklere eleman yetiştirebilir. Eğitim kredilerinin ve karşılıksız bursların arttırılması, eğitime yapılacak sübvansiyonların arttırılması, işsizlerin ve çalışan kişilerin eğitime tabi tutulmaları gibi tedbirler istihdamı artırabilir.

1.5.1.5. Eşleme

İşveren ve işçilerin karşı karşıya gelememesinden kaynaklanan geçici işsizliğin çözümü, bu sorunu çözecek kuruluşların teşkil edilmesi veya var olanların rehabilite edilmesidir. İş bulma kurumlarında düzenleme yaparak bürokrasinin azaltılması, kuruma başvuruların cazip hale getirilmesi ve elektronik haberleşmenin sağlanması gibi çeşitli yöntemlerle mevcut kuruluşların etkinliği artırılabilir. Ayrıca uygun şartlarda düzenlenmiş özel istihdam büroları devreye sokularak iş bulma süreçleri çabuklaştırılabilir.

1.5.1.6. İş Kurmaya ve Küçük Teşebbüslere Yönelik Politikalar

Girişimde bulunmak veya girişimlerini genişletmek isteyenlere mevzuat, işyeri, teknoloji, eğitim, finansman, pazarlama ve eleman temini alanlarında destek verecek bürolar kurularak yardım sağlanabilir. Ayrıca küçük ve orta ölçekli işletmeler önemli istihdam kaynakları olduğundan yeterli kredilerle desteklenmesi, vergi yüklerinin azaltılması ve pazarlama desteği sağlanması bu işletmelerin istihdamlarını arttırarak işsizlere iş olanağı sağlar.

1.5.1.7. Kamu İstihdamı

Bu politika, izlenen politikalara rağmen iş bulamayan kişilerin kamu tarafından istihdam edilmeleri olarak açıklanabilir. İşsiz kişiler büro, hizmet, bakım ve onarım işlerinde istihdam edilerek aynı zamanda işyerinde eğitim ve iş tecrübesi kazandırılır.

1.5.1.8. Çalışma Paylaşımı

Yapısal işsizliğin çözümlenmesi için izlenmesi gereken diğer bir politika da çalışma paylaşımıdır. Çalışma paylaşımı, emeklilikleri gelenlerin emekli edilerek bunların yerine yeni işsizlerin istihdam edilmesi şeklinde olabileceği gibi, çalışma yerindeki işlerin kısımlara bölünerek işsizlere istihdam sağlanması biçiminde de olabilir.

1.5.2. Pasif İstihdam Politikaları

Pasif istihdam politikaları, işsizliğin sonuçlarını ortadan kaldırma amacına yönelik politikalarlardır. Özellikle aktif istihdam politikalarının uzun zaman sonra ortaya çıkması, pasif istihdam politikalarının ağırlıklı olarak uygulanmasına neden olmaktadır. Pasif istihdam politikaları; işsizlik sigortası, işsizlik yardımları, işsizlere sosyal yardımlar, işsizlere ilave transfer ödemeleri şeklinde ortaya çıkmaktadır. Pasif istihdam politikalarının temelini işsizlik sigortası uygulaması oluşturmakta ise de tekniği dolayısıyla telafi etkisinin kapsam, süre ve tutar bakımından artırılması için diğer yöntemler, işsizlik sigortası ile birlikte uygulanabilmektedir (Ülker, 2001: 9).

Gelişmekte olan ülkeler yerine gelişmiş ülkelerde uygulanan politikalarlardır. Bu politikaların amacı istihdamı arttırmaktan ziyade işsizleri maddi açıdan destekleyerek işsizliğin neden olabileceği bireysel ve toplumsal zararları en aza indirmektir (Biçerli, 2000: 451).

1.5.2.1. İşsizlik Sigortası

İşsizlik sigortasının temel amacı, gelecekte ortaya çıkması muhtemel işsizlik riskine karşı çalışanı güvence altına almaktır. Böylece ileride işsiz kalma tehlikesiyle karşılaşması muhtemel olan çalışan bir kişi, çalıştığı dönemde düzenli prim ödemek suretiyle işsizlik halinde gelir kaybını telafi edebilecek bir gelire kavuşabilecektir. İşsizlik sigortası; “kazancı sosyo-ekonomik nedenlerle isteği dışında kesilmiş olup da çalışma istek ve yeteneğinde olan bağımlı çalışanların geçinme ve yaşama ihtiyaçlarını karşılamak üzere, katılma zorunluluğu olan ve sigortacılık tekniği ile faaliyet gösteren sosyal güvenlik sistemi içinde devletçe kurulmuş bir sosyal sigorta kolu”olarak tanımlanabilir (Yiğit, 2005:75–76).

1.5.2.2. İşsizlik Yardımları

İşsizliğin neden olduğu olumsuzlukları gidermede kullanılan pasif istihdam politikası araçlarından biridir. İşsizlik sigortasından farkı ise finansmanının devletçe karşılanmasıdır. Genellikle, işsizlik sigortasından faydalanma şartlarına sahip olmayan işsizlerin devletçe desteklenmesini öngören bir programdır. Yardımdan yararlanma süresi kısıtlı olabileceği gibi, ihtiyaç devam ettiği sürece de yardım yapılabilmektedir (TİSK,1993:8).

1.5.2.3. Sosyal Yardımlar

Sosyal yardımlar işsizlik sigortası veya işsizlik yardımı alma hakkını kazanamamış, bir başka ifadeyle iki programdan herhangi biri tarafından kapsanmamış işsizlere verilen yardımlardır. Bu tür yardımlar tamamıyla yerel düzeydeki vakıf, dernek ve benzeri kuruluşlar tarafından sağlanmaktadır. Verilen yardımların miktarı bu kuruluşların mali olanaklarına bağlı olarak değişmektedir (Tuna, 1995: 8). Sosyal yardım programları genelde boşanmış kadın tarafından geçindirilen aileler, fiziksel engelli kişiler, diğer sağlık problemleri olan kişiler, emeklilik şartlarını taşımayan yaşlılar için uygulanmaktadır. Sosyal yardım sağlanan kişilerin çoğunun yeniden işgücüne dönmesi beklenmemektedir. Sosyal yardım ile işsizlik yardımı programlarının ayırt edilmesi her zaman kolay olmamaktadır. Örnek vermek gerekirse, işsiz bir kişiye iş bulma yardımında bulunulması veya eğitim verilmesi bir işsizlik yardımı programı iken, çocuk bakımı hizmetinin verilmesi sosyal yardım programıdır (Limoncuoğlu, 2006: 31–32).

1.5.2.4. Kıdem Tazminatı

Bazı ülkelerde devlet veya işveren, sigortalılara işsiz kalması durumunda toplu ödeme yapmaktadır. İşsizlik halinde yapılan bu toplu ödeme, Türkiye’de “kıdem tazminatı”, bazı ülkelerde “işten çıkarma tazminatı” olarak adlandırılmaktadır. Kıdem tazminatı bir işçinin işyerindeki çalışma süresine, yani kıdemine bağlı olarak değişmektedir. Kıdem tazminatı işsizlik sigortasının uygulanmadığı pek çok ülkede, işsizliği tazmin edici bir işlev görmektedir (Özsuca, 1998: 23).

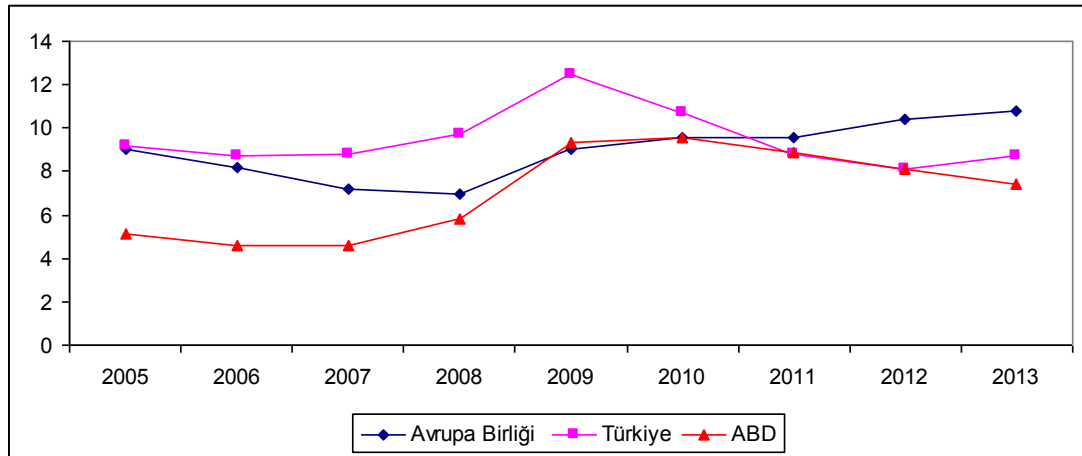
İKİNCİ BÖLÜM

KÜRESEL KRİZİN DÜNYA'DA VE TÜRKİYE'DE İŞSİZLİĞE ETKİSİ

Finansal sektörde 2007 yılı itibariyle başlayan sorunlar reel sektör üzerinde büyük sorunlara yol açmıştır. Ekonomik küçülmeye ve yatırımlarda gerilemeye neden olan küresel kriz etkisini 2008 yılında göstererek dünya genelinde 185 milyon kişinin işsiz kalmasına yol açmıştır.

ABD, Türkiye ve Avrupa Birliği (28 ülke) bölgesinde işsizlik oranlarının değişimini gösteren Grafik 1, 2007 yılından sonra işsizlik oranlarının ciddi bir şekilde artış eğiliminde olduğunu göstermektedir. Türkiye ve ABD'de kriz sonrası işsizlik azalırken Avrupa Birliği 28 ülke ortalamasında işsizlik artmaya devam etmiştir.

Grafik 1: ABD, Türkiye ve Euro bölgesinde işsizlik oranlarının değişimi



Kaynak: Eurostat

2.1. 2008 KÜRESEL KRİZİ

Küresel kriz, ülkelerin mevcut konumunu ve geleceğini etkileyen hiç beklenmeyen bir anda ortaya çıkan ve genelde önlem alınmakta geç kalınan olumsuz bir durumdur. Küresel bir kriz olduğunda sadece başlangıç ülkesi etkilenmez, kriz ülkesi ile etkileşimde olan diğer ülkeler de etkilenir. Küresel krizler birkaç ülkede birden ortaya çıkabilir ve ortaya çıktığında diğer ülkelerde de etkilerini hızla gösterir. Küresel

ekonomiden dolayı kriz etkileşimdeki bütün ülkeleri olumsuz yönden etkiler. ABD’de alt gelir grubuna kullanılan supprime kredilerin geri ödeme riskleri çok yüksektir. Konut kredilerinin geri dönüşündeki sorunlar finansal sistemde bir likidite krizine yol açmıştır. Konut sahiplerinin kredilerini ödeyememesi sonrasında, bankaların ellerinde çok sayıda konutun birikmesi ve bu durumun konut fiyatlarını ciddi olarak düşürmesi, bankaları özellikle eşik altı konut kredisi verme konusunda isteksiz davranmalarına yol açmıştır. Bu konut talebini daha da düşürüyor. Konut talebi düşerken diğer yandan konut arzı artmakta; bu konut fiyatlarının daha da düşmesine neden olmaktadır (Erdal,2011:78). Düşük faiz oranları ile konut satın alma maliyetleri düşmüştür. Böylece konut alma talebinin artması düşük gelirli hane halkına yönelik ipotekli konut kredileri pazarlanmaya başlanmıştır. 2007 yılında ABD’de yaşanan finansal dalgalanma zaman içerisinde küresel bir krize dönüşmüştür. Mortgage kredilerinin yani ipotekli konut kredilerinin geri ödemelerinde yaşanan sıkıntılardan dolayı ortaya çıkan finansal dalgalanma, ABD piyasasında birbiriyle bağlantılı ekonomik aktörler üzerinde büyük etkiler yaratmıştır. Mortgage kredilerine dayalı olarak kredi türev ürünlerinin risklerinin yanlış değerlendirilmesi ve denetleyici yapının eksikliklerinden kaynaklanan sorunlar finansal kurumları etkilemiş ve küresel bir kriz haline dönüştürmüştür.

2.1.1. 2008 Küresel Krizin Nedenleri

2008 küresel krizinde gelişmiş ülkelerin yoğun olarak kullandığı türev yatırım araçları etkili olmuştur. Ayrıca 2008 krizinde tüm ülkelerin merkez bankaları faiz oranlarını düşürme politikası izleme yoluna gitmiştir. Böylece piyasalarını likidite eden ülkelerin merkez bankaları piyasalarda likidite bolluğuna neden olmuştur.

Erdal’a(2011) göre küresel krizin nedenleri;

i. Mortgage Kredilerinin Yapısının Bozulması

Daha önceki dönemlerde kredi faizlerinin düşük olması sebebiyle çok fazla sayıda kişiye kredi verilmiştir. Mortgage kredilerinde faizlerin yükselmesi ile birlikte ödemelerde sorunlar yaşanmış ve hâlihazırda karmaşık olan finansal ürünlerin faiz oranlarındaki dalgalanmalar piyasalarda daha çok yapısal bozulmalara neden olmuştur.

ii. Faiz Yapısının Bozulması

Amerika Birleşik Devletleri mortgage kredilerini, düşük gelirlili vatandaşları ev sahibi yapmak amacıyla oluşturmuştur. Ancak hükümetin politikaları nedeniyle faiz oranlarında geri ödemelerde ciddi yükselişler görülmüştür. Çünkü hükümet yatırımcıların bütün ihtiyaçlarını karşılayabilmeleri için değişken faizli kredi kullanarak borçlanmalarını sağlamıştır. Bu durum, kredi kullananların geri ödeme gücü yaşamalarına neden olmuştur.

iii. Likidite Bolluğu

Faiz oranlarının kriz öncesinde düşük tutulması likidite bolluğuna neden olmuştur. Düşen faiz oranları nedeniyle bankacılık sektöründe aşırı konut kredileri kullanılmıştır. Aşırı kullanılan bu konut kredileri, kredilerin patlamasına ve konut fiyatlarının aşırı yükselmesine neden olmuştur.

iv. Aşırı Menkul Kıymetleştirme

Likit olmayan aktiflerin sermaye piyasalarında alım satımı ya da ihraç edilebilmesi menkul kıymetleştirmedir. Bu kapsamda kredi kartı alacakları, ipotekli ödemeler ve kira ödemeleri gibi aktifler yer almaktadır. Dolayısıyla ekonomik değerlere sahip olan bu aktifler borçlandırılıp ödemesi yapıldığında pasif değer oluşturmaktadır.

v. Kredi Derecelendirmedeki Sorunlar

Likit olmayan varlıklar derecelendirme kuruluşları tarafından fiyatlandırılır. Bu bağlamda menkul kıymet üreten şirketlerle derecelendirme kuruluşlarının aynı çerçeveden bakabilmesi çok önemlidir. Kredilerin derecelendirilmesinde bu iki tarafın birbirlerine objektif olması yaşanılacak kredi derecelendirme sorunlarına engel olabilecektir.

2.1.2. Küresel Krizin Sonuçları

Küresel kriz gelişmiş ülkelerde bir durgunluk meydana getirdiği için dünya ticaret hacminin küçülmesine neden olmuştur. Böylece ekonominin bozulmasıyla birlikte ülkelerde çeşitli finansal kaynaklı sorunlara yol açmıştır.

Erdal'a(2011) göre küresel krizin sonuçları;

i. Konut Fiyatlarının Düşmesi

Küresel kriz nedeniyle yükselen konut fiyatları kriz sonrasında düşme eğilimine girmiştir. Faiz oranlarına yapılan müdahale kriz sonrasında konut fiyatlarının düşmesine neden olmuştur.

ii. Büyüme Oranlarının Düşmesi

Küresel kriz etkisini, reel ekonomiye yansıtmasıyla birlikte daha da net göstermiştir. Gerek gelişmiş, gerekse gelişmekte olan ülkelerde, küresel kriz sonrasında büyüme oranlarında ciddi düşmelerin olduğu görülmüştür.

iii. İşsizlik Oranlarının Artması

Küresel krizin istihdam alanlarını daraltarak işsizliği arttırmasıyla birlikte işgücü piyasası derinden etkilenmiştir. Ülke ekonomilerinde ciddi bir sorun teşkil eden işsizlik, krizle birlikte önemli oranlarda artış göstermiştir.

iv. Enflasyon Oranlarının Düşmesi

Küresel ekonomide başta gelişmiş ülkeler olmak üzere bir durgunluk içerisine girilmesiyle birlikte dış ticarete önemli daralmalar olmuştur. Ticaretteki küçülmeler enflasyon oranını ve ürün fiyatlarını dürmüştür. Ayrıca ekonomik faaliyetlerde gerilemeye ve karlılığın azalmasına yol açmıştır.

v. Sermaye Hareketlerinin Yavaşlaması

Küresel krizin piyasalarda yarattığı finansal dalgalanmalar uluslar arası sermaye hareketlerini olumsuz etkilemiştir. Krizin gelişmiş ülkelerle sınırlı kalacağı beklentisi tam olarak gerçekleşmediği için, gelişmekte olan ülkelerin ekonomilerine yönelik özel sermaye hareketlerinin yavaşlamasına neden olmuştur.

vi. Küresel Krizin Gelir Dağılımına Etkileri

Ekonomik krizler, milli paranın değer yitirmesi, işsiz kalma, iflas etme ve benzeri yollarla gelir dağılımını olumsuz yönde etkilemektedir. Krizlerin ortaya çıkardığı ekonomik ve sosyal şokların olumsuz etkilerini hafifleten veya ortadan kaldıran sosyal güvenlik ağlarının genellikle yetersiz olduğu gelişmekte olan ülkelerde ekonomik krizlerin etkisi daha fazla olmaktadır. Bu durumda işgücü daha düşük bir ücreti kabul

etme, enformel sektöre kayma veya işsiz kalma seçenekleriyle karşı karşıya kalmaktadırlar. Her üç halde de gelir dağılımı olumsuz yönde etkilenmektedir. Ekonomik krizlerden en fazla etkilenen kesimler en marjinal durumda olanlardır. Bunlar; işsizler, yaşlılar ve yoksullardır (UNDP, 1999:36–37).

Ekonomik krizleri ortadan kaldırmak için uygulamaya konulan istikrar ve uyum programları da gelir dağılımı üzerinde olumsuz etkilere sahiptir. Zira bu programlar kişilerin tüketimlerinin azalmasına yol açan daraltıcı para ve maliye politikalarını yürürlüğe koyarlar (Kazgan, 2008:239). Çalışan kesimler, bir yandan ücretlerin dondurulması, istihdam olanaklarının kısıtlanması ve ücret dışındaki menfaatlerdeki kesintilerden etkilenirken; diğer yandan, sübvansiyonların kamuya olan yükünün azaltılması ve kamu açıklarının kapatılması amacıyla kamu kesimince üretilen mal ve hizmetlerin fiyatlarındaki artışla yüz yüze kalırlar. Sonuçta, bu tip uygulamalar gelir dağılımındaki eşitsizliği doğal olarak artırır (Aktan ve Vural, 2002:8).

2007 yılının ikinci yarısından itibaren gelişmiş ülkelerde başlayan küresel kriz, 2008 yılında gelişmekte olan ülkeleri etkilemeye başlamıştır. Gelişmekte olan ülkelerin gelişmiş ülkelere göre krizden daha geç etkilenmesinin sebebi, rezerv varlıklarının artması, ülke içinde döviz ile borçlanmanın sınırlandırılması ve kamu borç stokunun azaltılmasını hedefleyen maliye politikaları vardır.

Gelişmekte olan ülkeleri etkilemeye başlayan küresel kriz, ülkelerin borsalarında ve paralarında değer kayıplarına neden olurken, banka borçlanmaları ve yabancı sermaye girişleri azalmıştır. Dolayısıyla gelişmekte olan ülkelerde krizin etkisi ekonomilerde küçülme, reel faizlerde düşme, döviz kurlarında artış, enflasyon oranlarında yükselme, istihdam sorunları ve işsizlik biçiminde gerçekleşmiştir (Arslan ve Bozkurt, 2010).

2.2. KÜRESEL KRİZİN DÜNYA'DA İŞSİZLİĞE ETKİSİ

ABD mortgage piyasasında başlayan kriz kısa bir sürede diğer ülkelere de yayılarak küresel bir krize dönüşmüştür. Ekonominin sadece finans kesiminde başlayan sorunlar daha sonraki dönemlerde reel sektörde ciddi sorunlar oluşturmuştur. Reel sektördeki olumsuzluğun en belirgin göstergesi işsizlik rakamlarındaki ciddi yükselme olmuştur. Küresel krizin başından 2009 yılına kadar yaklaşık olarak 30 milyondan fazla çalışanın işini kaybetmesi, krizin gerçek büyüklüğünü göstermektedir.

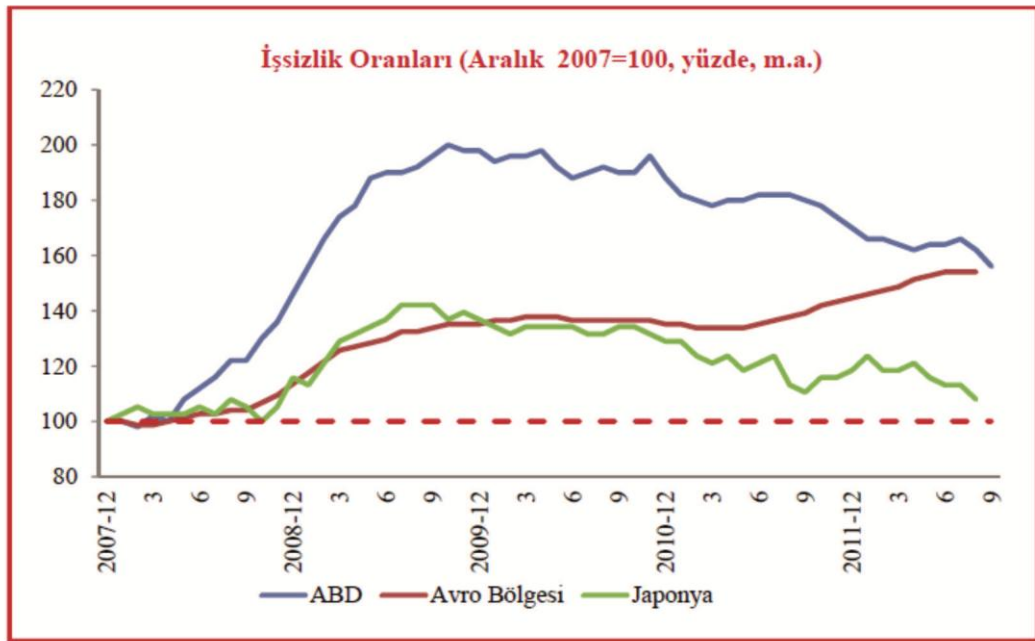
Çizelge 1: Dünyada işsizlik oranları (%) (2005-2013)

	2005	2006	2007	2008	2009	2010	2011	2012	2013
Avrupa Birliği (28 ülke)	9,0	8,2	7,2	7,0	9,0	9,6	9,6	10,4	10,8
Türkiye	9,2	8,7	8,8	9,7	12,5	10,7	8,8	8,1	8,7
ABD	5,1	4,6	4,6	5,8	9,3	9,6	8,9	8,1	7,4

Kaynak: EUROSTAT

Gerek gelişmiş, gerekse gelişmekte olan birçok ülkede istihdam yaratamama sorunu, en önemli konuların ve sorunların başında gelmektedir. İstihdamın, ekonomik ve sosyal olarak iki önemli amacı vardır. Ekonomik amacı; üretimin düzenlenmesi ve artırılması iken, sosyal amacı ise; çalışmak isteyen herkese bir iş imkânı sunulması, emek arz ve talebinin hem nicel hem de nitel açıdan uyumlu hale getirilmesi, verimliliğin artırılması ve çalışma barışının gerçekleştirilmesidir (Murat, 2006:212). Bu iki önemli amacın sağlanabilmesi için tüm dünya ülkelerinde yeterli istihdam olanaklarının sağlanması gerekmektedir.

Grafik 2: ABD, Avro Bölgesi ve Japonya'da işsizlik oranları



Kaynak: EUROSTAT

Grafik 2, ABD, Avro Bölgesi ve Japonya'da, işsizlik oranlarında 2008 Küresel krizinden sonra yıllar itibariyle artışlar olduğunu göstermektedir. 2009 yılından sonra

ABD ve Japonya'da işsizlik oranları azalma trendi göstermesine rağmen Avro bölgesinde artmaya devam etmektedir.

Çizelge 2: Bölgeler itibariyle dünyada işsizlik oranları (%) (2004-2009)

Bölgeler	İşsizlik oranları					
	2004	2005	2006	2007	2008	2009
Dünya	6,4	6,3	6,0	5,7	5,8	6,6
Gelişmiş ekonomiler ve AB	7,2	6,9	6,3	5,7	6,0	8,4
Merkez (AB dışı) ve doğu Avrupa	9,7	9,4	9,0	8,3	8,3	10,3
Doğu Asya	4,2	4,2	4,0	3,8	4,3	4,4
Güneydoğu Asya ve Pasifik	6,4	6,5	6,1	5,4	5,3	5,6
Güney Asya	5,2	5,3	5,1	5,0	4,8	5,1
Latin Amerika ve Karayip	8,4	8,0	7,4	7,0	7,0	8,2
Orta doğu	9,3	10,0	9,5	9,3	9,2	9,4
Kuzey Afrika	12,3	11,5	10,4	10,1	10,0	10,5
Sahraaltı Afrika	8,2	8,2	8,2	8,0	8,0	8,2

Kaynak: ILO

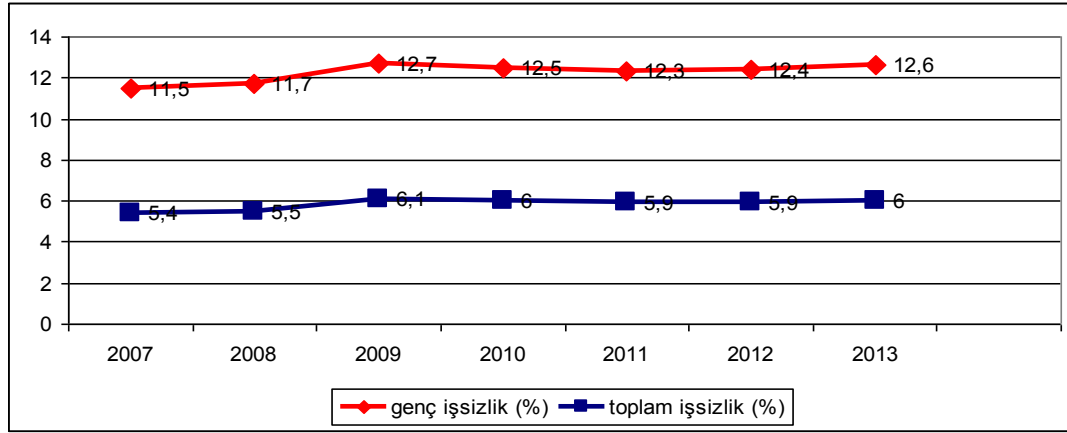
Çizelge 3: Bölgeler itibariyle Dünya’da işsizlik oranındaki artış, (2007’ye göre değişim)

Ülke grupları	2008	2009	2010
Dünya	0,1	0,9	0,8
Gelişmiş ülkeler	0,3	2,6	3,1
Orta ve Güneydoğu Avrupa (AB dışı)	0,0	2,0	1,8
Doğu Asya ülkeleri	0,5	0,6	0,4
Güneydoğu Asya ve Pasifik ülkeleri	-0,1	0,2	0,1
Güney Asya ülkeleri	-0,2	0,1	0,0
Latin Amerika ülkeleri	0,0	1,2	1,0
Orta doğu ülkeleri	-0,1	0,2	0,1
Kuzey Avrupa ülkeleri	-0,1	0,4	0,5
Sahraaltı Afrika ülkeleri	0,0	0,2	0,1
Türkiye	0,7	4,5	4,3

Kaynak: ILO

Dünya’da işsizlik oranlarının değişimini gösteren Çizelge 3’de, küresel kriz döneminde gerçekleşen işsizlik oranındaki artışın en çok Türkiye’yi etkilediği görülmektedir. Dünyadaki işsizlik oranındaki artışı, ekonomik büyümenin azalış eğilimi içerisinde olması da etkilemektedir. Çünkü gelişmiş ülkelerin ekonomilerinde ve AB ülkelerinin ekonomilerinde yaşanan ekonomik daralmalar istihdam üzerinde daha fazla etkili olmaktadır. Bu ekonomik daralma 2007 – 2010 yılları arasında işsizlik değişimlerinde kendisini göstermektedir. 2009 yılında önceki yıllara göre işsizlik daha da artmış ancak, 2010 yılında bazı ülkelerin ekonomilerinin düzelmesiyle tekrar azalmaya başlamıştır.

Grafik 3: Küresel İşsizlik Oranları (%), Gençlik (15-24), ve Toplam (15 +) (2007-2013)



Kaynak: Erol, 2013: 18

ILO'nun 2013 yılında yayınlamış olduğu Gençler İçin Küresel İstihdam Eğilimleri Raporu'na göre; 2009 yılında %12,7 olan küresel genç işsizlik oranı, 2011 yılında %12,3'e düşmüş ve 2012 yılında %12,4'e yükselmiş ve bu yükseliş 2013 yılında da devam ederek %12,6'ya ulaşmıştır. Bu artış ile 2013 yılında genç işsizliğin yetişkin işsizliğe oranı %2,7'lere ulaşmıştır. Yine aynı raporda küresel genç işsizlik oranının gelecekte de artacağı ve 2018 yılında da %12,8'e ulaşacağı öngörülmektedir (ILO'dan aktaran Erol, 2013:18).

2.2.1. Gelişmiş Ülkelerde İşsizlik

Gelişmiş ülkelerde büyük dalgalanmalara yol açan ilk büyük boyutlu işsizlik, 1929 ekonomik krizinden sonra yaşanmıştır. Bu kriz, ekonomi politikalarında da önemli değişikliklere yol açmıştır. II. Dünya Savaşı sonrası, uygulanmaya konulan Keynesyen politikalarla yüksek bir istihdam düzeyi gerçekleştirilmiş ve işsizlik bir süreliğine sorun olmaktan çıkarılmış, bu dönemde her bakımdan bir altın çağ yaşanmıştır.

1980'li yıllara gelindiğinde, bir yandan petrol fiyatlarının yükselmesi, öte yandan başta Japonya olmak üzere yeni endüstrileşen ülkelere gelen rekabet sonucu sarsılan batıda büyüme duraklamış ve gelişmiş ekonomiler için bir politika değişikliği kaçınılmaz hale gelmiştir (Şahin, 2010:20).

Büyümede yaşanan bu duraklama, ekonomik olarak iki önemli sonuç ortaya çıkarmıştır. Birincisi, liberal politikaların güçlenmesi, ikincisi uluslararası ticaretin serbestleştirilmesidir. Gelişmiş ekonomilerde meydana gelen bu değişiklikler, dünya

ticaretinin şekillenmesiyle birlikte küresel piyasaların şekillenmeye başlamasına neden olmakla birlikte işsizliği arttırmıştır.

Grafik 4: Gelişmiş ülkelerde işsizlik oranları (Yüzde)

Ülkeler	2007	2008	2009	2010	2011	2012	2013
ABD	4.6	5.8	9.3	9.6	8.9	8.1	7.4
Japonya	3.8	4.0	5.1	5.0	4.6	4.3	4.0
Fransa	8.4	7.8	9.5	9.7	9.6	10.2	10.8
İtalya	6.1	6.8	7.8	8.4	8.4	10.7	12.2
İspanya	8.3	11.3	18.0	20.1	21.7	25.0	26.4
Yunanistan	8.3	7.7	9.5	12.5	17.7	24.2	27.3
Kanada	6.1	6.2	8.3	8.0	7.4	7.3	7.1

Kaynak: IMF

ABD’de işsizlik oranı 2010 yılının ikinci yarısından itibaren son 26 yılın en yüksek değeri olan %9,6’ya tırmanmıştır. 2011 yılında işsizlik oranının %10’u asacağı tahmin edilirken %8,9 olarak gerçekleşmiştir. İşsizlik oranının yüksek olduğu Euro bölgesinde özellikle inşaat sektöründeki yaşanan olumsuzluklar işsizliğin daha da artmasına neden olmuştur. Özellikle gayrimenkulle ilgili büyük şoklar yasayan İspanya’da işsizlik oranları çok daha büyük artışlar göstermiştir. 2010 yılında işsizlik oranı İspanya’da %20,1 olarak gerçekleşmiştir. İspanya’da işsizlik oranının 2011 yılında daha da artarak % 21,7 olduğu görülmektedir. Avrupa’da işsizlik oranları daha ılımlı bir artış göstermektedir (Grafik 4).

Bu durum Avrupa’da azalan talep karşısında firmaların ücret maliyetlerini azaltmak için işçi çıkarmak yerine çalışma saatlerini azaltmalarıyla açıklanmaktadır. Ancak, Euro bölgesinin güçsüz bir ekonomik düzelme gösterdiği dikkate alındığında ilerleyen dönemde işten çıkarmaların artması muhtemeldir. Gelişmiş ülkelerde düşük talep düzeyi, zayıf gelirler, büyük atıl kapasite, dar kredi koşulları ile karşı karşıya bulunan finansal olmayan şirketlerin işçi çıkarmaya devam edeceği beklenmektedir (IMF, 2009b:7).

Özdemir, Ersöz ve Sarıoğlu, gelişmiş ülkelerde işsizliğin temel özelliklerini şu şekilde sıralamışlardır (2006:45):

1- Gelişmiş olan ülkelerde, özellikle AB ülkelerinde bir yandan işsizlik oranları yükselmekte, öte yandan işsizlik süreklilik kazanmaktadır. Yani, gelişmiş ülkelerde yüksek oranlı yapısal işsizlik söz konusudur.

2- Gelişmiş olan ülkelerde, gençlerin eğitimlerine daha uzun süre devam etme eğiliminde olmaları (lisans, yüksek lisans, doktora eğitimlerine devam etmek istemeleri) gençler arasında yaygın işsizlik oranlarının oluşmasına neden olmaktadır.

3- Gelişmiş olan pek çok ülkede, işsiz kalanlar veya iş piyasasına ilk defa girecek olanlar kısa sürede istihdam olanaklarına kavuşmamakta; dolayısıyla uzun süreli işsizlik olgusu meydana gelmektedir.

4- Her ne kadar son yıllarda, özellikle AB ülkelerinde kadın istihdamını artırıcı politika ve programlar uygulanmaya devam ediliyor olsa da, kadın işgücü merkezli işsizlik sorunu gelişmiş ülkelerin genelinde yoğun olarak yaşanmaktadır.

Çizelge 4. Bazı gelişmiş ülkelerde kadın işsizlik oranı (%)

Ülkeler	2007	2008	2009	2010	2011	2012	2013
ABD	4.9	6.5	8.7	8.6	8.3	7.9	6.5
Japonya	3.7	4.2	5.0	4.4	4.1	4.0	3.5
Avusturya	4.5	4.5	3.9	4.3	4.6	4.3	5.3
Belçika	8.2	8.0	7.9	7.7	7.5	7.6	8.1
Hollanda	3.6	3.4	4.4	4.4	4.9	5.5	6.6
İzlanda	2.5	4.1	6.0	6.7	6.3	5.2	5.1
İspanya	10.9	15.7	19.1	20.7	23.2	26.4	26.3
Fransa	7.8	8.4	9.4	9.8	9.5	10.1	10.1
İtalya	8.4	8.3	9.9	9.3	10.4	12.6	13.5
Almanya	8.4	7.2	7.0	6.2	5.3	5.1	4.9
İsveç	6.9	6.7	8.6	8.1	7.6	7.8	7.9

Kaynak: Eurostat

Kültürel ve sosyo-ekonomik açıdan dünyanın gelişmiş ülkeleri olan ABD’de kadın işsizlik oranı 2009 yılı itibariyle 8,7, İspanya’ da 19,1 ve Fransa’da 9,4 olarak gerçekleşmektedir (Çizelge 4).

Çizelge 5. Bazı gelişmiş ülkelerde erkek işsizlik oranı(%)

Ülkeler	2007	2008	2009	2010	2011	2012	2013
ABD	5.1	8.0	10.9	10.1	8.7	7.9	6.8
Japonya	3.8	4.5	5.3	5.2	4.8	4.5	3.9
Avusturya	3.6	4.3	5.1	4.1	3.7	4.9	4.8
Belçika	6.5	6.2	8.3	7.6	6.9	9.0	8.8
Hollanda	3.0	2.9	4.3	4.2	4.9	6.1	7.4
İzlanda	2.4	5.9	8.7	9.0	6.7	5.8	5.5
İspanya	7.2	14.1	18.9	20.0	22.6	25.7	25.0
Fransa	7.1	7.7	9.5	8.6	9.3	10.3	10.3
İtalya	5.3	5.8	7.3	7.4	8.8	10.7	11.8
Almanya	8.1	7.4	8.1	7.0	5.9	5.7	5.5
İsveç	5.2	6.9	9.3	8.0	8.0	8.3	8.1

Kaynak: Eurostat

Çizelge 5'te yer alan erkek işsizlik oranlarında da kadın işsizlik oranlarından farklı bir durum söz konusu değildir. Çift haneli erkek işsizlik oranlarının görüldüğü bazı gelişmiş ülkelerde çok ciddi ekonomik istihdam politikalarının alınması gerektiği yönünde izlenim oluşmaktadır.

2.2.2. Gelişmekte Olan Ülkelerde İşsizlik

Gelişmekte olan ülkeler, ulusal gelirlerini artırmak ve tarım ağırlıklı ekonomiden sanayi ağırlıklı ekonomiye geçişi sağlayabilmeyi amaçlayan ekonomi politikaları oluşturmaktadırlar.

Gelişmekte olan ülkelerin tarımsal ağırlıklı yapılarını hala korumakta olduğu ve modern tarım tekniklerine geçiş sürecinin hızla yaşanmaya devam ettiği günümüz dünyasında, kentleşme ve kentleşmeye özgü sorunlar da hızla devam etmektedir. Kırsal alandan kentsel alana doğru göç eden nüfusun sadece küçük bir kısmının modern sektörlerde düzenli ve örgütlü bir işe kavuşması ve buna karşın geride kalan büyük kısmın ya işsizler ordusuna ya da marjinal sektörlerdeki geçici, güvensiz ve süreksiz işlere katılmak zorunda kalması, gelişmekte olan ülkelerin istihdam alanındaki en önemli sorunlarından birini teşkil etmektedir (Ekin, 2000:173–174).

Kriz sonrası gelişmiş ülkelerde büyüme performansının düşük seyretmesi sonucu, söz konusu ekonomilerin hala kriz öncesi seviyelerini yakalayamadıkları görülmektedir. Avro Bölgesi ekonomilerinde daralma halen devam ederken ABD'de ise henüz işsizliği azaltacak bir büyüme seviyesine ulaşamamıştır. Son dönemde küresel büyümenin

motoru olan gelişmekte olan ekonomilerin de ivme kaybettiği görülmektedir (IMF, 2012).

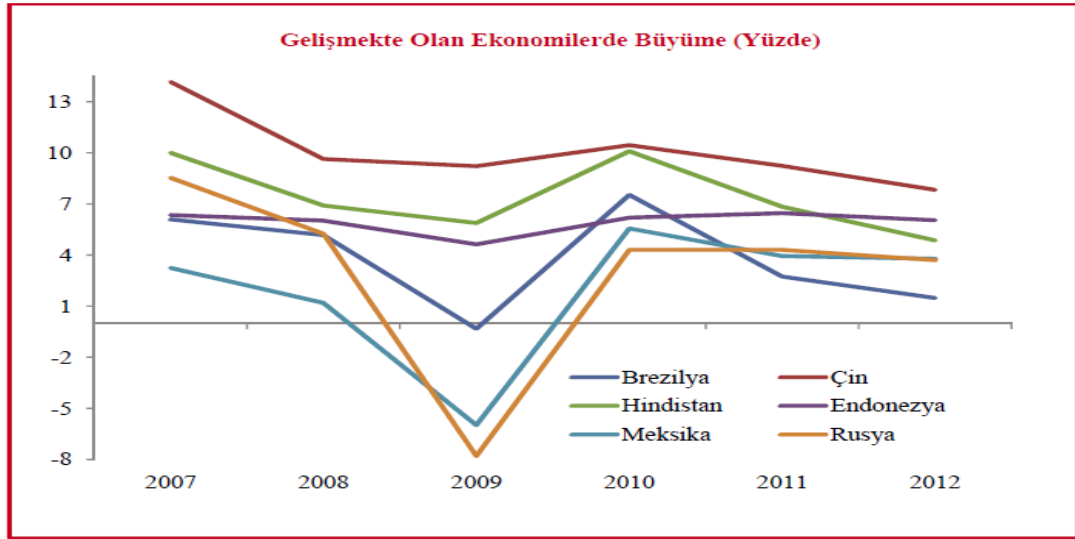
Gelişmekte olan ülkelerdeki işsizliğin nedenleri şöyle sıralanabilir (Hesapçıoğlu, 1986:164–165):

- 1- Ücretlerin, toplu sözleşme ve benzeri nedenlerle denge ücret düzeyinin üzerinde belirlenmesi ve bunun sonucunda emek talebinin daralması,
- 2- Emek sermaye arasındaki ikame olanaklarının sınırlı olması,
- 3- Dengeli bir faktör dağılımının olmaması,
- 4- Faktör fiyatlarının rekabet koşullarının yetersizliği nedeniyle dengesiz bir biçimde gelişmesi,
- 5- Üretimde daha çok sermaye yoğun tekniklerin tercih edilmesi
- 6- Tarım ve tarım dışı sektörlerdeki gelir farklılıkları ve bu farklılıkların yarattığı köyden kente yoğun göç.

Güçlü yerel talebin Çin, Hindistan ve Endonezya'dan diğer Asya ülkelerine doğru akması gelişmekte olan Asya ekonomilerinin büyümeyi gerçekleştirmesini kolaylaştırmıştır. 2009 yılında Çin ekonomisinde gerçekleştirilen geniş çaplı mali teşvikler, kredilerin genişlemesi, hane halkı gelirleri ve tüketimi arttırmak adına alınan bir dizi özel önlemler sayesinde iç talep artarak cari hesap fazlasının azalmasına katkıda bulunmuştur.

2010'da Latin Amerika ülkelerinde güçlü bir büyüme gerçekleşmiş, bu büyümeye en büyük katkı Brezilya'dan gelmiş ve Meksika'da bir önceki yıl itibariyle büyüme sağlayarak katkıda bulunmuştur.

Rusya ekonomisi, yüksek petrol fiyatlarına rağmen yakın dönemde ılımlı bir toparlanma eğilimi göstermiştir.

Grafik 5: Gelişmekte olan ekonomilerde büyüme**Kaynak:** IMF

Kriz döneminde Çin dışındaki ülkeler önemli ölçüde negatif büyüme yaşarken Çin ekonomisindeki daralma daha sınırlı olmuştur. Çin ekonomisi, 2010 yılı itibariyle %10,3 oranında büyümüştür (Grafik 5).

Çizelge 6. Bazı gelişmekte olan ülkelerde işsizlik oranları (%)

Ülkeler	2006	2007	2008	2009	2010	2011	2012
Brezilya	10	9,3	7,9	8,1	6,7	6	5,5
Çin	4,2	4,1	4,1	4,3	4,1	4,1	4,1
Mısır	10,7	9	8,7	9,4	9	12	-
Malezya	3,3	3,3	3,3	3,6	3,3	3,1	-
Tayland	1,6	1,4	1,4	1,5	1	0,7	0,7
Ukrayna	6,9	6,4	6,4	8,8	8,1	7,9	-
Macaristan	7,5	7,3	7,8	9,8	11,1	11	10,9

Kaynak: TÜİK

Yapısal bir görünüm halini alan işsizlik, gelişmekte olan ülkelerde üretim kapasitesinin yetersiz olması ve yeterli donanımının olmaması gibi nedenlerden dolayı artmıştır. Gelişmekte olan ülkelerin, ekonomilerinin krizden sonra olumlu seyir izlemesi işsizlik oranlarında da önemli iyileşme sağlamıştır. Çizelge 6'da gelişmekte olan bazı ülkelerin işsizlik oranları verilmiştir. 2008 küresel kriz sonrası ülkelerin almış olduğu istihdam politikaları kararlarının ekonomilerine olumlu yansıdığı ve işsizliğin azalış eğiliminde olduğu görülmektedir.

2.3. KÜRESEL KRİZİN TÜRKİYE'DE İŞSİZLİĞE ETKİSİ

Türkiye küresel krize yüksek dış ticaret açığı ve dış borçla girmiştir. Ekonominin bu kırılgan yapısı nedeniyle krizden en fazla etkilenen ülkelerin başında yer almaktadır. Düşük kur, yüksek faiz uygulamaları ile ülkeye yurtdışından sermaye girişi teşvik edilmiş, kısa dönemli ve spekülâtif sıcak para girişi ile ekonomik büyüme sağlanmıştır. Döviz kurunun düşük tutulması nedeniyle ithalat hacmi büyük oranda artmış, özellikle sermaye ve ara malı ithalatı büyümüştür. Yurtiçinde ara malı üreten sanayiler, ucuz ithal ürünlerle rekabet edemediği için birçok işletme kapanmak zorunda kalmıştır. Bu durum, işsizliği artıran bir unsur olarak değerlendirilmektedir (Top, 2010:143).

Küresel kriz ile birlikte, Türkiye'de yabancı para cinsinden kredi alma koşullarının zorlaşması, kredi maliyetlerinin yükselmesi ve dünya ticaretindeki daralmaya paralel olarak ihracatın azalması gibi nedenler işsizlik oranının artmasına sebep olmuştur. Çünkü iç talep daralmış, daralan taleple birlikte, sanayi üretimi düşmüş, imalat sanayisinde kapasite kullanımı gerilemiş ve ihracat gelirleri de azalmıştır. Tüm bu etkenler işsizlik oranının artmasına neden olmuştur.

Küresel krizin Türkiye ekonomisine etkileri özellikle 2008'in ikinci yarısından itibaren ortaya çıkmaya başlamıştır. Bu çerçevede ekonomik göstergelerde önemli değişimler yaşanmıştır. İhracat 2008'in ikinci yarısından itibaren düşmeye başlamıştır (TEPAV, 2009). İç ve dış pazarlardaki düşüşün etkisiyle ihracat 2008'in aynı ayına göre 2009'un Eylül ayında %33,6 azalmıştır (TÜİK, 2011).

GSYİH, 2008'in son çeyreğinde bir önceki yılın aynı dönemine göre %6,2'lik azalış göstermiştir. Ekonomi 2008'in aynı dönemlerine göre 2009'un ilk çeyreğinde %14,5, ikinci çeyreğinde %7,7 ve üçüncü çeyreğinde %2,9 küçülmüştür. Ekonominin küçülme hızının azalmasında 2009'un ilk yarısında alınan önlemler, özellikle KDV ve ÖTV indirimleri etkili olmuştur. Ekonominin en önemli sektörlerinden olan inşaat sektöründeki büyük çaplı daralma dikkat çekmiştir. 2008'de %8,1 oranında küçülen inşaat sektörü 2009'da %16,3 daralmıştır. 2009'da GSYİH'nin diğer başlıca bileşenlerinden imalat sanayi %7,2 ve toptan ve perakende ticaret sektörü %10,4 küçülürken; bankaların ağırlıklı olduğu mali aracı kuruluş faaliyetleri sektörünün aynı dönemde %8,5 büyümesi ve bankaların Eylül 2009'da net kârlarını 2008'in aynı ayına göre %41 artırmaları sistemin çelişkisini göstermektedir.

Aynı dönemde devlet gelirlerinin azalması ve giderlerinin artmasıyla bütçe açığı da giderek artarak 40,8 milyar dolara ulaşmıştır. Tüm bu gelişmelerin paralelinde işsizlik oranı tarihi bir seviyeye çıkmıştır. 2009'un Şubat ayında işsizlik oranı %16,1 olmuştur. Türkiye genelinde 2009'un Şubat ayında işsiz sayısı bir önceki yılın aynı dönemine göre 1 milyon 125 bin artarak, 3 milyon 802 bine yükselmiştir. İşsizlik oranları sonraki aylarda da yüksek seyrini korumuştur. İşsizlik oranı 2009'un Mart ayında %15,8, Nisan ayında %14,9, Mayıs ayında %13,6, Haziran ayında %13, Temmuz ayında %12,8, Ağustos ayında %13,4, Eylül ayında %13,4 ve Ekim ayında %13 olarak belirlenmiştir. Ekim ayında 2008'in aynı ayına göre işsiz sayısı 569.000 artarak 3.299.000 olmuştur.

İşsiz kalan ve satın alma gücü düşen binlerce insan borcunu ödeyemez duruma gelmiş, kanuni takipteki kredi sayısı Mart 2008'den Eylül 2009'a dek sürekli artmıştır. İç talepteki ve enflasyondaki gerilemeler faiz oranlarının düşmesinde etkili olmuştur. 2008'de %16,75'e kadar yükseltelen Merkez Bankası faiz oranları, 2009 Kasım'ında %6,5'e kadar düşürülmüştür (BDDK, 2009a: 6–10; BDDK, 2009b: 14–36; BDDK, 2010a: 13; TUIK; TBB).

2.3.1. Türkiye'de İşsizliğin Genel Durumu

Türkiye'de işgücü piyasasındaki temel sorunların başında, çalışma çağı nüfus miktarının istihdam miktarından daha hızlı artmasıyla birlikte yeni istihdam imkânlarının yaratılamaması gelmektedir. Özellikle son birkaç yıldır tarım sektöründe yaşanan çözülme ve kırdan kente göç işgücü piyasasını büyük ölçüde şekillendirmektedir. Ayrıca, kayıt dışı istihdamın yüksek oluşu, genç işsizliğin yüksek olması, işgücü yaş seviyesinin düşüklüğü ve işsizlikle ilgili kapsamlı politikaların oluşturulamaması diğer sorun alanlarını oluşturmaktadır (Özdemir ve Özdemir, 2008:92).

1960'ların sonuna kadar Türkiye'de işsizlik oranı %3,5 seviyelerinde gerçekleşmiştir. 1960'ların sonundan itibaren ise sürekli bir artış eğiliminde olan işsizlik oranı 1970'lerin sonundaki ekonomik kriz ile birlikte daha da hızlı bir şekilde artmıştır. 1976 yılında %9 seviyelerine ulaşan işsizlik oranı bütün dönemin en yüksek seviyesine çıkmıştır. 1978 yılında işsizlik oranı %10,1 seviyesine ulaşmış, 1979 yılında %8,9 seviyesine inmiştir.

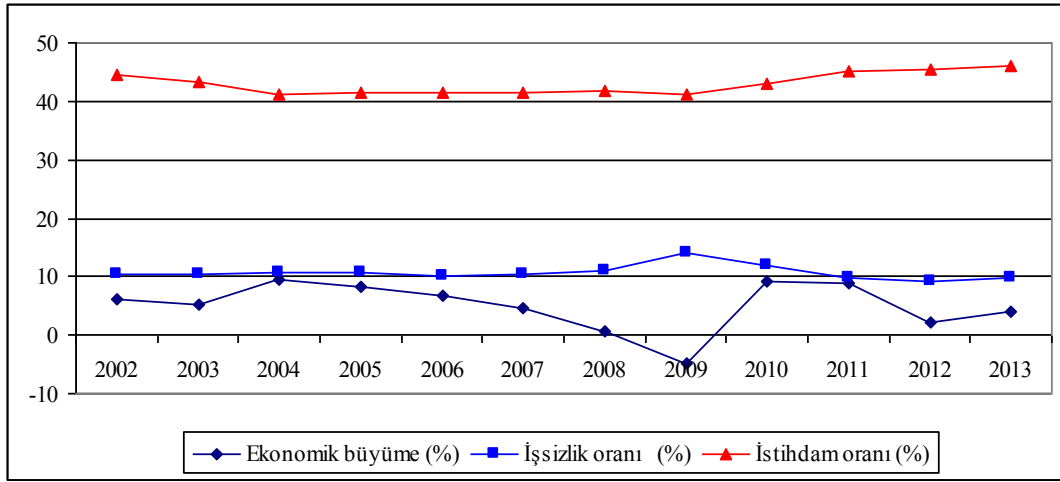
1980’li yıllara gelindiğinde Türkiye’de işsizliğin önemli makro ekonomik bir sorun haline geldiği görülmektedir. Bu nedenle, 1980 öncesi ve 1980 sonrası iki ayrı döneme ayırarak işsizliği incelemek gerekmektedir. 1980’lerden başlayarak Türkiye’yi ve tüm dünyayı etkilemiş olan neoliberal politikalar sonucunda uygulanmış olan özelleştirmeler, faiz oranlarında ve dış ticarete serbestleşmeye gidilmesi ve devletin ekonomide ağırlığının azalması, sendikasılaştırma işsizliği arttırmıştır.

Türkiye’de 1980’lerden sonra rekabet gücünü artırmak uğruna işgücü maliyetleri düşürülmeye çalışılmıştır. Bu, işgücünün kayıt dışına kolayca çıkmasına neden olmuştur. 1980’lerden sonra işgücü piyasasındaki dengesizlikler oldukça artmıştır. 1980 kararlarının olumsuz etkileri özelleştirmelerin sonuçlarıyla birleşince Türkiye ekonomisi için işsizlik kronik bir hal almıştır (İncekara, 2010:58).

1990’dan itibaren Türkiye, siyasal ve ekonomik istikrarı sağlayamadığından işsizlik oranları artmıştır. Bu yıllarda yaşanan 5 Nisan 1994 krizi, 1998 Asya ve Rusya krizi ile birlikte kırılğan hale gelen ekonomi 2001 krizi ile çöküş yaşamıştır. 2007 yılında ABD’de başlayan kriz Türkiye’de etkisini 2008 yılında göstermiştir. Bu dönemde işsizlik oranı %11’lere ulaşmakla beraber 2009 yılında %14’leri gören bir orana yükselmiştir. 2008 küresel krizi, Türkiye ekonomisinin hızlı bir şekilde küçülmesine, bu da işgücü piyasalarında istihdam alanlarının daralmasına neden olmuştur. Türkiye’de, 2009 yılında yaşanan %14 işsizlik oranından sonra işsizlikle mücadele politikaları uygulanarak, işsizlik oranı 2012 yılında %9,2 ye indirilmiştir. 2013 yılı itibariyle işsizlik oranı %9,7 olarak gerçekleşmiştir (Grafik 5).

Türkiye’de işsizlik oranında yaşanan düşüş, işgücüne katılım oranının arttığı bir ortamda gerçekleşmektedir. Ancak, diğer ülkelerle kıyaslandığında Türkiye’de işgücüne katılım oranı daha düşük düzeyde seyretmektedir. Genel işgücüne katılım oranı OECD genelinde yüzde 70’ler düzeyindeyken, Türkiye’de bu oran yaklaşık 20 puan daha aşağıda yer almaktadır. Bunun başlıca sebebi, Türkiye’de kadınların işgücüne katılım oranının hala oldukça düşük seviyelerde olmasıdır. Toplamda erkek işgücüne katılım oranı, kadın işgücüne katılım oranının iki katından fazladır. Kadınların işgücüne katılmama sebepleri içerisinde çocuk bakımı ve ev işleri gibi görevleri yüklenmiş olmaları ve eğitim düzeyinin düşüklüğü nedeniyle düşük ücretli, uzun ve zorlu çalışma saatlerine sahip işlerde çalışmaları önem arz etmektedir (Yıllık Ekonomik Rapor, 2012:52).

Grafik 6: Türkiye’de Ekonomik Büyüme, İstihdam ve İşsizlik Oranları (%) (2002–2013)



Kaynak: TÜİK

Türkiye’de yıllar itibariyle ekonomik büyüme ve istihdama ilişkin verilere bakıldığında, istihdam ve ekonomik büyüme arasında doğrusal bir ilişkinin gözlenmesinin mümkün olmadığı görülmektedir. İlişkinin izlenmesinde ele alınan dönemle sınırlı olarak Türkiye’de yıllar itibariyle gerçekleşen ekonomik büyüme oranı, 15 ve üstü yaş grubu itibariyle işgücüne katılım oranı ve işsizlik oranları esas alınmıştır. Ele alınan dönemde, ekonomik büyümenin işgücüne katılım oranına ne ölçüde yansıdığına bakıldığında, 2002–2013 yıllarını kapsayan dönemde, yıllar itibariyle işgücüne katılma oranında belirgin bir değişim olmadığı izlenmektedir. Aynı dönemde yıllar itibariyle işsizlik oranında tedrici bir azalma ortaya çıktığı ve bununla birlikte işsizlik oranındaki azalmanın, işgücüne katılma oranındaki veya ekonomik büyüme oranındaki dalgalanmalarla açıklanmasının mümkün olmadığı görülmektedir.

Grafik 6’ya göre, Türkiye’de gerçekleşen ekonomik büyümenin, kayıtlı işgücü piyasasında işgücüne katılım oranı ve işsizlik oranı üzerine beklenen düzeyde yansımadağını söylemek mümkündür. Türkiye’de kayıtlı işgücü piyasasında ekonomik büyüme ile istihdam arasındaki doğrusal ilişkide ortaya çıkan bu kopukluğun çeşitli nedenlerle açıklanması mümkündür. Bu eğilimin imalat sanayinde işgücü verimliliğinin yüksekliği, kayıt dışı istihdamın toplam istihdam içindeki oranında yıllar itibariyle ortaya çıkan artış, sermaye yoğun üretim teknolojilerine kayışın yaşanması gibi farklı gerekçelerle açıklanması mümkündür. Her bir gerekçenin, ekonomik büyüme–istihdam düzeyi arasındaki kopukluğu açıklamada belli bir payının olduğu kabul edilmektedir.

Türkiye'deki işsizliğin nedenlerini birkaç maddede özetlemek gerekirse (Şahin, 2002: 524; Başol, 1995: 34–35):

- Türkiye'de nüfus artış hızı ve emek arzı büyüme hızı yüksektir. Buna karşılık emek talebi aynı hızla artmamıştır.

- Türkiye'de tarım kesimi uzun süre geniş bir işgücü deposu olmuş ve tarım dışı sektörlere sonsuz esnek bir emek arzında bulunmuştur. İşgücüne yeni katılanlarla birlikte, tarımdan tarım dışı sektörler işgücü arzı ekonomide sürekli olarak işgücü fazlası yaratmıştır.

- Türkiye'de kişi başına düşen gelir ve buna bağlı olarak tasarruf eğilimi düşüktür.

- Türkiye yeterli tasarruf yapamamakta ve tüm projeleri finanse edecek fonlara sahip bulunmamaktadır. Bu nedenle işgücü artışını emecek kadar yeni iş alanları açılmamaktadır.

- İç ve dış kaynakların istihdam yaratmada etkin ve verimli kullanıldığını söylemek güçtür.

- Tarımın makineleşmesi sonucu işsizlik artmaktadır,

- Mevcut işler yeni kuşakların iş beklentisine uymamaktadır,

- Dış ülkelere gönderilen işçi sayısında büyük azalma yaşanmaktadır,

- Yurda kesin dönüş yaparak giren işçi sayısı artmaktadır,

- Sanayide makine-yoğun tekniklerin kullanılması işsizliği artırmaktadır,

- Eğitim sisteminden kaynaklanan sorunlar nedeniyle işin gerektirdiği nitelikler ile alınan eğitimin örtüşmemesi işsizliğe neden olmaktadır.

2.3.2. Türkiye’de İşsizliğin Sektörel Dağılımı

Cumhuriyetin ilk yıllarından itibaren Türkiye’deki işsizlik oranlarının genelde %2–4 arasında seyretmesi, işsizliğin bir sorun olarak görülmemesi sonucunu doğurmuştur. 1949 ile 1952 yıllarındaki işsizlik oranı ise %2 seviyesinin altına inmiştir. 1960’lı yılların ilk yarısından sonra düşük olan işsizlik oranları artış trendine geçerek 1978 yılında %10,1’e seviyelerine yükselmiştir. 1970’lerin sonlarında ekonomide enflasyon oranlarındaki artış, dış ticaret açıklarındaki fazlalık, isteklere tam anlamıyla cevap veremeyen ithal ikameci sanayileşme politikası ve sanayide düşen kapasite kullanım oranları gibi önemli sorunlar işsizlik oranlarının yükselmesinde etkili olmuşlardır. 1980 yılında izlenen istikrar politikalarıyla ekonomik dengelerde nispi düzelmeler sağlanmış olsa da işsizlik oranı ancak %7-8’ler seviyelerine gerileyebilmiştir (Biçerli, s.255–256).

1980’li yıllardan 2001 yılına kadar işsizlik oranları tek haneli rakamlar iken, 2001 yılından sonra işsizlik oranları çift haneli rakamlara yükselmiştir.

Ülke ekonomilerinde her sektör aynı işsizlik oranına sahip değildir. İşsizlik oranlarının sektörler arası farklılaşması dünya ekonomik konjonktürü ve ülke hükümetlerinin uyguladığı ekonomi politikalarının etkileri ile şekillenmektedir.

Çizelge 7: Türkiye’de İşsizlerin Sektörel Dağılımı (bin kişi) (2000–2008)

	2000	2001	2002	2003	2004	2005	2006	2007	2008
Daha önce çalışmamış olanlar	467	477	514	480	612	553	490	430	394
Tarım, ormancılık, avcılık ve balıkçılık	125	134	168	222	182	167	182	167	181
Madencilik ve taş ocağı	4	5	9	96	10	11	10	10	13
İmalat sanayi	258	416	513	463	468	494	480	463	525
Elektrik, gaz ve su	2	2	4	3	5	6	6	2	5
İnşaat ve bayındırlık işleri	199	311	383	398	359	360	332	352	412
Toptan ve perakende ticaret, lokanta ve oteller	255	365	470	466	465	504	514	502	580
Ulaştırma, haberleşme ve depolama	57	67	126	112	118	111	115	116	119
Mali kurumlar, sigorta, taşınmaz mallara ait işler ve kurumları, yardımcı iş hizmetleri	42	69	102	83	88	94	98	113	124
Toplum hizmetleri, sosyal ve kişisel hizmetler	88	121	174	170	191	219	219	222	258

Kaynak: TÜİK

Çizelge 7’de, Türkiye’de son çalışılan iktisadi faaliyet kollarına göre işsiz miktarları verilmiştir. Çizelge 7’ye bakıldığında işsizliğin sektörel dağılımında büyük bir çoğunluğun sanayi ve hizmetler sektörlerinde toplandığını görmek mümkündür. Daha önce hiçbir yerde çalışmamış olanların miktarına bakıldığında, yıllar içerisinde sistemli ve düzenli olmasa da bir düşüşün olduğu görülmektedir. Daha önce çalışmamış olanlar 2000 yılı itibariyle 467 bin olarak belirlenirken, bu miktar 2008 yılında 394 bin kişiye düşmüştür.

Tüm sektörlerde işsiz miktarı genelde artış gösterirken, özellikle sürekli artış içerisinde olanlar imalat sanayi, inşaat ve bayındırlık işleri, toptan ve perakende, ticaret, lokanta ve oteller sektörlerinde faaliyet gösteren kişilerdir.

Tarım, ormancılık, avcılık ve balıkçılık alanında ise yıllar itibari ile dengesiz bir dağılım görülmektedir. Ayrıca, işsizliğin sektörel dağılımında büyük bir çoğunluğun sanayi ve hizmetler sektörlerinde yoğunlaştığı görülmektedir.

Sanayi sektöründeki işsizliğin yükselme eğiliminde olmasının nedenleri arasında nüfus artış hızı ve diğer iktisadi faaliyet kollarından sanayi iktisadi koluna olan geçişler gelmektedir. İşsizliğin en çok görüldüğü sanayi kolu imalat sanayidir. İmalat sanayideki işsiz sayısı 2000 yılında 258 bin kişi iken, bu miktar 2008 yılına kadar artış göstermiş ve 525 bin kişiye yükselmiştir. 2000 yılında 258 bin olan imalat sanayideki işsizlik sayısı, 2001 yılında krizinde etkisiyle 416 bin kişiye yükselmiştir. Kriz dönemlerinde işsizliğin en çok görüldüğü iktisadi faaliyet kolu olan imalat sanayisinde üretimlerin durma noktasına gelmesi ve işletmelerin çalışan sayısını düşürmesi bu faaliyet kolunda işsiz sayısını arttırmaktadır. 2002 yılında ise imalat sanayide işsiz sayısı artarak 513 bin kişiye yükselmiştir.

Dolayısıyla, 2001 Bankacılık Krizinin etkilerinin 2002 yılsonuna kadar etkisini gösterdiğini ifade edebiliriz. 2002 yılından sonraki dönemlerde ise bu sayının düşme eğilimine girdiğini fakat önceki değerlerine gerilemediği de görülmektedir. 2008 yılına gelindiğinde imalat sanayideki işsizlik sayısı 525 bin kişi olarak gerçekleşmiştir. 2001 krizinin ortaya çıkardığı işsizlikten en çok etkilenen diğer bir alan ise inşaat sektörüdür. 2000 yılında inşaat ve bayındırlık işlerindeki işsiz sayısı 199 bin kişi iken, bu miktar 2001 yılında 311 bin kişiye, 2008 yılında ise 412 bin kişiye yükselmiştir.

Hizmetler sektörünün diğer alt sektörü olan, toplum hizmetleri, ulaştırma, mali kuruluşlar ve ticaret sektörlerindeki işsizlik de Çizelge 7’de görüldüğü gibi sürekli yükseliş eğilimi içerisindedir. Toptan perakende, ticaret, lokanta ve oteller işletmeciliğinde işsizlikte artışların olduğu gözlemlenmektedir. 2000 yılında 255 bin kişi olan işsiz miktarı, 2008 yılına gelindiğinde 580 bin kişiye yükselmiştir. Ulaştırma, haberleşme ve depolama faaliyet kolunda ise işsiz miktarı 2000 yılında 57 bin kişi iken, 2008 yılında 119 bin kişiye ulaşmıştır. Mali kurumlar, sigorta, taşınmaz mallara ait işler ve kurumlarda ise işsiz miktarı 2000 yılında 42 bin kişi iken bu miktar 2008 yılında 124 bin kişiye yükselmiş, 2006 yılında ise 98 bin kişiye gerilemiştir.

Çizelge 8. Türkiye’de İşsizlerin Sektörel Dağılımı (Bin Kişi) (2009–2012)

	2009	2010	2011	2012
Daha önce çalışmamış olanlar	361	345	304	280
Tarım	249	213	160	153
Sanayi	1357	1092	916	849
Hizmet	1430	1323	1149	1149

Kaynak: TÜİK

Özetle, 2007 ve 2009 yılları arasında işsizliğin bütün sektörde arttığı daha sonraki yıllarda ise düştüğü görülmektedir.

2.3.3. Türkiye’de İşsizliğin Eğitim Durumuna Göre Dağılımı

Eğitim ve işsizlik arasındaki ilişki son derece önemlidir. Türkiye’de işsizliğin yapısal boyutlarını açıklayabilmek için mevcut işsizlerin eğitim düzeyinin incelenmesi faydalı olacaktır. Nitekim işsiz nüfusun eğitim düzeyinin belirlenmesi, işsizliğin nedenlerini açıklayabilmek için gereklidir.

Çizelge 9: Türkiye’de İşsizlerin Eğitim Durumuna Göre Dağılımı (Bin Kişi) (2000–2008)

	2000	2001	2002	2003	2004	2005	2006	2007	2008
Okuryazar olmayan	68	60	79	113	54	58	53	55	64
Lise altı eğitilmiş olan	862	1192	1464	1508	1308	1381	1338	1337	1506
Lise ve dengi meslek eğitilmiş olan	425	551	654	581	732	672	652	674	679
Yüksek öğretimsel olan	143	164	267	290	334	277	285	311	362

Kaynak: TÜİK

Çizelge 9’da, Türkiye’de eğitim durumuna göre işsiz miktarları verilmiştir. Çizelge 9’a genel olarak bakıldığında, işsiz kişi sayısının en fazla lise altı eğitilmiş nüfus içerisinde olduğu görülmektedir. Zaman içerisinde okuryazar olmayanların işgücü piyasasından çekildiği ve diğer eğitilmiş nüfusta da işsiz miktarının arttığı görülmektedir. 2008 toplam işsiz sayısının 3 milyon 299 bin kişiye ulaştığı ve bu miktar içerisinde 64 bin kişinin okur-yazar olmadığı, 1 milyon 823 bin kişinin lise altı eğitilmiş nüfus olduğu, 679 bin kişinin lise ve dengi meslek eğitilmiş nüfusun oluşturduğunu, 362 bin kişinin ise yüksek öğretimsel olduğu belirlenmiştir.

Çizelge 10: Türkiye’de İşsizlerin Eğitim Durumuna Göre Dağılımı (Bin Kişi) (2009–2012)

	2009	2010	2011	2012
Okuryazar olmayan	87	69	56	45
Lise altı eğitilmiş olan	1143	960	751	664
Lise ve dengi meslek eğitilmiş olan	393	332	285	272
Yüksek öğretimsel olan	459	446	467	503

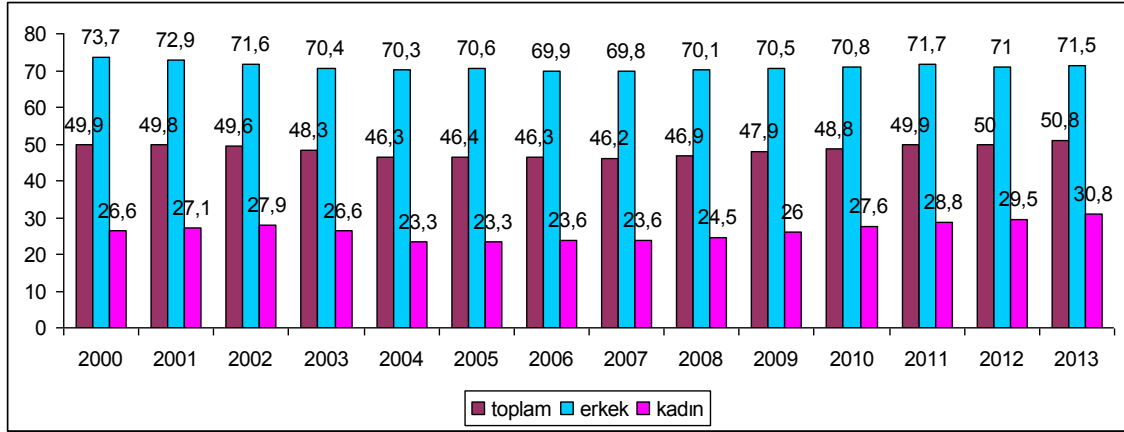
Kaynak: TÜİK

2008 yılında 362 bin kişi olan yüksek retimli iřsiz sayısının 2009 yılında 459 bin kiřiye ykselmesi krizden eđitimi iřsizlerin daha fazla etkilediđi gstermektedir.

2.3.4. Trkiye’de iřsizliđin Cinsiyete Gre Dađılımı

Trkiye’de kadınların iřgcne katılım oranının 2004–2013 yılları arasında artıř eđiliminde olduđu Grafik 7’de grlmektedir.

Grafik 7: Trkiye’de iřgcne katılım oranları



Kaynak: TİK

Trkiye’de erkeklerin iřgcne katılım oranı ise 2008 yılına kadar azalma, kriz sonrasında artma eđilimindedir. iřgc nfusunun 2013 yılı sonu itibariyle iřgcne katılım oranı %50,8 olarak gerekleřmiřtir. Bu oran ierisinde erkeklerde iřgcne katılım oranı %71,5, kadınlarda ise %30,8 olmuřtur.

Çizelge 11: Türkiye’de Erkek İşsiz Oranı (%) (2000-2012)

Yaşlar	2000	2001	2002	2003	2004	2005	2006	2007	2008	2009	2010	2011	2012
15-19	11	14.9	17.3	18.7	18.2	18.4	17.1	20	20.1	24.2	19	15.9	14.9
20-24	15.7	18.7	22.4	23.1	21.8	20.2	19	19.3	20.1	26.2	22.4	17.8	17.1
25-29	7.2	9.6	11.8	12.6	13.6	12.4	12.4	11.8	12.6	16.7	13.6	11.1	10.4
30-34	5	6.9	8.5	8.7	9.1	9.1	7.9	8.3	9.2	12.2	9.5	7.6	7.1
35-39	4.6	6.9	8.6	7.6	8	7.7	7.3	7.1	8.1	11	9	6.8	6.1
40-44	3.9	5.4	7.8	7.1	7.1	7.3	7.2	7	8	10.3	8.7	7	6.3
45-49	3.5	6.1	8	7.4	7.3	7.7	7.4	7.8	8.2	10.3	9.3	7.4	7.3
50-54	4.2	5.2	7.2	7.2	7.6	8.2	8.2	7.4	7.9	10.8	9.2	7.7	7.3
55-59	3	3.7	6	6.1	5.2	5.9	6.6	6.2	7.5	9.8	8.7	7.4	6.4
60-64	2.7	2.1	2.3	3.2	3.9	3.7	3.8	4.1	4.9	5.6	5.7	4	4.3
65+	0.7	1.1	1	0.8	1.4	1.1	1	1.2	1.2	1.8	2.1	1.6	1.2

Kaynak: TÜİK

Türkiye’de işsizlik, cinsiyete göre değerlendirildiğinde işsizliğin 20–24 yaş aralığında yoğunlaştığı ve kadın işsizlerin daha fazla olduğu söylenebilmektedir (Çizelge 11 – Çizelge 12). Türkiye’de işsizliğin erkek nüfustaki oranı yaş grupları itibariyle değerlendirildiğinde, erkek işsizliğinin genel olarak daha fazla olduğu görülmektedir.

Çizelge 12: Türkiye’de İşsiz Kadın Oranı (%) (2000-2012)

Yaşlar	2000	2001	2002	2003	2004	2005	2006	2007	2008	2009	2010	2011	2012
15-19	10.1	14.1	15.5	16.3	16.6	17.6	18.1	18.9	18.6	22.2	18.5	15.5	14.9
20-24	13.1	14.6	18.1	20.4	22.9	22.1	22.1	21.7	22.6	26.5	25.2	23.3	22.2
25-29	7.5	9.5	12.3	13.2	14.8	15.5	14.6	14.3	15	19.4	17.9	15.8	16.5
30-34	5.1	6.2	9	9.8	9.9	10.2	10.9	10	11	13.8	12.5	11.3	10.9
35-39	4.1	5.1	6.5	6.9	7	7.9	7.7	8.1	8.8	11.7	11.2	9.4	8.8
40-44	2.5	3.4	5.9	5	5.6	5.3	6	5.9	6.8	9.7	8	7.1	6.8
45-49	1.7	2.1	2.3	3.9	2.9	3.9	4	4.3	5.4	7	6.3	5.7	5
50-54	2.8	1.3	2	2.6	2.8	2.6	2.3	2.2	3.4	4.5	5.7	4.3	3.9
55-59	0.3	0.8	2	1.1	0.8	0.7	1.5	1.6	1.6	2.1	1.8	2.1	2.6
60-64	0.4	0.2	0.3	1.2	0.4	0.9	0.3	0.8	0.8	0.6	1.1	0.9	0.7
65+	0.1	0.2	0.5	0.5	0.2	0.1	0.3	0	0.6	0.3	0.1	0.1	0.2

Kaynak: TÜİK

2.3.5. Türkiye’de İşsizliğin Bölgelere ve Şehirlere Göre Dağılımı

1983–1998 döneminde kişi başına GSYİH endeks değerinin Türkiye ortalaması 100 iken, Marmara Bölgesi’nin 156, Ege Bölgesi’nin 125, Akdeniz Bölgesi’nin 95, İç Anadolu Bölgesi’nin 91, Karadeniz Bölgesi’nin 68, Güneydoğu Anadolu Bölgesi’nin 56 ve Doğu Anadolu Bölgesi’nin 41 olarak gerçekleşmiştir. Bu endeks değerleri, bölgeler arası gelişmişlik farklılıklarını ortaya koymaktadır (DPT, 2000:60).

Bölgeler arasındaki gelişmişlik farklılıkları işgücü hareketlerinin ve dolayısıyla göç hareketlerinin temel nedenleri arasında yer almaktadır. Türkiye’de bölgesel işgücü hareketliliği veya işgücü göçünün nedenleri arasında ücret düzeylerinde, istihdam imkânlarında ve konut fiyatlarındaki farklılıkların en önemli faktörler olduğu görülmektedir.

Çizelge 13: Türkiye’de Bölgelere Göre İşsizlik Oranları (%) (2004–2012)

BÖLGELER	2004	2005	2006	2007	2008	2009	2010	2011	2012
İstanbul	12.4	11.5	11.4	10.4	11.2	16.8	14.3	11.8	11.3
Batı Marmara	6.6	7.5	7.2	6.6	9.4	10.8	8.8	7.1	6.5
Ege	10.6	10.0	9.3	9.4	10.5	14.1	12.0	10.0	9.6
Doğu Marmara	10.7	0.5	9.7	9.7	10.5	14.4	11.5	9.8	8.9
Batı Anadolu	13.3	3.2	12.3	11.2	11.2	12.4	10.8	8.6	8.4
Akdeniz	13.0	3.9	12.5	12.0	13.9	17.5	13.9	10.6	9.8
Orta Anadolu	10.0	1.1	11.0	10.8	10.9	13.9	12.2	9.7	7.6
Batı Karadeniz	8.0	.7	6.5	7.9	7.2	7.4	8.3	6.0	6.1
Doğu Karadeniz	6.9	5.5	5.6	6.6	5.8	6.0	6.1	6.4	6.3
Kuzeydoğu Anadolu	2.8	3.8	5.0	5.8	5.9	8.5	8.2	8.3	6.9
Ortadoğu Anadolu	15.1	13.8	11.2	12.9	14.4	16.6	14.3	11.2	8.7
Güneydoğu Anadolu	11.7	12.1	14.2	16.9	15.8	17.4	12.4	11.7	12.4

Kaynak: TÜİK

Çizelge13’te, Türkiye’de bölgelerin işsizlik oranları gösterilmiştir. Çizelge incelediğinde Orta Doğu Anadolu Bölgesi, Güney Doğu Anadolu Bölgesi ve Akdeniz Bölgesi’nde işsizlik oranları diğer bölgelere göre daha yüksektir. İşsizlik oranlarının Türkiye ortalamasından düşük olan bölgeler ise Karadeniz Bölgesi ve Marmara Bölgesinin Batı Marmara Bölümüdür.

ÜÇÜNCÜ BÖLÜM

KÜRESEL KRİZİN TÜRKİYE’DE GENÇ İŞSİZLİK SORUNUNA ETKİSİ VE ÇÖZÜM ÖNERİLERİ

Bu bölümde genç işsizliğinin nedenleri detaylı bir şekilde incelenip, bu bağlamda genç işsizlik sorunuyla mücadele politikaları önermek amaçlanmaktadır.

Kriz dönemlerinde piyasalardaki dalgalanmalar ve piyasaların yapısal özelliklerinden dolayı en çok etkilenen nüfusu gençler oluşturmaktadır. Bir çok Avrupa ülkesi, uluslar arası kuruluşlar ve Türkiye’nin resmi istatistik kurumu olan TÜİK genç nüfus olarak 15-24 yaş aralığını kabul etmektedir. Kriz dönemlerinde, işe alımlar yavaşladığı ya da durduğu için emek piyasasına yeni girmiş olan genç nüfus iş imkânlarından daha az faydalanma durumunda kalır.

3.1. KRİZ ve TÜRKİYE’DE GENÇ İŞSİZLİK SORUNU ÜZERİNE LİTERATÜR ARAŞTIRMASI

Koray (1992), işsizlik sorununun çözümünü ekonomik gelişmelere bırakan liberal yaklaşımlar ile işsizlik sorununu toplumsal bir sorun olarak kabul eden yaklaşımların olduğunu belirtmektedir.

Savaşır (1999), işsizliğin küresel bir sorun olduğunu ve tüm dünya ülkelerinde birbirinden farklı politikaların geliştirildiğini söylemektedir.

Gündoğan (1999), genç işsizliğinin genel işsizlikten daha yüksek olmasının ekonomik daralma ve durgunluk dönemlerinde bazı uygulamalar nedeniyle gençlere yönelik olan talebin daha düşük olmasının genç işsizliğini arttırdığını düşünmektedir.

İçli (2001)’ye göre günümüzde genç işsizliği sorununun çözümü için gençlerin kalitesinin yükseltmesinin gerektiğini belirtmektedir. Bu durum için işi doğru yapmak, disiplinli olmak, iş ahlakına sahip olmanın yanında hakim olunan bilginin, yeteneğin değişen çevresel koşullara uyum ile sağlanabileceğini öngörmektedir.

Kutal (2004) ise, genç işsizleri istihdam eden işyerlerinin vergi ve diğer yollarla teşvik edilmesi gerektiği, ortaöğretimden itibaren gençleri mesleğe yönlendirmeye

politikalarının oluşturulması ve genç işsizliği önlemek için istihdam artırıcı projelerin ortaya konularak uygulanması gerektiğini ifade etmektedir.

Yılmaz, Fidan ve Karataş (2004)'a göre genç işsizliği ekonomik sonuçlara da neden olmaktadır. Bunlar arasında gelir dağılımının bozulması, üretici dengesi ile tüketici dengesinin bozulmasıyla birlikte kişisel gelirlerin azalması da diğer genç işsizliği etkileyen ekonomik sonuçların olduğunu belirtmektedirler.

Pirler (2007)'ye göre, genç işsizliğinin meydana getirdiği diğer ekonomik sonuçlar gençlerin eğitimleri için ayrılan kaynakların israfı, tasarrufların azalması ve sağlık harcamalarında artışların olması diğer sorunların olduğunu ifade etmektedir.

Aslantepe (2007), genç işsizliğinin ülkelerin yaşadıkları kalkınma süreçlerinde ve ekonomik kayıplarda ciddi sorunlar yaratmakla beraber kriz dönemlerinde de büyük bir ekonomik, sosyal sorunlar meydana getirmekte olduğunu belirtmektedir.

Çolak (2007), küreselleşme sonucu ülkeler işsizliğin arttığını ve özellikle genç işsizlik sorununun önemli bir seviyeye ulaştığını belirtmektedir. Ayrıca işsizlik sorunun ortadan kalkabilmesi için istihdam, eğitim ve istikrarlı büyümenin birlikte yol alması gerektiğini düşünmektedir.

Çetinkaya (2010), genç nüfusun kriz dönemlerinde konjonktürdeki dalgalanmalardan ve piyasaların yapısal özelliğinden dolayı en çok etkilenen kesim olduğunu belirtmektedir. Bu dönemlerde işe alımlar yavaşladığı ya da durduğu için genç nüfusun işsiz kaldığını söylemektedir.

ILO (2010), ILO'nun 2010 yılı raporu olan "Gençler için Küresel İstihdam Eğilimleri"nde 2008 küresel krizin genç işgücünün, yetişkin işgücüne oranla daha fazla etkilendiğini ortaya koymuştur.

Sayın (2011), gençlerin çalışma yaşamından maruz kalmasının önemli bir sorun olduğunu ve çalışmanın bireyin kendine olan güvenini ve saygısını arttırdığını belirtmektedir.

Torun ve Arıca (2011), 2008 krizinin Türkiye'de genel işgücü piyasası üzerindeki etkileri ve genç işsizlerin işgücü kompozisyonundaki değişimlerini inceledikleri

çalışmalarında krizden en çok etkilenenlerin 15-24 yaş arası gençler olduğu sonucuna ulaşmışlardır.

3.2. KÜRESEL KRİZ ÖNCESİ VE SONRASINDA TÜRKİYE'DE GENÇ İŞSİZLİĞİN İSTATİSTİK GÖSTERGELERE YANSIMASI

Türkiye'deki genç işsizliğini 2008 küresel kriz öncesi ve sonrası olmak üzere iki aşamalı olarak ele almak gerekir. Türkiye'de küresel kriz öncesi dönem olarak 2000–2007 yılları incelendiğinde, bu yıllar arasında genç işsizlik oranında 2001 krizinin etkisinin hala devam ettiği anlaşılabilmektedir. Ancak, 2008 küresel krizi kronik bir yapı haline gelen genç işsizliğini daha da artırmıştır.

Çizelge 14: Türkiye'de Genç İşsizlik Oranları (%) (2000–2013)

2000	2001	2002	2003	2004	2005	2006	2007	2008	2009	2010	2011	2012	2013
13,1	16,2	19,2	20,5	20,6	19,9	19,1	20	20,5	25,3	21,7	18,4	17,5	18,7

Kaynak: TÜİK

Kriz öncesi dönemdeki yüksek faiz ve düşük kur nedeniyle yüksek getirilerden yararlanmak isteyen sıcak para girişi, krizle birlikte hızla ülkeden çıkmıştır. Ekonomik büyüme sağlayan Türkiye, kriz öncesi dönemde istihdam olanlarını artırmış, fakat krizle birlikte yaşanan sermaye çıkışı nedeniyle istihdamda da daralmalar meydana gelmiştir. Ekonomik daralmanın etkisiyle genç işsizlik 2008 yılında %20,5'e çıkmıştır. Söz konusu oran 2009 yılında yani kriz sonrası dönemde 5 puan artarak %25,3'e yükselmiştir. Bu oran, Türkiye'de yaklaşık olarak her dört gençten birinin işsiz olduğu anlamına gelmektedir. 2012 yılı itibariyle genç işsizliği %17,5'e gerilemiş olmakla beraber, 2013 yılında yeniden %18,7'ye çıkmıştır (Çizelge 14).

3.2.1. Türkiye'de Genç Nüfus ve Genç İşsizlik İstatistikleri

Türkiye'de nüfus artış hızının yüksek olması, toplam nüfus içinde genç nüfusun payının da yüksek olmasına neden olmaktadır. Dolayısıyla genç nüfusun işgücü piyasasına katılmasında ve yeterli istihdam alanlarının sağlanmasında ciddi yetersizliklerle karşı karşıya kalınmaktadır.

Türkiye'nin toplam nüfusu 2013 yılı sonu itibariyle 76.667.864 kişi olup, bunun %16,6'sını yani 12.691.746 kişisini gençler oluşturmaktadır. Nüfus verilerine göre genç nüfusun %51,2'sini genç erkekler, %48,8'ini genç kadınlar oluşturmaktadır.

Nüfus projeksiyonlarına göre genç nüfusun 2023 yılında %15,1'e, 2050 yılında %11,7'e ve 2075 yılında ise %10,1'e düşeceği tahminler arasındadır. 2013 yılı itibariyle genç nüfusun fazla olduğu bu dönemde etkili gençlik politikaları üretmek ve gençlerin karşılaştıkları sorunları çözmek, önemli bir fırsat oluşturmaktadır. Türkiye ve diğer ülkelerin nüfus dinamikleri genç nüfustur. Bu bağlamda, bu nüfusu artırmak ve toplam iş gücüne katılım oranını fazlalaştırmak için Türkiye ve diğer gelişmekte olan ülkeler verimli gençlik politikalarını üretmek ve hayata geçirmek zorundadırlar.

Gelişmiş ülkeler istihdamda bilgi toplumunun ihtiyaçlarına yönelik iş gücü yetiştirme sorunları ile uğraşırken, gelişmekte olan ya da Türkiye gibi henüz sanayileşmesini tamamlamadan yeni bir toplumsal aşamaya geçmekte olan ülkeler, bu değişim sürecinin genel sorunları yanında bilgi toplumunun ihtiyaçlarından doğan yeni sorunlarla da uğraşmak zorunda kalmaktadırlar. Bu nokta da deneyimsizlik ya da iş gücü piyasasının ihtiyaç duyduğu nitelikleri karşılayamama gibi sebeplerle istihdama kolay katılamayan dezavantajlı grupların, bunlar içinde de işsizlik oranları önemli seviyede seyreden “gençlerin” istihdamı önemli bir sorun olarak ortaya çıkmaktadır (Ata, 2007:112).

3.2.1.1. Yaş Grubuna Göre Genç İşsizler

Genç işsizliğin çözümünde önemli konulardan biri işsizliğin hangi yaş grubunda artış gösterdiğinin bilinmesi gereğidir. Genç yaş grubu olarak 15–24 yaş aralığındaki nüfus incelenmektedir. Bu bağlamda çalışmada 15–19 yaş grubu ve 20–24 yaş gruplarını ele alarak genç işsizliğinin yaş gruplarına göre durumu ele alınacaktır.

Çizelge 15. Türkiye’de Yaş Grubu İtibariyle Genç İşsizlik Oranları (%) (2001–2013)

	2001	2002	2003	2004	2005	2006	2007	2008	2009	2010	2011	2012	2013
15-19	14,6	16,7	17,9	17,7	18,2	17,4	19,7	19,6	23,6	18,8	16	14,9	16,4
20-24	17,3	20,8	22,1	22,2	20,9	20,1	20,1	21	26,3	23,5	20	19	20

Kaynak: TÜİK

Çizelge 15 incelendiğinde, Türkiye’de özellikle 20–24 yaş aralığındaki gençlerin daha fazla işsiz oldukları görülmektedir. Eğitimlerinin devam ediyor olması, 15–19 yaş grubundaki gençlerin işsizliğini 20–24 yaş grubundaki gençlere göre azaltmaktadır.

Çizelge 15’teki verilere göre yıl bazında özellikle 2008 den 2009 a geçiş döneminde diğer yıllara göre işsizlikte daha çok artışın olduğu görülmektedir. Bu dönemde, özellikle 20–24 yaş aralığındaki yüksek öğrenim mezunu gençler, krizin neden olduğu “ben ne yapacağım” endişesini yaşamaktadır.

3.2.1.2. Eğitim Durumuna Göre Genç İşsizler

Türkiye’de eğitim politikalarından kaynaklanan birçok aksaklıklar genç işsizliği her geçen gün arttırmaktadır. Türkiye’de üniversite sayılarının fazla olması ve kolay bir şekilde üniversite kaydı yapılması, gençlerin işsizliğini sadece biraz daha ertelemektedir. Yüksek öğrenim mezunu olan 20–24 yaş aralığındaki gençler için yeterli istihdam alanlarının oluşturulamaması nedeniyle her geçen yıl mezun sayısı ile birlikte işsizlikte oranı da artmaktadır.

Çizelge 16: Türkiye’de Eğitim Durumu İtibariyle Genç İşsizlik Oranları (%) (2000-2013)

	2000	2001	2002	2003	2004	2005	2006
Okuma-yazma bilmeyen	5	8,7	11,5	18,1	9,6	11,3	12,5
Okuma yazma bilen fakat bir okul bitirmeyen	11	14,4	15,7	30,2	13	16,3	15,3
İlkokul	8,3	10,6	12,4	15,3	13,4	14,1	14,7
Ortaokul veya dengi meslek okul	13,7	17,7	20,7	19,7	19,6	19,2	17,9
İlköğretim	10,3	9,6	10,7	11,4	13,3	14,5	15,2
Genel lise	20,6	24	26,8	25,9	26,6	25,3	25,2
Lise dengi meslek okul	20,8	25,5	28	23,8	29,3	25,6	21,1
Yüksekokul veya fakülte	28,3	30,7	38,3	38,8	39,8	30,5	27,2

Çizelge 16: Türkiye’de Eğitim Durumu İtibariyle Genç İşsizlik Oranları (%) (2000-2013) (devamı)

	2007	2008	2009	2010	2011	2012	2013
Okuma-yazma bilmeyen	16,7	11	19,5	16,4	11,2	9	10,3
Okuma yazma bilen fakat bir okul bitirmeyen	17,3	19,8	23	18,4	15,1	14,8	15,5
İlkokul	14,7	14,3	17,9	14,9	11,2	2,5	10,9
Ortaokul veya dengi meslek okul	19,3	18,7	21,6	10,9	14,1	0	15,1
İlköğretim	16,8	17,9	22,4	18,4	14,5	14,1	15,5
Genel lise	23,5	25	30,6	27,2	22,4	19,8	21,9
Lise dengi meslek okul	22,6	20,8	27,6	23,1	21,2	19,1	18,6
Yüksekokul veya fakülte	28,5	29,8	33,2	32,5	30	28,5	29,2

Kaynak: TÜİK

Çizelge 16, Türkiye’deki genç işsizlerin eğitim durumlarının yıllara göre değişimini göstermektedir. Türkiye’de eğitim düzeyinin artmasıyla birlikte işsizliğin azalması gerekirken oldukça yüksek oranlara ulaştığı görülmektedir.

3.2.1.3. Cinsiyet Durumuna Göre Genç İşsizler

Türkiye’de cinsiyete göre işsizlik oranlarını gösteren Çizelge 17’ye göre küresel kriz meydana gelmeden önce kadın işsizlik oranları, erkek işsizlik oranlarına göre fazlayken, kriz sonrası yani 2009 yılında bunun tam tersi olduğu görülmektedir.

Çizelge 17: Türkiye’de Cinsiyetlerine Göre Genç İşsizlerin Oranı (%) (2000-2013)

Yıllar	Toplam	Erkek	Kadın
2000	13,1	13,7	11,9
2001	16,2	17,2	14,4
2002	19,2	20,3	17,1
2003	20,5	21,4	18,9
2004	20,6	20,5	20,7
2005	19,9	19,5	20,5
2006	19,1	18,3	20,6
2007	20	19,6	20,8
2008	20,5	20,1	21,2
2009	25,3	25,4	25
2010	21,7	21	23
2011	18,4	17,1	20,7
2012	17,5	16,3	19,9
2013	18,7	17	21,9

Kaynak: TÜİK

3.2.2. Türkiye’de Genç İşsizliğin Nedenleri

Türkiye’de gençlerin işsizliğinin genel anlamda üç önemli ana nedenden kaynaklandığı görülmektedir. Bu nedenler, nüfusun yapısından kaynaklanan, eğitim yapısından kaynaklanan ve işgücü piyasasından kaynaklanan sorunlardır.

Çizelge 18: Türkiye’de İşsizlik Nedenlerine Göre Genç İşsizler (bin kişi)

	2000	2005	2006	2007	2008	2009	2010	2011	2012	2013
İşini kaybetti-Geçici çalıştığı iş bitti	98	120	120	146	162	198	198	174	169	193
İşini kaybetti-İşten çıkartıldı	40	110	87	78	92	218	124	91	77	78
İşini kaybetti-İşyerini kapattı/iflas	11	22	27	19	26	54	34	17	17	16
İşinden ayrıldı, kendi isteğiyle	99	120	138	168	181	188	188	161	163	170
İşinden ayrıldı-Diğer	90	138	141	147	163	212	197	184	172	209
İlk kez iş arayan-yeni mezun oldu	160	95	131	153	122					
İlk kez iş arayan-Askerden geldi	94	56	48	39	28	30	22	21	15	12
İlk kez iş arayan-Diğer	113	51	43	28	26	17	12	14	11	12
İlk kez iş aray-Ev işleriyle meşgul		49	46	42	39	34	30	24	19	28
İşinden ayrıldı-Ücretsiz aile işçisi		11	10	9	7	13	7	8	4	7
İlk kez iş arayan-okuyordu		109	41	43	51	163	150	139	128	132
Toplam	705	881	832	871	897	1.126	961	832	775	857

Kaynak: TÜİK

Nüfusun yapısından kaynaklanan sorunların en önemlisi genç nüfusun fazla oluşudur. Aslında genç nüfusun fazla oluşunun getirdiği fırsatları yeterince değerlendirmeden oluşturulan genç işsizlik politikaları bu bağlamda fazla nüfusla birlikte işsizliğe neden olmaktadır.

Çizelge 19: Küresel Kriz Sonrasında İşsizlik Nedenlerine Göre Genç İşsizlik Oranları (2009)

		GENEL	KENT	KIR
İşini kaybetti-Geçici bir işte çalışıyordu, iş bitti	Toplam	17,6	12,8	33,2
	Erkek	21,6	15,4	38,1
	Kadın	9,5	8,4	16,7
İşini kaybetti-işten çıkartıldı	Toplam	19,4	21,9	11,4
	Erkek	20,8	24,1	11,4
	Kadın	16,9	17,8	10,0
İşini kaybetti-iş yerini kapattı/iflas etti	Toplam	4,8	5,2	3,8
	Erkek	5,4	5,9	4,0
	Kadın	4,0	4,1	3,3
İşinden ayrıldı-kendi isteğiyle	Toplam	16,7	19,0	9,2
	Erkek	13,5	16,0	6,9
	Kadın	22,9	24,1	16,7
İşinden ayrıldı-Diğer	Toplam	18,8	19,4	16,8
	Erkek	19,8	21,1	16,3
	Kadın	16,9	16,6	18,3
İlk kez iş arayan –askerden yeni geldi	Toplam	2,7	2,2	4,2
	Erkek	4,0	3,5	5,4
	Kadın	0,0	0,0	0,0
İlk kez iş arayan-Diğer	Toplam	1,5	1,5	1,1
	Erkek	1,9	2,0	1,5
	Kadın	0,8	0,9	0,0
ilk kez iş arayan-ev işleri ile meşgul	Toplam	3,1	3,1	2,7
	Erkek	0,0	0,0	0,0
	Kadın	9,0	8,4	11,7
İşinden ayrıldı-ücretsiz aile işçisi olarak çalışıyordu	Toplam	1,2	0,3	3,8
	Erkek	1,5	0,4	4,5
	Kadın	0,5	0,3	1,7
İlk kez iş arayan-öğrenime devam ediyordu	Toplam	14,5	14,5	14,5
	Erkek	11,8	11,6	12,4
	Kadın	19,8	19,3	21,7

Kaynak: TÜİK

Türkiye'nin eğitim yapısından kaynaklanan sorunlar da genç işsizliğini arttırmaktadır. İş dünyasının hali hazırdaki talepleri ile eğitim sisteminin arzı arasındaki uyumsuzluklar ciddi sorunlar teşkil etmektedir. İşgücü piyasasından kaynaklanan sorunlar ise genç nüfusun iş tecrübesi eksikliklerini giderecekleri imkânların sınırlı olmasıdır. Bu amaçla, piyasada geçici işlerin bulundurulması gençlerin tecrübesizliklerinin ortadan kaldırılmasına yönelik aktif işgücü piyasası politikaları oluşturulmalıdır.

2009 yılı itibariyle 15–24 yaş grubu gençlerin ağırlıklı olarak işsiz kalma nedenlerini gösteren Çizelge 18'e göre, toplamda gençlerin %19,4'ü işini kaybetmiş ya da çıkartılmıştır. %18,8'inin diğer nedenlerden ötürü işinden ayrıldığı, %17,6'sının geçici bir işte çalıştığı ve işini kaybettiği görülmektedir. Genç işsizlerin %16,7'si kendi isteği ile işinden ayrılmış, %14,5'i daha önce öğrenimine devam ettiği için ilk kez iş aramaya başlamıştır. Gençlerin %4,8'i kendi işyerini kapattığı ya da iflas ettiği için işsiz kalmıştır. Genç işsizlerin %3,1'inin ev işleri ile meşgul olduğu için, %2,7'sinin askerden yeni geldiği için iş aradığı, %1,52'nin de diğer nedenlerden dolayı ilk kez iş aradığı görülmektedir.

3.2.2.1. Genç Nüfusun Fazla Olması

Türkiye'de 2000 yılından 2010 yılına kadar geçen yıllarda nüfus artış hızı %2.53'ten %2.11'e gerilemiştir. Bu anlamda Türkiye'de hızlı nüfus artış döneminin yavaşladığı söylenebilir. Ancak, nüfus artış hızı yavaşlarken çalışma çağındaki nüfusun artmaya devam etmesi, yeterli istihdam alanlarının da arttırılması gerekliliğini ortaya çıkarmaktadır.

Türkiye, 2012 yılı sonu itibariyle sahip olduğu genç nüfus potansiyeli ile AB ülkelerinin hepsinden daha avantajlı durumdadır. Türkiye'de toplam nüfusun %16,6'sını 15–24 yaş arası gençler oluşturmaktadır. Buna 0–14 yaş grubu da eklendiğinde Türkiye'de bu oran %40'a kadar ulaşabilmektedir. Dolayısıyla genel olarak nüfusun fazla olması, genel işsizlik sorununu beraberinde getirirken, genç nüfusun fazla olması da bu nüfusu verimli şekilde kullanacak politikaların oluşturulmaması ve gerekli istihdam alanlarının sağlanamaması durumunda genç işsizlik sorununun oluşmasına neden olmaktadır.

3.2.2.2. Genç İşsizliği Yaratan Eğitim Kaynaklı Sorunlar

Gençlerin istihdam edilebilmesinin önündeki en büyük engel işverenin talep ettiği yeterli eğitim kriterlerine sahip olamama ve alınan eğitimin istihdam yapısına uyumsuzluğudur. Aslında eğitim işsizliğe kesin bir çözüm değildir. Ancak iş piyasasında rekabet avantajı sağlamaktadır. Bu anlamda temel sorun, aslında genç bireyin aldığı eğitimin iş hayatında beklenen performansı sağlayabilmesi ve iş verimliliğini daha da artırmasıdır.

Türkiye’de 20–29 yaş arasında eğitimini tamamlamış gençler arasında, ilköğretim ve lise mezunu olanların işsiz kalma olasılığı, lise ve yüksek öğrenim görenlerin işsiz kalma olasılıklarından daha düşüktür. Bu durum eğitim-iş uyumunun Türkiye’de sağlanmadığının bir göstergesi olarak kabul edilebilir.

Türkiye’de yüksek öğrenim ile özel sektör arasında işbirliği sağlanması (staj olanaklarıyla) bölgesel işgücü ihtiyaçlarına önemli katkı yapacaktır. Çünkü yüksek öğrenim kurumları verilecek dersler konusunda daha etkili çalışmalar yaparak eğitime ve işgücü piyasasına olumlu bir katkı sağlayabilecektir.

Türkiye Odalar ve Borsalar Birliği (TOBB) tarafından 2007 yılında yapılan Türkiye’de yüksek öğrenim ve işgücü piyasaları araştırması sonucunda, işverenlerin talep ettiği ve çalışanlarda aradığı beceri gereksinimleri ile yükseköğretim mezunu olan gençlerin sahip oldukları beceriler arasında önemli uyumsuzluklar tespit edilmiştir. Bu uyumsuzluklar arasında en çok öne çıkanlar, özellikle İngilizce olmak üzere yabancı dil sorunu, bilgisayar kullanma becerilerindeki yetersizlikler, analitik becerilerden yoksunluk, sosyal, davranış ve iletişim becerilerinde beklenenin çok altında bir performans ve pratik tecrübelere sahip olmamalarıdır. Tüm bu yetersizlikler, Türkiye’deki genç işsizlik sorunu ile eğitim arasındaki ilişkinin boyutlarını da gözler önüne seren önemli ipuçlarıdır.

3.2.2.3. Okullarda Kariyer Danışmanlığı Sağlanmaması

Türkiye’de genç istihdamını artırma konusunda önemli bir yere sahip olması gereken konulardan biri de okullarda aktif bir şekilde kariyer danışmanlıklarının olmamasıdır. Türkiye’de böyle bir sistemin olmayışı ya da var olanların yetersiz kalması, genç işsizliğine neden olan başka bir sorundur. Çünkü, genel olarak okullarda yeterince bilgilendirilmeyen gençler istihdam konusunda gerçekçi seçimlerde bulunamamaktadır.

Gençlerin işsiz kervanına katılmaması için üniversitelerde bilimsel olarak verilmesi gereken derslerin yanı sıra kariyer ağırlıklı derslerin de konulması gerekmektedir. Kariyer danışmanlığı ya da gençlerin işgücü piyasasına girmeden önce seçecekleri meslekler konusunda bilgilendirilmeleri eğitim sisteminin bir parçası olmalıdır.

3.2.2.4. Ücretler ve Vasıf Uyuşmazlığı

Genç işsizliğinin diğer nedenleri arasında ücret beklentileri ve vasıf uyuşmazlığı gösterilebilir. Gençler eğitimlerini tamamladıktan sonra ilk kez iş aramaya başladıklarında, ilk edindikleri işleri ya da sahip olacakları ücret düzeyini beğenmediklerinden işten ayrılmaları daha kolaydır. Bu durumda gençler eğitim aldıkları bölümle ilgili ve beklentilerini karşılayacak ücret ve vasıfa kadar iş arama eğiliminde olacaktırlar (Secer, 2006:81).

3.2.2.5. Gençlerin İşgücü Piyasasındaki Durumlarının Olumsuzluğu

Gençlerin işgücü piyasasındaki tecrübe azlığı ve kıdemsizlikleri işverenler için önemli bir sorun teşkil etmektedir. Çünkü kriz dönemlerinde işten çıkarılma durumlarında işverenler ilk olarak tecrübesiz olan bu gençleri istihdam dışı bırakma eğilimindedir. Türkiye’de işverenler için eğitimden daha önemli bir durum olan iş tecrübesi bu anlamda devreye girmektedir.

3.2.2.6. Askerliğin Zorunlu Olması

Türkiye’de zorunlu askerlik hizmeti genç erkek nüfus için önem arz eden bir konudur. Çünkü çalışma hayatına başlama konusunda askerlik hizmeti önemli bir engel olmaktadır. İşverenler istihdam edecekleri kişilerin askerlik hizmetini tamamlamış olmasını bir ön koşul olarak ileri sürebilmektedir.

3.2.2.7. Emeklilik Yaşı

Sosyal güvenlik sisteminin yetersiz olduğu Türkiye’de emeklilik yaşının yüksek tutulması, gençlerin istihdamını sağlama ve görevde yükselme imkânlarını daraltmaktadır.

3.2.2.8. Farklı Olmamak

Dar işgücü piyasasında istihdam edilebilmek için gençlerin 'farklı' olması son derece önemlidir. Farklı olmaktan kasıt farklı bakmak, farklı düşünmek, farklı görmek, eleştirel olmak, yorumlayabilmek, vizyon ve misyon sahibi olmaktır. İş hayatının hızlı ilerlemesi ya da değişmesi sonucu çalışma sistemleri de değişmektedir. Dolayısıyla sistemin içinde birbirine benzer birçok işler bazen sonuç getirmemeye başlamaktadır. Bu durumda fark yaratmak böylesine hızlı ilerleyen bir iş dünyasında yeni çözümler ve başarılar getirecektir. Farklı olmamanın getirdiği işsizlik ve bunun gibi durumlar günümüz iş dünyasının sistem dışı ettiği bir anlayış haline gelmiştir. Bu durumun çözümü için eğitim sistemi içerisinde yapılacak olan düzenlemeler önemli hale getirilmelir. Mevcut eğitim sisteminin ezbere dayalı olması gençliği kitap okuma, araştırma ve düşünme yoksunluğu içine sürüklemektedir. Eğitim sisteminin bu anlamda görev tanımı değiştirilerek daha birey odaklı çözümler geliştirmeleri yerinde olacaktır.

3.2.3. Türkiye’de Genç İşsizlik Sorunuyla Mücadele Politikalarının Değerlendirilmesi

Çalışmanın bu bölümünde, Türkiye’de genç işsizlik sorunuyla mücadele politikaları değerlendirilerek, alternatif çözümler sunulacaktır.

Türkiye, sahip olduğu genç nüfus potansiyelini iyi değerlendirip gençlere istihdam olanakları yarattığı ve fırsatlar verdiği takdirde, ekonomik kalkınma sürecinde uzun dönemde başarı yakalayabilecektir. Ancak bu fırsatları iyi değerlendiremediği takdirde işsizlik ve yoksulluk giderek daha da artacaktır (Belen, 2008:82).

Türkiye için 2020 ve 2040 yılları büyük önem arz etmektedir. Çünkü Türkiye, şu andaki 'genç ülke' imajını 2020 yılında 'orta yaşlı' imajına bırakmaya başlayacak ve 2040 yılına gelindiğinde, bugünün diğer Avrupa ülkeleri gibi 'yaşlı ülke' konumuna varacaktır.

Türkiye, 2020 yılına kadar gençlerine başta eğitim olmak üzere gereken her türlü yatırımı yapmak ve onların istihdam edilebilirliklerini arttırmak için çağdaş beceriler kazandırmak zorundadır. Özellikle, genç nüfusun eğitim seviyesini yükseltecek politikalar uygulanmazsa ve aktif nüfusa çağdaş işgücü piyasasının gerekliliklerini karşılayacak beceriler kazandırılmazsa söz konusu demografik fırsat penceresi, işsizliği

daha büyük bir kâbus haline getirecek ve belki daha da kötüsü sosyal dışlanma olgusu, en güçlü şekilde yaşanmaya başlayacaktır (Şahin, 2010:336).

Türkiye işsizlik ve genç işsizlikle mücadele için “Avrupa istihdam stratejisi” ve “yoksulluk ve sosyal dışlanma ile mücadele stratejisini” benimsemiştir. Bu konuda özellikle Avrupa komisyonu tarafından pasif istihdam politikalarının işsizliği kalıcı hale getirmesi ve yoksulluğun benimsenmesi gibi olumsuz sonuçlarının önemle altı çizilmiştir. Bu nedenle artık tüm dünyada da uygulama alanı bulunan aktif istihdam politikalarının hem işsizlikle mücadelede, hem de genç işsizliğin önlenmesinde yaygın kullanılan önemli politikalar olduğunu söylemek yanlış olmayacaktır (Savcı, 2007:99).

Türkiye’de aktif istihdam politikaları ile ilgili çalışmalar 1988 yılında işgücü eğitimi konusunda yürürlüğe giren yönetmelikle başlamıştır. Doğrudan işgücü piyasası ile ilgili olan Türkiye İş Kurumu kısa adı İŞKUR’da bu alanda etkin bir rol almıştır. İŞKUR tarafından uygulanan aktif istihdam politikaları arasında; işgücü yetiştirme kursları, çalışanların mesleki eğitimi, girişimcilik eğitimleri, işbaşı eğitim (staj) programları, toplum yararına çalışma programı ilk sırada yer almaktadır. Yine aktif istihdam politikaları arasında İŞKUR; meslek seçimi aşamasında bulunan, meslek edinme veya iş bulmakta/seçmekte sıkıntıları olan, mesleki uyumsuzluk problemleri bulunan, mesleki becerilerini geliştirmek ve mesleğini/işini değiştirmek isteyen kişilere yönelik olarak “iş ve meslek danışmanlığı” hizmeti sunmaktadır. İŞKUR ayrıca aktif istihdam politikaları kapsamında işletmelerde eğitim seminerleri de düzenlemektedir (Erol, 2013: 40).

İstihdam hedeflerini uzun yıllar kalkınma planları ile belirmeye çalışan Türkiye, 2000’li yılların başından itibaren yaşanan kriz etkilerini ve bunun işgücü piyasasındaki görünümünü ortadan kaldırmak amacıyla daha kapsamlı bir eylem sürecine girişmiştir. Bu eylem sürecinin en önemli aşamalarından birisini Ulusal İstihdam Strateji belgesinin hazırlık çalışmaları oluşturmaktadır.

2009 yılında başlayan ulusal istihdam strateji belgesi hazırlık çalışmaları Türkiye’de kriz etkilerini ve işgücü piyasasındaki olumsuzlukları ortadan kaldırmak amacıyla oluşturulmuştur. İşgücü piyasalarında 2023 hedeflerine yönelik somut yaklaşımların da bulunduğu belge, eğitim istihdam ilişkisinin güçlendirilmesine büyük önem vermektedir. Stratejinin bu çerçevede öngördüğü hedefler arasında, okullaşma

oranlarının artırılması, hayat boyu öğrenme merkezlerinin kurulması, mesleki ve teknik eğitim mezunlarının istihdamının desteklenmesi, meslek yüksekokullarının yapı ve işleyişinin etkinleştirilmesi, aktif işgücü piyasalarının yaygınlaştırılması ve İŞKUR'un kurumsal kapasitesinin güçlendirilmesi sayılabilir (Özaydın, 2013:137).

Genç işsizliği ile mücadelede önemli düzenlemelerden biri de Ulusal Gençlik İstihdam Eylem Planıdır. 2010 Yılında İŞKUR koordinatörlüğünde ilgili bakanlıklar, kamu kuruluşları, sendikalar, sivil toplum örgütleri ve akademisyenlerden oluşan Ulusal Teknik Ekip oluşturulmuştur. Ulusal İstihdam Stratejisinde karşılık bulan eğitimin işgücü piyasasının gerekleri ile uyumlu kılınması, mesleki yeterlilik sisteminin tamamlanması, genç girişimciliğin desteklenmesi ve İŞKUR'un kurumsal kapasitesinin desteklenmesi önerilerinin bu belgede de yer aldığı görülmektedir. Bununla birlikte, göç eden kişilere yönelik kent yaşamına uyum konulu pilot projelerin uygulanması, tarıma dayalı alanlarda nitelikli istihdam alanlarının artırılması, okulu terk eden gençlere yönelik beceri eğitimlerinin artırılması gibi politika önerilerine de planda yer verilmiştir (Gür v.d., 2012: 106).

Türkiye'de eğitim sistemi ile işgücü piyasası arasındaki uyumsuzluğu giderebilmek amacıyla istihdam ve mesleki eğitim ilişkisinin güçlendirilmesi ile ilgili eylem planı girişi olmuştur. Bu eylem planının hedefi; iş piyasalarının ihtiyaçları doğrultusunda mesleki ve teknik eğitimin verilmesi, hayat boyu öğrenmeyi bir anlayış haline getirerek aktif işgücü piyasalarının politikalarını böylece etkin hale getirebilmek, kamu kurum ve kuruluşları ile özel sektör arasındaki işbirliğini geliştirerek mesleksizlik sorununu ortadan kaldırabilmektir. 15.07.2010 tarihinde resmi gazetede yayımlanarak yürürlüğe giren eylem planının öncelik alanlarını;

- Ulusal yeterlilikler çerçevesinin oluşturulması,
- Ulusal meslek standartlarına göre eğitim programlarının güncellenmesi ve uyumlu hale getirilmesi,
- İşgücü piyasasına ilişkin ihtiyaç analizlerinin periyodik olarak yapılması ve değerlendirilmesi,
- Mesleki ve teknik eğitim ortamlarının iyileştirilmesi,
- Eğiticilerin niteliğinin artırılması ve yeni bir okul yönetim sisteminin tasarlanması,

- Mesleki eğitim ve öğretim kurum ve kuruluşlarının akreditasyonu, hareketlilik, yeterlilik ve mesleki eğitimle ilgili Avrupa Birliği tarafından geliştirilen araçların uygulanmasında işbirliği yapılması,
- İşgücü yetiştirme kurslarının etkinliğinin artırılmasında işbirliğinin güçlendirilmesi,
- Mesleki ve teknik eğitim mezunlarının ve mesleki yeterlilik belgesi sahiplerinin istihdam edilmelerinde ve işyeri kurmalarında gerekli teşvik mekanizmalarının oluşturulması,
- İşyeri açma ile ilgili mevzuat uyumsuzluklarının giderilmesi ve mesleki bilgi, rehberlik ve danışmanlık hizmetlerinde işbirliği ve mutabakat belgesi kapsamında işbirliği ortamının geliştirilmesi oluşturmaktadır (Özaydın, 2013:138).

İŞKUR'un gençlere yönelik istihdam politikalarını desteklemesi de bir başka mücadele politikasıdır. Aktif istihdam politikaları özellikle iş bulma şansı düşük olan kadınları, uzun dönemli işsizleri, gençleri, engellileri ve göçmenleri hedef almaktadır. Emeğin kalitesinin yükseltilmesi, okuldan iş yaşamına geçişte genç bireylere süreç hakkında bilgi veren programların oluşturulması, bölgesel olarak yoğun işsizlik olan yerlerde işverenlerin finansal anlamda desteklenmesi, girişimciliğin özendirilmesi gibi önlemler yer alır. Bu tip politikalar ülkemizde İŞKUR tarafından uygulanmaktadır. Böylece İŞKUR tarafından uygulanmakta olan bu politikalar istihdamı kolaylaştırmaktadır.

Bu bağlamda, UMEM "Beceri10" Projesi, İŞKUR tarafından sanayi sektörüne yönelik daha fazla kişiyi meslek ve iş sahibi yapmak amacıyla Milli Eğitim Bakanlığı ve TOBB-ETÜ işbirliğiyle hazırlanmıştır. Projenin genel hedefi, vasıfsız işgücüne mesleki yeterlilik kazandırılması, daha fazla işsiz iş sahibi olması, firmaların nitelikli eleman bulma sıkıntısının önüne geçilmesidir. 2012 yılının Mart ayında hizmetler ve tarım sektörünün de kapsama alınması suretiyle projenin kapsamı genişletilmiştir. Bu doğrultuda, Milli Eğitim Bakanlığı Mesleki ve Teknik Eğitim Genel Müdürlüğü'ne bağlı olarak 81 ilde faaliyet gösteren okullar arasından, İŞKUR ve Mesleki ve Teknik Eğitim Genel Müdürlüğü işbirliği ile 2011 yılında 121 Endüstri ve Meslek Lisesi proje okulu olarak seçilmiştir. Proje kapsamının genişletilmesiyle birlikte proje okulu sayısı 2012 yılının sonuna kadar 213'e yükselmiş bulunmaktadır. Eğitim sonunda başarı

gösteren kişilerin yerel düzeydeki işgücü piyasasının ihtiyaçlarına göre istihdam edilmesi amaçlanmaktadır (İŞKUR, 2012: 40).

Türkiye’de ilk defa kadın ve genç istihdamının teşviki amacıyla 2008 yılında 5763 sayılı “İş Kanunu ve Bazı Kanunlarda Değişiklik Yapılması Hakkında Kanun” ile sigorta prim teşvikleri getirilmiştir. Yeni istihdam edilen her yaşta kadın ve 18–29 yaş grubundaki gençlerin sigorta primlerinin ve işveren hisselerinin devlet tarafından kademeli olarak ödenmesi bu kanunda düzenlenmiştir. 2008 yılında ilk defa başlayan kadın ve genç istihdamına yönelik olan bu düzenlemeler çeşitli değişikliklere uğrayarak 2015 yılı sonuna kadar uzatılmıştır.

Türkiye’de yapılan bu düzenlemeler, formel eğitimin var olan işin gerektirdiği nitelikleri karşılayamaz durumda olduğunu dolayısıyla mesleki eğitime sahip ve bu anlamda mevcut işgücü piyasasındaki iş alanlarına yönelik eğitilmiş-donanımlı genç bireyler yetiştirmeyi sağlamak gerektiğini göstermektedir.

Tarım ve hayvancılık kökenli bir ülke olan Türkiye’de, tarımdan sanayi sektörüne geçiş, genelde işsizliğin özelde de genç işsizliğin artmasına neden olmuştur. Bu bağlamda genç işsizleri tarım ve hayvancılık sektöründe profesyonel tekniklerle donatmak yoluyla hem yeni iş alanları oluşturulacak, hem tarım ve hayvancılığın tekrar canlanması sağlanmış olacaktır.

14–19 Mayıs 2012 tarihleri arasında gerçekleşen 2.Gençlik Şurası’nın gençlerin eğitimi, istihdamı ve işsizliğine yönelik politikalarından bazıları;

1. İş gücü piyasasına girecek olan gençlerin iş ve gelir beklentisine uygun makul ücretlendirme stratejilerinin belirlenmesi,
2. Gençlerin ilgi alanlarına ve yeteneklerine göre mesleklere yönlendirilmesine yönelik çalışmaların sürdürülmesi,
3. Meslek liselerinin cazip hale getirilmesine yönelik çalışmaların hızlandırılıp, bu okulların imkânları artırılarak, buralardaki gençlerin meslek edinimlerini kolaylaştırıcı tedbirlerin alınması
4. Türkiye’deki iş gücü envanteri çıkarılarak ve ihtiyaca uygun mesleki eğitim planlamasının yapılması ve etkin bir şekilde uygulanması,
5. Yeni istihdam sürecinde gençler için pozitif ayrımcılığın teşvik edilmesi,

6. Genç işsizliğin önlenmesi için gençleri istihdam eden girişimlere destek verilmesi,
7. Kalkınmadaki öncelikli bölgeler/iller kapsamında demografik yapıya uygun olarak gençlerin istihdamına dönük planlama yapılması,
8. İstihdam konusunda umutları tükenmekte olan ve hayal kırıklığına sürüklenmekte olan gençleri motive edip, iş hayatına kazandıracak nitelikte sosyal projelerin geliştirilmesi,
9. Gençlerin iş bulmadaki sorunlarının ortadan kalkması için danışma merkezlerinin oluşturulması ve iş planlaması kapsamında hangi alanlarda iş gücü eksikliği olduğunun kamuoyuna duyurularak gençlerin o alanlara yönlendirilmesinin sağlanması,
10. Gençlerin, iş hayatında karşılaştıkları uygulamalar hakkında bilgilendirilerek, maruz kaldığı olumsuz davranışlardan kurtulmasını ve güvenle şikâyet mercilerine ulaşmasını sağlayıcı önlemlerin geliştirilmesi,
11. Gençlere yönelik ücretli eğitim kursları düzenlenerek, gençlere sertifika verilmesi ve bu sertifikaların işe girmede öncelikli referanslar haline getirilmesi,
12. Genç girişimcilere yönelik kredi imkânları ve çeşitliliğinin artırılması,
13. Gençlere istihdam oluşturan genç girişimcilerin destelenmesi,
14. Girişimcilik fonu oluşturularak gençlerle ilgili projelerin desteklenmesi,
15. Genç girişimcilerle yatırımcıların buluşabileceği kurumsallaşmış bir platformun oluşturulması,
16. Girişimcilik teşviklerinin, üniversite ve sivil toplum örgütlerini de içerecek şekilde yaygınlaştırılması,
17. Gençlere girişimlik bilincinin kazandırılması için sosyal projelerin desteklenmesi olarak sıralanabilir.

Gençlerin istihdamını arttırmak için uygulanan mücadele politikalarından bir diğeri ücret ve istihdam sübvansiyonudur. Ücret sübvansiyonları hükümet tarafından kişilere ve genellikle firmalara verilmektedir. Bu teşvikler gençlerin istihdamını arttırmak için kullanılan yöntemlerden biridir. Bu sübvansiyonların etkinliği değerlendirilirken hangi işgücü piyasasında uygulanacağı ve sübvansiyonun türü önem kazanmaktadır. Altı aydan iki yıla kadar uzanan teşvikler görülebilmektedir. Verilen teşvikler genç işsizliği bir ölçüde azaltmaktadır. Çünkü deneyimsiz bireyler tecrübesiz

oldukları için işveren açısından risk oluşturmaktadır ve bu teşvikler sayesinde risk oranı azalmaktadır.

Ücret sübvansiyonunun olumsuz yönleri de bulunmaktadır. Teşvikler istihdamı arttırmak için nispeten maliyetli bir yöntemdir. Ayrıca işverenin sübvansiyon kapsamındaki grupları tercih etmesi diğer işçiler için olumsuz bir sonuç yaratmaktadır. Bazen mevcut işçilerin çıkarılıp yerine sübvansiyon edilen işçilerin alındığı gözlemlenmektedir. Ortaya çıkan olumsuz sonuçların giderilmesi için hedef gruplar titizlikle belirlenmeli, ödeme miktarları planlaması ciddi şekilde yapılmalıdır. Bu çerçevede genç işsizlik sorununa çözümde ücret sübvansiyonları kullanılacaksa ilk etapta kullanılacak politikalar olmaması tercih edilmelidir (Erdayı, 2009:150–151).

İş dünyasının yatırım yapmak istemediği bölgelerde ya da kırsal şehirlerde devlet teşviki sağlanarak, buradaki gençler için yeni istihdam alanları sağlanmalıdır. Devlet teşvikinin buradaki amacı kar sağlamaktan çok sosyal devlet anlayışı içerisinde hareket etmek olmalıdır.

Kamu istihdam kurumları, hangi mesleklere talebin olduğuna, işsiz gençlerin vasıflarına, eğitim durumlarına, istihdamın hangi alanda ve sektörde sağlanması gerektiğine göre işgücü eğitim programları düzenlemeli ve bu eğitim programlarının uygulanabilmesini sağlamalıdır. Ayrıca kamu istihdam kurumları bu uygulamaları sağladıktan sonra kontrolünü yapmalıdır.

Türkiye’de gençlerin işgücüne katılımının orta ve uzun dönemde nasıl arttırılabileceğine yönelik yeni stratejiler belirlenmeli, yatırımlardaki duraklamanın temel nedenleri üzerinde durulup çözüm yöntemleri bu yönde olmalıdır.

Genç çalışanların iş kaybetme korkularının işveren tarafından güvenceye alınmasıyla ortadan kaldırılması gerekmektedir. Yeni işe başlayan ile daha önce başlayan çalışan arasında bu anlamda denge kurulmalıdır.

Genç istihdamını sağlamak için önemli faktörlerden biri de genç bireylerin girişimciliğini teşvik etmektir. Üniversite mezunlarını arasında girişimcilik ruhuna sahip çok fazla adayın olduğu söylenebilir. Günümüz şartlarında devletin kamuda istihdam alanları günden güne azalırken en azından bu gibi adayların girişimcilikleri desteklenmelidir.

Türkiye’de genç işsizlik sorunuyla mücadele politikaları kapsamında uygulanması gerekenleri özetlemek gerekirse (Bozdağlıoğlu, 2008:60);

- Eğitim-istihdam ilişkisi kurularak sektörlerin ihtiyaçları doğrultusunda ve teknolojik gelişmelere uygun bir şekilde insan gücü planlaması yapılarak, eğitim sisteminin yeniden yapılandırılmalıdır.

- Genç işsizlerin işsizlik sorunu konusunda sendikalar daha çok çalışmalıdır.

- Özel sektörlerde gençlere mesleki deneyim ve yeterlilik kazandıracak fırsatlar sunulmalıdır.

- Özellikle yeni mezun ve deneyimsiz gençlere yönelik devlet destekli yeni istihdam büroları oluşturularak gençlerin istihdamı sağlanmalıdır.

- Kapsamlı bir işgücü planlaması yapılmalıdır.

Çelik’in son söz olarak belirttiği üzere, gençlerin işsizliği genci aşan ve karar vericileri, iş piyasasını ve sosyal devlet uygulamalarını yakından ilgilendiren bir deneyimdir. Genç işsizliği sadece ücretli işe sahip olmayan gençlerin toplamı olarak düşünülmemelidir. Çünkü toplumların kendilerini yeniden üretme sürecinde en önemli araç olan gençlerin işsiz kalması ekonomik, sosyal ve siyasal yaşamın dışında kalmaları riskini de beraberinde taşıdığından, makro düzeyde çözüm üretilmesi gereken bir sorundur (2006:366).

SONUÇ

Türkiye’de yaşanan makroekonomik sorunlardan biri olan işsizliğin 2008 küresel krizinden sonra daha da arttığı görülmüştür. Krizin istihdam alanındaki olumsuz etkisinden en çok etkilenenler hiç şüphesiz gençlerdir. Türkiye’de genç işsizlik oranı 2014 yılı mart ayında %16,7 seviyelerinde gerçekleşmiştir. Genel işsizlik oranı 2014 yılı mart ayında %9,7 seviyelerinde olmuştur. Genç işsizliğin, yetişkin işsizliğine göre daha yüksek seviyelerde olduğu görülmektedir. Bu bağlamda Türkiye’de gençler, işgücü piyasasındaki istihdam sorunlarından yetişkin işsizlere göre daha fazla etkilenmektedir.

Türkiye’de 2013 sonu itibariyle nüfusun yaklaşık 12,5 milyonu gençtir. Türkiye nüfusunun en önemli özelliklerinden ve sahip olduğu en önemli kaynaklardan biri olan genç nüfus, son 10 yılda Türkiye nüfusu %10 artmasına karşın %9 oranında azalmıştır.

Birleşmiş Milletler Kalkınma Programı (UNDP), Dünya Bankası ve Uluslararası Çalışma Teşkilatı (ILO), Türkiye’nin önünde 15 yıl daha atıl kalabilecek önemli demografik fırsat penceresinin olduğunu ve ekonomik kalkınma sürecinde bu demografik fırsatı yani genç nüfusu iyi değerlendirmesi gerektiğini belirtmektedir. Genç işsizliğinin varlığını ekonomide avantaja dönüştürmek gerekir. Özellikle genç işgücüne bağlı olarak; yeni işlerin ve yeni mesleklerin ortaya çıkmasıyla birlikte yeni istihdam alanlarının oluşması sağlanacaktır.

İş piyasasına yeni giren her genç, eğitimini aldığı meslekte istihdamının sağlanmasını ister. Ancak işgücü piyasalarında kurumsal düzenlemeden kaynaklanan sorunlar nedeniyle eğitim-istihdam dengesi kurulamamaktadır.

Gerek örgün eğitimdeki yetersiz politikalar, gerekse yeterli istihdam politikalarının oluşturulamaması işsizliği oluşturan nedenler arasında büyük bir öneme sahiptir. Amacı, piyasaya uygun, nitelikli bireyler yetiştirmek olan mesleki eğitim programlarının, işgücü piyasasının çağdaş ihtiyaçları göz önünde bulundurularak değiştirilmesi ve güncellenmesi gerekmektedir. Hızla değişen taleplere aynı hızla cevap verecek yeni eğitim yapısının oluşturulmalıdır. Bu bağlamda, ekonomik yapıyı oluşturan işgücü piyasalarının gerekli nitelik ve donanımlara sahip olabilmesi için eğitim kurumlarının bu yönde geliştirilmesi gerekmektedir. Bunun yapılabilmesi için de

Türkiye'nin eğitim, işgücü politikaları ve demografik yapısı incelenerek değişen sektörel yapının emek talebine cevap verecek şekilde düzenlemelere gidilmelidir.

Türkiye'de genç işsizliğinin nedenleri üzerinde durulmadığı için bunların çözümüne yönelik politikalar da geliştirilememektedir. Genç işsizliğinin nedenlerinden biri olan genç nüfus, gerekli istihdam politikalarının uygulanması durumunda sorun olmaktan çıkıp, Türkiye ekonomisinin en değerli kaynağı haline gelecektir. Böylece yeni iş alanlarının oluşması ve teknolojinin kullanımının artmasını sağlayacaktır.

Türkiye'de özel sektörün çalışma şartları, saatleri, ücret düzeyleri düzenlenerek kamu sektörüyle farkı en aza indirmek gerekmektedir. Çünkü özel sektörde işe başlayan bireyler işten çıkarılma endişesi yaşadıkları için bu alanda çalışmaya çok sıcak bakmamaktadır. Özel sektörde iş sağlığı ve güvenliği en üst düzeye çıkarılarak bireye verilen değer arttırılmalıdır.

Genç işsizliğinin en önemli nedenlerinden biri eğitimin istihdam yaratamamasıdır. Çünkü birey nitelikli çalışma koşulları ve yaşam şartlarının daha iyi olabilmesi adına yıllarca eğitim almaktadır. Ancak Türkiye'de her üniversite mezunundan birinin uzun süreli işsizliği sonucu 'iş olsun da her işi yaparım' düşüncesine sahip olmaya başlaması alınan eğitim ile aranan işin nitelikleri arasında bir uyumun olmadığına göstergesidir.

2008 küresel kriziyle birlikte 2009 yılında %25'in üzerinde olan genç işsizlik oranı bu kesime yönelik alınması gereken tedbirlerin kısa vadede çözüm odaklı olması gerektiğini göstermektedir. Türkiye'de ekonomik krizlerin ilk etkisinin istihdam üzerinde olması nedeniyle krizlerin hissedilmeye başlandığı anda istihdamı korumaya yönelik politikalar devreye konularak krizin etkisinin daha az zararlarla atlatılması mümkün olacaktır. Ayrıca kriz dönemlerinde ekonominin iyileşmesini hızlandırmak amacıyla işsizlik ödemelerini yapmak işsiz bireyleri ve ekonomiyi rahatlatacaktır.

Küresel kriz sonucunda ortaya çıkan yüksek işsizlik oranı kısa vadede düşürülemeyecektir. Genelde işsizlik oranını özelde ise genç işsizlik oranını kriz öncesi seviyesine getirebilmek için demografik yapı, sosyal yapı ve ekonomik yapı göz önüne alınarak kalıcı tedbirler uygulanmalıdır.

KAYNAKÇA

- AKTAN, C.C., İSTİKLAL, Y.V. (2002), “Gelir Dağılımında Adaletsizlik ve Gelir Eşitsizliği”, <http://www.canaktan.org/ekonomi/yoksulluk/birinci-bol/aktan-vural-gelir-dagilimi.pdf> (11.09.2009).
- ARSLAN, İ., BOZKURT C. (2010), “Küresel Ekonomik Kriz ve Kapitalizm”, *Sözlü bildiri, Turgut Özal Uluslararası Ekonomi ve Siyaset Kongresi-1: Küresel Krizler ve Ekonomik Yönetişim Bildiriler Kitabı*, Nisan 2010, ss.1601 Malatya.
- ASLANTEPE, G. (2007) “Küresel İstihdam Eğilimleri ve Gençlerin İşsizliği”, *TİSK Akademi*, c. 2, ö.s.1, ss.50–58.
- ATA, N. (2007) “Türkiye’de İşgücü Piyasasının Yapısı ve Genç İşsizlik”, *TİSK Akademi*, c. 2, ö.s.1, ss.109–118.
- BAŞOL, K. (1995) *Türkiye Ekonomisi*, Anadolu Üniversitesi Yayınları, Eskişehir.
- BELEN, E. (2008) “Gençler: Eğitimsiz, İşsiz ve Atıl”, *TİSK İşveren*, c.46, s.9, ss.80-82.
- BEKİROĞLU, C. (2010) *Türkiye’de İşsizlik Sorununun Çözümlemesinde Uygulanan Ekonomi Politikaları Analizi*, Yüksek Lisans Tezi, Kadir Has Üniversitesi Sosyal Bilimler Enstitüsü: İstanbul
- BİÇERLİ, M. K. (2000) *Çalışma Ekonomisi*, Beta Yayınevi, 1.Baskı, İstanbul.
- BOCUTOĞLU, E. (2011) *Makro İktisat*, Murathan Yayınevi, 8. Baskı, Trabzon
- BOZDAĞLIOĞLU, U. Y. (2008) “Türkiye’de İşsizliğin Özellikleri ve İşsizlikle Mücadele Politikaları”, *Manas Üniversitesi Sosyal Bilimler Dergisi*, s.20, ss.45-65.
- ÇELİK, K., (2006) *Unemployment Experience of Youth in Ankara and Şanlıurfa*, Doktora Tezi, Orta Doğu Teknik Üniversitesi, Sosyal Bilimler Enstitüsü, Sosyoloji Bölümü: Ankara.

- ÇETİNKAYA, E. (2010) “Genç İşsizliğin Teori Açıklamaları”, *Sosyal Siyaset Konferansları Dergisi*, s.58, ss.45-57
- ÇOLAK, Ö. F. (2007) “Avrupa İstihdam Stratejisi ve Genç İşsizlik”, *TİSK Akademi*, c.2, ö.s.1, ss.37-53
- DPT (2000) *Sekizinci Kalkınma Planı*, Devlet Planlama Teşkilatı: Ankara.
- DPT, (2007) *Dokuzuncu Beş Yıllık Kalkınma Planı 2007–2013 İşgücü Piyasası Özel İhtisas Komisyonu Raporu*, Yayın No: DPT: 2709 - ÖİK: 662, Ankara.
- EKİN, N. (2000) *Türkiye’de Yapay İstihdam ve İstihdam Politikaları*, İstanbul Ticaret Odası, Yayın No:2000–33: İstanbul.
- ERDAL, A. (2011) *2008 Küresel Krizi ve Türkiye Ekonomisi’ne Etkileri*, Yüksek Lisans Tezi, Ufuk Üniversitesi Sosyal Bilimler Enstitüsü: Ankara.
- ERDAYI, U. (2009) “Dünya’da Genç İşsizliği Sorununun Çözümüne Yönelik Ulusal Politikalar ve Türkiye”, *Çalışma ve Toplum*, ss.133-162
- EROL, S. I., (2013) “Gençlere Yönelik Aktif İstihdam Politikaları: Japonya, Kore, Çin ve Türkiye Örnekleri” *TÜHİS İş Hukuku ve İktisat Dergisi*, c.24, s.6; c.25, s.1-2, ss.15-43.
- GENÇLİK ve SPOR BAKANLIĞI, Gençlik Şurası, www.gencliksurasi.gsb.gov.tr
- GÜLER, K. B. (2006) “İşsizlik ve Yarattığı Psiko-Sosyal Sorunların Öğrenilmiş Çaresizlik Bağlamında İncelenmesi”, *İ.Ü. İktisat Fakültesi Mecmuası (Prof .Dr. Toker Dereli’ye Armağan Özel Sayısı)*, İ.Ü. İktisat Fakültesi Yayını,c.55, s.1, ss. 373-394.
- GÜNDOĞAN, N. (1999) “Genç İşsizliği ve Avrupa Birliği’ne Üye Ülkelerde Uygulanan Genç İstihdam Politikaları”, *Ankara Üniversitesi, Siyasal Bilgiler Fakültesi Dergisi*, c.54, s.1, ss.63–79.
- GÜRSEL, S. (2005) “Yüksek İşgücü Maliyetleri İşsizliği Arttırıcı Etki Yaparken, Kayıt Dışıılığı da Destekliyor”, *İşveren Dergisi*, Ağustos, ss.24.
- GÜRSEL, S. (2006) “İstihdamın Yapısı Değişiyor”, *Vatan Gazetesi*, 28.02.2006.

- HESAPÇIOĞLU, M. (1986) “Gelişmekte Olan Ülkelerde İstihdam ve İşsizlik”, *Ankara Üniversitesi Eğitim Bilimleri Fakültesi Dergisi*, c.19, s.1, ss.164–165.
- İÇLİ, G. (2001) “Eğitim, İstihdam ve Teknoloji”, *Pamukkale Üniversitesi Eğitim Fakültesi Dergisi*, s.9, ss.67–70.
- İNCEKARA, B. (2010), *Gelişmekte Olan Ülkeler ve Türkiye’de İşsizlik*, Yüksek Lisans Tezi, Marmara Üniversitesi Sosyal Bilimler Enstitüsü, İstanbul.
- İŞKUR, (2012) 2012 Yılı Faaliyet Raporu, www.iskur.gov.tr.
- KAZGAN, G. (2008) *Türkiye Ekonomisi’nde Krizler (1929–2001), Ekonomi Politik Açısından Bir İrdeleme*, 2.Baskı, İstanbul Bilgi Üniversitesi Yayınları, İstanbul.
- KORAY, M. (1992) “Günümüzde İşgücü Piyasalarının Özellikleri, Sorunları ve İstihdam Politikaları”, *Amme İdaresi Dergisi*, c.25, s.4, ss.80–81
- KUTAL, G. (2004) “Türkiye’de İstihdam Politikaları, Esneklik ve Yeni İstihdam Türleri”, *AB-Türkiye & Endüstri İlişkileri*, Derl: A. Hekimler, Beta Basım Yayın Dağıtım AŞ., Yayın No:1490, Avrupa Birliği Dizisi:4, İstanbul.
- LİMONCUOĞLU, S. A. (2006) *Mukayeseli Hukuk ve Türk Hukukunda İşsizlik Sigortası*, Yayınlanmamış Doktora Tezi, Dokuz Eylül Üniversitesi, Sosyal Bilimler Enstitüsü: İzmir.
- MİLLİYET (1991) *Ekonomi Ansiklopedisi*, Milliyet Yayınları, 399 s.
- MURAT, S. (2006) *Dünden Bugüne İstanbul’un Nüfus ve Demografik Yapısı*, İstanbul Ticaret Odası, Yayın No:2006–49.
- ÖZAYDIN, M. M. (2013) “Genç İşsizlikle Mücadelede Aktif İşgücü Piyasası Politikalarının Rolü Ve Önemi”, *Gençlik Araştırmaları Dergisi*, c.1, s.2, sss.137.
- ÖZDEMİR, ERSÖZ ve SARIOĞLU (2006) *İşsizlik Sorununun Çözümünde KOBİ’lerin Desteklenmesi*, İstanbul Ticaret Odası, Yayın No:2006–45.

- ÖZDEMİR, Y. G. ve ÖZDEMİR, A. M. (2008) *Sermayenin Adaleti, Türkiye’de Emek ve Sosyal Politika*, Dipnot Yayınları, Ankara.
- ÖZSUCA, Ş. T. (1998) *İşsizlik Sigortası ve Emek Piyasası*, İmaj Yayınevi, Ankara.
- PIRLER, B. (2007) “Genç İşsizliğin Sorunu ve Çözmeye Yönelik Politikalar” *TİSK Akademi*, c.2, ö.s.1, ss.147-156.
- SAVAŞIR, R. (1999) *Türkiye ve Avrupa Birliği Ülkelerinde Küçük ve Orta Boyutlu İşletmeler Açısından İstihdam Politikaları*, KAMU-İŞ Yayınları, Ankara.
- SAVCI, İ. (2007) “Genç İşsizliği, Eğitim ve İstihdamda Sorunlar, Çözüm Arayışları”, *TİSK Akademi*, c.2, ö.s.1, ss.87-108.
- SAYIN, F. (2011) “Türkiye’de 1988–2010 Döneminde Eğitim ve Büyümenin Genç İşsizliğine Etkisinin Analizi”, *Dokuz Eylül Üniversitesi Sosyal Bilimler Enstitüsü Dergisi*, c.13, s.4, ss.33–53.
- SEÇER, B. (2006) “Uluslararası Boyutuyla Genç İşsizliği ve Gençlere Yönelik İstihdam Politikaları”, *TİSK Akademi*, c.1, s.2, ss.78-97.
- ŞAHİN, H. (2002) *Türkiye Ekonomisi*, Ezgi Kitabevi Yayınları, Bursa.
- ŞAHİN, L. (2010) *Avrupa Birliği’ne Uyum Sürecinde Türkiye’de Genç İşsizlik Sorunu*, Doktora Tezi, İstanbul Üniversitesi Sosyal Bilimler Enstitüsü Çalışma Ekonomisi ve Endüstri İlişkileri Anabilim Dalı: İstanbul.
- TANSEL, A. (2012) *2050’ye Doğru Nüfusbilim ve Yönetim: İşgücü Piyasasına Bakış*, Yayın no: TÜSİAD-T/2012–11/536, İstanbul.
- TOP, C. (2010) *Küresel Krizin Gelir Dağılımı ve İşsizlik Üzerine Etkileri*, Yüksek Lisans Tezi, Ege Üniversitesi Sosyal Bilimler Enstitüsü İktisat Anabilim Dalı: İzmir.
- TORUN, M., F. ARICA, (2011) “2008 Global Ekonomik Kriz’in Genç İşsizlik Açısından Değerlendirilmesi” *Yönetim Bilimleri Dergisi*, c.9, s.11, ss.167-177.

- TUNA, Y. (1995) *İşsizlik Sigortasının Yapısı, Sosyal ve Ekonomik Etkileri*, DPT Uzmanlık Tezi, Yayın No:2372, Ankara.
- ÜLKER, K. (2001) *Türkiye’de İşsizlik Sigortası Uygulamasının Muhtemel Etkileri*, Yayınlanmamış Yüksek Lisans Tezi, Anadolu Üniversitesi: Eskişehir
- YILMAZ, T., FİDAN, F. ve KARATAŞ, V. (2004) “İşsizliğin Sosyo-Psikolojik Sonuçları: Sosyo-Demografik Özelliklerine Göre Bireylerin Tutumları Bir Alan Araştırması”, *Sosyal Siyaset Konferansları*, İ.Ü Yayınları No:48, İstanbul.
- YİĞİT, Y. (2005) “Türkiye’de İşsizlik Sigortasının Uygulama Alanı ve Sigorta Yardımlarına Hak Kazanmanın Koşulları”, *Çalışma ve Toplum*, c.2, s.5, ss.75–76.
- YÜKSEL, İ. (2003) “İşsizliğin Psiko-Sosyal Sonuçları İncelemesi (Ankara Örneği)”, *C.Ü.İktisadi ve İdari Bilimler Dergisi*, c.4, s.2, ss.26–34.
- UNDP (1999) *Human Development Report*, <http://hdr.undp.org/en/media/HDR-1999-EN.pdf> (28.06.2009)

ÖZ GEÇMİŞ

Kişisel Bilgiler

Adı Soyadı : İlknur CAN
Doğum Yeri ve Tarihi : İzmir – 6 Kasım 1984

Eğitim Durumu

Lisans Öğrenimi : Kahraman Maraş Sütçü İmam Üniversitesi
Yüksek Lisans Öğrenimi : Adnan Menderes Üniversitesi
Bildiği Yabancı Diller : İngilizce
Bilimsel Faaliyetleri :

İş Deneyimi

Stajlar :
Projeler :
Çalıştığı Kurumlar :

İletişim

e-posta Adresi : ilknurcan35@hotmail.com
Telefon :0 544 575 34 13

Tarih :