

T.C.
AYDIN ADNAN MENDERES ÜNİVERSİTESİ
FEN BİLİMLERİ ENSTİTÜSÜ
BAHÇE BİTKİLERİ PROGRAMI
2022-YL-017

**İZMİR İLİ ÖDEMiŞ VE BAYINDIR İLÇELERİNDEKİ SÜS
BİTKİLERİ FİDANLIKLARININ DURUMU, SORUNLAR VE
ÇÖZÜM ÖNERİLERİ**

**Mustafa Kemal ÖZDALYAN
YÜKSEK LİSANS TEZİ**

**TEZ DANIŞMANI
Prof. Dr. Uğur ŞİRİN**

AYDIN – 2022

TEŐEKKÜR

Tez alıőması sırasında tım konularda yardımcı olan tez danıőmanım Prof. Dr. Uęur ŐİRİN' e, istatistiki verilerin analizinde desteęini hibir zaman esirgemeyen Prof. Dr. Göksele ARMAęAN' a, Tez yazımı ve araőtırmalarım sırasında bilgilerini benimle paylaőan ADÜ ine Meslek Yıksekokulu Öğr. Gör. Leyla EKEN' e, Araőtırmam sırasında anket teklifimi kabul ederek bana zaman ayıran deęerli üreticilere ve iőletme sahiplerine, bu süreçte yaptıkları tım fedakarlıklardan dolayı canım aileme teőekkürlerimi sunarım

Mustafa Kemal ÖZDALYAN

İÇİNDEKİLER

KABUL VE ONAY	i
TEŞEKKÜR	ii
SİMGELER VE KISALTMALAR DİZİNİ	iv
ŞEKİLLER DİZİNİ	v
RESİMLER DİZİNİ	vi
ÇİZELGELER DİZİNİ	vii
ÖZET	x
ABSTRACT	xi
1. GİRİŞ	1
2. KAYNAK ÖZETLERİ	5
3. MATERYAL VE YÖNTEM	20
3.1 Verilerin Değerlendirilmesi	24
4. BULGULAR	25
4.1. Süs Bitkileri Yetiştiriciliği Yapan İşletmelerinin Genel Özellikleri	25
4.2. İşletmelerde Süs Bitkileri Üretim Durumu	34
4.3. Süs Bitkileri Üretiminde Maliyetler ve Pazarlama	48
5. TARTIŞMA	56
6. SONUÇ VE ÖNERİLER	60
KAYNAKLAR	68
BİLİMSEL ETİK BEYANI	72
ÖZ GEÇMİŞ	73

SİMGELER VE KISALTMALAR DİZİNİ

BAYÇİKOOP	: SS Bayındır Çiçek Üreticileri Tarımsal Kalkınma Kooperatifi
SÜS BİR	: Süs Bitkileri Üreticileri Alt Birliği
TÜİK	: Türkiye İstatistik Kurumu
Da	: Dekar
Ha	: Hektar
USD	: Amerika Birleşik Devletler Doları
AB	: Avrupa Birliği
GTHB	: Türkiye Cumhuriyeti Gıda Tarım ve Hayvancılık Bakanlığı
OAİB	: Orta Anadolu İhracatçılar Birliği
ZMO	: Ziraat Mühendisleri Odası
KDV	: Katma Değer Vergisi
n	: Toplam Sayı

ŞEKİLLER DİZİNİ

Şekil 4.1. Ödemiş ve Bayındır ilçelerindeki işletme sahiplerinin eğitim durumları	26
Şekil 4.2. Ödemiş ve Bayındır’da bulunan işletmelerin mülkiyet durumu	27
Şekil 4.3. Ödemiş ilçesindeki işletmelerin büyüklüklerine göre sınıflandırılması.....	28
Şekil 4.4. Bayındır ilçesindeki işletmelerin büyüklüklerine göre sınıflandırılması	28
Şekil 4.5. Ödemiş ve Bayındır’da bulunan işletmelerin örtü altı varlıklarının oranları	29
Şekil 4.6. Ödemiş ve Bayındır ilçelerindeki işletmelerde dış mekan süs bitkileri alt gruplarının üretim durumları	35
Şekil 4.7. Ödemiş ve Bayındır’da bulunan işletmelerin kullandıkları üretim yöntemleri	39
Şekil 4.8. Ödemiş ve Bayındır ilçelerindeki işletmelerinin pazarlama alanlarına ilişkin durumu.....	48

RESİMLER DİZİNİ

Resim 3.1. İzmir ili haritasında Ödemiş ve Bayındır ilçelerinin coğrafi konumu	20
Resim 3.2. Bayındır ilçesindeki işletme ile yapılan anket çalışmasından bir görünüm.....	23
Resim 3.3. Ödemiş ilçesindeki işletme ile yapılan anket çalışmasından bir görünüm	23



ÇİZELGELER DİZİNİ

Çizelge 2.1. Kıtalara göre süs bitkileri üretim alanları (ha)	5
Çizelge 2.2. Ülkelerin süs bitkileri üretim alanları	6
Çizelge 2.3. Dünya’da önemli süs bitkileri üreticisi ülkelerin ihracat değerleri (1000 USD).....	7
Çizelge 2.4. Türkiye’deki süs bitkisi gruplarına göre üretim alanlarının miktarları (da) ve dağılımları (%)	7
Çizelge 2.5. Türkiye’deki illere göre süs bitkileri üretim alanları (da).....	8
Çizelge 2.6. Süs bitkileri gruplarının illere göre üretim miktarları (adet).....	8
Çizelge 4.1. Ödemiş ve Bayındır ilçelerinde bulunan işletmelerde yaş, eğitim, SGK durumu, kuruluş tarihi ve hukuki durumu	25
Çizelge 4.2. Ödemiş ve Bayındırda bulunan İşletmelerin mülkiyet durumu	27
Çizelge 4.3. İşletmelerin büyüklüklerine göre sınıflandırılması	27
Çizelge 4.4. Ödemiş ve Bayındır ilçelerinde bulunan işletmelerde mevcut örtü altı alanlarının tipleri, alanlarına ilişkin bilgiler ve kullanım amaçları.....	28
Çizelge 4.5. İşletmelerdeki personel organizasyonu	30
Çizelge 4.6. İşletmelerdeki daimi işçi olarak çalışan personel sayısı.....	31
Çizelge 4.7. İşletmelerdeki sezonluk işçi olarak çalışan personel sayısı	32
Çizelge 4.8. İşletmelerdeki aile veya akraba çalışan durumu	32
Çizelge 4.9. Ödemiş ve Bayındır’da bulunan işletmelerdeki araç ve ekipman varlığı	33
Çizelge 4.10. İşletmelerin oda veya kooperatiflerin iç organizasyonlarındaki rolü.....	33
Çizelge 4.11. İşletmelerin internet sitesi ve reklam organizasyonları durumları.....	34
Çizelge 4.12. Dış mekan süs bitkileri alt gruplarının işletmelerdeki üretim durumları	35
Çizelge 4.13. İşletmelerin sektöre girişteki etkilenme durumu.....	36
Çizelge 4.14. Üretim yapılan bitkilerin seçiminde işletmelerin tercih sebepleri	36

Çizelge 4.15. Ödemiş ve Bayındır ilçelerinde bulunan işletmelerin üretim yaptıkları dönemler	37
Çizelge 4.16. Ödemiş ve Bayındır'da bulunan işletmelerin yıllık üretim sayıları	37
Çizelge 4.17. İşletmelerde uygulanan mücadele yöntemleri.....	38
Çizelge 4.18. İşletmelerin üretim materyallerinin temin ettiği yerler	38
Çizelge 4.19. İşletmelerin kullandıkları bitki üretim yöntemleri	39
Çizelge 4.20. İşletmelerin kullandığı sulama yöntemleri.....	40
Çizelge 4.21. İşletmelerin gübreleme programlarını belirleme şekilleri.....	40
Çizelge 4.22. Üretim maliyetlerinin yüksek olması sorununun işletmelerdeki karşılığı	41
Çizelge 4.23. Yüksek vergiler sorununun işletmelerdeki durumu	42
Çizelge 4.24. Nakliye maliyetleri sorununun işletmelerdeki karşılığı.....	42
Çizelge 4.25. Amortisman maliyetleri sorununun işletmelerdeki karşılığı.....	43
Çizelge 4.26. Kalifiye eleman yetersizliği sorununun işletmelerdeki karşılığı.....	43
Çizelge 4.27. Teknik personellerin yetersizliği/ bilgi eksikliği sorununun işletmelerdeki karşılığı	44
Çizelge 4.28. Üretim materyallerinde dışa bağımlılığın olması sorununun işletmelerdeki karşılığı.....	41
Çizelge 4.29. Yetersiz devlet desteklemelerinin olması sorununun işletmelerdeki karşılığı.....	45
Çizelge 4.30. Plastik malzemelerde değişken fiyatların olması sorununun işletmelerdeki karşılığı	45
Çizelge 4.31. Kooperatiflerin aktif olmaması sorununun işletmelerdeki karşılığı	46
Çizelge 4.32. İşçilik maliyetlerinin yüksek olması sorununun işletmelerdeki karşılığı	46
Çizelge 4.33. Zirai malzemelerin maliyetlerinin yüksek olması sorununun işletmelerdeki karşılığı.....	47
Çizelge 4.34. Akaryakıt, elektrik vb giderlerin maliyetlerinin yüksek olması sorununun işletmelerdeki karşılığı	47
Çizelge 4.35. Ödemiş ve Bayındır'da bulunan işletmelerin pazarlama alanları	48
Çizelge 4.36. Ödemiş ve Bayındır'da bulunan işletmelerin pazarlama şekilleri.....	49

Çizelge 4.37. Kooperatiflerin aktif ve yeterlilik durumlarının işletmelerdeki karşılığı.....	49
Çizelge 4.38. İşletmelerin danışmanlık hizmeti aldıkları yerler.....	50
Çizelge 4.39. İşletmelerin gider kalemlerinde işçiliğin durumu	51
Çizelge 4.40. İşletmelerin gider kalemlerinde amortisman maliyetlerinin durumu	51
Çizelge 4.41. İşletmelerin gider kalemlerinde akaryakıt-nakliyenin durumu	52
Çizelge 4.42. İşletmelerin gider kalemlerinde üretim materyallerinin durumu	52
Çizelge 4.43. İşletmelerin gider kalemlerinde bitki bakımının durumu.....	53
Çizelge 4.44. İşletmelerin gider kalemlerinde vergilerin durumu.....	53
Çizelge 4.45. İşletmelerin gider kalemlerinde kira giderlerinin durumu	54
Çizelge 4.46. İşletmelerin gider kalemlerinde elektrik giderlerinin durumu	54
Çizelge 4.47. Ödemiş ve Bayındır’da bulunan işletmelerin kredi kullanım durumları	55

ÖZET

İZMİR İLİ ÖDEMiŞ VE BAYINDIR İLÇELERİNDEKİ SÜS BİTKİLERİ FİDANLIKLARININ DURUMU, SORUNLAR VE ÇÖZÜM ÖNERİLERİ

Özdalyan K.M., Aydın Adnan Menderes Üniversitesi, Fen Bilimleri Enstitüsü, Bahçe Bitkileri Programı, Yüksek Lisans Tezi, Aydın, 2022.

Amaç: Bu araştırma Ödemiş ve Bayındır ilçelerinde bulunan süs bitkisi işletmelerinin mevcut durumlarının ortaya konulması, sorunların tespit edilmesi ve çözüm önerileri getirilmesi amacı ile yürütülmüştür. Çalışma sonuçları ile bölgedeki sektörel gelişimin hızlandırılması, süs bitkileri sektörünün bölge ve ülke ekonomisine katkısının artırılması hedeflenmiştir.

Materyal ve Yöntem: Bu çalışma İzmir iline bağlı Ödemiş ve Bayındır ilçelerindeki süs bitkisi işletmelerini kapsamaktadır. Çalışma, Tarım ve Orman Bakanlığı, İlçe Tarım Müdürlüklerinde ve araştırma konusu ilçelerdeki üretici kooperatiflerinde kayıtlı olan, üretim alanları dikkate alınarak tesadüfi seçilen, işletmeler üzerine planlanmıştır. İşletmelere; “işletme ile ilgili sorular”, “üretim ile ilgili sorular” ve “ticari sorular” başlıkları altında 59 soruluk anket çalışması gerçekleştirilmiş ve sonuçlar istatistiksel olarak değerlendirilmiştir.

Bulgular: Ödemiş ilçesinde bulunan işletmelerin % 55,3’ü büyük işletme, % 31,9’u orta ölçekli işletme, % 12,8’i ise küçük ölçekli işletme iken Bayındır ilçesinde bulunan işletmelerin % 43,5’i büyük işletme, % 30,4’ü orta ölçekli işletme, % 26,1’i ise küçük ölçekli işletmedir. Yüksek vergiler, üretim maliyetlerinin yüksek olması, devlet desteklemelerinin olmaması Ödemiş ve Bayındır ilçesindeki işletmelerde en önemli sorunlar olarak saptanmıştır.

Sonuç: Ödemiş ve Bayındır ilçelerindeki işletmeler kısmen de olsa farklı bitki gruplarında üretime yönelmiş olmasına rağmen bu durumu pazarlama ve organizasyon ilişkilerinin zayıf olmasından dolayı avantaja çeviremedikleri görülmektedir. Bu iki ilçenin, örgütlü bir yapı ile ortak bir üretim-satış organizasyonu oluşturmaları ve bölgede süs bitkilerine ilişkin organize üretim bölgelerinin kurulması sektörün gelişimine ve ticari kazançlarına katkı sağlayacaktır.

Anahtar Kelimeler: Ödemiş, Bayındır, Süs bitkileri, İşletme özellikleri, Sorunlar

ABSTRACT

STATUS OF ORNAMENTAL PLANT COMPANIES IN ÖDEMiŞ AND BAYINDIR DISTRICTS OF İZMiR PROVINCE, PROBLEMS AND SOLUTION PROPOSALS

Özdalyan K.M. Aydın Adnan Menderes University, Graduate School of Natural and Applied Sciences, Horticulture program, M.Sc, Thesis Aydın, 2021.

Objective: This research was carried out with the aim of revealing the current status of ornamental plant companies in Ödemiş and Bayındır districts, identifying the problems and suggesting solutions. With the results of the study, it is aimed to accelerate the sectoral development in the region and to increase the contribution of the ornamental plants sector to the economy of the region and the country.

Materials and Methods: This study covers ornamental plant companies in Ödemiş and Bayındır districts of İzmir. The study was planned on the companies that are registered in the Ministry of Agriculture and Forestry District Agriculture Directorates and producer cooperatives in the research districts, selected randomly considering the production areas. To the companies; a questionnaire consisting of 59 questions was conducted by the headings of “business-related questions”, “production-related questions” and “commercial questions” and the results were evaluated statistically.

Results: While, in Ödemiş district, 55.3% of the companies are big sized companies, 31.9% are medium and 12.8% are small sized companies, in Bayındır, 43.5% of the companies are big companies, 30.4% are medium and 26.1% are small sized companies. It has been determined that, high taxes, high production costs, and lack of government subsidies are the most important problems in companies in Ödemiş and Bayındır districts.

Conclusion: Although the companies in Ödemiş and Bayındır have partially oriented towards to production in different plant groups, it is seen that the two regions could not turn this situation into an advantage due to weak marketing and organizational relations. The formation of a joint production-sales organization with an organized structure of these two districts and the establishment of organized production zones for ornamental plants in the region will contribute to the development and commercial gains of the sector.

Key Words Ödemiş, Bayındır, Ornamental plants, Business characteristics, Problems

1. GİRİŞ

Günümüzde çarpık kentleşme, sanayileşme ve nüfus artışının getirdiği çevre sorunları ile karşı karşıya kalan insanoğlu parçası olduğu doğadan gittikçe uzaklaşmış, gri beton yığınları arasında kirli bir havayı teneffüs etmek zorunda kalmıştır bu da doğaya duyulan özlemi her geçen gün daha da arttırmıştır. Oluşan bu olumsuz koşullar fiziksel ve ruhsal anlamda insanları etkilemektedir. Bu çevre sorunlarını azaltmak için kentlerimizi ve çevresindeki yeşil dokuyu artırma girişimleri ve çabaları beraberinde süs bitkilerinin de önemini ve talebini arttırmıştır. Bu talebi ekonomiye dönüştürmek artık bu sektördeki firmaların kabiliyetleri ile alakalı olacaktır. Ürettikleri ürünlerin fiyat kalite performansları, estetik yapıları ve pazarlama tekniklerinin maksimum düzeyde iyi olmaları gerekmektedir.

Süs bitkilerinin üretiminde ve kullanımında yirminci yüzyılın ortalarından sonra hızlı gelişmeler olmuştur. Türkiye' de 1940'lı yıllardan sonra süs bitkileri ticarî amaçla üretilmeye başlanmış ve tarımda ayrı bir üretim faaliyeti olarak yerini almıştır. Buna karşın ülkemizde süs bitkileri yetiştiriciliğinde henüz arzu edilen seviyeye ya da hedeflere ulaşamamıştır. Oysa süs bitkileri ile ilgili çoğu üretim dalında birim alandan elde edilebilecek gelir, tarımın diğer pek çok kolundan oldukça yüksek olabilmektedir (Kelkit vd, 1998).

Yüksek potansiyeli olan bu sektörün ana unsuru olan Süs bitkilerini tanımlayacak olursak, Çevremizde bulunan herhangi bir bitki bulunduğu yere çiçeği, yaprağı veya dokusu ile güzel bir görüntü katıyorsa bu bitki süs bitkisi olarak nitelendirilebilir. Ardiç, çınar, karanfil, nergiz. vs süs bitkisi iken kullanılma amacına uygun ve doğru yerde kullanılması halinde bir limon ağacı, bir yabancı ot yada biber bitkisi de süs bitkisi olarak değer taşıyabilir. Bu noktadan hareketle süs bitkilerini insanın monoton hayatına renk katan, onu hayata bağlayan insanın yaşadığı çevreyi güzelleştiren, yaprağı, çiçeği, dokusu ile değer taşıyan bitkiler olarak tanımlanır (Şirin, 2017). Bu bitkilerin üretim materyalini temin edilmesinden son tüketiciye kadar geçen süreçte gerçekleştirilen tüm ticari faaliyetleri içeren organizasyona da süs bitkileri sektörü adı verilmektedir. Süs bitkileri çok geniş kapsamlıdır. Dış mekan süs bitkileri, kesme çiçekler, iç mekan süs bitkileri ve doğal çiçek soğanları olmak üzere 4 grup altında toplamak mümkündür (Korkut vd, 1995; Titiz vd, 2000).

Bu dört ana gruptan günümüzde Türkiye'de en geniş üretim alanına sahip sektör dış mekan süs bitkileri olup bu gruptaki bitkiler park ve bahçelerin düzenlenmesinde, karayolu

ve metropollerin bitkilendirilmesinde ve rekreasyon sahalarında kullanılan bitkilerdir. Bu nedenle doğadaki birçok bitki dış mekân süs bitkisi olarak kullanılabilir (Ergun,2005). *Platanus orientalis*, *viburnum tinus lucidum*, *euonymus japonicus*, *hedera helix* dış mekan süs bitkilerine örnek bitkilerdendir. Büyüklükleri, formları, işlevleri ve bitkisel özelliklerine göre dış mekân süs bitkileri 6 grupta incelenirler ve bu sınıflandırma; Geniş yapraklı ağaç, ağaççık ve çalılar, ibrelili ağaç ve ağaççıklar (Koniferler), yer örtücü tek ve çok yıllık bitkiler, Tırmanıcı, sarılıcı ve sarkıcı bitkiler, Mevsimlik çiçekler, Su bitkileri şeklindedir (Onay, 2008; Şirin, 2021).

Toplam süs bitkileri üretim alanı içerisinde üretim alanı payı ile ikinci sırada yer alan kesme çiçek genellikle buket, sepet, çelenk ve aranjmanlarda kullanılan, çiçek, gonca, dal ve yaprakların taze, kurutulmuş, boyanmış veya ağartılmış olarak kullanıma sunulmuş durumlarını ifade etmektedir. Bu ürünlerin yetiştirilmesi, toplanması, işlenmesi, sınıflandırılması, depolanması ve pazarlanması gibi faaliyetlerin tümü kesme çiçek konuları arasında yer almaktadır. *Dianthus caryophyllus*, *rosa sp.*, *gladiolus spp.* kesme çiçeklere örnektir.

Süs bitkileri üretim alanı büyüklükleri itibari ile oranları düşük olmasına rağmen ekonomik anlamda değer taşıyan diğer iki süs bitkileri ana grubu ise iç mekan (saksılı-salon) süs bitkileri ile doğal çiçek soğanları gruplarıdır. İç mekân (saksılı - salon) süs bitkileri; evlerde, bürolarda ve salonlarda iç dekorasyonda yeşil bir mekân oluşturmak için kullanılan bitkilerdir (Onay,2008). *schefflera arboricola*, *dieffenbachia seguine*, *Ficus benjamina*, *monstera deliciosa* iç mekan süs bitkilerine örnek olarak verilebilir. Doğal çiçek soğanları ise süs bitkileri sektörü içinde ekonomik bakımdan önemi olan soğanlı, rizomlu, yumru süs bitkileri toprak üstü organları (gövde, yapraklar, çiçek) gelişme mevsimi tamamlandıktan sonra kuruyarak ölen ve yaz aylarında yaşamlarını toprak altında soğan, soğanımsı gövde (corm), yumru, rizom şeklindeki depo organları ile devam ettiren bitkilerdir. Bu nedenle de aynı zamanda “geofit” olarak adlandırılırlar(Onay, 2008). *fritillaria imperialis*, *anemone blanda*, *muscori armeniacum* bitkileri geofitlere örnektir.

Ülkemizde 54.128 da alanda süs bitkileri üretimi yapılmakta olup bu üretimin %73,5 lik payını dış mekan süs bitkileri oluşturmaktadır Bu anlamda gerek üretim alanının fazla oluşu gerekse de sektöre ve estetiğe olan katkılarını düşündüğümüzde dış mekan süs bitkileri bu grubun en önemli kısmını oluşturmaktadır. Yapılan araştırmalar ve gözlemler sonucunda da görüldüğü üzere bu kadar önem arz eden dış mekan süs bitkileri yeteri kadar önemi görememiş olup üretimi ve pazarlamasıyla ilgili de ciddi sorunları mevcuttur. Bu

sorunları tespit etmek ve çözüm önerileri getirmek hem sektöre hem de ülke ekonomisine katkı sağlayacaktır. Ülkemizdeki toplam süs bitkileri üretim alanının %30'una sahip olması ile ege bölgesinin en önemli üretim merkezi İzmir ilidir.

İzmir ili coğrafi yapısı, toprak ve iklim koşullarının uygunluğu, zengin su kaynaklarının olması, biyoçeşitliliği, liman ve havalimanın oluşu ile yoğun tüketimden kaynaklı pazar imkanının olması gibi sebeplerden dolayı süs bitkileri üretimi için çok uygundur ve süs bitkileri üretim alanı açısından en fazla alana sahip ildir. İzmir'deki üretim gruplaşmaları Ödemiş, Bayındır, Menderes, Urla ve Balçova ilçelerinde yoğunlaşmıştır. Bu ilçeler birbiriyle kıyaslandığında geleneksel pazar oluşması, diğer ilçelere göre imar durumunun az tarımsal alanların fazla olması, verimli topraklara sahip olması, uygun ikliminin olması gibi etmenler Ödemiş ve Bayındır ilçelerini ön plana çıkartmış ve bu ilçeler İzmir ili dış mekan süs bitkileri üretiminin %83'ünü, genel süs bitkileri üretiminin ise %61'ini oluşturmaktadır. Bu istatistiksel veriler bu iki merkezin gelişim potansiyellerinin de yüksek olduğunu göstermektedir. İşte bu nedenle çalışma alanı olarak bu merkezler seçilmiştir.

Yapılan bu çalışma sektördeki mevcut durumu ortaya çıkartarak planlamaların daha doğru yapılabilmesi sağlanacak ve tüm süs bitkileri sektörünün geleceğine ışık tutacaktır. İşletmelerin sorunlarının ortaya konulması çözüm önerileri getirilmesi için kılavuz oluştururken, az olan iç tüketimin de artması için algı yaratacaktır. Ayrıca kamu kurum ve kuruluşları ile sektörün karşılıklı beklentilerini ortaya koyarak kamu ile sektörün doğru şekilde buluşması da sağlanacaktır.

Genel olarak ve bu çalışmada incelenen merkezler bazında süs bitkileri üretimini, üretim yapan işletmeleri ve sektörün ticari ile fiziksel yapısını düşündüğümüzde zayıf yönler ve tehditler görülürken, güçlü yönler ve avantajlar da oldukça fazladır. Ülkemizin Asya, Avrupa ve Afrika kıtalarını birbirine bağlayan noktada oluşu gerek bu ülkeler arasında köprü oluşturma gerekse üretilen ürünlerin bu noktalara rahat nakliye edilebilmesi açısından oldukça avantajlıdır. Ayrıca uygun iklim koşulları ve buna bağlı olarak fazla ürün çeşitliliğinin yetiştirilebilmesi ve Yakın Doğu ve Akdeniz gen merkezlerinin çakıştığı bir bölgede yer alması nedeniyle biyoçeşitlilik açısından zengin olması ve ülke nüfusunda genç nüfusun fazla oluşu ülkemiz açısından en önemli avantajlar olarak görülürken Üreticinin teknik açıdan yeterli bilgiye sahip olmaması, küçük aile İşletmesi modelinin fazla sayıda olması, üretimde kullanılan arazilerin büyük bölümü kiralık olması ve bu durumun gerekli altyapı yatırımlarının yapılmasına engel olması, üretimde kullanılan birçok materyalde dışa

bağımlı olunması ve dolayısıyla kur dalgalanmalarından ciddi anlamda etkilenilmesi, Ülkemizde yetişen doğal bitki örtüsündeki bitkilerin kültüre alınarak peyzajda kullanılmaması, ürün sigortalama ve uygun kredi kullanımı konusunda tarımsal kredilendirme koşullarına sahip olma konusunda yeterli gelişme sağlanamaması gibi durumlar ise dezavantaj yaratmaktadır.

Ülkemizin çok sayıda avantajları ve fırsatları olmasına rağmen üretim alanlarından elde etmesi gereken ekonomik kazancı elde edemediği örnek ülkelerle kıyaslandığında çok net görülmektedir. Birim alandan elde edilen verimi ve kazancı arttırmak için öncelikle sektörün ve işletmelerin mevcut durumlarını net bir şekilde ortaya koymak, sorunları tespit etmek ve bu sorunları çözmek adına öneriler getirmek gerekliliğinden hareketle bu çalışma yürütülmüş, süs bitkileri üretiminde ön plana çıkan Ödemiş ve Bayındır ilçeleri sektörün öncü üretim merkezleri olduğundan dolayı bütünü temsil edeceği düşüncesiyle tercih edilmiş ve bu çalışma ile bölge ve ülke ekonomisine katkı sağlamak amaçlanmıştır

2. KAYNAK ÖZETLERİ

Dünya süs bitkileri üretimi 20.yüzyılın başlarında gelişmeye başlamış olup günümüzde hızlı gelişim gösteren bir sektör haline gelmiştir. Yapılan incelemeler neticesinde kişi başına düşen süs bitkileri tüketiminin arttığı görülmektedir. Bu artış beraberinde sektörün gelişimini ve rekabeti doğurmaktadır. Günümüzde dünya üzerinde süs bitkileri üretimi ve yetiştiriciliği katma değeri yüksek bir sektör olarak kabul edilmekte olup, 50'den fazla ülkede üretim yapılmaktadır.

2020 yılı verilerini incelediğimizde Dünya'da süs bitkileri üretimi toplam 749.200 ha'lık alanda yapılmaktadır. Asya/Pasifik ülkeleri 580.000 ha'lık alan ile Dünya süs bitkileri üretim alanlarının %77'sini oluşturmaktadır (Çizelge 2.1). Çin ve Hindistan, Asya ülkeleri içerisinde en önemli üreticiler konumundadır ancak her iki ülkenin nüfuslarının yüksek olması nedeniyle üretimlerinin büyük bir kısmı iç pazarda değerlendirilmeleri ve ürün kalitelerinin Avrupa ülkelerindeki üreticiler ile rekabet edememesi nedenleri ile dünya piyasasında söz sahibi olmadıkları görülmektedir.

Çizelge 2.1. Kıtalara göre süs bitkileri üretim alanları(ha)

Bölgeler	Üretim Alanı (Ha)
Asya / Pasifik	580.000
Avrupa	60.000
Orta / Güney Amerika	55.000
Kuzey Amerika	30.000
Afrika	18.000
Orta Doğu	6.200
Toplam	749.200

Kaynak: AIPH Statistical Yearbook 2020

Dünya süs bitkileri üretimini ülkeler bazında incelersek 313.000 ha'lık üretim alanı ile Hindistan ilk sırada yer almakta olup sırasıyla Çin, ABD, Japonya, Brezilya ve Meksika takip etmektedir. Türkiye 54.128 da'lık alan ile bu tablonun 18. sırasında yer almaktadır (Çizelge 2.2).

Çizelge 2.2. Ülkelerin süs bitkileri üretim alanları

Ülkeler	Üretim Alanı(Ha)	Ülkeler	Üretim Alanı(Ha)
1.Hindistan	313.000	10.Ekvador	9.316
2.Çin	184.586	11.Kolombiya	7.665
3.ABD	28.155	12.İngiltere	7.076
4.Japonya	18.159	13.Hollanda	7.080
5.Brezilya	15.600	14.Almanya	6.588
6.Meksika	14.964	15.Fransa	6.397
7.İtalya	12.724	16.İspanya	6.221
8.Tayland	12.324	17.Polonya	5.434
9.G:Afrika	11.461	18.Türkiye	5.412
Toplam			749.200

Kaynak: Orta Anadolu Süs Bitkileri ve Mamulleri İhracatçılar Birliği - 2021 Süs Bitkileri Sektör Raporu

İklim şartlarının elverişli olması, arazi ve işçilik maliyetlerinin düşük olması gibi avantajlı durumlarından dolayı Orta ve Güney Amerika’da Brezilya, Meksika, Kolombiya ve Ekvador üretim açısından ön plana çıkmıştır. Avrupa Birliği ülkeleri, birliğin oluşturduğu ticari ortaklıkları avantaj haline getirmiş olup AB ülkeleri içerisinde en fazla üretimi İtalya, Hollanda, Almanya ve İspanya gerçekleştirmektedir. Afrika işgücünün ucuz iklimin uygun olmasından dolayı son dönemlerde büyük ölçekli yabancı şirketlerin yatırım yapmayı tercih ettiği bölge haline gelmektedir. Afrika’da özellikle ekvator kuşağında bulunan Kenya, Tanzanya, Etiyopya, Uganda, Zambiya gibi ülkeler en önemli üretici ülkelerdir.

Üretim alanlarını katma değere yansıtılabilmek o ülkenin ve firmalarının vizyonu, üretim teknikleri, kaliteli ve çeşitli ürün yelpazesi ile pazarlama stratejilerinden geçmekte olduğunu anladığımız Hollanda üretim alanı olarak toplam üretim alanının sadece yaklaşık % 1’ini oluştururken bu sektördeki ihracatın %49’unu gerçekleştiren ve en fazla ticari hacim yakalayan ülke konumundadır.

Çizelge 2.3. Dünya’da önemli süs bitkileri üreticisi ülkelerin ihracat değerleri (1000 USD)

İhracatçı Ülkeler	2016	2017	2018	2019	2020
Hollanda	9.523.721	10.017.721	10.743.869	10.651.093	10.963.628
Kolombiya	1.328.138	1.417.127	1.477.877	1.495.636	1.431.333
Almanya	1.019.858	1.023.631	1.132.885	1.074.862	1.071.248
İtalya	837.904	942.484	1.045.612	1.007.066	1.034.440
Kenya	555.964	595.590	625.711	643.973	712.713
Ekvador	806.932	890.537	658.623	887.030	662.908
Belçika	602.903	605.715	704.816	693.144	635.539
İspanya	362.849	404.393	486.695	480.991	505.493
Kanada	366.331	392.479	423.938	476.642	498.859
Danimarka	473.339	485.424	696.644	474.520	485.334
Çin	331.766	336.340	379.741	431.893	472.602
Amerika	427.109	447.219	460.216	456.033	427.538
Türkiye	81.613	85.512	99.296	107.440	106.768
Toplam	19.605.848	20.744.955	22.343.433	22.320.552	22.223.150

Kaynak: UN COMTRADE /ITC

Tüm Dünya’da olduğu gibi ülkemizde de süs bitkileri sektörü önemli bir yere sahip olup her geçen gün üretimi ve ticari hacmiyle gelişim göstermektedir. Ancak henüz istenilen seviyeye ulaşamadığı Hollanda ile kıyaslandığında çok net ortaya çıkmaktadır. Üretim alanı büyüklüğü açısından çok fark olmamasına rağmen ihracat değerine bakıldığında ülkemizden 103 kat fazla ihracat değerini yakalamaktadır.

Türkiye süs bitkileri sektörü 2020 yılında 54.128 da’lık alanda üretim yapmaktadır. Bu üretimi ürün gruplarına göre ele aldığımızda ise 39.739 da’lık alan ile dış mekan süs bitkileri üretimi, en fazla üretim alanına sahiptir (Çizelge 2.4).

Çizelge 2.4. Türkiye’deki süs bitkisi gruplarına göre üretim alanlarının miktarları (da) ve dağılımları (%)

Ürün Grubu	2018		2019		2020	
	da	%	da	%	da	%
Dış Mekan	37.307	72	37.699	71,9	39.739	73,4
Kesme Çiçekler	11.920	23	12.374	23,6	12.183	22,5
İç Mekan (Saksılı)	2.081	4,1	1.992	3,8	1.706	3,2
Çiçek Soğanları	494	0,9	412	0,7	498	0,9
Toplam	51.803		52.477		54.128	

Kaynak: TÜİK, 2020

Süs bitkileri üretimi ülkemizde belirli üretim alanlarına dağılmıştır. İllere göre gruplaştırdığımızda Orta Anadolu İhracatçılar Birliğinin yayınladığı Süs Bitkileri Sektör Raporunda da (OAİB-Sektör Raporu, 2020) görüldüğü üzere İzmir 16.365 da'lık üretim alanı ile başı çekmekte olup İzmir ilini sırasıyla Sakarya, Antalya, Bursa ve Yalova illeri takip etmektedir (Çizelge 2.5).

Çizelge 2.5. Türkiye'deki illere göre süs bitkileri üretim alanları (da)

S. No	İl	Alan (da)	S.No	İl	Alan (da)
1	İzmir	16.365	7	Adana	1.390
2	Sakarya	11.178	8	Manisa	907
3	Antalya	5.891	9	Isparta	868
4	Bursa	4.342	10	Konya	836
5	Yalova	3.831	11	Diğer	6.019
6	Edirne	2.500		Toplam	54.128

Kaynak: Süs Bitkileri ve Mamülleri İhracatçıları Birliği, 2020

Üretilen bitki gruplarını illere göre özelleştirirsek en fazla kesme çiçek üreten il Antalya, en fazla iç mekan süs bitkisi üreten il Adana olurken dış mekan süs bitkileri ile doğal çiçek soğanlarında birinci sırayı İzmir ili almaktadır (OAİB,2020).

Çizelge 2.6. Süs bitkileri gruplarının illere göre üretim miktarları (Adet)

	Kesme Çiçek	Çiçek Soğanları	İç Mekan	Dış Mekan	Toplam
Antalya	489.142.349	19.600.354	7.531.500	13.426.000	529.700.203
İzmir	235.735.408	39.363.800	1.865.050	204.288.130	481.252.388
Yalova	44.269.130	5.815.000	6.983.600	101.959.604	159.027.334
Isparta	117.180.000				117.180.000
Adana	23.760.000		16.160.000	30.579.500	70.499.500
Ankara	151.500	40.000	409.370	50.323.000	50.923.870
Konya	40.400.000			4.526.500	44.926.500
Sakarya	1.600.000		790.000	39.438.620	41.828.620
İstanbul	14.756.862		500.000	20.961.790	36.218.652
Mersin	11.450.056		8.288.610	7.517.160	27.255.826
Bursa	5.517.000		3.215.495	13.055.470	21.787.965
Tokat	12.723.000			508.505	13.231.505
Manisa				11.714.500	11.714.500
Eskişehir		2.500	10.500	9.483.550	9.496.550
Kocaeli	675.000	32.000	1.136.000	5.680.000	7.523.000
Diğerleri	15.104.932	6.562.000	1.568.690	15.647.370	38.882.992
G.Toplam	1.012.465.237	71.415.654	48.458.815	529.109.699	1.661.449.405

Kaynak: OAİB- 2020

Konut bahçelerinde bahçe ve peyzaj uygulama zorunlulukları, site ve yaşam merkezleri tarzındaki yapıların talebinin artmasıyla firmaların bu yönde projeler geliştirmesi, metropollerde çatı, teras bahçelerinin akım haline dönüşmesi, kaliteli ve yaşanabilir bir çevre için kamu kurumlarının ve belediyelerin yeşil alan planlamalarına önem vermeleri, otel, avm, restoran ve kafelerin huzurlu ortam için bitkisel tasarımlara başvurması gibi unsurlar süs bitkilerinin talebini ve ticari değerini arttırmaktadır. Bu nedenle bu sektörü incelemek, durumunu ortaya koymak, yaşanan sorunları ortaya çıkararak bu sorunlara çözüm önerileri getirmek mutlaka gereklidir. Bu anlamda bu konu ile ilişkin birçok araştırma yapılmıştır.

Türkiye’de süs bitkileri sektörünün üretim ve yapısal sorunları ve öneriler adlı çalışmada coğrafi konum, iklim, ulaşılabilirlik, alan kullanımı, pazarlama gibi özellikleri sayesinde sektörün önemli gelişim gösterdiği Yalova ve Sakarya illeri üzerinde çalışma yapılmıştır. Elde edilen veriler ile sektörün bütününe ifade etmek için sektör alt başlıklar halinde bileşenlerine ayrılmış ve bu bileşenler bazında söz konusu iller için ayrıntılı inceleme yapılmıştır. Daha sonra bu bileşenler mevcut durumun ortaya konulması ve stratejiler geliştirilmesine olanak sağlanması açısından SWOT analizi yöntemi ile analiz edilmiş ve sonuca ulaşılmaya çalışılmıştır. SWOT analizi yöntemi kullanılırken sektör üretim ve yapısal anlamda iki ayrı şekilde analiz edilmiş, bileşenler güçlü yönler ve fırsatlar ile zayıf yönler ve tehditler olarak ayrılmış ve sonuca ulaşabilmek amacıyla bu bileşenlerden yararlanılmıştır. Sonuç olarak, güçlü bileşenler ile fırsatları kullanarak zayıf bileşenleri güçlendirme ve tehditleri azaltma amacıyla sektörün üretim ve yapısal durumuna, ekonomik ve istihdam durumuna, örgütlenme ve pazarlama durumuna, mevzuatına ve yönetimine ilişkin öneriler geliştirilmiştir. Son olarak ise süs bitkileri sektörü tarımın diğer sektörleri ile karşılaştırılmıştır. Tüm bu öneriler ışığında genel anlamda süs bitkileri sektörünün geliştirilmesi için, öncelikle kamuda ve eğitim alanında süs bitkisi sektörünün kendine yer edinmesi ve uzun vadeli stratejilerin geliştirilmesi, bu stratejilere göre AR-GE çalışmalarının yapılması, sektörün ekonomik ve sosyal hayata katkısının sağlanması için işletmelerin geliştirilmesi ve bu sektöründe diğer tarımsal sektörler gibi önemsenmesi gerektiği sonucuna varılmıştır (Onay ve Çelem, 2008).

Çakar vd. (2018) İzmir ili Bayındır ilçesinde yürüttükleri çalışmada, bölgenin süs bitkisi üretim potansiyelinin belirlenmesi ve sektörün gelişmesine yönelik önerilerinin bulunduğu bir çalışma gerçekleştirmişlerdir. Yapılan analizler ile üreticilerin ortalama yaşı 43.2, ortalama eğitim süreleri 8.1 yıl olduğu belirlenmiştir. İşletmeye yönelik yapılan

analizde ise; işletmelerin ortalama büyüklükleri 1,1 ha alan ve 1,8 parçadan oluştuğu, örtü altı alan miktarı ise 0.13 ha ile 5 parçadan ve %50'sinin alçak tünelden oluştuğu saptanmıştır. İlçede en çok kullanılan üretim materyalinin mil (%33,8), ürün deseni açısından ise en fazla payın çalı grubuna (%38,3) ait olduğu ortaya konmuştur. Sonuç olarak Bayındır ilçesi için iç mekan süs bitkilerinin yerine dış mekan süs bitkilerinin oluşturduğu bir üretim deseninin daha uygun olduğu saptanmış, üretim yapılabilecek türler hakkında da önerilerde bulunulmuştur

Yalova'da yapılan başka bir çalışmada; süs bitkileri firmalarının yapısı ve sorunları ortaya konularak, bu sorunlara dair çözüm önerileri geliştirmek amaçlanmıştır. Araştırma 90 adet firmayla yapılan anket çalışmalarından oluşmuştur. İşletmelerden elde edilen bilgilere göre; işletme sahiplerinin yaş ortalaması 48 olup, %34,4'ü lisans mezunudur. İşletmelerin %51,1'inin arazi ve tesis sorunları, %35,6'sının işgücü sorunu, %44,4'ünün elektrik enerjisi kullanım tarifesi sorunu, %20'sinin sulama suyu sorunu, %46,7'sinin pazarlama sorununun olduğu tespit edilmiş ve bu sorunlara yönelik çözüm önerisi olarak organize süs bitkileri bölgesinin kurulması ve süs bitkileri ihtisas borsasının açılması ile sektörün yapısal sorunlarının çözümlenebileceği saptanmıştır (Temel, 2011).

Aksu, (2020) Mersin ilinde gerçekleştirmiş olduğu bir çalışmada, Mersin ilinin gerek coğrafi konumu gerek limanının oluşu gerekse de doğru iklim ile süs bitkilerinin üretimi açısından doğru bir yer olduğu ve bu açıdan değerlendirildiğinde bölgedeki işletmecilerin süs bitkileri yetiştiriciliğine duydukları ilginin artmasına ve ticari bir alt sektör oluşturmasına neden oluşturduğunu tespit etmiştir. Sektörün büyük bir çoğunluğu öz kaynakları ile kurulmuş olup, işletmecilerin örgütlenme konusunda genellikle istekli olduğu görülmüş ve süs bitkileri üretimine devam edeceklerini hatta üretimi arttırmaya yönelik hamlelerinin olacağı şeklinde görüş bildirmişlerdir. Ayrıca işletmeler genellikle aile işletmeciliği şeklindedir. Yapılan tespitlerde üretim yapan işletmelerin büyük çoğunluğu işletmelerini daha ileriye taşımak, büyütme ve üretim çeşitliliğini arttırmayı istemekte olduğu saptanmıştır. İşletmelerde daha çok kesme çiçek üretimi yapılmakta olup iç mekan ve dış mekan üretiminde de artış gözlenmiştir. Yapılan anketlerle sorunlar tespit edilmiş olup üreticilerin teknik bilgi eksiliği ile kalifiye eleman yetersizliği ve tarımsal yeniliğe açık olarak gözükmelerine rağmen risk almaktan kaçındıklarını ve yeniliğe açık olmadıklarını ortaya koymuştur.

Ergun vd, (2003) süs bitkileri sektöründe üretim, pazarlama ve dış ticaret sorunlarını ele alan bir araştırma yapmak adına süs bitkileri üretiminin yoğun olduğu Yalova, İzmir,

Bursa, Sakarya, Antalya, Mersin illeri ile Karadeniz Bölgesindeki bazı illerde üretici anketleri yapmıştır. Buna göre anketlerin %42,5'i dış mekan süs bitkileri, %34,4'ü kesme çiçek, %14,5'i mevsimlik ve %8,6'sı saksılı süs bitkilerine yönelik olarak değerlendirilmiştir. İncelenen firmalarda, işletmeler toplam arazisinin yaklaşık %74,6'sını süs bitkisi üretimine ayırdığı gözlemlenmiş olup, dekara yılda 126 gün işçilik kullanıldığı tespit edilmiş ve bu işletmelerin yabancı işgücü kullanımlarının oldukça yaygın durumda olduğu belirtilmiştir. Araştırma sonucu; işletme büyüklükleri açısından en küçük işletme alanına sahip işletmelerin iç mekan (saksılı) süs bitkileri işletmeleri olduğuna dikkati çekmişlerdir.

Yapılan diğer bir çalışmada ise; Çanakkale ilinde dış mekan süs bitkileri üretimi yapan kurumlar ve işletmeler incelenmiştir. Çalışma sonuçlarına göre, mevcut özel fidanlıkların tümü aile işletmesi olup üretimleri düşük kapasitelidir. Üretim potansiyeli açısından Çanakkale Tarım İl Müdürlüğü tarafından kayda alınan ve kapasite raporu verilen işletme olmadığı saptanmıştır. Kent merkezinde Adalet Bakanlığı'na bağlı fidan satış birimi mevcuttur ve son üç senedir en fazla üretim artışı bu fidanlıkta olduğu ortaya konulmuştur. Çalışma süresinde yapılan incelemelerde son bir yıl içinde özel sektöre ait işletmelerden Cihan ve Kale fidanlıklarında fiziki şartlar, alan büyüklüğü, görsellik, bitkisel potansiyel ve satış açısından gelişme kaydedilmiştir. Kentin fazla rüzgârlı olması ve diğer illerle bağlantısının az olması bölge üreticilerinin yaşadıkları en önemli sorun olarak ortaya konulmuştur. Ayrıca eğitilmiş personelin yetersizliği, kentlinin ve yerel yönetimin kentsel alanlarda dış mekan süs bitkileri kullanımını yeterince önem vermemesi ve desteklememesi; süs bitkileri üreten işletmelerin gelişimini kısıtlayan en önemli etkenler olarak belirlenmiştir (Nemutlu, 2012).

Durgut, (2015) Aydın ili ve ilçeleri ile Denizli İli ve ilçelerinde yapmış olduğu çalışmada, Aydın ve ilçelerinde 22, Denizli ve ilçelerinde 8 adet fidanlık olduğu belirlenmiş ve bu fidanlıkların %81,74 i özel %18,5 i kamu fidanlığı olduğunu tespit etmiştir. Aydın'da 235,32 da , Denizli de ise 142,50 da süs bitkileri üretim alanı mevcut olduğu belirlenmiş olup, özel işletmeler genelde al-sat/peyzaj uygulaması karakterinde çalıştığı, kamu fidanlıklarının ise üretim, alım ve peyzaj uygulaması karakterinde çalıştıkları ortaya konulmuştur. Yapılan anketler sonucunda pazarlama ve pazar bulma sorunu en önemli sorun olarak tespit edilmiştir.

Aydın ve ilçelerinde yapılan başka bir çalışmada bu bölgede faaliyet gösteren süs bitkisi fidanlıklarının durumları incelenmiş tespit edilen sorunlara çözüm önerileri

sunulmuştur. Çalışmada ele alınan ilçelerdeki fidanlıkların %78,6 sının özel sektöre ait olduğu, Aydın merkezde 8, Kuşadası'nda 4 ve Didim'de 7 adet işletme olduğu belirlenmiştir. İşletmelerin toplam 200 da alana sahip olduğu saptanmıştır. İncelenen fidanlıklar peyzaj uygulamaları yapmakla birlikte ağırlıklı olarak al-sat yöntemi ile pazarlama üzerine çalıştıkları fakat işletmelerin neredeyse tamamının sınırlı sayıda ve üretimi kolay türler üzerine odaklı üretim yaptıkları saptanmıştır. Fidanlıklarda yaşanan en önemli sorunun pazarlama ve pazar bulma sorunu olduğu da yapılan anketlerle belirlenmiştir (Şirin, 2010).

Süs Bitkileri üretiminin mevcut durumunu, sorunlarını ve çözüm olanaklarını ortaya koyan başka bir çalışmada Kocaeli ili Kartepe, Başiskele, Gölcük ilçeleri çalışma alanı olarak seçilmiştir. İşletmelerin %94,7'si özel, %5,3'ü ise kamu işletmesidir. Özel işletmelerin %36,8'i tek kişilik mülkiyete, %63,2'si ise çok ortaklı mülkiyete sahiptir. Çalışmada incelenen işletmelerin %68,4'ü sadece dış mekan süs bitkileri üretirken, diğer işletmeler karışık ürün gruplarına yer vermekte olup %68,4'ü düz arazilerde, %31,6'sı eğimli arazilerde üretim yapmaktadır. Replikaj yaparak büyümeyi kontrol altında tutmaya çalışan işletme genelinin %84,2'sini oluştururken, üreticilerden % 42'si herhangi bir birlik ya da kooperatife üye değildir. Üreticilerin % 53'ü Derbent Tarımsal Kalkınma Kooperatifi, Başiskele Tarımsal Kalkınma Kooperatifi veya Kocaeli Süs Bitkileri Üreticiler Birliği üyesidir. Üreticilerden % 5,3'ü ise pazarlarda satış yapabilme izni için pazarcılar odasına kayıtlıdır. İşletmelerin karşılaştığı en önemli problemler, kontrol edilemeyen iklim koşullarının olumsuz etkileri, üretim faktörlerinin (arazi, ilaç, gübre, ortam vb.) pahalı olması, teknik bilgi yetersizliği, pazarlama sorunları ve kooperatiflerin etkin olmaması olarak saptanmıştır (Sülüsoğlu vd, 2013).

Subaşı ve Hocagil, (2010) yapmış oldukları çalışmada Doğu Akdeniz Bölgesindeki Mersin, Adana, Hatay ve Osmaniye İllerinde faaliyet gösteren 48 adet dış mekan süs bitkileri firmalarının eğitim, örgütlenme ve finansmanları ile bu firmaların sektörün geleceğine dair düşünceleri ve bakış açıları ortaya koymuşlardır. Yapılan anketler ile elde edilen veriler değerlendirilmiş, bölgede üretim teknikleri ile alakalı eğitim eksikliklerinin öne çıktığı, büyük bir çoğunluğun öz kaynakları ile kurulup faaliyet gösterdiği ve örgütlenme gerekliliği konusunda genelde bir isteklilik olduğu ortaya çıkmıştır.

Sapanca'da küçük ölçekli aile işletmeleri ve büyük ölçekli ticari işletmeler şeklindeki üretim alanlarının altyapısı ve bitki kalitesi bakımından farklılıklarının belirlenmesi amacıyla yapılan çalışmada aile ve ticari işletmelerde yetiştiriciliği yapılan bitkilerin

özellikleri ve üretim alanlarındaki altyapı durumu, arazide gözlem formlarına kaydedilmiştir. Daha sonra gözlem formlarında elde edilen veriler kullanılarak hem üretim altyapısı hem de üretilen bitki özellikleri işletme şekline göre istatistiki olarak ortaya konulmuştur (Demir vd, 2010).

Taştan, (2019) Bursa, Yalova ve Sakarya'da odun yapılı süs bitkisi türlerinin üretimi, pazarlanması ve sektörde faaliyet gösteren firmaların genel değerlendirilmesini kapsayan çalışmada üretilen fidan türü, doğallık, ithalat-ihracat, üretim tekniği, bakım ve kullanılan saksı harcı, fidan tipi, ilgili pazar ve iş tecrübesi olmak üzere sekiz ana konu başlığını değerlendirmiştir. Çalışma yapılan fidanlıklarda üretimi ve satışı yapılan türlerin % 56'sının yabancı türler olduğu, işletmelerin ortalama 48 farklı türü ithal, 29 farklı türü ise ihraç ettiklerini ortaya koymuştur. Kentlerde kullanılan yabancı türlerin ilerleyen yıllarda bitki hastalıkları, adaptasyon veya istilacı türe dönüşme gibi riskler taşımakta olduğunu belirtmişlerdir. Ülkemizdeki 871 odun yapılı türün henüz çok büyük kısmının orman fidanlıklarında ve özel fidanlıklarda üretilmemekte ve süs bitkisi olarak değerlendirilmediğini bildirmiştir. Sonuç olarak araştırmada süs bitkisi olabilecek doğal türlerin kültüre alınması ve kullanımı için çalışmalara vakit geçmeden başlanmalı, üretimleri teşvik edilmelidir sonucuna varmıştır.

Cebeci, (2019) Bursa İli Kestel İlçesinde yapmış olduğu çalışmada işletmelerin %56,66'sında 11-50 da arasında değişen üretim alanlarının mevcut olduğu arazilerin büyük çoğunluğunun (%90) kiralık durumda olduğu, tamamı dış mekan süs bitkilerinde üretim yapan işletmelerde 2018 yılında 6 milyon süs bitkisi fidanı üretildiğini ortaya koymuştur. Elde edilen verilere göre; küçük ve parçalı arazilerde bütünleştirme, özel sektör işletmelerinin ve kamunun peyzaj uygulamalarında yerli fidan tercih etmeleri ve süs bitkisi satışında KDV oranının düşürülmesi Kestel ilçesi süs bitkisi sektörünün gelişmesini hızlandıracağı sonucu ortaya konulmuştur.

Bu çalışmada, süs bitkileri ihtisas fuarı örneğinde, fuara katılan işletme/işletmecilerin genel yapısını ve işletmecilerin fuardan beklentilerini belirlemek amaçlanmıştır. 08-11 Ekim 2009 tarihleri arasında Yalova'da düzenlenen 7. Yalova Süs Bitkileri İhtisas Fuarına katılan 87 işletmeciye, dördü açık uçlu olmak üzere 22 sorudan oluşan bir anket uygulanmış olup elde edilen sonuçlara göre, fuara katılan işletmecilerin %65,8'i yükseköğretim ve fakülte mezunu, % 72,4 oranındaki çoğunluğu da işletmesinde mesleki eğitim almış olan elemanları çalıştırmayı tercih etmektedir. Fuara katılan işletmelerin fuara katılma amaçlarını ise %61,8 oranında ürün tanıtımını yapma, %21,1 oranında müşteri ağını genişletme ve %9,2 oranında

hedef kitle belirleme olarak belirlemişlerdir (Torun vd, 2012).

Torun ve Can, (2014) yürüttükleri bu çalışmada temel amaç olarak dış mekân süs bitkilerinin yoğun olarak yetiştirildiği Marmara Bölgesinde yer alan Kocaeli ilindeki yetiştiricilerin, yetiştirdikleri bitkileri pazarlama yöntemlerinin belirlenmesini ortaya çıkarmak olduğunu belirtmiştir. Ayrıca buradaki yetiştiricilerin profillerinin belirlenerek sorunların tespit edilmesi ve çözüm önerilerinin geliştirilmesi hedeflenmiştir. Çalışmada verilerin istatistiksel olarak değerlendirilmesi sonucunda, araştırmaya katılan yetiştiricilerin %70'i erkek, %30'u kadınlardan oluşmaktadır. Ayrıca, dış mekân süs bitkisi yetiştiricilerinin eğitim düzeyleri erkeklerin % 36'sı lise, % 21'i üniversite, yüksek lisans ve doktoralı, kadınların %33,3'ü lise, %50'si üniversite mezunudur. Yaşa göre dağılımları ise %45'nin 45-54 yaş, %25'i 55 yaş ve üzeri yaş grubunda yer aldığı görülmüştür. Yetiştiricilerin %65'i herhangi bir kooperatif, birlik yada meslek odasına üye olduğu, yine yetiştiricilerin %65'i fuarlara katılım göstermektedir. İşletmelerin %80'ni yetiştirdikleri bitkileri yurt içi piyasada satmaktadır. Yetiştiricilerin bitkilerin pazarlanmasında doğrudan pazarlama yöntemlerini kullandıklarını belirlemişlerdir.

2018 yılında yürütülen bir çalışmaya göre günümüzde kesme çiçeklerin gelir getiren bir faaliyet kolu haline geldiği belirtilmiştir. Türkiye'de süs bitkileri üretimi yapılan alanların %26'sında kesme çiçek üretilmektedir. 2016 yılı TÜİK verilerine göre; kesme çiçek üretimi toplamda 1.195 hektarlık alanda yapılmaktadır. Kesme çiçek üretiminin süs bitkileri içerisindeki payı % 68'in üzerindedir. Kesme çiçek üretiminde Akdeniz Bölgesi % 46'lık pay ve 5.095 da ile en fazla kesme çiçek üretim alanına sahiptir. Türkiye'de kesme çiçek üretiminde ekim alanı olarak ilk sırayı İzmir (%41,25) almakta olup üretilen türler arasında karanfil en fazla üretimi ve ihracatı yapılan çiçektir. Kesme çiçek sektörü gelişmeye açık bir sektördür. Bu nedenle ticarete pazar istekleri doğrultusunda hareket etmek ve ürün çeşitliliğine gitmek sektörün gelişimine faydalı olacaktır (Tapkı vd, 2018).

Sektörün durumunun belirlenmesi farklı gruplar ve bölgelerde çalışmalar yürütülmüş ve bu amaçla yürütülen bir diğer çalışmada ülkemiz krizantem üretiminin %71'nin gerçekleştirildiği İzmir ilinde kesme krizantem yetiştiriciliğinin durumunun tespiti, sorunlarının belirlenmesi ve çözüm önerilerinin getirilmesi hedeflenmiştir. Balçova, Urla, Güzelbahçe, Menderes ve Seferihisar bölgelerindeki üreticiler ile anketler yapılmış olup elde edilen tüm veriler derlendiğinde üreticilerin yaş ortalamalarının 48, eğitim durumunun ise %75'lik oranda ilköğretim olduğu görülmüştür. Ticari değerlere bakılınca %84,1'lik kısmın destekleme alamadığı, %27,3'ünün ise işçiliğinin ucuz olmasından dolayı krizantem

yetiştiriciliği yaptığı gözlemlenmiştir. Merdan bu çalışmasında üreticilerin %93'ünün üretim maliyetlerinin yüksek olduğunu, %79'unun üretimde devlet desteğinin az olduğunu, %38'inin pazarlama sorununu olduğunu, %51'inin hastalık-zararlı konusunda bilgi eksikliği olduğunu, %48'inin teknik eleman yetersizliğini, %50'sinin kalifiye işgücü teminini ve %16'sının fide teminini sorun olarak gördüğünü tespit etmiş olup, kesme krizantem yetiştiriciliğinin yaygınlaştırılabilmesi için ihracatının gerçekleştirilmesi ve bunu sağlamak için de uluslararası kalite standartlarında, sürekliliği olan üretim gerçekleştirilmesi gerektiği şeklinde çözüm önerisi getirmiştir (Merdan, 2015).

Ay, (2009) yapmış olduğu çalışmada süs bitkileri sektörünün ihracat sorunlarını araştırmış ve bu sorunlara çözüm önerileri getirmiştir. Çalışma süs bitkisi üretimine ilk başlanan Yalova ilinde yürütülmüştür. Yalova ilinin süs bitkileri üretimi açısından büyük ilerleme göstermesine rağmen iklim, toprak ve konum avantajlarını dış ticarete fazla yansıtmadığı gözlemlenmiştir.

Yapılan başka bir çalışmada süs bitkilerinin yoğun olarak yetiştirildiği Marmara Bölgesinde yer alan ve oldukça sanayileşmiş bir kent olan Kocaeli'deki işletmelerde çalışan personellerin eğitim durumlarını, sektördeki sıkıntıları tespit ederek çözüm önerileri geliştirmek amaçlanmıştır. Yürütülen bu çalışmada 20 firma ile 44 sorudan oluşan anket yapılmıştır. Elde edilen verilere göre İşletmede çalışanların büyük bir çoğunluğunu erkeklerin oluşturduğu, eğitim durumlarının orta düzeyde olduğu, işletme sahiplerinin % 45'inin mesleki eğitime sahip olduğu ve bu nedenle mesleki eğitime sahip personel aramadıkları saptanmıştır (Torun ve Bobat, 2015).

Cengiz vd, (2017) yürüttükleri çalışmada. İstanbul İli Eyüpsultan ilçesine bağlı 3 adet peyzaj firmasına ait fidanlıklardaki bitki materyalini araştırmış ve 134 çeşit dış mekan süs bitkisine, 45 adet iç mekan, 28 adet de mevsimlik çiçek tür ve çeşidine rastlanmıştır. Fidanlıklarda yapılan incelemelerde doğal bitki türlerine oranla egzotik türlerin satışının daha yaygın olduğu saptanmıştır. Elde edilen veriler doğrultusunda sürdürülebilir peyzaj uygulamaları açısından doğal bitki örtüsünden faydalanılmasının ve araştırmacılar tarafından firmaların yenilikçi işletme politikaları ile peyzaj ekonomisine yönelik önerilerin geliştirilmesinin önemi vurgulanmıştır.

2017 yılında olan bir çalışmada tarım sektöründe alternatif bir dal olarak yaygınlaşan, ithalat ve ihracatta ciddi hacim yakalayan süs bitkileri sektörünün ticaretteki önemi gittikçe artmakta olduğundan bahsetmiştir. Bu da üretim yapılırken kalite standartlarına uygun, iyi bir alt yapıya sahip ve teknolojik gelişimlerle paralel olması gerekliliğini ortaya

koymaktadır. Ülkemizde süs bitkileri üretim sektöründe katma değeri yüksek bir tesisleşme için model arayışında olan işletmelere yol haritası niteliğinde bir çalışma olabilmesi hedeflenmiştir. Bu bakımdan ülkemizdeki ciddi üretimi olan süs bitkileri sektör temsilcileri ile yapılan görüşmeler sonucunda örnek modellerin bulunabilmesi için köklü geçmişleri olan üretim, tesisleşme ve pazarlama alanında dünya pazarında söz sahibi İtalya ve Hollanda ülkelerinin incelenmesi ve buradaki yapıların iyi anlaşılabilmesi gerektiği ortaya konulmuştur (Yeler, 2017).

Konya ilinde dış mekan süs bitkileri üretiminin brüt kar analizinin yapıldığı bu çalışmada, ibreli dış mekân süs bitkilerinden *Pinus nigra* (Karaçam), *Cedrus libani* (Sedir) ve *Picea pungens* (Mavi ladin) için yıllık ortalama brüt karı 1.870,84 TL, 2.698,75 TL, 3.241,94 TL brüt kar marjı ise %56,25, %64,92, %71,65 olarak tespit edilmiş olup yapraklı dış mekân süs bitkilerinden ise *Aesculus hippocastanum* (Atkestanesi), *Prunus cerasifera* (Süs eriği) ve *Acer negundo* (Akçaağaç) için yıllık ortalama brüt kar 4.883,40 TL, 6.960,17 TL, 3.166,45 TL ve brüt kar marjı ise %77,09, %83,71, %66,65 olarak tespit edilmiş olup incelenen işletmelerde üretilen dış mekân süs bitkilerinin Konya ilinde üretimi yapılan diğer tek yıllık ve çok yıllık tarımsal ürünlere göre daha karlı olduğu belirlenmiştir (Çelik, 2014).

2004 yılında yapılan “Türkiye Süs Bitkileri Üretim ve Pazarlama Yapısının Avrupa Birliği’ne Uyum Açısından Değerlendirilmesi” başlıklı araştırmada Avrupa Birliği (AB) süs bitkileri ortak pazar organizasyonu, ortak kalite standartlarını, ticaret sistemini ve gerekli korunma önlemlerini kapsamakta olduğu belirtilmiştir. AB’ye adaylık sürecinde önemli bir dönemece gelmiş olan Türkiye, sahip olduğu ekolojik üstünlükleri kullanarak, genişleşen AB kapsamındaki büyük tedarikçi üye ülkelere ve yakınlık avantajını kullanabileceği yeni üye ülkelere yapacağı ihracatla yüksek gelir elde etme şansına sahip olduğu saptanmıştır. Özellikle üründe çeşitlilik sağlanması, üretim, kalite ve standartlarda sağlanacak gelişmeler süs bitkileri ihracatında Türkiye’yi daha iyi bir konuma getireceği belirtilmiştir (Sayın ve Sayın, 2004).

Dünyada birçok ülke de kendi doğal floralarındaki bitki türlerini süs bitkileri sektörüne kazandırarak bu türlerin ihracatına başlamış olduğunu ve Türkiye süs bitkileri sektöründe; uygun iklim koşulları, zengin biyoçeşitliliği, pazar ülkelere yakınlığı, işgücü varlığı ve yenilenebilir enerji kaynakları gibi avantajlarını iyi değerlendirip kullanabilirse, dünya süs bitkileri üretim ve ihracatında önemli bir konuma gelebileceği belirtilmiştir. Ayrıca bu çalışmada dünya süs bitkileri sektöründe üretim, ihracat, ithalat, ürün deseni ve teknoloji alanında yaşanan gelişmeler ile Türkiye’nin süs bitkileri alanında gelecek vizyonu

hakkında da bilgi verilmiştir (Kazaz, 2016).

Yazgan vd, (2005) yılında yapmış oldukları çalışmada, Türkiye ve AB ülkelerindeki, peyzaj çalışmalarında kullanılan bitki materyallerinin üretim alanları, kullanım miktarı ve parasal değerleri ile ithalat ve ihracat miktarları ve bunların parasal değerleri analiz edilmekte olup jeolojik yapısı, bağlantılı olarak değişik karakterdeki toprak yapısı ve farklı iklim koşulları nedeniyle üç ayrı floranın tipik bitkilerini ve tipik özelliklerini kapsayan dünyanın sayılı ülkelerinden birisi olan Ülkemiz, günümüzde ıslah çalışmaları sonucu elde edilen bir çok süs bitkisinin kaynağı konumundadır. Ancak bugüne kadar Türkiye'nin yaşadığı bazı sorunlar nedeniyle bu avantajlarını çok kullanamadığı görülmektedir.

Öztürk vd, (2010) yılında Yalova ilinde yapılan çalışmada kesme çiçek üretimi yapan 108 işletmeden anket yöntemiyle toplanan veriler neticesinde işletmelerin toplam arazi varlığının ortalama 5,10 da olduğu ve %67,6'sının arazisinin tek parçalı olduğu belirlenmiştir. İşletmelerin %95,4'ü kendi mülkü arazilerde , %4,6'sı kendi arazileri ile birlikte kiralanın yerlerde de kesme çiçek yetiştiriciliği yapmaktadır. İncelenen işletmelerde işletme sahiplerinin yaş ortalaması 46,54 yaş, kesme çiçek deneyimi ise 23,79 yıldır. İşletmeler ortalama 4,06 kişilik nüfusa sahip olup, işletme sahiplerinin %2,78'i üniversite , %67,59'u ilkokul mezunu olduğu görülmüştür. İşletmelerin %46,3'ü sadece aile işgücünü kullanırken %53,7'si aile işgücünün yanı sıra geçici personel işgücünü kullanmakta olduğu saptanmıştır.

Özkan vd, (1999) bu çalışmayı Antalya ilindeki iç ve dış mekan süs bitkileri üretiminin teknik ve ekonomik özelliklerinin belirlenmesi amacıyla gerçekleştirilmiştir. Araştırmadan elde edilen bulgulara göre; işletmelerin ortalama deneyim süresi 7 yıl olup, işletmelerin %46,6'si aile şirketi özelliği taşımaktadır, işletmeler ortalama olarak 33.450 m² arazi varlığına sahiptir. Bu alanın %73,8'i açık alan %15,3'ü plastik sera ve %10,9'u cam seralardan oluşmaktadır. İşletmelerin ortalama olarak dekar başına 0,4 kişi daimi ve 0,3 kişi geçici işçi çalıştırdıkları belirlenmiştir. İşletmelerin %53,6'sının bilgisayarlı muhasebe ve gübre enjeksiyon sistemlerine sahip oldukları, çoğunluğunun ısıtma sistemi kullandığı, buna karşın toprak (harç) sterilizasyon sistemleri, otomatik saksılama ve ekici ekipmanlarına sahip olan işletme bulunmadığı saptanmıştır. İşletmelerin %91,7'sinin öz sermaye ile kurulduğu ve işletildiği, toplam masrafların %63,6'sının değişen üretim girdi masrafları, %36,4'ünün ise sabit masrafların oluşturduğu, toplam masraflar içindeki %29,4'lük payıyla işçilik masraflarının üretim masrafları içinde ilk sırada yer aldığı belirlenmiştir. İşletmecilerin ürünlerini ağırlıklı olarak toptancıya (%40,0) ve perakendeciye (%33,3)

pazarladıkları ve pazarlamada en büyük sorun olarak tahsilat ve piyasadaki güvensizliği gördükleri saptanmıştır. Araştırma sonuçlarına göre; yörede iç ve dış mekan süs bitkileri üretiminin ana sorunlarının, tür çeşitliliği ve bitki materyali temini ile sermaye yetersizliği ve pazarlama olduğu belirlenmiştir.

Bir diğer çalışmada ise dış mekan süs bitkilerinin üretim maliyetlerinin detaylı şekilde tespitine yönelik bir yaklaşım sunmak amaçlanmıştır. Bu amaç doğrultusunda çalışmada Sakarya ilinde faaliyet gösteren dış mekan süs bitkisi üreticisi bir firmanın ilk üç yıl için fiili, izleyen yıllar için tahmini verileri kullanılarak detaylı bir maliyetleme çalışması yapılmıştır. Çalışma kapsamında öncelikle fidanlıkta gerçekleştirilmekte olan faaliyetler tespit edilmiştir. Sonrasında her faaliyetin maliyeti tespit edilmiş ve faaliyet maliyetlerinin bitkilere faaliyetlerden yararlanma oranları dikkate alınarak dağıtımı yapılmıştır. Böylece bitkinin direkt maliyetleri ve faaliyetlerden aldıkları paylar hesaplanarak her bitkinin maliyetinin ayrıca tespitine yönelik kapsamlı bir yol haritası sunulmuştur (Kıvraklar, 2017).

Kilis kentinde yürütülen bir çalışmada açık alanda kullanılan bitkilerin kullanıcılar tarafından tercih ve genel yaklaşımlarını belirlemek amaçlanmıştır. Kilis ikametli 100 kişi ile yapılan anketler ile kişilere 10 farklı dış mekan süs bitkisi beğeni durumlarına göre sıralanması istenmiş ve sonucunda %22 ile nergis ilk sırayı alırken %2 ile bahar dalı son sırayı aldığı sonucuna varmışlardır. Bitkilerle ilgili tercih kriterlerinde koku (%74), görsellik (%65), renkli olması (%37) olarak bulunmuş olup kentte kullanılacak bitkilerin kullanıcı istekleri doğrultusunda belirlenmesinin yanı sıra estetik, işlevsellik ile doğal çevreye uyum sağlayabilen türlerin yaygınlaştırılması gerekliliği ortaya konulmuştur (Taşçıoğlu ve Kuzucu, 2019).

Yürütülmüş başka bir çalışmada Şanlıurfa ilindeki çiçekçilerin genel yapısını ve sektöre olan bakışlarının ortaya konulması hedeflenmiştir. Yapılan anketlerden alınan cevaplara göre yapılan analizlerde çiçekçilerin %90,9' u elde ettiği gelirin tatmin edici olduğunu söylerken %45,5'i aylık 5001 TL'nin üzerinde satış tutarı olduğunu belirtmişlerdir. Katılımcılara göre sektörün en önemli sorunu %78,33 oran ile satış birliği veya kooperatiflerinin olmamasıdır. Örgütlü yapının kurulması ve bunun içinde teşvik edici yayım faaliyetlerinde bulunulması sektörün gelişimine ve bireylerin refahına olumlu katkı sağlayacağı sonucuna varmışlardır (Aydoğdu ve Yildizoğullari, 2021).

Şanlıurfa ilinde süs bitkileri sektörünün potansiyelinin belirlenmesi, pazarlama yapısının incelenmesi ve bu doğrultuda öneriler oluşturulması amacıyla yürütülmüş başka bir çalışmada ise Şanlıurfa'da tüketicilerin özel günlerde daha çok satın alma

gerçekleştirdiği, iç mekan süs bitkilerinin daha çok tercih edildiği tespit edilmiştir. Aylık gelir ve eğitim durumlarının satın almada etkili olduğu kadınların erkeklerden daha fazla çiçek aldığı ortaya çıkmıştır. Üreticilerin kooperatif eksikliğinden dolayı pazar oluşturma, markalaşma ve fiyat belirlemede problemler yaşamakta olduğu görülmüş olup Şanlıurfa'daki üretim, tüketimi karşılayamadığından arz eksikliğinin dışarıdan karşılandığı saptanmıştır (Yıldızoğulları, 2020).

Kızılkın ve Dilaver, (2016) yapılan çalışma sonucunda sektörün özellikle son on yılda büyüme gösterdiği, üretimin olmadığı sahalarda kalifiye eleman ve yeniliğe açık üreticiler olduğu takdirde üretimin sağlanabileceği fakat Türkiye'nin coğrafi konumu ve mevcut doğal bitki örtüsü çeşitliliği ile sahip olduğumuz tüm değerlerin süs bitkileri sektöründe yeterince değerlendirilemediği görülmüştür. Olumlu stratejiler, uygulanabilir plan ve doğru uygulamalarla sektörün gelecekte arzu edilen değerlere yaklaşacağı ön görülmekte olduğu sonucuna varılmıştır.

Aydoseli, (2001) Yalova ilinde gerçekleştirdiği bu çalışmada süs bitkilerinin bu kentte çoğunlukta örtü altı üretimi şeklinde yapıldığını belirtmiştir. İşletmeler pazarlama kolaylıkları nedeniyle yol kenarlarında yoğunlaştığını belirten araştırmacı saksılı süs bitkileri üreticilerinin gerek alt yapı gerekse sera tekniği açısından daha organize olduklarını saptamıştır. Araştırmacı işletmelerin yaşadıkları sorunları iyi bir eğitim ve bilinçli bir çalışma ile kısa sürede çözülebileceği sonucuna varmıştır.

3. MATERYAL VE YÖNTEM

İzmir İli Ödemiş ve Bayındır ilçelerindeki süs bitkileri işletmelerinin durumlarının ortaya konulması amacıyla planlanan bu çalışma 2020-2021 yılları arasında yürütülmüştür.

Çalışmanın materyalini İzmir İline bağlı Ödemiş ve Bayındır ilçelerindeki süs bitkisi işletmeleri (fidanlıkları) oluşturmaktadır. Bu çalışmada bu ilçelerin seçilmesinde temel sebepler, süs bitkileri sektörünün üretim ve pazarlama alanının bu ilçelerde göstermiş olduğu gelişmelerdir. Özellikle gerek iklim, gerekse coğrafi açıdan süs bitkileri yetiştiriciliğine uygun koşullar oluşturması, büyük metropol illere, liman ve havalimanına yakınlığı nedeniyle ulusal veya uluslararası pazarlar açısından önemli bir avantaja sahip olması ve gelecek açısından ciddi bir ticari potansiyelinin olması en önemli etmenlerdir.



Resim 3.1. İzmir ili haritasında Ödemiş ve Bayındır ilçelerinin coğrafi konumu

Ödemiş ilçesi, Türkiye'nin batısında Ege Bölgesi'ndeki İzmir iline bağlı bir ilçedir. Ödemiş ilçesinin İzmir il merkezine uzaklığı 113 km'dir. Denizden yüksekliği 123 m olup en yüksek noktası 2.157 m olan Bozdağlar'dır. İlçenin yüzölçümü 1082,6 km² olup ilçenin doğusunda ve Beydağ, batısında Bayındır ve Tire ilçeleri, kuzeyinde Manisa ilinin Turgutlu ve Salihli ilçeleri, güneyinde Aydın ilinin Sultanhisar, Köşk ve Efeler ilçeleri bulunmaktadır. Ödemiş, İzmir ilinin Bergama'dan sonra en geniş yüzölçümüne sahip ilçesidir. 2020 yılı verilerine göre ilçenin nüfusu 133.679 kişidir. Büyük bir kısmı ovalık olan arazinin ortasından Küçük Menderes nehri geçmektedir (wikipedi, 2021a).

Bölge Akdeniz ikliminin etkisi altındadır. Sıcaklık değerleri gözden geçirildiğinde, en soğuk ayda (Ocak) ortalamanın 7,2°C, en sıcak ayda (Temmuz) ise 27,3°C olduğu görülür. Yıllık ortalama sıcaklık 16,6°C'dir. Bu değerlere göre, Ödemiş'te yüksek yaz sıcaklıklarının hüküm sürdüğü ve kışların ılık geçtiği anlaşılır (Karadağ ve Koçman, 2007). Kış aylarında yaz aylarından çok daha fazla yağış düşmektedir. Yıllık ortalama yağış miktarı: 628 mm'dir (Akpulat, 2015). Ödemiş bitki örtüsü genelde makidir. Dağlarda meşe ağacı türleri, kestane, menengiç ve kızılçam ağaçları yetişmektedir. Ovada ise ceviz, incir, kavak, fıstıkçanı, turunçgiller, zeytin ve meyve ağaçları yer almaktadır. Fidancılık ve süs bitkileri üretimi de çok gelişmiş durumdadır (Anonim,2021a).

Ödemiş'in ekonomisi tarıma dayalı olup ilçe yüzölçümünün %36'sı tarım arazisidir. 21 binden fazla aile tarımla uğraşmakta ve geçimini böylelikle sağlamaktadır. Başlıca tarım ürünleri patates, incir, zeytin, karpuz, susam, kestane, tütün, üzüm ve yaş sebzelerdir. Yöre verimli topraklara sahip olup, tarlalardan bir yılda üç ürün kaldırılabilir. Ayrıca bölgede fidancılık ve dış mekan süs bitkileri üretimi oldukça yaygınlaşmış olup ekonomiye oldukça fazla katkı sunmaktadır. Bademli yöresi meyve fidanı yetiştiriciliği ve kiraz üretimi alanlarında Türkiye ekonomisinde büyük bir paya sahiptir (Anonim,2021b).

Bayındır ilçesinde tipik Akdeniz iklimi etkisini gösterir. Yazları sıcak ve kurak, kışları ılık ve yağışlıdır. Dağların denize dik olarak uzanması, denizin etkisinin iç kesimlere dek yayılmasına izin verir. En soğuk ay ocak en sıcak ay ağustos ayıdır. Sıcaklık yaz aylarında ortalama 32,3 °C, kış aylarında ise 11° C'dir. Yıllık ortalama sıcaklık 17 °C'dir. Yüksek yerlerde nadiren kar yağışı görülür. Bayındır'da hakim rüzgar yönü kuzeydir.

Bayındır ilçesinin coğrafi özelliklerine bakacak olursak; İlçenin kuzeyinde Kemalpaşa, batısında Torbalı, güneyinde Tire, doğusunda Ödemiş ilçesi konumlanmış olup kuzeydoğusunda ise Manisa ili bulunmaktadır. Denizden yüksekliği 86 m'dir. İzmir'in 78 km doğusunda yer alan Bayındır'ın yüzölçümü 548 km²'dir. 2020 yılı verilerine göre ilçenin

nüfusu 40.418 kişidir (wikipedi, 2021b). Bayındır, İzmir ilinin güneydoğusunda yer alan Küçük Menderes havzasında yer alır. Toplam 588 km² lik yüzölçümüyle İzmir ilinin % 4.91'ini kaplar ve denizden yüksekliği 86 m'dir (Atıl vd, 2006).

Bayındır'ın ekonomik yapısı temelde tarım ve hayvancılığa dayalıdır. Verimli toprakları ile İzmir'in gıda deposu konumundadır. Süs bitkisi yetiştiriciliği önemli bir gelir kaynağı olmuştur. Ege'nin büyük bir bölümünde olduğu gibi Bayındır'da da zeytincilik önemli geçim kaynakları arasındadır. Zengin meyve çeşitleri ve zeytinlikleri vardır. İlçe ekonomisinin tarımsal zenginliği sanayisinin gelişmesine temel oluşturamamış, küçük sanayi işletmelerinin dışında bu güne kadar birkaç fabrika kurulabilmiştir. Sanayileşmenin hiç gelişmediği Tire ve Ödemiş ilçeleri arasında Çiçeğin Kenti olarak bilinen Bayındır ilçesinin en büyük sorunları arasında genç nüfusunun azalmasından dolayı çiçeklik sektörü başta olmak üzere işçi sıkıntısı çekmektedir. İlçede tarım, gün geçtikçe hayvancılığa doğru kaymıştır. Köylerde yapılan tarımın önemli bir bölümünü silajlık mısır tarımı oluşturmaktadır. İlçede küçükbaş ve büyükbaş hayvancılık da mevcuttur. İlçede turizm gelirleri fazla olmamakla birlikte, turizm keşfedilmeyi bekleyen bir potansiyeldir. Osmanlı İmparatorluğunun ilk darphanesi Bayındır ilçesinin yer aldığı bölgede kurulmuştur. İlçede her yıl Nisan ayının son haftası, Mayıs ayının ilk haftası çiçek festivali düzenlenir (Anonim,2021c).

Çalışmanın yürütüldüğü dönemde Ödemiş ve Bayındır ilçelerindeki, Türkiye Cumhuriyeti Gıda Tarım ve Hayvancılık Bakanlığı'na bağlı Tarım İlçe Müdürlüklerinden alınan ÇKS kayıtları ile Ödemiş Süs-Bir'e kayıtlı üreticiler ve Bayındır Çiçek Kooperatifine üye üreticilerin bilgilerine ulaşılmıştır. Elde edilen bilgiler doğrultusunda işletmeler, faaliyet gösterdikleri ilçeye göre gruplandırılmıştır. Bu gruplar içerisinde üretim alanları belli olan işletmeler tespit edilmiş ve bu işletmeler içerisinde Ödemiş ilçesindeki işletmelerden 47, Bayındır ilçesindeki işletmelerden 46 işletme olmak üzere toplamda 93 işletme tesadüfi olarak seçilmiş ve işletme sahipleri ile yüzyüze anket yapılmıştır.



Resim 3.2. Bayındır ilçesindeki bir işletme ile yapılan anket çalışmasından bir görünüm



Resim 3.3. Ödemiş ilçesindeki bir işletme ile yapılan anket çalışmasından bir görünüm

3.1 Verilerin Deęerlendirilmesi

Yürütölen alıřma kapsamında řubat 2020-Mart 2021 tarihleri arasında iřletmelere ‘‘İřletme ile ilgili sorular’’, ‘‘Üretim ile ilgili sorular’’ ve ‘‘Pazarlama ile ilgili sorular’’ olmak üzere 3 bölümden oluřan, toplamda 59 soru sorulmuř olup alınan cevaplar doęrultusunda alıřma bulgularına ait veriler elde edilmeye alıřılmıřtır. Anketteki sorulara verilen cevaplar SPSS programı kullanılarak deęerlendirilmiř ve bu deęerlendirme ile yüzde, ortalama, en yüksek ve en düşük gibi tanıtıcı istatistiksel deęerler elde edilerek izelge ve grafiklerle gösterilmiř ve akabinde yorumlamaları yapılmıřtır.



4. BULGULAR

İzmir ili Ödemiş ve Bayındır ilçelerinde bulunan süs bitkisi işletmelerinin mevcut durumlarının ortaya konulması, yaşanan sorunların tespit edilmesi ve bu sorunlara çözüm önerileri getirebilmesi adına yürütülen bu çalışmada, işletme ile ilgili sorular, üretim ile ilgili sorular, teknik-ticari sorular olmak üzere 3 grupta sorular sorulmuş ve alınan cevaplar SPSS programında detaylıca analiz edilerek karşılaştırılmaları yapılmış ve sonuçlar değerlendirilmiştir.

4.1. Süs Bitkileri Yetiştiriciliği Yapan İşletmelerinin Genel Özellikleri

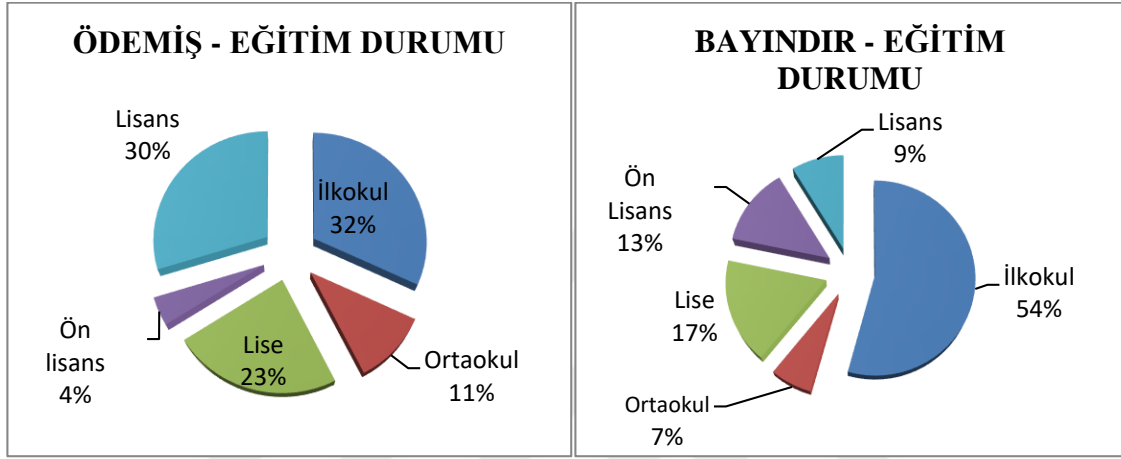
Ödemiş ve Bayındır ilçelerinde bulunan işletmelere yapılan anketin ilk yirmi sorusunu oluşturan bu bölümde işletme sahiplerinin yaşı, durumu, kuruluş tarihleri, mülkiyet durumları, arazi büyüklükleri, işletmenin personel organizasyonları gibi işletme ile ilgili stratejik sorular sorulmuş olup alınan cevaplarla analizler yapılarak yorumlanmıştır.

Çizelge 4.1. Ödemiş ve Bayındır ilçelerinde bulunan işletme sahiplerinin yaş, eğitim, SGK durumu ile işletmelerin kuruluş tarihi ve hukuki durumu

		Ödemiş n = 47		Bayındır n = 46	
Yaş (Ort, min, max)		46,93	28 / 76	42,08	26 / 68
Eğitim Durumu	İlkokul	15	% 31,90	25	% 54,30
	Orta	5	% 10,6	3	% 6,5
	Lise	11	% 23,40	8	% 17,40
	Ön lisans	2	% 4,30	6	% 13
	Lisans	14	% 29,80	4	% 8,70
SGK		45	% 95,7	43	% 93,5
Kuruluş Tarihi		min 1976	max 2019	min 1975	max 2018
Hukuki Durumu	Şahıs	38	% 80,90	40	% 87
	A.Ş	2	% 4,30	0	% 0
	LTD	7	% 14,90	6	% 13

Ödemiş ilçesinde bulunan işletme sahiplerinin yaş ortalaması 46,93 iken Bayındır ilçesindeki işletme sahiplerinin yaş ortalaması 42,08'dir. İşletme sahiplerinin eğitim

durumlarını karşılaştıracak olursak Ödemiş'te lisans mezunu işletme sahibi oranı % 29,80 iken Bayındır'da sadece % 8,70'de kalmaktadır ayrıca ilkokul mezunu ise Ödemiş ilçesinde % 31,9 iken Bayındır ilçesinde % 54,30 dur. Elde edilen sonuçlara göre eğitim durumlarını kıyasladığımızda Ödemiş ilçesindeki süs bitkileri üreticilerinin eğitim durumlarının Bayındır'daki süs bitkileri üreticilerine göre daha yüksek seviyede olduğu saptanmıştır (Çizelge 4.1 , Şekil 4.1).



Şekil 4.1. Ödemiş ve Bayındır ilçelerindeki işletme sahiplerinin eğitim durumları

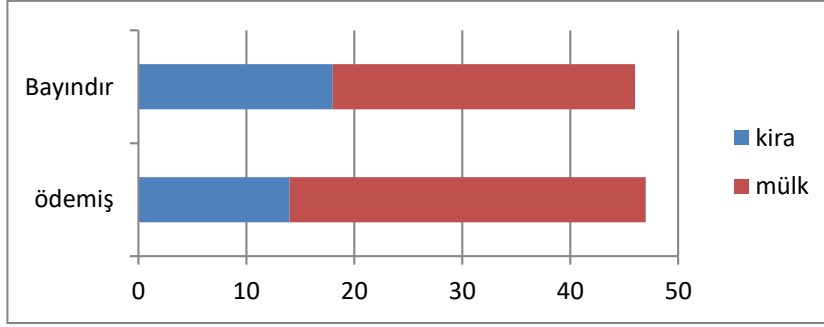
Her iki ilçedeki işletmelerin çok büyük bir oranla sosyal güvenceye önem verdikleri açıkça görülmektedir. Ödemiş ilçesindeki anket yaptığımız firmalar içerisinde en erken kuruluş tarihi 1976 yılı iken en yakın tarihte kurulan şirket ise 2019 yılında kurulmuştur. Benzer şekilde Bayındır işletmeler içerisinde en eski işletmenin 1975 yılında kurulduğu en yeni işletmenin ise 2018 yılında kurulduğu görülmüştür.

Ödemiş ve Bayındır ilçelerinde bulunan işletmelerin hukuki durumlarını incelediğimizde; çok büyük bir kısmının şahıs şirketi olduğu görülürken Anonim şirket (AŞ) statüsüne sahip işletme oranları açısından ilçeler karşılaştırıldığında Ödemiş'te işletmelerin %4,30'u AŞ statüsünde iken Bayındır ilçesinde hiç Anonim Şirketi bulunmadığı saptanmıştır. LTD şirketi ise iki merkezde de %15'i geçememektedir.

Çalışmada her iki ilçede bulunan işletmelerin mülkiyet durumu da değerlendirilmiş ve elde edilen sonuçlar çizelge 4.2 ve şekil 4.2'de gösterilmiştir.

Çizelge 4.2. Ödemiş ve Bayındırda bulunan İşletmelerin mülkiyet durumu

	Ödemiş n= 47		Bayındır n = 46	
Kira	14	% 29,8	18	% 39,1
Mülk	33	% 70,2	28	% 60,9



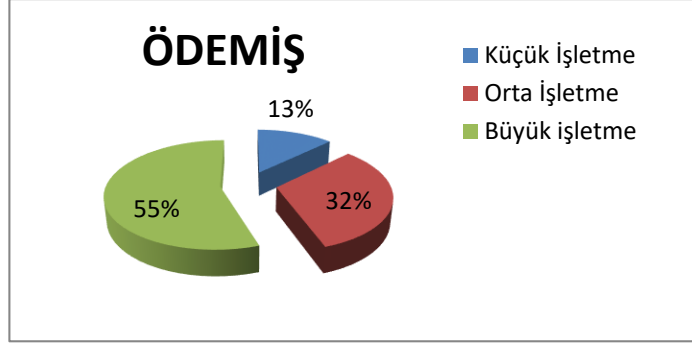
Şekil 4.2. Ödemiş ve Bayındır'da bulunan İşletmelerin mülkiyet durumu

Elde edilen sonuçlara göre Ödemiş ilçesinde bulunan işletmelerin % 70,2 sinin mülk sahibi %29,8'inin ise kiralık arazilerinin olduğu, Bayındır ilçesindeki işletmelerde ise %60,9'unun mülk sahibi %39,1'inin kiralık arazisinin olduğu saptanmıştır (Çizelge 4.2).

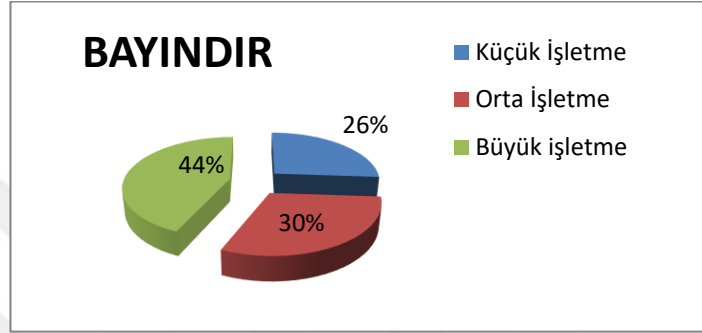
Çalışmada işletmeler büyüklüklerine göre 3'e ayrılır. Büyük ölçekli işletmeler arazisi 15.000 m² den fazla olan işletmeler, orta ölçekli işletmeler arazisi 5.000-15.000 m² arası olanlar, küçük ölçekli işletmeler ise arazisi 5.000 m² den az olanlar olarak gruplandırılmıştır (Çizelge 4.3). Bu gruplamayı dikkate aldığımızda yapılan anketlere göre Ödemiş ilçesinde 26 adet işletme büyük (%55,3), 15 adet işletme orta ölçekli (%31,9) ve 6 adet işletme ise küçük ölçekli işletme (%12,8) grubunda yer almaktadır(Şekil4.3). Bayındır ilçesinde ise 20 işletme büyük ölçekli (%43,5), 14 işletme orta ölçekli (%30,4), 12 İşletme ise küçük ölçekli işletme(%26,1) özelliğine sahiptir (Şekil 4.4)

Çizelge 4.3. İşletmelerin büyüklüklerine göre sınıflandırılması

	Ödemiş n = 47		Bayındır n = 46	
Küçük Ölçekli İşletme (0-5 da)	6	% 12,8	12	% 26,1
Orta Ölçekli İşletme (5-15 da)	15	% 31,9	14	% 30,4
Büyük Ölçekli İşletme (15 da +)	26	% 55,3	20	% 43,5



Şekil 4.3. Ödemiş'teki işletmelerin büyüklüklerine göre sınıflandırılması

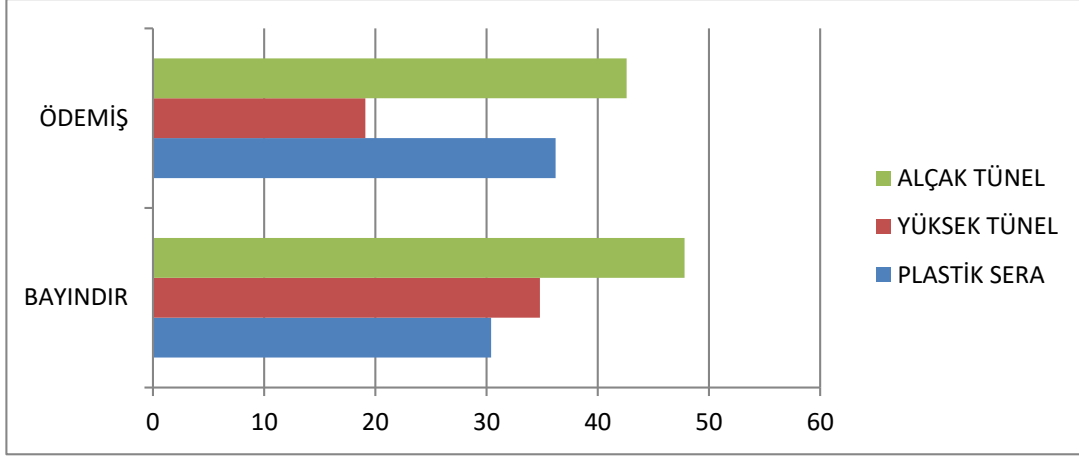


Şekil 4.4. Bayındır'daki işletmelerin büyüklüklerine göre sınıflandırılması

İşletmelerin hizmet türünü saptamak amaçlı yöneltilen sorulara alınan cevaplara göre işletmelerin tamamının üretip satan modeli uyguladığı, hazır alıp satan modelin az sayıda olduğu, süs bitkileri sektöründe önemli bir yerinin olmasına rağmen peyzaj uygulaması yapan modelin ise çok az sayıda olduğu görülmektedir.

Çizelge 4.4. Ödemiş ve Bayındırda bulunan işletmelerde mevcut örtü altı alanlarının cinsleri, alanlarına ilişkin bilgiler ve kullanım amaçları

		Ödemiş n = 47		Bayındır n = 46	
Örtü Altı Cinsi	Plastik sera	17	% 36,2	14	% 30,4
	Cam sera	0	% 0	0	% 0
	Yüksek tünel	9	% 19,1	16	% 34,8
	Alçak tünel	20	% 42,6	22	% 47,8
Örtü Altı Alan Ortalaması		1523 m ²		4877 m ²	
Kullanım Amaçları	Üretim	32	% 68,1	43	% 93,5
	Sergileme	15	% 31,9	25	% 54,3
	Yetiştirme	18	% 38,3	36	% 78,3



Şekil 4.5. Ödemiş ve Bayındır’da bulunan işletmelerin örtü altı varlıklarının oranları

Örtü altı alan varlığına bakıldığı zaman; plastik seranın Ödemiş’te, yüksek ve alçak tünelin ise Bayındır’da daha fazla olduğu, cam seraya ise hiçbir işletmede rastlanmadığı saptanmıştır. Yapılan anket ve değerlendirmeler sonucunda plastik seralarda çoğunlukla çalı grupları, yüksek ve alçak tünellerde ise genellikle mevsimlik çiçek üretildiği görülmüştür. Ödemiş’te işletmelerin sahip oldukları örtü altı alanı ortalama 1523 m² iken bu sayı Bayındır ilçesinde ortalama 4877 m² olarak belirlenmiştir (Çizelge 4.4).

Ödemiş ve Bayındır ilçelerindeki işletmelerin hiç birisinde laboratuvar ve personel lojmanına rastlanmazken Ödemiş ilçesinde ofisi olan işletmelerin oranı %87,2 Bayındır ilçesinde ise %47,8 oranında olup yapılan gözlem neticesinde Ödemiş’te bulunan işletmelere ait ofisler çok daha modern görünümündedir. Malzeme deposu varlığı araştırıldığında Ödemiş’teki işletmelerin %36,2’sinde mevcutken Bayındır’daki işletmelerde %41,3 oranında mevcuttur. Toplantı salonu Ödemiş’te sadece 3 işletmede mevcutken (%6,4) , Bayındır’da sadece 2 işletmede vardır (%4,3).

Çizelge 4.5. İşletmelerdeki personel organizasyonu

	Müdür			Ziraat Mühendisi			Peyzaj Mimarı			Tekniker			Teknisyen		
	Çalışan Kişi Sayısı	İşletme Sayısı	Yüzde	Çalışan Kişi Sayısı	İşletme Sayısı	Yüzde	Çalışan Kişi Sayısı	İşletme Sayısı	Yüzde	Çalışan Kişi Sayısı	İşletme Sayısı	Yüzde	Çalışan Kişi Sayısı	İşletme Sayısı	Yüzde
Ödemiş (n = 47)	0	39	83	0	45	95,7	0	40	85,1	0	46	97,9	0	45	95,7
	1	7	14,9	1	2	4,3	1	7	14,9	1	1	2,1	2	2	4,3
	2	1	2,1												
Bayındır (n =46)	0	44	95,7	0	43	93,5	0	46	100	0	43	93,5	0	46	100
	1	2	4,3	1	3	6,5				1	1	2,2			
										2	2	4,3			

İşletmeler içerisinde yönetim ve teknik kadrolara ilişkin organizasyon yapılarına bakıldığında müdür olarak çalışan personelin oranı Ödemiş'te %17, Bayındır'da %4,3 olarak saptanmıştır. Bununla birlikte teknik grup olarak değerlendirilen personel grubundan her iki merkezde de istihdam sayısının çok az olduğu net bir şekilde görülmektedir. İşletmelerde bir ziraat mühendisi istihdam eden firma oranı Ödemiş'te %4,3 iken Bayındır'da %6,5 oranındadır. Birden fazla ziraat mühendisi çalıştıran işletmenin ise her iki ilçede de bulunmadığı saptanmıştır. Peyzaj mimarı istihdamı ise %14,9 oranıyla sadece Ödemiş'teki işletmelerde bulunmaktadır. Tekniker statüsünde çalışan personel Ödemiş'te %93,5 oranında Bayındır'da ise %97,9 oranında istihdam edilmemektedir. Teknisyen statüsünde çalışan personel Ödemiş'teki işletmelerde %4,3 oranında olup Bayındır'daki işletmelerde teknisyene yer verilmediği tespit edilmiştir (Çizelge 4.5).

Çizelge 4.6. işletmelerde daimi işçi olarak çalışan personel sayısı

	İşletmelerde bulunan daimi işçi sayısı ve oranları		İşletme başına düşen daimi işçi sayısı (ortalama)
ÖDEMİŞ	Daimi işçi çalıştırmayan	%10,6	3,28
	1 daimi işçi çalıştıran	%2,1	
	2 daimi işçi çalıştıran	%40,4	
	3 daimi işçi çalıştıran	%21,3	
	4 daimi işçi çalıştıran	%6,4	
	5 daimi işçi çalıştıran	%8,5	
	8 daimi işçi çalıştıran	%2,1	
	10 daimi işçi çalıştıran	%6,4	
	15 daimi işçi çalıştıran	%2,1	
BAYINDIR	Daimi işçi çalıştırmayan	%4,3	4,96
	1 daimi işçi çalıştıran	%2,2	
	2 daimi işçi çalıştıran	%32,6	
	3 daimi işçi çalıştıran	%13	
	4 daimi işçi çalıştıran	%15,2	
	5 daimi işçi çalıştıran	%17,4	
	6 daimi işçi çalıştıran	%6,5	
	7 daimi işçi çalıştıran	%2,2	
	10 daimi işçi çalıştıran	%2,2	
	35 daimi işçi çalıştıran	%2,2	
	41 daimi işçi çalıştıran	%2,2	

Daimi işçi çalıştıran işletmelere bakıldığında Ödemiş'teki işletmelerin %10,6'sı daimi işçi çalıştırmazken Bayındır işletmelerinde bu oran %4,3'tür. İşletme başına düşen daimi işçi ortalaması Ödemiş'te 3,28 kişi/işletme iken, Bayındır'da 4,96 kişi/işletme olduğu belirlenmiştir (Çizelge 4.6).

Çizelge 4.7. İşletmelerde sezonluk işçi olarak çalışan personel sayısı

	İşletmelerde Bulunan Sezonluk İşçi Sayısı ve Oranları		İşletme başına düşen daimi işçi sayısı (ortalama)
ÖDEMİŞ	Sezonluk işçi çalıştırmayan	2,1	6,89
	2 işçi çalıştıran	8,5	
	3 işçi çalıştıran	21,3	
	4 işçi çalıştıran	21,3	
	5 işçi çalıştıran	17	
	6 işçi çalıştıran	4,3	
	7 işçi çalıştıran	4,3	
	10 işçi çalıştıran	10,6	
	12 işçi çalıştıran	2,1	
	18 işçi çalıştıran	2,1	
	30 işçi çalıştıran	4,3	
	40 işçi çalıştıran	2,1	
BAYINDIR	Sezonluk işçi çalıştırmayan	6,5	9,26
	2 işçi çalıştıran	13	
	3 işçi çalıştıran	30,4	
	4 işçi çalıştıran	17,4	
	5 işçi çalıştıran	6,5	
	10 işçi çalıştıran	13	
	15 işçi çalıştıran	4,3	
	20 işçi çalıştıran	2,2	
	25 işçi çalıştıran	2,2	
	40 işçi çalıştıran	2,2	
	150 işçi çalıştıran	2,2	

İşletmelerde sezonluk veya geçici işçi çalıştırılması sık başvurulan bir durumdur. Gerek işgücüne ihtiyaç olunmayan sezon dışı durumların maaş maliyeti gerekse de SGK primleri maliyetinden uzak durmak için tercih edilen bu yola Ödemiş’ teki işletmeler %97,9 başvururken Bayındır’daki işletmelerin %93,5’u tercih etmektedir. İşletme başına düşen geçici statüdeki işçi sayıları Ödemiş’te 6,89 kişi/işletme iken Bayındır’da 9,26 kişi/işletme olduğundan dolayı Bayındır’daki işletmelerde Ödemiş’teki işletmelerden daha fazla sezonluk veya geçici işçi çalıştırıldığı saptanmıştır (Çizelge 4.7).

Çizelge 4.8. İşletmelerdeki aile veya akraba çalışan durumu

	Ödemiş		Bayındır	
	Var	Yok	Var	Yok
İşletmede aile veya akraba çalışan var mı	26	21	40	6
	% 55,3	% 44,7	% 87	% 2,84
	İşletme başına düşen aile veya akraba çalışan sayısı (Ortalama)		2,84 Kişi	

Çizelge 4.8’de görüldüğü üzere, küçük ölçekli işletmelerin daha fazla olduğu Bayındır ilçesi işletmelerinde aile veya akraba çalışanı mevcudu Ödemiş’teki işletmelerin neredeyse iki katı durumundadır. Ödemiş’teki işletmelerin %55,3’ünde aile veya akraba çalışan varken Bayındır’daki işletmelerin %87’sinde aile veya akraba çalışanı vardır. İşletme başına düşen aile veya akraba çalışan Ödemiş’te 1,59 kişi/işletme, Bayındır’da 2,84 kişi/işletme olarak saptanmıştır.

Çizelge 4.9. Ödemiş ve Bayındır’da bulunan işletmelerdeki araç ve ekipman varlığı

	Ödemiş n = 47		Bayındır n = 46	
Traktör ve Ekipmanları	25	% 53,2	16	% 34,8
Kazıcı-Yükleyici	4	% 8,5	3	% 6,5
Forklift	5	% 10,6	3	% 6,5
Kamyon	0	% 0	3	% 6,5
Kamyonet	40	% 85,1	31	% 67,4
Tarım Makineleri	8	% 17	10	% 21,7

Çizelge 4.9’da verilere bakıldığında, Traktör ve Ekipmanları, Kamyonet ve Tarım Makineleri’nin her iki merkezde de sayıca fazla Kazıcı-Yükleyici, Forklift ve Kamyon varlığının ise sayıca az olduğu görülmektedir.

İşletmelerin almış olduğu belge veya sertifikaların varlığı ile alakalı yöneltilen soruya alınan cevaplara göre; Ödemiş’teki 47 işletmenin 32’sinde belge veya sertifikaların var olduğu, Bayındır’daki anket yapılan 46 işletmeden 36’sında belge veya sertifikaların var olduğu sonucuna varılmıştır.

Ödemiş’teki işletmelerin %89,4’ünün, Bayındır’daki işletmelerin ise %97,8’inin çalışanlarına herhangi bir eğitim aldırmadığı belirlenmiştir.

Çizelge 4.10. İşletmelerin oda veya kooperatiflerin iç organizasyonlarındaki rolü

	Ödemiş		Bayındır	
	Evet	Hayır	Evet	Hayır
	Oda veya kooperatiflerin iç organizasyonlarında rol alıyor musunuz?	15	32	8
	% 31,9	% 68,1	% 17,4	% 82,6

Oda veya kooperatiflerin iç organizasyonlarında rol alan işletmelere bakıldığında Ödemiş ilçesindeki işletmelerin %31,9’unun rol aldığını, Bayındır ilçesindeki işletmelerin ise %17,4’ünün rol aldığı saptanmıştır (Çizelge 4.10).

Çizelge 4.11. İşletmelerin internet sitesi ve reklam organizasyonları durumları

	Ödemiş n = 47		Bayındır n = 46	
	Evet	Yüzde	Evet	Yüzde
İnternet siteniz var mı?	18	38,3	5	10,9
İşletmeniz ile ilgili reklam organizasyonları var mı?	18	38,3	9	19,6

Günümüzün en etkili aracı olan internet ve sosyal medya ağları pazarlama konusunda çok önemli bir yere sahip ciddi bir destekçidir. Yapılan araştırma neticesinde Ödemiş ilçesindeki 47 işletmenin 18'inde internet sitesi mevcut iken (%38,3). Bayındır ilçesinde sadece 5 işletmede internet sitesi mevcuttur (%10,9). Bu oranları dikkate aldığımızda Ödemiş'teki işletmeler internet kullanımı açısından Bayındır'daki işletmelere göre daha aktif olduğu saptanmıştır (Çizelge 4.11).

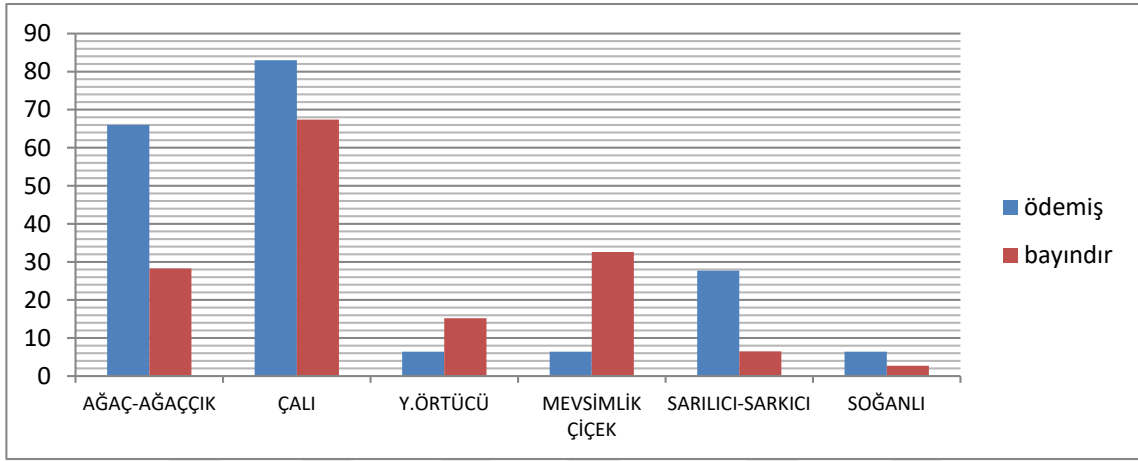
İşletmelerin fuar organizasyonlarına katılımcı ve/veya ziyaretçi olarak iştirakleri gerek işletmenin gerekse sektörün gelişimi açısından çok önemlidir. Bu bağlamda işletmelere yöneltilen soruya alınan cevaplara göre yapılan analizde; Ödemiş ilçesindeki işletmelerin %1,1'i, Bayındır ilçesindeki işletmelerin ise %58,7'si fuarlara katılımcı olarak dahil olmamış iken Ödemiş işletmelerinin %10,6'sı Bayındır işletmelerinin ise %28,3'ü fuarlara ziyaretçi olarak dahil olmamıştır.

4.2. İşletmelerde Süs Bitkileri Üretim Durumu

Yürütülen bu çalışma kapsamında yapılan anketin 21. - 46. sorularına alınan cevaplara göre yapılan analizlerde üretimi doğrudan ilgilendiren önemli bulgular ortaya çıkarılmıştır. Yapılan incelemeden çıkan sonuca göre Ödemiş'teki süs bitkisi işletmelerinin tamamı, Bayındır'daki süs bitkisi işletmelerinin ise %93,5'i dış mekan süs bitkileri üretimi yaptığı saptanmıştır. Ödemiş ilçesinde dış mekan süs bitkisi haricindeki iç mekan süs bitkileri, kesme çiçek ve doğal çiçek soğanları gruplarında üretim yapılmazken, Bayındır ilçesinde bu üç gruptan sadece %15,2'lik oranla iç mekan süs bitkisi üretilmektedir. Bu sonuçlara göre Ödemiş ve Bayındır'da üretimin neredeyse tamamının dış mekan süs bitkileri üretimi olduğu sonucu ortaya çıkarılmıştır.

Çizelge 4.12. Dış mekan süs bitkileri alt gruplarının işletmelerdeki üretim durumları

	Ödemiş				Bayındır			
	Var		Yok		Var		Yok	
Ağaç-Ağaççık	31	% 66	16	% 34	13	% 28,3	33	% 71,7
Çalı	39	% 83	8	% 17	31	% 67,4	15	% 32,6
Yer Örtücü	3	% 6,4	44	% 93,6	7	% 15,2	39	% 84,8
Mevsimlik	3	% 6,4	44	% 93,6	15	% 32,6	31	% 67,4
Sarılcı -Sarkıcı	13	% 27,7	34	% 72,3	3	% 6,5	43	% 93,5
Soğanlı	3	% 6,4	44	% 93,6	1	% 2,7	45	% 97,8



Şekil 4.6. Ödemiş ve Bayındır işletmelerinde dış mekan süs bitkileri alt gruplarının üretim durumları

Dış mekan süs bitkilerinin alt gruplarını ayrı ayrı incelediğimizde, ağaç-ağaççık grubunda üretim yapan işletmelerin Ödemiş'te %66 oranla Bayındır'a göre daha fazla olduğu, Çalı grubunun her iki merkezde de çok yoğun bir şekilde üretildiği, mevsimlik çiçek üreten işletmelerin çoğunlukla Bayındır'da bulunduğu ancak çok az sayıda da olsa Ödemiş'te de üretim yapıldığı belirlenmiştir. Yer örtücü üretimi yapan işletmelerin her iki ilçede de az sayıda olduğu ancak kıyaslama yapıldığında; Bayındır'da daha fazla olduğu (%15,2) saptanmıştır. Sarılcı-sarkıcı grubunda üretim yapan işletmeler ise ağırlıklı olarak %27,7'lik oranla Ödemiş ilçesinde bulunduğu, Soğanlı grubunda üretim yapan işletmelerin ise her iki ilçede de çok az sayıda olduğu sonucuna varılmıştır (Çizelge 4.12, Şekil 4.6).

Çizelge 4.13. İşletmelerin sektöre girişteki etkilene durumu

	Ödemiş n = 47		Bayındır n = 46	
	Pazar-Piyasa Durumu	34	% 72,3	28
Talep Fazlalığı	23	% 48,9	23	% 50
Alışkanlıklar	21	% 44,7	30	% 65,2
Bu konuyla alakalı bilgi sahibi olmak	16	% 34	19	% 41,3
Ekolojik Koşullar	6	% 12,8	5	% 10,9
Örnek Firmalar	8	% 17	8	% 17,4
Diğer	2	% 4,3	0	% 0

Süs bitkileri üretimine ve sektöre girişte hangi durumdan etkilene başladınız sorusunun yöneltildiği işletme sahiplerinden alınan cevaplara göre yapılan analizde; pazar-piyasa durumundan etkilene sektöre giren işletmelerin oranı Ödemiş'te %72,3 iken Bayındır'da %60,9'dur. Süs bitkilerine olan taleplerin ön planda olduğu durumdan etkilene işletmeler ise her iki merkezde de dengeli durumdadır. Özellikle aile işletmelerinin yoğun olarak görüldüğü Bayındır'da babadan, dededen görülen yöntemler ve yapılan işe alışkanlık durumu %65,2'lik bir oranla daha yüksek bir etkilene durumudur. Konuyla alakalı bilgi sahibi olmaları bu sektöre giriş konusunda tek başına yeterli olmamakla birlikte Ödemiş'te %34, Bayındır'da %41,3 oranındadır. Ekolojik koşulların uygun olması tek başına bu sektöre giriş için etkili değil iken, örnek firmalardan etkilene durumu iki merkezde de %17 bandındadır (Çizelge 4.13).

Cupressosypris leylandi, Cupressus macrocarpa, Juniperus horizanthalis, Photinia fraserii red robin, Euonymus japonica, Laurus nobilis, Platanus orientalis, Lagerstromia indica, Berberis thunbergii, Pitosporum tobira nana Ödemiş ilçesindeki işletmelerin en çok ürettiği türler iken *Viburnum tinus lucidum, pitosporum tobira nana, cupressus macrocarpa, cupressosypris leylandi*, mevsimlik çiçekler(*viola tricolor, vinca roseus, tagates erecta, petunia hybrida*), yer örtücüler(*gazania nivea, corpabratus edulis*), *euonymus japonica aurea, ocimum basilicu*) Bayındır'da en çok üretilen türlerdir.

Çizelge 4.14. Üretim yapılan bitkilerin seçiminde işletmelerin tercih sebepleri

	Ödemiş n = 47		Bayındır n = 46	
	Talep fazlalığı	40	% 85,1	40
Anaç Temini	8	% 17	13	% 28,3
Ekstrem Bitkiler	4	% 8,5	3	% 6,5
İthal Bitkiler	1	% 2,1	1	% 2,2
Kooperatifin Satış garantisi	0	% 0	3	% 6,5
Hızlı büyüme göstermesi	9	% 19,1	11	% 23,9

Çizelge 4.14'te görüldüğü üzere genel olarak her iki merkezde de üretim yapılan bitkilerin seçiminde talep fazlalığı tercih sebepleri içerisinde ilk sırayı almaktadır. Ödemiş'te %19,1, Bayındır' da %23,9 oranla üretimi seçilen bitkinin hızlı büyüme göstermesi ve Ödemiş'te %17 ile Bayındır'da %28,3 oranla anaç temini talep fazlalığını takip eden tercih sebepleridir. Ekstrem bitkiler, ithal bitkiler, kooperatifin satış garantisi gibi sebepler üreticilerin üretim için seçeceği bitki türlerine çok fazla etki etmemektedir.

Çizelge 4.15. Ödemiş ve Bayındırda bulunan işletmelerin üretim yaptıkları dönemler

	Ödemiş	Bayındır
Yıl Boyu	% 76	% 87
İlkbahar	% 12,8	% 10,9
Sonbahar	% 19,1	% 2,2
Kış	% 23,4	% 10,9
Yaz	0	2,2

Üretimleri hangi dönemlerde yapıyorsunuz sorusunun yöneltildiği üreticilerden alınan cevaplara göre her iki ilçede de çok büyük ölçüde yıl boyu üretim yapıldığı, sadece bir mevsimde üretim yapan işletmeler dikkate alındığında ise en fazla üretimin kış mevsiminde olduğu belirlenmiştir (Çizelge 4.15).

Çizelge 4.16. Ödemiş ve Bayındır'da bulunan işletmelerin yıllık üretim sayıları

	Ödemiş		Bayındır	
0-10,000	7	% 14,9	1	% 2,2
10,001- 25.000	11	% 23,4	7	% 15,2
25.001-50.000	10	% 21,3	8	% 17,4
50.001-100.000	8	% 17	5	% 10,9
100.000 +	11	% 23,4	25	% 54,3

Çizelge 4.16'daki verilere bakıldığında Ödemiş ilçesindeki işletmelerin %14,9'u ve Bayındır ilçesindeki işletmelerin %2,2'si 0-10.000 adet aralığında üretim yapmaktadır. Yıllık 10.001-25.000 adet aralığında üretim yapan üreticilerin oranı Ödemiş'te %11 Bayındır'da %15,2 iken 25.001-50.000 adet aralığında üretim sayısını yakalayan işletme Ödemiş'te %21,3 Bayındır'da ise %17,4 oranındadır. 50.001-100.000 adet aralığındaki üretim sayısı Ödemiş ilçesindeki işletmelerde % 8, Bayındır ilçesindeki işletmelerde %10,9 oranlarındadır. Yıllık 100.000 adet üzerinde üretim yapan işletmelerin Ödemiş'te %23,4 Bayındır'da ise %54,3 oranında olduğu saptanmıştır.

Sertifikalı üretim yapan işletmelere bakıldığında her iki merkezde de fazla olmadığı ve genelde sertifikasız üretim yapıldığı belirlenmiş olup, Ödemiş'te %10,6 oranında, Bayındır'da ise %13 oranında sertifikalı üretim yapan işletme saptanmıştır.

Ödemiş'te anket yapılan 47 işletmenin sadece 3'ünde, Bayındır'daki 46 işletmenin 10'unda üretim materyallerinin temininde güçlük yaşanmaktadır.

Çizelge 4.17. İşletmelerde uygulanan mücadele yöntemleri

	Ödemiş		Bayındır	
	Adet	Oran (%)	Adet	Oran (%)
Kimyasal Mücadele	47	% 100	46	% 100
Fiziksel Mücadele	31	% 66	33	% 71,7
Biyolojik Mücadele	1	% 2,1	0	% 0

Uygulanan mücadele yöntemlerine bakıldığında her iki merkezdeki işletmelerin tamamının kimyasal mücadele uyguladığı saptanmıştır. Fiziksel mücadele yöntemini Ödemiş ilçesindeki işletmeler %66 oranında Bayındır ilçesindeki işletmeler ise %71,7 oranında kullanmakta iken, biyolojik mücadeleyi neredeyse hiçbir işletme kullanmamakta olduğu sonucuna ulaşılmıştır (Çizelge 4.17). Seralarda ve kullanılan aletlerde dezenfeksiyon uygulaması yapan işletmeler, her iki merkezde de %21 oranındadır.

İşletmelerin bitki üretimlerindeki kalite standartlarının ortaya çıkarılmaya çalışıldığı soruda Ödemiş ilçesindeki işletmelerin %78,7'sinde firmaya özel kalite standartları varken Bayındır'daki işletmelerin %76,1'inde firmaya özel kalite standartları vardır. Bitki kalite standartları olan işletmeler bitkilerin; formunun iyi olmasını, kök yapısının gelişmiş olmasını, hastalık ve zararlılardan arı olmasını, rutin budamaları yapılmış olmasını ve gelişiminin iyi olmasını firmadaki bitki kalite standartları olarak belirtmişlerdir.

Yapılan analizde Ödemiş ilçesindeki işletmelerin %97,9'unun, Bayındır ilçesindeki işletmelerin ise %95,7'sinin anaç bulmakta zorluk yaşadığı saptanmıştır.

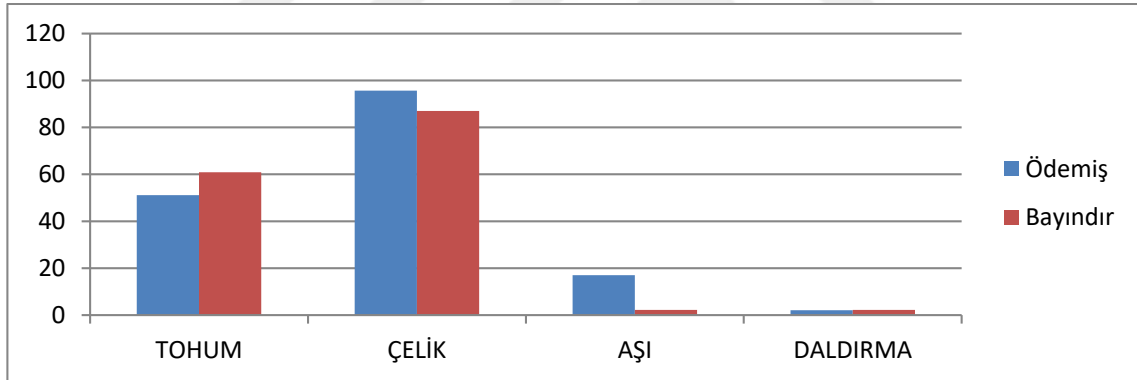
Çizelge 4.18. İşletmelerin üretim materyallerinin temin ettiği yerler

	Ödemiş		Bayındır	
	Adet	Oran (%)	Adet	Oran (%)
Kendi anaçlık parselimden	8	% 17	14	% 30,4
Diğer işletmelerden	11	% 23,4	4	% 8,7
Belediyelerden	4	% 8,5	2	% 4,3
Fidanlığımdaki bitkilerden	46	% 97,9	35	% 76,1
Yurtdışı hazır alım	2	% 4,3	0	% 0
Diğer	1	% 2,1	2	% 4,3

Üretim materyalleri olan çelik, aşı gözü vb materyallerin temin edilmesi üretimin devamlılığı açısından çok önemlidir. Ödemiş'teki işletmelerin %17' si, Bayındır'daki işletmelerin %30,4'ü üretim materyallerini kendi anaçlık parsellerinden tedarik etmektedir. Diğer işletmelerden materyal tedarik eden işletmeler Ödemiş'te %23,4 oranında Bayındır'da ise %8,7 oranındadır. Üretim materyallerini belediyelerin dikmiş olduğu bitkilerden alan işletmelerin sayısı oldukça azdır. En sık tercih edilen üretim materyali temin şekli ise Ödemiş'te %97,9 Bayındır'da %76,1 oranları ile işletmelerin kendi fidanlıklarındaki bitkiler olduğu belirlenmiştir (Çizelge 4.18).

Çizelge 4.19. İşletmelerin kullandıkları bitki üretim yöntemleri

	Ödemiş		Bayındır	
	Adet	Oran (%)	Adet	Oran (%)
Tohum	24	% 51,1	28	% 60,9
Çelik	45	% 95,7	40	% 87
Aşı	8	% 17	1	% 2,2
Daldırma	1	%2,1	1	% 2,2
Diğer	1	% 2,1	0	% 0



Şekil 4.7. Ödemiş ve Bayındır'da bulunan işletmelerin kullandıkları üretim yöntemleri

Çizelge 4.19 ve Şekil 4.7'de görüldüğü üzere her iki ilçedeki işletmelerin en sık kullandığı üretim yöntemleri sırasıyla çelikle ve tohumla üretimdir. Ödemiş'te çelik ile üretim yapan işletme oranı %95,7 iken Bayındır'da %87 oranındadır. Bayındır'da mevsimlik çiçek üretiminin fazla olmasından dolayı tohum ile üretim Ödemiş'e göre daha fazladır. Aşı ile üretim yöntemi nadiren kullanılırken daldırma ve diğer yöntemlerin kullanımı yok denilecek kadar azdır.

Çelikle üretimin bu kadar yoğun olduğu işletmelerde özel köklendirme ünitelerinin varlığı önem arz etmektedir. Ödemiş'teki işletmelerin %80,9'unda Bayındır'daki

işletmelerin ise %76,1’inde özel köklendirme ünitesi mevcuttur. Yine bu işletmelerin Ödemiş’te bulunanlarının %25,5’i köklendirici hormon kullanırken Bayındır’da bulunanlarının %19,6’sı köklendirici hormon kullanmaktadır.

İşletmelere ait üretim seralarında sisleme ünitesi Ödemiş’teki işletmelerde %14,7 oranında bulunurken Bayındır’daki işletmelerin %15,1’inde mevcuttur. İklim kontrollü örtü altı alanları ise Ödemiş’te %10,6 iken Bayındır’da sadece %6,5 oranında vardır.

Çizelge 4.20. İşletmelerin kullandığı sulama yöntemleri

	Ödemiş		Bayındır	
	Adet	Oran (%)	Adet	Oran (%)
Damla Sulama	32	% 68,1	15	% 32,6
Mikro Damla Sulama	2	% 4,3	2	% 4,3
Yağmurlama	25	% 53,2	24	% 52,2
Mikro Sprey	3	% 6,4	3	% 6,5
Pop-up sprink	1	% 2,1	0	% 0
Diğer	7	% 14,9	0	% 0

Sulama sistemlerinin gerek su tasarrufu sağlaması gerek işçilik gerekse de zaman avantajlarını dikkate aldığımızda işletmeler için her geçen gün daha da zorunlu ve önemli hale gelmektedir. İşletmelerin sulama sistemi kullananlarını ortaya çıkarmak mevcut durumu anlamak açısından önem arz etmektedir. Bu anlamda işletmelere yöneltilen sulama sistemi kullanıyor musunuz sorusunun cevaplarına göre yapılan analizde Ödemiş’teki işletmelerin %91,5’u sulama sistemlerini kullanırken Bayındır’daki işletmelerin %63’ü sulama sistemlerini kullanmaktadır. Sulama sistemlerini kullanan işletmelerde en çok damla ve yağmurlama sulama yöntemleri kullanılmaktadır. Ödemiş’teki işletmelerin %68,1’i, Bayındır’daki işletmelerin %32,6’sı damla sulama sistemini kullanırken her iki merkezin işletmeleri %53 civarında yağmurlama sulama sistemini kullanmaktadır (Çizelge 4.20).

Çizelge 4.21. İşletmelerin gübreleme programlarının belirleme şekilleri

	Ödemiş		Bayındır	
	Adet	Oran (%)	Adet	Oran (%)
Analiz sonucuna göre	15	% 31,9	20	% 43,5
Bayi önerisine göre	43	% 91,5	41	% 89,1
Danışman önerisine göre	4	% 8,5	1	% 2,2
Teknik Personellerin önerisine göre	14	% 29,8	14	% 30,4

Yapılan analiz sonucunda her iki merkezdeki tüm işletmelerin gübreleme yaptıkları sonucuna varılmıştır. Yapılan gübreleme programını neye göre belirledikleri sorulduğunda

Ödemiş'teki işletmelerin %31,9'u Bayındır'daki işletmelerin ise %43,5'i analiz sonuçlarına göre gübreleme programı belirlerken, Ödemiş işletmelerinin %91,5'i, Bayındır işletmelerinin %89,1'i bayi önerisine göre gübreleme yapmaktadır. Danışman önerisine göre uygulama yapan işletmeye çok fazla rastlanmazken teknik personellerin önerisine göre gübreleme yapan işletmeler her iki merkezde de %30 bandında belirlenmiştir (Çizelge 4.21).

Düzenli bir bakım periyodunuz var mı sorusuna alınan cevaplar üzerinden yapılan analize göre Ödemiş'teki işletmelerin tamamında düzenli bir bakım periyodu varken Bayındır'daki işletmelerin sadece %4,3'ünde düzenli bakım periyodu olmadığı belirlenmiştir.

Seracılık, süs bitkileri ve sektörü ile alakalı gelişimleri ve teknolojileri takip eden işletmeler Ödemiş'te %66 oranındayken Bayındır'da bu oran %54,3'tür. Tarım İl, İlçe Müdürlüklerini Ödemiş'teki işletmelerin %59,6'sı aktif bulurken Bayındır'daki işletmelerin %54,3'ü aktif bulmaktadır.

Çizelge 4.22. Üretim maliyetlerinin yüksek olması sorununun işletmelerdeki karşılığı

	Puanlama	Ödemiş n = 47		Bayındır n = 46	
		İşletme Sayısı ve Oranı	İşletme Sayısı ve Oranı	İşletme Sayısı ve Oranı	İşletme Sayısı ve Oranı
Üretim Maliyetlerinin Yüksek Olması	Sorun Değil (1)	1	% 2,1	1	% 2,2
	Küçük Sorun (2)	1	% 2,1	1	% 2,2
	Orta Sorun (3)	6	% 12,8	5	% 10,9
	Büyük Sorun (4)	7	% 14,9	4	% 8,7
	Çok Büyük Sorun (5)	32	% 68,1	35	% 76,1

Üretim maliyetlerinin yüksek olmasını her iki merkezde de sadece birer işletme sorun değil ve küçük sorun olarak belirtmiştir. Ödemiş'teki işletmelerin %12,8'i Bayındır'daki işletmelerin %10,9'u üretim maliyetlerinin yüksek olmasını orta ölçekli sorun olarak belirtirken, büyük ve çok büyük bir sorun olarak belirten işletmelerin oranı Ödemiş'te %83 Bayındır'da ise %84,8'dir (Çizelge 4.22).

Çizelge 4.23. Yüksek vergiler sorununun işletmelerdeki karşılığı

	Puanlama	Ödemiş n = 47		Bayındır n= 46	
		İşletme Sayısı ve Oranı		İşletme Sayısı ve Oranı	
Yüksek Vergiler	Sorun Değil (1)	2	% 4,3	1	% 2,2
	Küçük Sorun (2)	1	% 2,1	2	% 4,3
	Orta Sorun (3)	4	% 8,5	8	% 17,4
	Büyük Sorun (4)	12	% 25,5	7	% 15,2
	Çok Büyük Sorun (5)	28	% 59,6	28	% 60,9

Ödemiş ilçesindeki işletmelerin %4,3'ü yüksek vergilere sorun değil derken bu oran Bayındır ilçesindeki işletmelerde %2,2'dir. Yüksek vergiler ile alakalı soruna sınıflandırmaya göre orta, büyük ve çok büyük sorun diyen işletmelerin her iki merkezde de toplam % 93,5 oranına ulaştığı sonucuna varılmıştır (Çizelge 4.23).

Çizelge 4.24. Nakliye maliyetleri sorununun işletmelerdeki karşılığı

	Puanlama	Ödemiş n = 47		Bayındır n= 46	
		İşletme Sayısı ve Oranı		İşletme Sayısı ve Oranı	
Nakliye Maliyetleri	Sorun Değil (1)	2	4,3	4	8,7
	Küçük Sorun (2)	6	12,8	8	17,4
	Orta Sorun (3)	10	21,3	7	15,2
	Büyük Sorun (4)	19	40,4	11	23,9
	Çok Büyük Sorun (5)	10	21,3	16	34,8

Çizelge 4.24'ü incelediğimizde nakliye maliyetleri sorununda dengeli bir dağılım görülmektedir. İşletmelerin bazılarının nakliye ödemesini alıcıya yüklediği gözlemlenmiş olup bu dengeli dağılımın bu sebepten dolayı olma ihtimali de vardır. Puanlamaların analizine bakıldığında Ödemiş ilçesinde nakliye maliyetlerinin yüksek olması sorununa, büyük sorun diyen işletme oranı %40,4 iken Bayındır ilçesindeki işletmelerde bu oran %23,9 oranındadır.

Çizelge 4.25. Amortisman maliyetleri sorununun işletmelerdeki karşılığı

	Puanlama	Ödemiş n = 47		Bayındır n= 46	
		İşletme Sayısı ve Oranı		İşletme Sayısı ve Oranı	
Amortisman Maliyetleri	Sorun Değil (1)	7	14,9	3	6,5
	Küçük Sorun (2)	11	23,4	6	13,0
	Orta Sorun (3)	9	19,1	9	19,6
	Büyük Sorun (4)	9	19,1	6	13,0
	Çok Büyük Sorun (5)	11	23,4	22	47,8

Amortisman maliyetleri ile ilgili sorun işletmeler açısından değerlendirildiğinde Ödemiş'te dengeli bir dağılım görülürken Bayındır'da amortisman maliyetleri %47,8 oran ile çok büyük sorun olarak saptanmıştır (Çizelge 4.25).

Çizelge 4.26. Kalifiye eleman yetersizliği sorununun işletmelerdeki karşılığı

	Puanlama	Ödemiş n = 47		Bayındır n= 46	
		İşletme Sayısı ve Oranı		İşletme Sayısı ve Oranı	
Kalifiye Eleman Yetersizliği	Sorun Değil (1)	0	0	0	0
	Küçük Sorun (2)	2	4,3	2	4,3
	Orta Sorun (3)	6	12,8	7	15,2
	Büyük Sorun (4)	8	17,0	5	10,9
	Çok Büyük Sorun (5)	31	66,0	32	69,6

Çizelge 4.26 da görüldüğü üzere kalifiye eleman yetersizliği her iki ilçedeki işletmelerin tamamında sorun olarak görülmektedir. Sorunun derecesine bakıldığında her iki merkezde de %4,3'lük oranla küçük sorun olarak ortaya çıkmaktayken Ödemiş'te %12,8 Bayındır'da %15,2 orta ölçekli sorun olarak belirlenmiştir. Büyük sorun olduğunu belirten işletmeler Ödemiş'te %17 Bayındır'da ise %10,9 oranındayken, Çok Büyük Sorun belirten işletmeler Ödemiş ilçesinde %66 Bayındır ilçesinde ise %69,6 oranında olduğu saptanmıştır.

Çizelge 4.27. Teknik personellerin yetersizliği/ bilgi eksikliği sorununun işletmelerdeki karşılığı

	Puanlama	Ödemiş n = 47		Bayındır n= 46	
		İşletme Sayısı ve Oranı	İşletme Sayısı ve Oranı	İşletme Sayısı ve Oranı	İşletme Sayısı ve Oranı
Teknik Personellerin Yetersizliği / Bilgi Eksikliği	Sorun Değil (1)	0	0	1	2,2
	Küçük Sorun (2)	1	2,1	3	6,5
	Orta Sorun (3)	9	19,1	5	10,9
	Büyük Sorun (4)	13	27,7	7	15,2
	Çok Büyük Sorun (5)	24	51,1	30	65,2

Teknik personellerin yetersizliği ve bilgi eksikliği sorununun sorgulandığı anket sorusuna alınan cevaplara göre yapılan analizde Ödemiş ilçesindeki işletmeler için bu konu %51,1 oranında çok büyük bir sorun iken Bayındır'daki işletmeler için bu oran %65,2'dir. Büyük sorunun %27,7 olduğu Ödemiş işletmelerinde orta ölçekli sorun %19,1'dir. Bayındır işletmelerinde büyük sorun %15,2 orta ölçekli sorun ise %10,9'dur(Çizelge 4.27).

Çizelge 4.28. Üretim materyallerinde dışa bağımlılığın olması sorununun işletmelerdeki karşılığı

	Puanlama	Ödemiş n = 47		Bayındır n= 46	
		İşletme Sayısı ve Oranı	İşletme Sayısı ve Oranı	İşletme Sayısı ve Oranı	İşletme Sayısı ve Oranı
Üretim Materyallerinde Dışa Bağımlılığın Olması	Sorun Değil (1)	2	4,3	1	2,2
	Küçük Sorun (2)	8	17,0	3	6,5
	Orta Sorun (3)	7	14,9	9	19,6
	Büyük Sorun (4)	9	19,1	8	17,4
	Çok Büyük Sorun (5)	21	44,7	25	54,3

Çizelge 4.28'de görüldüğü üzere üretim materyallerinde dışa bağımlılık, özellikle kur dalgalanmalarının yoğun olduğu piyasada öne çıkan sorunların arasında olup ithal gelen torf, tohum gibi ana materyallerin ithal olması üreticileri mağdur etmektedir. Ödemiş'teki işletmelerin sadece %4,3'ü, Bayındır'daki işletmelerin ise sadece %2,2'si bu duruma sorun değil demişlerdir. Bu anlamda konu ile alakalı durumun önemli bir sorun olduğu ortaya çıkarılmıştır.

Çizelge 4.29. Yetersiz devlet desteklemelerinin olması sorununun işletmelerdeki karşılığı

	Puanlama	Ödemiş n = 47		Bayındır n= 46	
		İşletme Sayısı ve Oranı		İşletme Sayısı ve Oranı	
Yetersiz Devlet Desteklemelerinin Olması	Sorun Değil (1)	0	0	1	2,2
	Küçük Sorun (2)	0	0	0	0
	Orta Sorun (3)	3	6,4	2	4,3
	Büyük Sorun (4)	8	17,0	6	13,0
	Çok Büyük Sorun (5)	36	76,6	37	80,4

Yetersiz devlet desteklemesinin olması sorunu her iki merkezde de çok yüksek oranlarda çıkmaktadır. Ödemiş ilçesindeki işletmelerde 4 ve 5 puan olan büyük sorun ve çok büyük sorun seçeneklerinin toplam oranı %93,6 iken Bayındır ilçesindeki işletmelerde %93,4 oranındadır. Bu durumu sorun olarak görmeyen işletmeye Ödemiş ilçesinde rastlanmamışken Bayındır'da ise sadece %2,2 oranındadır (Çizelge 4.29).

Çizelge 4.30. Plastik malzemelerde değişken fiyatların olması sorununun işletmelerdeki karşılığı

	Puanlama	Ödemiş n = 47		Bayındır n= 46	
		İşletme Sayısı ve Oranı		İşletme Sayısı ve Oranı	
Plastik Malzemelerde Değişken Fiyatların Olması	Sorun Değil (1)	0	0	0	0
	Küçük Sorun (2)	2	4,3	2	4,3
	Orta Sorun (3)	5	10,6	4	8,7
	Büyük Sorun (4)	5	10,6	5	10,9
	Çok Büyük Sorun (5)	35	74,5	35	76,1

Plastik malzemelerde değişken fiyat olması sektördeki işletmeler açısından çok büyük bir sorun olarak görülmektedir. İşletmeler plastik malzemeleri her alımda bir önceki alım fiyatlarından daha yüksek fiyatlara alabildiklerini beyan etmişlerdir. Bu anlamda yapılan analize göre Ödemiş ilçesindeki işletmelerde %74,5 oranına plastik malzemelerde değişken fiyatların olması sorununu çok büyük sorun olarak görülürken Bayındır ilçesindeki işletmelerde %76,1 oranında çok büyük sorun olduğu belirlenmiştir (Çizelge 4.30).

Çizelge 4.31. Kooperatiflerin aktif olmaması sorununun işletmelerdeki karşılığı

	Puanlama	Ödemiş n = 47		Bayındır n= 46	
		İşletme Sayısı ve Oranı		İşletme Sayısı ve Oranı	
Kooperatiflerin Aktif Olmaması	Sorun Değil (1)	1	2,1	14	30,4
	Küçük Sorun (2)	4	8,5	7	15,2
	Orta Sorun (3)	9	19,1	11	23,9
	Büyük Sorun (4)	9	19,1	2	4,3
	Çok Büyük Sorun (5)	24	51,1	12	26,1

Kooperatifin aktif olmaması ile alakalı durumu Ödemiş'teki işletmeler %19,1 Bayındır'daki işletmeler ise %33,9 oranında orta derecede sorun olarak belirtmişlerdir. Ödemiş ilçesindeki işletmelerin % 19,1'i Bayındır ilçesindeki işletmelerin %4,3'ü büyük sorun olduğunu belirtirken, “çok büyük sorun” Ödemiş ilçesindeki işletmeler açısından %51,1 Bayındır ilçesindeki işletmeler açısından ise %26,1 oranında olduğu saptanmıştır (Çizelge 4.31).

Çizelge 4.32. İşçilik maliyetlerinin yüksek olması sorununun işletmelerdeki karşılığı

	Puanlama	Ödemiş n = 47		Bayındır n= 46	
		İşletme Sayısı ve Oranı		İşletme Sayısı ve Oranı	
İşçilik Maliyetlerinin Yüksek Olması	Sorun Değil (1)	1	2,1	1	2,2
	Küçük Sorun (2)	0	0	2	4,3
	Orta Sorun (3)	5	10,6	12	26,1
	Büyük Sorun (4)	12	25,5	8	17,4
	Çok Büyük Sorun (5)	29	61,7	23	50,0

İşçilik maliyetlerinin yüksek olması sorununa “sorun değil” diyen işletmeler her iki merkezde de %2,2'yi geçmemektedir. Bu anlamda her iki ilçedeki işletmeler açısından da önemli bir sorun olarak ortaya çıkan işçilik maliyetlerine işletmelerden verilen değerlendirme puanlarına göre yapılan analizde; Ödemiş ilçesindeki işletmelerde bu sorunun toplamda %87,2 oranında büyük ve çok büyük sorun olduğu, Bayındır ilçesindeki işletmelerde ise toplam %67,4'lük oranla büyük ve çok büyük bir sorun olduğu saptanmıştır (Çizelge 4.32).

Çizelge 4.33. Zirai malzemelerin maliyetlerinin yüksek olması sorununun işletmelerdeki karşılığı

	Puanlama	Ödemiş n = 47		Bayındır n= 46	
		İşletme Sayısı ve Oranı	İşletme Sayısı ve Oranı	İşletme Sayısı ve Oranı	İşletme Sayısı ve Oranı
Zirai Malzemelerin Maliyetlerinin Yüksek Olması	Sorun Değil (1)	1	2,1	0	0
	Küçük Sorun (2)	0	0	2	4,3
	Orta Sorun (3)	6	12,8	1	2,2
	Büyük Sorun (4)	8	17,0	7	15,2
	Çok Büyük Sorun (5)	32	68,1	36	78,3

Zirai malzemelerden özellikle gübre ve zirai ilaçların işletmelerde kullanımı oldukça fazladır ve zirai malzemelerdeki yüksek maliyetler işletmeleri mali açıdan zorlamaktadır. Bu anlamda yapılan incelemede zirai malzemelerin maliyetlerinin yüksek olmasına büyük ve çok büyük sorun diyen Ödemiş'teki işletmelerin oranı %85,1 iken Bayındır'daki işletmelerde %93,5 oranında olduğu saptanmıştır (Çizelge 4.33).

Çizelge 4.34. Akaryakıt, elektrik vb giderlerin maliyetlerinin yüksek olması sorununun işletmelerdeki karşılığı

	Puanlama	Ödemiş n = 47		Bayındır n= 46	
		İşletme Sayısı ve Oranı	İşletme Sayısı ve Oranı	İşletme Sayısı ve Oranı	İşletme Sayısı ve Oranı
Akaryakıt, Elektrik Vb Giderlerin Maliyetlerinin Yüksek Olması	Sorun Değil (1)	0	0	0	0
	Küçük Sorun (2)	1	2,1	0	0
	Orta Sorun (3)	5	10,6	2	4,3
	Büyük Sorun (4)	7	14,9	6	13,0
	Çok Büyük Sorun (5)	34	72,3	38	82,6

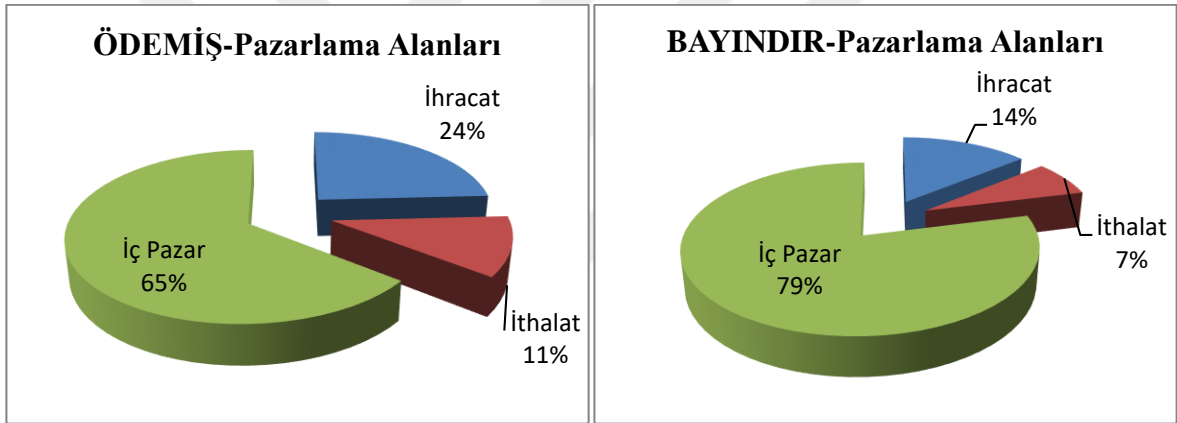
Akaryakıt, elektrik gibi giderlerin yüksek olması her iki merkezdeki işletmelerin tamamında sorun olduğu tespit edilmiş olup sorunların derecelerine bakıldığında Ödemiş ilçesindeki işletmelerin %72,3'ü Bayındır ilçesindeki işletmelerin %82,6'sı bu giderlerin çok büyük sorun olduğunu belirtmişlerdir (Çizelge 4.33).

4.3. Ss Bitkileri retiminde Maliyetler ve Pazarlama

demiŐ ve Bayındır ilelerinde bulunan iŐletmelerin ticari konularının ele alındığı bu blmde iŐletmelerin pazarlama alanları, pazarlama Őekilleri, kooperatiflerin satıŐlar zerindeki etkisi, iŐletmelerin gider kalemleri gibi ticari anlamda nemli olan konular analiz edilmiŐtir.

izelge 4.35. demiŐ ve Bayındır'da bulunan iŐletmelerin pazarlama alanları

	demiŐ		Bayındır	
İhracat	15	% 31,9	8	% 17,4
İthalat	7	% 14,9	4	% 8,7
İ pazar	40	% 85,1	45	% 97,8



Őekil 4.8. demiŐ ve Bayındır İŐletmelerinin pazarlama alanlarına iliŐkin durumu

İŐletmelerin pazarlama Őekilleri analiz edildiğinde ok byk bir oėunluėunun i pazara ynelik alıŐmakta olduėunu ve sadece yurtdıŐı alıŐan iŐletmelere bakıldıėında ise demiŐ ilesindeki iŐletmelerin oranı %14,9 iken Bayındır ilesindeki iŐletmelerin Sadece %2,2 oranında olduėu saptanmıŐtır. demiŐ ilesindeki ss bitkileri iŐletmelerinin dıŐ ticaret alanlarına bakılınca Bayındır'daki iŐletmelerin neredeyse iki kati olduėu belirtilmiŐtir (izelge 4.35).

Çizelge 4.36. Ödemiş ve Bayındır’da bulunan işletmelerin pazarlama şekilleri

	Ödemiş		Bayındır	
Toptan	47	% 100	46	% 100
Perakende	36	% 76,6	38	% 82,6
Satış yok sadece peyzaj uygulaması	0	% 0	0	% 0

Çizelge 4.36’da da görüldüğü üzere işletmelerin pazarlama şekillerine bakıldığında her iki merkezdeki işletmelerin hiç birisinde “satış yok sadece peyzaj uygulaması” yapan bir işletmeye rastlanılmamışken, işletmelerin tamamında toptan satış vardır. Perakende satışlar karşılaştırıldığında ise Ödemiş ilçesindeki işletmelerde %76,6 oranında, Bayındır ilçesindeki işletmelerde ise %82,6 oranında perakende satış olduğu saptanmıştır.

Çizelge 4.37. Kooperatiflerin aktif ve yeterlilik durumlarının işletmelerdeki karşılığı

	Ödemiş		Bayındır	
Aktif ve Yeterli	7	14,9	18	39,1
Aktif ama Yeterli Değil	19	40,4	21	45,7
Aktif Değil	21	44,7	5	10,9

Kooperatifleşmenin önemine her fırsatta değinilmektedir. Hali hazırda her iki merkezde de kooperatifler bulunmaktayken işletmelere kooperatifleri aktif ve yeterli buluyor musunuz sorusu yöneltmiş ve karşılığında alınan cevaplara göre analiz yapılmıştır. Yapılan analize göre; Ödemiş’teki işletmelerin sadece %14,9’u Bayındır’daki işletmelerin ise %39,1’i kooperatifleri aktif ve yeterli bulmaktadır. Bu doğrultuda her iki merkezdeki işletmelerin de kooperatiflerden beklentisini tam olarak karşılayamadığı sonucu ortaya çıkmaktadır. Her iki ilçedeki işletmeleri karşılaştırdığımızda Bayındır ilçesindeki işletmeler Ödemiş ilçesindeki işletmelere göre kooperatifleri daha etkin ve yararlı görmektedir (Çizelge 4.37).

Süs bitkileri üretiminin tarımsal faaliyet olarak sayılmamasından dolayı bu sektöre devlet desteklemesi yapılmamaktadır. İşletmelere yöneltilen devlet desteklemesi alıyor musunuz sorusuna her iki merkezdeki tüm işletmeler hayır cevabını vererek bu durumu tescillemişlerdir. Bu desteklemelerin olmaması sektördeki işletme sahipleri açısından olumsuz bir etki yaratmaktadır. İşletme sahiplerine eğer destekleme olursa nasıl olmalı sorusunu yönelttiğimizde ise işletme sahiplerinden; işletme alan büyüklüğüne göre doğrudan mali destek, sera yapımı için mali destek, uzun vadeli - düşük faizli kredi ve maliye arazilerinin uzun vadeli üreticilere kiraya verilmesi gibi önerilerde bulunmuşlardır.

Tarımsal sigorta şirketleri süs bitkileri sektöründeki işletmelere, sektörün tarımsal faaliyet kolu olarak tanımlanmadığı için sigortalama yapamamaktadır. Çok az sayıda da olsa bazı işletmeler farklı yöntemlerle tarımsal sigorta yapmakta olup bu anlamda tarımsal sigortadan faydalanan süs bitkileri işletmeleri her iki ilçede de sadece %2,2 oranında olduğu belirlenmiştir.

Çizelge 4.38. İşletmelerin danışmanlık hizmeti aldıkları yerler

	Ödemiş		Bayındır	
	Adet	Oran (%)	Adet	Oran (%)
Bayilerden	2	% 4,3	4	% 8,7
Ziraat Mühendislerinden/Teknik kişilerden	4	% 8,5	1	% 2,2
Tarım İlçe Md	0	0	0	0
Kooperatiflerden	0	0	7	% 15,2
Diğer	1	% 2,1	0	0
Danışmanlık Hizmeti Almıyorum	42	% 89,4	38	% 82,6

İşletmelerin çok büyük bir kısmı danışmanlık hizmeti almamaktadır. Ödemiş'te %89,4 oranında, Bayındır'da ise %82,6 oranında danışmanlık hizmeti almayan işletme bulunmaktadır. Az sayıda olan danışmanlık hizmeti alan işletmelere bakıldığında Ödemiş ilçesindeki işletmelerin en fazla %8,5 oranla ziraat mühendislerinden/teknik kişilerden, Bayındır ilçesindeki işletmelerin ise en fazla %15,2 oranla kooperatiflerden danışmanlık hizmeti almakta oldukları saptanmıştır.

Sözleşmeli üretim modeli Ödemiş ilçesindeki işletmelerde Bayındır ilçesindeki işletmelere göre çok az sayıda olduğu belirlenmiş olup Ödemiş ilçesindeki işletmeler sadece %4,3 oranında sözleşmeli üretim modeli ile çalışılıyorken, Bayındır'da %30,4 oranında sözleşmeli üretim modeli ile çalışan işletme bulunmaktadır.

Kamu kurumlarının bitki alımları ve peyzaj uygulamaları ile ilgili düşünceleri sorduğumuz işletmelerde genellikle dengeli bir durum görülürken eleştirel bakan işletmeler de mevcuttur. Bu işletmeler alımların adil bir şekilde olmadığını, yeterli araştırma yapılmadan, işletmelere ziyaret yapılmadan bitkilerin alındığını bu nedenle fiyat-performans ilişkisinin doğru kurulmadığını, peyzaj uygulamalarında ekstrem bitkilerin kullanılmadığını, tek tip peyzaj uygulamaları yapıldığını, çim alanlara daha fazla yer bırakıldığını eleştiri olarak belirtmişlerdir.

Çizelge 4.39. İşletmelerin gider kalemlerinde işçiliğin durumu

	Puanlama	Ödemiş n = 47		Bayındır n = 46	
		İşletme Sayısı ve Oranı		İşletme Sayısı ve Oranı	
İşçilik	Gider kalemim değil (1)	1	2,1	18	39,1
	Az miktarda gider kalemim (2)	10	21,3	6	13,0
	Orta düzeyde gider kalemim (3)	4	8,5	6	13,0
	Fazla gider kalemim (4)	9	19,1	16	34,8
	Çok fazla gider kalemim (5)	23	48,9	18	39,1

Ödemiş'teki işletmeler açısından değerlendirildiğinde gider kalemleri içerisinde işçiliği %48,9'luk oranla çok fazla gider kalemi olarak belirtirken Bayındır'daki işletmeler açısından işçilik gider kalemim değil ve çok fazla gider kalemim diyen işletmelerin oranı eşit olarak en fazla puan alan gider kalemi olarak belirlenmiştir (Çizelge 4.39).

Çizelge 4.40. İşletmelerin gider kalemlerinde amortisman maliyetlerinin durumu

	Puanlama	Ödemiş n = 47		Bayındır n = 46	
		İşletme Sayısı ve Oranı		İşletme Sayısı ve Oranı	
Amortisman	Gider kalemim değil (1)	18	38,3	7	15,2
	Az miktarda gider kalemim (2)	7	14,9	20	43,5
	Orta düzeyde gider kalemim (3)	16	34,0	14	30,4
	Fazla gider kalemim (4)	1	2,1	1	2,2
	Çok fazla gider kalemim (5)	5	10,6	4	8,7

Ödemiş ilçesindeki işletmelerin %38,3'ü amortisman maliyetlerinin gider kalemini olmadığını belirtirken Bayındır'daki işletmelerde bu oran %15,2 olarak belirlenmiştir. Ödemiş ilçesindeki işletmelerde gider kalemleri sınıfı içerisinde en fazla oranı %34 oran ile orta düzeyde gider kalemi alırken Bayındır'da en fazla oranı %43,5 oran ile az miktarda gider kaleminin aldığı belirlenmiştir (Çizelge 4.40).

Çizelge 4.41. İşletmelerin gider kalemlerinde akaryakıt-nakliyenin durumu

	Puanlama	Ödemiş n = 47		Bayındır n = 46	
		İşletme Sayısı ve Oranı		İşletme Sayısı ve Oranı	
Akaryakıt-Nakliye	Gider kalemim değil (1)	3	6,4	4	8,7
	Az miktarda gider kalemim (2)	11	23,4	10	21,7
	Orta düzeyde gider kalemim (3)	14	29,8	19	41,3
	Fazla gider kalemim (4)	8	17,0	5	10,9
	Çok fazla gider kalemim (5)	11	23,4	8	17,4

Çizelge 4.41’de görüldüğü gibi her iki merkezde de akaryakıt ve nakliye maliyetlerine “gider kalemim değil” diyen işletme oranı %10 oranının altında kalmaktadır. Gider kalemleri sınıflarına ait oranlar büyük ölçüde dengeli dağılırken Ödemiş ve Bayındır ilçelerindeki işletmelerde en fazla oranı orta düzeyde gider kalemi aldığı saptanmıştır.

Çizelge 4.42. İşletmelerin gider kalemlerinde üretim materyallerinin durumu

	Puanlama	Ödemiş n = 47		Bayındır n = 46	
		İşletme Sayısı ve Oranı		İşletme Sayısı ve Oranı	
Üretim Materyalleri	Gider kalemim değil (1)	0	0	2	4,3
	Az miktarda gider kalemim (2)	4	8,5	5	10,9
	Orta düzeyde gider kalemim (3)	10	21,3	12	26,1
	Fazla gider kalemim (4)	12	25,5	14	30,4
	Çok fazla gider kalemim (5)	21	44,7	13	28,3

Üretim materyalleri, işletmelerin gider kalemlerinin içerisinde önemli bir paya sahiptir. Ödemiş ilçesindeki işletmelerin tamamı, Bayındır ilçesindeki işletmelerin ise %85,7’si üretim materyalini gider kalemi olarak belirtmiştir. Üretim materyallerinin gider kalemi içerisindeki durumunda Ödemiş ilçesindeki işletmelerde en fazla oranı %44,7 ile “çok fazla gider kalemi” alırken, Bayındır ilçesindeki işletmelerde en fazla oranı %30,4 ile “fazla gider kalemi” aldığı saptanmıştır (Çizelge 4.42).

Çizelge 4.43. İşletmelerin gider kalemlerinde bitki bakımının durumu

	Puanlama	Ödemiş n = 47		Bayındır n = 46	
		İşletme Sayısı ve Oranı	İşletme Sayısı ve Oranı	İşletme Sayısı ve Oranı	İşletme Sayısı ve Oranı
Bitki Bakımı	Gider kalemim değil (1)	0	0	0	0
	Az miktarda gider kalemim (2)	3	6,4	1	2,2
	Orta düzeyde gider kalemim (3)	7	14,9	18	39,1
	Fazla gider kalemim (4)	17	36,2	20	43,5
	Çok fazla gider kalemim (5)	20	42,6	7	15,2

Pazarlamanın rahat ve etkili yapılabilmesi için bitkilerin sağlıklı görünmeleri en önemli konulardan birisidir. İşletmelerde bitki bakım çalışmalarına ciddi masraflar yapıldığı gözlemlenmiştir. Bu bağlamda bitki bakımına “gider kalemim değil” seçeneğini belirten işletme olmamıştır. Ödemiş ilçesindeki işletmelerde fazla gider kalemi oranı %36,2, Çok fazla gider kalemi %42,6 oranlarında görülürken Bayındır ilçesindeki işletmelerde fazla gider kalemi %43,5 ve çok fazla gider kalemi %15,2 olarak saptanmıştır (Çizelge 4.43).

Çizelge 4.44. İşletmelerin gider kalemlerinde vergilerin durumu

	Puanlama	Ödemiş n = 47		Bayındır n = 46	
		İşletme Sayısı ve Oranı	İşletme Sayısı ve Oranı	İşletme Sayısı ve Oranı	İşletme Sayısı ve Oranı
Vergiler	Gider kalemim değil (1)	1	2,1	5	10,9
	Az miktarda gider kalemim (2)	3	6,4	2	4,3
	Orta düzeyde gider kalemim (3)	12	25,5	15	32,6
	Fazla gider kalemim (4)	13	27,7	13	28,3
	Çok fazla gider kalemim (5)	18	38,3	11	23,9

Ödemiş ilçesindeki işletmelerde vergi ödemeleri gider kalemi içerisinde çok fazla gider kalemi %38,3'lük orana, fazla gider kalemi %27,7'lik orana, orta düzeyde gider kalemi ise %25,5'lik orana sahiptir. Bayındır ilçesindeki işletmelerde ise çok fazla gider kalemi %23,9 orana, fazla gider kalemi %28,3'lük orana , orta düzeyde gider kalemi ise %32,6'lık orana sahip olduğu saptanmıştır (Çizelge 4.44).

Çizelge 4.45. İşletmelerin gider kalemlerinde kira giderlerinin durumu

	Puanlama	Ödemiş n = 47		Bayındır n = 46	
		İşletme Sayısı ve Oranı		İşletme Sayısı ve Oranı	
Kira Giderleri	Gider kalemim değil (1)	20	42,5	21	45,7
	Az miktarda gider kalemim (2)	5	10,6	6	13,0
	Orta düzeyde gider kalemim (3)	13	27,7	6	13,0
	Fazla gider kalemim (4)	3	6,4	6	13,0
	Çok fazla gider kalemim (5)	6	12,8	7	15,2

Ödemiş ve Bayındır ilçelerindeki süs bitkisi işletmelerinin kullandıkları arazilerin mülkiyet durumlarına bakıldığında araziler genellikle işletmelerin kendi mülkleri olup kiralık arazi oranı oldukça düşüktür. Bu nedenle kira giderleri işletmeler için büyük bir sorun olarak ortaya çıkmamaktadır. Kira gideri durumunu “gider kalemim değil” olarak belirten işletme oranı Ödemiş ilçesinde %42,5 iken, Bayındır ilçesinde aynı durumdaki işletmelerin oranı %45,7 olarak belirlenmiştir (Çizelge 4.45).

Çizelge 4.46. İşletmelerin gider kalemlerinde elektrik- su giderlerinin durumu

	Puanlama	Ödemiş n=47		Bayındır n= 46	
		İşletme Sayısı ve Oranı		İşletme Sayısı ve Oranı	
Elektrik- Su Giderleri	Gider kalemim değil (1)	2	4,3	0	0
	Az miktarda gider kalemim (2)	0	0	2	4,3
	Orta düzeyde gider kalemim (3)	16	34,0	10	21,7
	Fazla gider kalemim (4)	8	17,0	21	45,7
	Çok fazla gider kalemim (5)	21	44,7	13	28,3

İşletmelerin elektrik- su ödemeleri gider kalemleri içerisinde önemli bir paya sahiptir. Elektrik- su giderine “gider kalemim değil” ve “az miktarda gider kalemim” diyen işletmelerin oranları toplamı her iki ilçede de %4,3 oranında kalmıştır. Bu gider kalemine Ödemiş ilçesindeki işletmelerden “orta düzeyde” olarak belirten işletmelerin oranı %34, “fazla gider kalemi” olarak belirten işletmelerin oranı %17, “çok fazla gider kalemi” olarak belirten işletmelerin oranı ise %44,7 olarak saptanmış olup Bayındır ilçesindeki işletmelerde ise “orta düzeyde” olarak belirten işletmeler %21,7 oranında, “fazla gider kalemi” olarak belirten işletmeler %45,7 oranında, “çok fazla gider kalemi” olarak belirten işletmelerin ise %28,3 oranında olduğu belirlenmiştir (Çizelge 4.46).

Çizelge 4.47. Ödemiş ve Bayındır’da bulunan işletmelerin kredi kullanım durumları

	Ödemiş		Bayındır	
Banka ticari kredileri	14	% 29,8	7	% 15,2
Banka tarımsal kredileri	5	% 10,6	8	% 17,4
Ziraat odaları kredileri	0	% 0	2	% 4,3
Tarım Kredi Kooperatifleri kredileri	0	% 0	2	% 4,3
Ticaret odası kredileri	0	% 0	0	% 0
Esnaf ve Sanatkarlar Kredi ve Kefalet Kooperatifleri kredileri	0	% 0	4	% 8,7
Bireysel kredi	7	% 14,9	4	% 8,7
Kredi kullanmıyorum	27	% 57,4	30	% 65,2

Ödemiş ilçesindeki işletmelerin %57,4’ü Bayındır ilçesindeki işletmelerin ise %65,2’sinin kredi kullanmadıkları tespit edilmiştir. Ödemiş’teki işletmeler en çok %29,8 oranla banka ticari kredilerini kullanırken Bayındır’daki işletmeler en çok %17,4 oranla banka tarımsal kredilerini kullanmaktadır. Ödemiş’te Ziraat Odası, Tarım Kredi Kooperatifleri, Ticaret Odaları, Esnaf ve Sanatkarlar Kredi ve Kefalet Kooperatifleri üzerinden kredi kullanan işletme bulunmamakta iken, Bayındır’da Esnaf ve Sanatkarlar Kredi ve Kefalet Kooperatifleri’nden kredi kullanan işletmeler %8,7 oranında, Ziraat odalarından ve Tarım Kredi Kooperatiflerinden kredi kullanan işletmelerin %4,3 oranında olduğu belirlenmiştir (Çizelge 4.47).

5. TARTIŞMA

Dünya'nın birçok ülkesinde olduğu gibi Türkiye'de de süs bitkileri sektörü her geçen gün gelişim kaydetmektedir. Bu gelişimi takip etmek ve daha ileriye taşımak adına süs bitkileri üretimi yapan işletmelerin mevcut durumlarını, yaşanan sorunları ve çözüm önerilerini ortaya çıkartmak oldukça önemlidir. Bu konuya özgü araştırma sayısı oldukça kısıtlı olup bu araştırmaların mutlaka artması gerekmektedir. Süs bitkileri sektörü ve üretimi ülke ekonomisine alternatif bir istihdam olanağı oluşturma potansiyeli açısından değer görmeli ve önemsenmelidir.

Yürütülmüş az sayıdaki araştırmalara bakıldığında süs bitkileri üretiminin fazla olduğu İzmir, Yalova, Bayındır, Mersin, Bursa gibi yerlerde gerçekleştirilmiştir. Yapılan bazı çalışmalar ile karşılaştıracak olursak;

Ödemiş ilçesindeki işletme sahiplerinin yaş ortalaması 46,93, Bayındır ilçesindeki işletme sahiplerinin yaş ortalaması 42,8'dir. Aksu, (2020) Mersin'de yaptığı çalışmada yaş ortalamasını 45 olarak tespit ederken, Temel, (2011) Yalova'daki işletme sahiplerinin yaş ortalamasını 48,4 olarak tespit etmiştir. Bursa Kestel ilçesindeki işletme sahiplerinin yaş ortalaması 47,5 iken (Cebeci,2019), Bayındır ilçesindeki işletme sahiplerinin yaş ortalaması 43,2 olarak belirlenmiştir(Çakar vd, 2018). Yapılan çalışmalar karşılaştırıldığında işletme sahiplerinin ağırlıklı olarak 40-50 yaş aralığında olduğu ortaya çıkmaktadır.

Ödemiş ilçesindeki işletme sahiplerinin %29,80'i lisans mezunu olup, Bayındır ilçesindeki işletme sahiplerinin ise sadece %8,70'i lisans mezunudur. Cebeci, (2019) Bursa Kestel'de yapılan çalışmada işletme sahiplerinin lisans mezunu olma oranını %30, Aksu, (2020) Mersin'de yapılan çalışmada %38,5 Temel, (2011) Yalova'daki çalışmada ise %34,4 olarak tespit etmiştir. Ortaya çıkan sonuçlara göre Bayındır'daki işletme sahiplerinin eğitim durumunun diğer üretim bölgelerindeki işletme sahiplerine göre düşük seviyede kaldığı çok net görülürken, işletme sahiplerinin lisans mezunu olmaması gelişimi sekteye uğratan önemli bir etkidir.

Ödemiş ilçesinde süs bitkileri işletmelerinin şahıs şirketi olma oranı %80,90 iken Bayındır ilçesindeki süs bitkileri işletmelerinin şahıs şirketi olma oranı %90 olarak ortaya çıkmıştır. Temel, (2011) Yalova'daki işletmelerin hukuki durumlarına da baktığı çalışmasında süs bitkileri işletmelerinin %83,3 oranında şahıs şirketi olduğunu,

Cebeci, (2019) ise Kestel'deki süs bitkileri işletmelerinin %90 oranında şahıs şirketi olduğunu saptamıştır.

İşletmelerin arazilerin kirasının yüksek olması veya nitelikli kiralık arazi bulamama sorunu sektörün önemli sorunlardan birisidir. Bu bağlamda Ödemiş ilçesindeki işletmelerin %70,2'si mülk sahibi iken Bayındır ilçesindeki işletmelerin %60,9'u mülk sahibidir. Yalova'da yapılan araştırmada Temel, (2011) işletmelerin %92,2'sinin mülk sahibi olduğunu, Bursa ili Kestel ilçesindeki araştırmada ise işletmelerin sadece %10'unun mülk sahibi olduğunu ortaya çıkartılmıştır (Cebeci,2019).

Ödemiş ilçesindeki süs bitkisi işletmelerine ait örtü altı alan ortalaması 1523 m² iken Bayındır'daki işletmelerde ortalama 4877 m² dir. Çakar vd, (2018)'de yaptıkları çalışmada Bayındır ilçesindeki işletmelerin örtü altı alanlarını ortalama 1334,8 m² olarak tespit etmiştir.

İşletmede çalışan aile veya akraba sayısı Ödemiş ilçesindeki işletmelerde ortalama 1,59 kişi/işletme iken Bayındır ilçesindeki işletmelerde ortalama 2,84 kişi/işletmedir. Yalova'da yapılan bir çalışmada işletmelerde bu ortalama 2 kişi/işletme olarak bulunmuştur. (Temel, 2011). Mersin'de yapılan başka bir çalışmada aile veya akraba çalıştıran işletme oranı %87 iken aile veya akraba çalıştıran işletmelerin %80,7'sini "üç ve daha fazla" aile akraba çalıştıran oluşturmaktadır (Aksu, 2020).

Eroğlu, (2016) yapmış olduğu çalışmada Yalova ili süs bitkisi işletmelerinin %90,7'sinin ziraat mühendisi / peyzaj mimarı çalıştırdığını belirlemiştir. Kestel ilçesinde bu oran yalnızca %3,33'tür (Cebeci, 2019). Yalova'da yürütülmüş olan başka bir çalışmada ise bu oran %23,3'tür(Temel, 2011). Aksu, (2020) Mersin'de yürütmüş olduğu çalışmada ise ziraat mühendisi/Peyzaj mimarı çalıştırma oranını %56,1 olarak saptamıştır. Ödemiş'te bu oran %19,2 iken Bayındır'da sadece %6,5'tir. Bu değerlere göre, Bayındır'da daha fazla olmakla beraber her iki merkezdeki işletmelerde teknik eleman sayısının yetersiz kaldığı görülmektedir.

Araştırma sonucuna göre Ödemiş ilçesindeki işletmelerin tamamında, Bayındır ilçesindeki işletmelerin ise %93,5'inde dış mekan süs bitkileri üretimi yapılmaktadır. Yalova'da yapılan çalışmada %25,6 oranında dış mekan, %32,2 oranında iç mekan, %42,2 oranında kesme çiçek üretimi yapıldığı ortaya konulmuştur (Temel, 2011). Bursa Kestel'de yapılan başka bir çalışmada ise işletmelerin tamamının dış mekan süs bitkileri üretimi yaptığı saptanmıştır (Cebeci, 2019).

Ödemiş'teki süs bitkisi işletmelerin %66'sında ağaç-ağaççık grubunda üretim yapılırken Bayındır'daki işletmelerin %28,3 oranında bu grupta üretim yapılmaktadır. Bayındır'da yapılan başka bir çalışmada ise ağaç-ağaççık üretimi yapan işletmelerin oranı %38,3 olarak bulunmuştur (Çakar vd, 2018). Çalı grubunda üretim yapan işletmeler Ödemiş ilçesinde %83 oranında iken Bayındır ilçesinde %67,4 oranındadır. Çakar vd, (2018)'de yaptıkları çalışmada Bayındır'da çalı grubu üretimi yapan işletmelerin oranını %38,3 olarak bulmuştur. Mevsimlik çiçek üretimi yapan işletmelerde Ödemiş'te %6,4 oran görülürken Bayındır'da bu oran %32,6 olarak ortaya çıkartılmıştır.

Ödemiş ilçesindeki işletmelerde %68,1 ile damla sulama en çok kullanılan sulama yöntemi iken, Bayındır ilçesindeki işletmelerde %52,2 oran ile yağmurlama sulama en çok kullanılan sulama yöntemidir. Çakar vd, (2018)'te Bayındır'da yaptığı çalışmada sulama yöntemlerini sorgulamış ve işletmelerde %57,3 oranında yağmurlama, %33,7 oranında damla sulama, %19 oranında salma sulama yöntemlerini kullanılmakta olduğunu saptamıştır. Yalova'da yapılan başka bir araştırmada işletmelerin %72'si damla sulama, %2,4'ü yağmurlama, %6,1'i sisleme, %6,1'i ise elle sulama yöntemlerini kullanmakta olduğu sonucuna ulaşmıştır(Temel, 2011). Mersin'de yürütülen çalışmada ise işletmelerin %36,6'sı damla sulama, %7,3'ü ise yağmurlama sulamayı tercih ederken %56,1'inin elle sulama yapmakta olduğunu saptamıştır (Aksu, 2020).

Yapılan çalışmada Ödemiş'teki işletmelerin %76'sının, Bayındır'ın ise %87'sinin yıl boyu üretim yaptığı tespit edilirken Temel, (2011)'de Yalova'da yapmış olduğu çalışmasında işletmelerin %18,9'unun yılboyu üretim yaptığını, en yoğun üretim dönemini %61,1'lik oranla ilkbahar dönemi olarak tespit etmiştir.

Bursa Kestel'de yürütülmüş olan çalışmada üretim yöntemleri incelendiğinde % 30'luk oranla tohumla üretim, %35'lik oranla çelikle üretim, %25'lik oranla aşı ile üretim, %10'luk oranla ise daldırma ile üretim yapıldığı belirlenmiştir (Cebeci, 2019). Yapılan çalışmada ise Ödemiş'teki işletmelerin %51,1'i tohum, %95,7'si çelik, %17'si aşı ile üretim yaparken Bayındır'daki işletmelerin %60,9'u tohum, %87'si çelik ile üretim yapmaktadır.

Yapılan çalışmada Ödemiş'te yaşanan en büyük sorunlar yetersiz devlet desteklemelerinin olması, plastik malzeme fiyatlarının değişken olması, elektrik, akaryakıt gibi giderlerin fazla olması olarak sıralanırken Bayındır'da bu sıralama elektrik, akaryakıt gibi giderlerin fazla olması, yetersiz devlet desteklemelerinin olması, zirai malzeme fiyatlarının yüksek olması olarak ortaya konulmuştur. Yalova'da yapılan çalışmada

iřletmelerin en byk sorunlarını teknik bilgi yetersizlięi, enerji maliyetlerinin yksek olması sorunu, iřgc temini ve maliyeti sorunu olarak tespit etmiřtir (Temel, 2011). Bir bařka alıřmada ise Bursa Kestel'deki iřletmelerin retim parseli bulamama sorunu, iřgc temini ve maliyeti sorunu, kalifiye eleman yetersizlięi sorunu en nemli sorunlar olarak saptanmıřtır (Cebeci, 2019).

Gider kalemleri incelendięinde demiř'teki iřletmelerin en byk gider kalemleri sırasıyla iřilik, retim materyalleri ve bitki bakım giderleridir. Bayındır'daki iřletmelerde ise bu sıralama iřilik, elektrik-su ve retim materyalleri giderleridir. Mersin'deki iřletmelerin incelendięi alıřmada gider kalemleri sırasıyla iřilik, retim materyalleri, zirai malzemelerin maliyetleri řeklindedir (Aksu, 2020).



6. SONUÇ VE ÖNERİLER

Süs bitkileri yetiştiriciliğinin yapılacağı yerin seçilmesinde birçok unsur ön plandadır. Ödemiş ve Bayındır; iklimi, verimli toprakları, su kaynaklarının yeterli olması, konumu, havaalanı ve limana yakın olması, demiryolu hattının bulunması, metropol tüketim merkezlerine yakın olması, biyoçeşitliliğin fazla olduğu doğaya sahip olması gibi özellikleri ile süs bitkileri yetiştiriciliğinde avantajlı durumdadır. Bu nedenle Ödemiş ve Bayındır'daki işletmelerin mevcut durumlarını ortaya çıkarmak, yaşadıkları sorunları tespit etmek ve bu sorunlara çözüm önerileri geliştirmek bu iki ilçedeki işletmelerin ve bu sektörün gelişmesine destek olacaktır düşüncesiyle bu çalışma yürütülmüştür.

Yapılan anket ile elde edilen verilerin sonucunda oluşan bulgular neticesinde ortaya çıkan sonuçlara bakıldığında Ödemiş'teki işletmelerin yaş ortalaması 46,93 Bayındır'daki işletmelerin yaş ortalaması 42,08'dir. Lisans mezunu olan işletme sahipleri Ödemiş'te %29,80 iken Bayındır'da %8,70 oranındadır. Tüm işletmelerin genel eğitim durumlarına bakıldığında Ödemiş'teki işletme sahiplerinin eğitim durumları Bayındır'daki işletme sahiplerine göre daha ileri seviyededir. Her iki merkezde de bulunan işletmelerde sosyal güvenceye çok ciddi anlamda önem verilmekte olduğu belirlenmiştir. Ödemiş'teki işletmelerde en eski kuruluş tarihi 1976 yılına ait iken Bayındır'da en eski kuruluş tarihi 1975 yılına aittir. Hukuki durumlara bakıldığında her iki merkezde de %80'in üzerinde bir oranla en fazla şahıs şirketi modelinin olduğu görülmektedir.

Mülkiyet durumları incelenen işletmelerin çoğunluğunun mülk sahibi olduğu görülmekte ve Ödemiş ilçesindeki işletmelerin %70,2'sinin mülk sahibi olduğu, Bayındır ilçesindeki işletmelerin %60,9'unun mülk sahibi olduğu saptanmıştır.

Yürütülen çalışmaya göre işletmeleri alanlarına göre sınıflandırdığımızda üç grup ortaya çıkmaktadır. İşletme alanı 5 da ve daha az olan işletmeler küçük ölçekli işletme grubuna, 5-15 da aralığında arazisi olan işletmeler orta ölçekli işletme grubuna, 15 dekaradan fazla arazisi olan işletmeler ise büyük ölçekli işletme grubuna dahil edilmiştir. Bu gruplandırma esas alındığında Ödemiş'te %12,80 oranında küçük ölçekli işletme bulunurken Bayındır'da bu oran %26,1'dir. Orta ölçekli işletmeler ise Ödemiş'te % 31,9 oranında bulunurken Bayındır'da %30,4 oranında mevcuttur. Ödemiş'teki işletmelerin %55,3'ü Bayındır'daki işletmelerin ise %43,50'si büyük ölçekli işletme grubundadır.

Örtü altı cinslerine bakıldığında her iki ilçedeki işletmelerde en fazla alçak tünel tercih edildiği görülmüştür. Ödemiş ilçesindeki işletmelerde ortalama 1523 m² , Bayındır ilçesindeki işletmelerde ise ortalama 4877 m² örtü alan varlığı tespit edilmiştir. Kullanım amaçlarına göre “üretim”, “sergileme” ve “yetiştirme” amaçlı kullanılan bu örtü altı alanları her iki ilçedeki işletmelerde en fazla “üretim amaçlı” kullanılmaktadır.

İşletmelerde bulunan yapılar incelendiğinde Ödemiş'teki işletmelerin %87'sinde Bayındır'daki işletmelerin ise %47,8'inde ofis bulunduğu tespit edilmiştir. Malzeme deposu Ödemiş'te %36,2 oranında mevcutken, Bayındır'da %41,3 oranında mevcuttur. Toplantı salonu her iki ilçede de çok az sayıda olup Ödemiş'te %6,4 Bayındır'da %4,3 oranındadır. İşletmelerin tamamında laboratuvar ve personel lojmanı bulunmadığı tespit edilmiştir.

İşletmelerin teknik anlamda personel organizasyonlarına bakıldığında müdür çalıştıran işletme oranları Ödemiş'te %17 iken Bayındır'da sadece %4,3'tür. Ödemiş'teki işletmelerin %4,3'ü Bayındır'daki işletmelerin %6,5'i ziraat Mühendisi istihdam ederken. Peyzaj mimarı çalıştıran işletmelerin oranı Ödemiş'te %14,9 olarak görülürken, Bayındır'da hiçbir işletmede çalıştırılmadığı tespit edilmiştir. Anket yapılan işletmeler içerisinde tekniker çalıştıran işletme oranı her iki ilçede de sadece %2,1 oranındadır. Teknisyen çalıştıran işletme oranı Ödemiş'te %4,3 oranında iken, Bayındır'da ise hiçbir işletmede teknisyen çalıştırılmadığı gözlemlenmiştir.

İşletmelerdeki işçi durumu incelendiğinde; Ödemiş ilçesindeki işletmelerin %10,26'sında daimi işçi çalıştırılmazken, Bayındır ilçesindeki işletmelerin %4,3'ünde daimi işçi çalıştırılmamaktadır. Ödemiş'teki işletmelerde işletme başına düşen daimi işçi sayısı 3,28 kişi/işletme iken, Bayındır'daki işletmelerde işletme başına düşen daimi işçi sayısı ortalama 4,96 kişi/işletmedir. Sezonluk veya geçici işçi durumuna bakıldığında ise Ödemiş'teki işletmelerin %97,9'u sezonluk işçi çalıştırırken, Bayındır'daki işletmelerin %93,5'i sezonluk işçi çalıştırmaktadır. Ödemiş'te sezonluk işçi işletme başına ortalama 6,89 kişi/işletme iken Bayındır'da ortalama 9,26 kişi/işletme olarak saptanmıştır.

Ödemiş'teki işletmelerin %55,3'ü işletmelerinde aile veya akraba çalıştırırken işletme başına ortalama 1,59 kişi/işletme aile veya akraba çalıştırmaktadır. Bayındır'da ise bu oran %87 ile Ödemiş'e göre çok yüksek seviyededir ve Bayındır'da işletme başına ortalama 2,84 kişi/işletme olarak belirlenmiştir.

Ödemiş ilçesindeki işletmelerin %89,4'ünün, Bayındır ilçesindeki işletmelerin ise %97,8'inin çalışanlarına herhangi bir eğitim aldırmadığı belirlenmiştir.

Oda veya kooperatiflerin iç organizasyonlarında rol alan işletme oranı Ödemiş'te %31,9 iken Bayındır'da %17,4'tür. İnternet sitesi olan işletme sayısı Ödemiş'te 18 iken (%38,3), Bayındır'da sadece 5 işletmedir (%10,9). İşletmesi ile ilgili reklam organizasyonu olan işletmeler Ödemiş'te %38,3 olup Bayındır'da %19,6 oranında olduğu saptanmıştır.

Sektörle alakalı fuarlara Ödemiş'teki işletmelerin %48,9'u, Bayındır'daki işletmelerin ise %41,3'ü "katılımcı" olarak dahil olmuşken, Ödemiş işletmelerinin %89,4'ü, Bayındır işletmelerinin ise %71,7'si "ziyaretçi" olarak dahil olmuştur.

Süs bitkisi gruplarına göre bakıldığında Ödemiş ilçesindeki işletmelerin tamamı, Bayındır ilçesindeki işletmelerin ise %93,5'i dış mekan süs bitkisi üretimi yapmaktadır.

Ödemiş'teki işletmelerin %66'sı ağaç ağaççık grubunda üretim yaparken bu gruptaki üretim Bayındır'da %28,3 oranındadır. Çalı grubunda Ödemiş'teki işletmelerin %83'ü Bayındır'daki işletmelerin ise %67,4'ü üretim yapmaktadır. Anket yapılan işletmeler içerisinde yer örtücü üretimine Ödemiş'te sadece 3 işletmede rastlanmış iken Bayındır'da 7 işletmede yer örtücü üretiminin yapıldığı görülmüştür. Mevsimlik çiçek üretimi Bayındır'da daha fazla yapılmakta olup Ödemiş'te %6,4 Bayındır'da %32,6 oranındadır. Ödemiş'teki işletmelerin %27,7'si sarılıcı sarkıcı bitki grubunda üretim yaparken Bayındır'da bu oran sadece %6,5 olarak belirlenmiştir. Soğanlı bitkilerin ise her iki merkezde de üretimi az sayıdadır ve Ödemiş'te %6,4 Bayındır'da ise %2,2 oranında olduğu belirlenmiştir.

Ödemiş'teki işletmelerin bu sektöre %72,3 oran ile en çok Pazar-piyasa durumundan etkilenerek başladığı belirlenmiştir. Bayındır'daki işletmelerin ise bu sektöre %65,2'lük oranla alışkanlıklardan dolayı başladığı saptanmıştır.

Cupressosyparis leylandi, *Cupressus macrocarpa*, *Juniperus horizanthalis* türleri Ödemiş'te en çok üretilen türler iken Bayındır'da en fazla *Viburnum tinus lucidum*, *pitosporum tobira nana*, *cupressus macrocarpa* türleri üretilmektedir. Üretilen bu türleri her iki merkezdeki işletmeler en fazla talep fazlalığından dolayı tercih etmişlerdir. Her iki ilçedeki işletmelerin çok büyük bir kısmı yılboyu üretim yapmaktadırlar.

Ödemiş'teki üreticilerin %14,9'u ve Bayındır'daki üreticilerin %2,2'si 0-10.000 adet aralığında üretim yapmaktadır. Yıllık üretim miktarı 10.001-25.000 aralığında olan üreticilerin oranı Ödemiş'te %11, Bayındır'da %15,2 iken, 25.001-50.000 aralığı ilçelerde sırasıyla %21,3 ile %17,4 oranlarındadır. 50.001-100.000 aralığındaki üretim grubunda ise Ödemiş'teki işletmelerde %8, Bayındır'daki işletmelerde %10,9 oranları görülürken 100.000 üzerinde üretim yapan işletmeler Ödemiş'te %23,4 Bayındır'da %54,3 oranında

olduğu belirlenmiştir.

Sertifikalı üretim yapan işletmelere bakıldığında her iki merkezde de fazla sayıda olmadığı ve genelde sertifikasız üretim yapıldığı görülmüş olup, Ödemiş'te %10,6 oranında, Bayındır'da ise %13 oranında sertifikalı üretim yapan işletme belirlenmiştir.

Her iki ilçedeki işletmelerin de üretim materyallerinin temininde güçlük yaşamadığı saptanmıştır. Ödemiş'te anket yapılan 47 işletmenin sadece 3 tanesi üretim materyallerinin temininde güçlük yaşarken Bayındır'daki 46 işletmenin 10 tanesi için aynı durum geçerlidir.

Kimyasal mücadeleyi kullanmayan işletme her iki ilçede de görülmezken, fiziksel mücadeleyi kullanan işletmeler Ödemiş'te %66, Bayındır'da ise %71,7 oranındadır.

İşletmeler üretim materyalleri olan çelik, aşı gözü, tohum vb materyalleri çok büyük bir oranda kendi işletmelerindeki bitkilerden temin etmektedir. Üretim yöntemlerine bakıldığında işletmeler en çok çelikle üretimi tercih ederken tohumla üretim 2.sırada yer almaktadır. Aşı ile üretim yöntemi Ödemiş ilçesindeki işletmelerde Bayındır ilçesindeki işletmelere göre daha fazla tercih edilirken, daldırma yöntemi ile üretimin her iki ilçede de sadece %2,2'lik oranda yapıldığı saptanmıştır.

Günümüzde gerek su kaynaklarının doğru kullanılması zorunluluğu, gerek işletmelerin mali tasarrufu gerekse işçilik ve zaman tasarrufu açısından sulama yöntemleri çok büyük önem arz etmektedir. Bu anlamda yapılan incelemede işletmelerin bu konuda oldukça hassas oldukları ve sulama sistemlerini büyük ölçüde kullandıkları görülmüş olup her iki işletmede de damla sulama ve yağmurlama sulama en çok tercih edilen sulama yöntemleri olarak ortaya çıkmıştır.

Her iki merkezde de iç pazara yönelik satış çok yüksek oranda görülürken Ödemiş'teki işletmelerin %31,9'u Bayındır'daki işletmelerin ise %17,4'ü ihracat yapmakta olup merkezler sırasıyla %14,9 ve %8,7 oranlarda ithalat yapmaktadır. Kredi kullanım durumlarına bakıldığında Ödemiş ilçesindeki işletmelerin %57,4'ünün, Bayındır ilçesindeki işletmelerin ise %65,2'sinin kredi kullanmamakta olduğu belirlenmiştir.

Yaşanan sorunların tespiti için yapılan araştırmada sorulan sorulara alınan cevaplarda büyük sorun ve çok büyük sorun seçeneklerini işaretleyen üreticiler dikkate alındığında;

Ödemiş'teki işletmelerde en önemli sorunlar sırasıyla devlet desteklemelerinin yetersiz olması, plastik malzemelerde değişken fiyatların olması, akaryakıt, elektrik gibi giderlerin yüksek olması, zirai malzeme fiyatlarının çok yüksek olması, Üretim maliyetlerinin yüksek olması, kalifiye eleman yetersizliğinin olması, işçilik maliyetlerinin

yüksek olması, yüksek vergilerin olması, teknik personellerin yetersizliği ve bilgi eksikliği, Kooperatiflerin aktif olmaması, üretim materyallerinde dışa bağımlılığın olması, amortisman bedellerinin yüksek olması, nakliye maliyetlerinin yüksek olmasıdır.

Bayındır'daki işletmelerde ise en önemli sorunlar sırasıyla akaryakıt, elektrik gibi giderlerin çok yüksek olması, devlet desteklemelerinin olmaması, zirai malzeme fiyatlarının çok yüksek olması, plastik malzemelerde değişken fiyatların olması, üretim maliyetlerinin yüksek olması, kalifiye eleman yetersizliğinin olması, teknik personellerin yetersizliği ve bilgi eksiklerinin olması, yüksek vergilerin olması, işçilik maliyetlerinin yüksek olması, üretim materyallerinde dışa bağımlılığın olması, amortisman bedellerinin yüksek olması, nakliye maliyetlerinin yüksek olması, kooperatiflerin aktif olmamasıdır.

Bu çalışmada Ödemiş ve Bayındır ilçelerinde bulunan işletmelerin mevcut durumları ortaya çıkarılmış ve yaşanan sorunlar saptanmıştır. Bu sorunlara çözüm önerileri getirmek yürütülen çalışmanın en önemli amaçlarından birisidir. Bu amaçla dikkatlice incelenen sorunlar ve bu sorunlara getirilen çözüm önerileri aşağıdaki gibidir.

İşletmelerin üretim planlamalarını bir önceki yıl yapılan satışa endekli belirledikleri görülmekte olup bu durum zaman içerisinde üreticilerin aynı türlere yönelmesine dolayısıyla arz talep dengesizliği oluşturmasına neden olmakta ve satışlarda daralma veya fiyatlarda düşüşe sebebiyet vermekte olup bu durum işletmenin kazancının azalmasına sebep olmaktadır. Bu duruma önlem almak adına iç ve dış pazarın talepleri, tercihleri iyi analiz edilmeli ve buna yönelik bölgede üretim ve pazarlama stratejisi belirlenmelidir.

İşletmelerin birçoğunda üretim ve satış organizasyonu birlikte yürütüldüğünden, ikna kabiliyetine sahip pazarlama personellerinin bulunmamasından dolayı müşteri memnuniyetinin düşük olmasına ve satış anlamında istenen hedefe ulaşılamamaya neden olmaktadır. Bu nedenle satış ve üretimin farklı bir strateji ile yürütülmesi gerekmektedir.

Ödemiş ve Bayındır'daki işletmelerin kısmen de olsa farklı bitki gruplarına yönelmiş olmasını iki merkezin pazarlama ve organizasyon ilişkilerinin zayıf olmasından dolayı tam anlamıyla avantaja çeviremedikleri görülmektedir. Bu nedenle bu iki ilçenin örgütlü bir yapı ile ortak bir üretim ve satış organizasyonu oluşturmaları gerekmektedir. Bölgede mutlaka Süs Bitkileri Organize Sanayi Bölgesi kurulmalıdır. Bu yapılaşma, işletmelerin yaşadığı pazar ve pazarlama sorunu ve üretim maliyetlerinin yüksek olması sorunu başta olmak üzere birçok soruna çözüm niteliğinde olup bu bölgedeki işletmelerin gelişmesi ve ticari anlamdaki hacimlerinin artmasına direkt etki yapacaktır.

Ödemiş'teki süs bitkileri işletmelerinin Bayındır'daki süs bitkileri işletmelerine göre daha modern ve daha kurumsal yapıda olduğu, fidanlık düzenlerinin daha iyi ve vitrin yapılmış olduğu açık bir şekilde göze çarpmaktadır. İşletmelerin fidanlıklarının ve ürettikleri bitkilerin kalitelerini arttırmaya yönelik hamleler yapması gerekmektedir.

İklim koşulları, konum gibi bölgenin avantajları göz önünde bulundurularak tüketici taleplerinin de dikkate alındığı uzun vadeli üretim planlamaları yapılmalı, standart ve kaliteli üretim sağlanmalıdır. İşletmeler çok çeşit-az sayı modeli yerine az çeşit-çok sayı modelini benimsemeli bu sayede az çeşit ve çok sayıda ürettiği bitkiler hakkında üretim, bakım ve pazarlama konularında bilgi ve tecrübe sahibi olması açısından da avantajlı olacaktır.

Üniversiteler ve enstitüler, bölgedeki süs bitkileri olma potansiyeli yüksek olan doğal türler üzerine hızlıca çalışmalara başlamalı ve bu türleri sektöre kazandırarak bölgeye adapte, dayanıklı ürün çeşitliliği arttırılmalıdır. Özellikle mevsimlik çiçek tohumları yurtdışı kaynaklı olduğu için bu gruptaki çiçeklerde tohum ıslahına yönelik çalışmaların yapılması gerekmekte olup bu anlamda tohumda dışa bağımlılığa engel olarak yerli üretime geçişin sağlanması gerekmektedir.

Bayındır ilçesindeki işletmelerde daha fazla olmak kaydıyla bölgedeki küçük aile işletmelerinin teknolojik oluşumlara ve mekanizasyona yeteri kadar önemi vermediği görülmektedir. Bu anlamda devlet desteklemelerinin de olabileceği adımlar atılmalı işletmeler teknoloji ile buluşturulmalıdır.

İşletme bazında veya ortaklaşa, teknolojinin kullanıldığı modern seralar yapılmalıdır. Bu seralarda geleneksel üretim yöntemleri yerine doku kültürü, topraksız tarım, otomatik sulama ve bilgisayarlı gübrelemelerin de olduğu modern üretim yöntemleri tercih edilerek birim alandan daha yüksek verim, kaliteli ve standart üretim ile daha fazla kazanç sağlanacak hedefler geliştirilmelidir. Bu hedefe ulaşmak için işletmelere devlet desteklemeleri ve uzun vadeli, faizsiz veya düşük faizli krediler verilmelidir.

Ülkemizde süs bitkileri üretiminin tarımsal bir faaliyet olarak görülmemesi, KDV oranının %18 olması, kamu kurum kuruluşları tarafından yeterli denetimlerin yapılmaması ve sektörde örgütlü bir yapı olmamasından dolayı üretim tam anlamıyla kayıt altına alınamamaktadır. Sektöre yatırım yapılabilmesi, üretim planlamalarının yapılabilmesi, devlet desteklemelerinin olabilmesi, gelişimin sağlanabilmesi ve ülke ekonomisine katkı sağlayabilmesi açısından mutlaka işletmelerin ve üretimlerin kayıt altına alınması gerekmektedir.

Ülkemizde süs bitkileri sektörü, tarımın diğer üretim kollarında uygulanan düşük KDV oranlarından faydalanamamaktadır. Bu konudaki en önemli örnek; Fidan Üreticileri Alt Birliği ve GTHB Tohumculuk dairesinin ortaklaşa çalışmaları ve uğraşları sayesinde meyve fidancılığında KDV oranı %1'e düşürülmüş olmasıdır. Bu örnek ve rol model ile süs bitkileri sektöründeki birlikler, kooperatifler ve odalar süs bitkilerinde KDV'nin %1-8 bandına çekilmesi için uğraş vermelidirler. Sektörde oran bu şekilde düşürülürse AB üye ülkelerinde KDV %5-8 oranında olduğundan dolayı dış pazardaki rekabet için de büyük bir avantaj sağlanacaktır.

Bölgedeki süs bitkileri üretiminin, uluslararası pazarı olan ülkelerde ve tüm Türkiye'de sektörün tüm alt gruplarını da içeren reklam organizasyonları yapılmalı, bölge ve üretilen ürünler tanıtılmalıdır.

İşletmelerin yurtiçi ve yurtdışı fuarlara katılması hem pazarlama açısından hem de gelişim açısından çok büyük önem arz etmekte olup işletmelerin fuarlara katılmaları teşvik edilmeli ve desteklenmelidir.

Sektördeki işletmeler ile Üniversiteler, enstitüler ve kamu kurum ve kuruluşlarının Ar-Ge ve ıslah çalışmalarında işbirliği yapması sağlanmalı ve bu konuda gereken destek verilmelidir. Bu çalışmalar, sektörün gerçekleri ve ihtiyaçlarına göre organize edilmeli ve bu konuda çalışacak araştırmacı sayısı artırılmalıdır.

Sektörde kalifiye eleman yetersizliği sorunu ciddi bir şekilde yaşanmaktadır. Bu soruna çözüm olarak bu bölgedeki meslek liselerinde süs bitkisi üreticisi bölümü açılmalıdır. Ayrıca ZMO, Ziraat Odası, Ticaret Odası, Ödemiş Belediyesi, Bayındır Belediyesi, Tarım İl-İlçe Müdürlükleri ve Halk Eğitim Merkezleri kalifiye eleman yetişmesi için mesleki eğitimler düzenlemelidirler.

Süs bitkisi işletmeleri tarımsal sigortalardan tam anlamıyla faydalanamamaktadırlar. Bu durum işletmelerin ticari gelişmelerindeki atılım cesaretlerini kısıtlamaktadır. Bu anlamda devletin yönetmeliklerde yapacağı düzenlemeler ile özellikle dış mekan süs bitkileri grubunu hedef alacak şekilde bir tarımsal sigorta modeli geliştirilmeli ve üreticilerin bu sigortayı yaptırmaları teşvik edilmelidir.

Belediyelerin Park ve Bahçeler Müdürlükleri peyzaj uygulamaları ile ilgili orta ve uzun vadeli planlamalarını ve projelerini hazırlamalı, bu planlı uygulamalarda kullanacakları bitkileri önceden belirlemeli ve işletmelerin üretimine bu anlamda yol gösterici olmalıdır.

Süs bitkileri sektörüne devlet desteklemesi yapılmamaktadır. Yapılacak yasal düzenlemeler ile sera yapımına destekleme, işletmelerin yapısal çalışmaları için destekleme, arazi edindirme desteklemeleri, akaryakıt, elektrik gibi giderlere yapılacak destekleme, tarımsal alet ve ekipmanların alımına yapılacak destekleme, sulama sistemlerinin uygulanabilmesine yönelik destekleme devlet tarafından yapılırsa işletmeler açısından çok büyük bir avantaj oluşturacaktır.

İşletmelerin kiralık arazilerinin gerek maliyetleri gerekse de uzun vadeli olmaması üreticileri zor duruma sokmaktadır. Bu anlamda süs bitkileri sektörüne özgü bir uzun vadeli kiralama yönetmeliği getirilmeli yada devlet arazileri bu sektöre kazandırılmalıdır.

Ödemiş ve Bayındır Belediyelerinin özellikle ilçelerin giriş ve çıkışlarını oluşturan ana arterlerindeki peyzaj uygulamalarına önem vermedikleri gözlemlenmiş olup bu alanlara mutlaka etkili dokunuşlar yapılmalıdır. Bu çalışmalar bu iki ilçeye de gelen kişilerde 'süs bitkileri diyarı' algısı oluşturacaktır.

Özetle; Doğru ve sürdürülebilir devlet destekleme politikaları, teknoloji kullanımına dayalı, kaliteli ve uluslararası standartlarda üretim, örgütlülük, Ar-Ge ve yenilikçilik, pazarlama stratejileri ve gelişmiş bir dağıtım ağı etmenleri sistemli bir bütünlük içerisinde çalıştığında, yakın gelecekte süs bitkileri sektörünü uluslararası bir aktör haline getirecek ve ülkemiz arzu edilen seviyelere ulaşarak, hedeflenen ekonomik kazançları elde edecektir.

KAYNAKLAR

- Akpulat, N. A. (2015). Ödemiş'in Kırsal Turizm Arz Kaynakları Açısından Değerlendirilmesi ve Öneriler. *International Journal of Social and Economic Sciences*, 5(2), 84-91.
- Aksu, Z. A. (2020). *Mersin İlindeki Süs Bitkileri Sektörünün Mevcut Durumu, Sorunları ve Çözüm Önerileri*. Siirt Üniversitesi Fen Bilimleri Enstitüsü Bahçe Bitkileri Anabilim Dalı –Y.lisans Tezi
- Anonim 2021 a Ödemiş Ticaret Odası Resmi web sitesi, 2021
<http://www.odemisto.org.tr/%C3%96DEM%C4%B0%C5%9E/tabid/14052/Default.aspx> (Erişim Tarihi : 24.11.2021,12:36)
- Anonim 2021 b Ödemiş Ticaret Borsası resmi web sitesi, 2021
<https://www.otb.org.tr/odemis-hakkinda.html> , (Erişim tarihi : 24.11.2021, 13:48)
- Anonim 2021 c Bayındır Belediyesi Resmi Web Sitesi ,2021
<https://www.bayindir.bel.tr/bayindir/ekonomisi> , (Erişim Tarihi : 24.11.2021.,12:48)
- Atıl, A. G., Yörük, İ., Gülgün, B. (2006). Bayındır ilçesi kamusal yeşil alanlarının yeterliliği ve geliştirilebilirlik olanakları üzerine bir araştırma. *Ege Üniversitesi Ziraat Fakültesi Dergisi*, 43(1), 169-180.
- Ay, S. (2009). Süs Bitkileri İhracatı, Sorunları ve Çözüm Önerileri: Yalova Ölçeğinde Bir Araştırma. *Süleyman Demirel Üniversitesi İktisadi ve İdari Bilimler Fakültesi Dergisi*, 14(3), 423-443
- Aydoğdu, M. H., Yildizoğulları, N. (2021). Şanlıurfa'daki Çiçek Satıcılarının Mevcut Yapısı ve Süs Bitkileri Sektörüne Bakışları Üzerine Bir Araştırma. *Stratejik Arastirmalar Merkezi*, 13(50), 102-107.
- Aydoseli, Z. (2001). *Yalova ve Çevresinde Süs Bitkileri Yetiştiriciliğinin Genel Yapısı: Üretime ilişkin Sorunlar ve Çözüm Olanakları*. Trakya Üniversitesi, Fen Bilimleri Enstitüsü Yüksek Lisans Tezi.
- Cebeci, A. (2019). *Bursa ili kestel ilçesinde süs bitkileri üretiminin incelenmesi*. Bursa Uludağ Üniversitesi, Fen bilimleri Enstitüsü Yüksek Lisans Tezi

- Cengiz, B., Dađlı, P. K., Yiđittekin, S. (2017). Peyzaj ekonomisi aısından peyzaj ve ss bitkileri fidanlık iřletmelerine ynelik sektrel bir analiz. *Bartın Orman Fakltesi Dergisi*, 19(2), 50-62.
- akar, H., Gneř, A., Saraođlu, . A., Boyacı, M., Yıldız, ., Akat, H. (2019). İzmir İli Bayındır İlesi Ss Bitkileri reticilerinin retime Ynelik Algı ve Memnuniyet Dzeyleri ve Ss Bitkileri retiminin Geliřtirilmesi. *Ege niversitesi Ziraat Fakltesi Dergisi*, 56(1), 53-62.
- elik, Y. (2014). Konya İlinde Dıř Mekn Ss Bitkileri retiminin Brt Kar Analizi. *Meyve Bilimi*, 1(2), 45-54.
- Demir, Z., Mderrisođlu, H., Yıldız, O., (2010). *Sapanca Blgesi dıř mekan ss bitkisi yetiřtiriciliđinde iřletme yapısının deđerlendirilmesi*, Dzce niversitesi, Orman Fakltesi Peyzaj Mimarlıđı/Kongre
- Durgut, B. (2015). *Aydın , Denizli merkez ilelerinde yer alan ss bitkisi fidanlıklarının genel durumu sorunları ve zm nerileri* . Adnan Menderes niversitesi Ziraat Fakltesi, BB blm, Lisans Tezi
- Ergun, M. E., Erkal, S., Pezikođlu, F., ztrk, M., Uar, M. (2003). *A study on determination of ornamental sector's problems in Turkey concerning production, export and foreign trade*. Atatrk Central Horticultural Research Institute
- Karadađ, A., Koman, A. (2007). Cođrafi evre bileřenlerinin kentsel geliřim sreci zerine etkileri: demiř (İzmir) rneđi. *Ege Cođrafya Dergisi*, 16(1-2), 3-16.
- Kazaz, S. (2016). Dnya ss bitkileri sektrnde rn deseni, sosyo-ekonomik ve teknoloji alanında yařanan geliřmeler ile Trkiye'nin gelecek vizyonu. *VI. Ss Bitkileri Kongresi*. s, 3-13.
- Kıvraklar, M. K. (2017). *Dıř mekan ss bitkileri retim iřletmelerinde maliyetleme ve raporlama*. Sakarya niversitesi, Sosyal Bilimler Enstits Doktora Tezi
- Kızılkın, İ. Y., Dilaver, Z. T. D. (2016). *Trkiye'de ss bitkileri retim ve pazarlama sektrnn sorunları ve zm nerileri* Ankara niversitesi, Fen Bilimleri Enstits Peyzaj Mimarlıđı Anabilim Dalı Doktora Tezi
- Merdan, S. (2015). *İzmir ili kesme krizantem yetiřtiriciliđinin durumu sorunları ve zm nerileri* , Ege niversitesi, Fen Bilimleri Enstits Yksek Lisans Tezi

- Nemutlu, F. E. (2013). *Çanakkale’de dış mekân süs bitkisi işletmelerinin değerlendirilmesi*. Kastamonu University Journal of Forestry Faculty, 13(1), 72-83
- Onay, H. A. Y., Çelem, H. T. D. (2008). *Türkiye’de süs bitkileri sektörünün üretim ve yapısal sorunları ve öneriler*. Ankara Üniversitesi Fen Bilimleri Enstitüsü Peyzaj Mimarlığı Anabilim Dalı.
- Orta Anadolu İhracatçılar Birliği (OAİB), 2020
- Orta Anadolu İhracatçılar Birliği- Süs Bitkileri Mamulleri İhracatçılar Birliği, 2020
- Özkan, B., Karagüzel, O., Ortaçesme, V., Atik, M. (1999). Antalya ili içi ve dış mekan süs bitkileri üretiminin teknik ve ekonomik özellikleri. *Akdeniz Üniversitesi Ziraat Fakültesi Dergisi*, 12(1), 61-74.
- Öztürk, M., Miran, B. Z. (2010) *Yalova’da Kesme Çiçek Yetiştiriciliği Yapan İşletmelerin Sosyo-Ekonomik Analizi*, ¹Atatürk Bahçe Kültürleri Merkez Araştırma Enstitüsü, Yalova ²Ege Üniversitesi, Ziraat Fakültesi Tarım Ekonomisi Bölümü
- Sayın, B., Sayın, C. (2004). Türkiye süs bitkileri üretim ve pazarlama yapısının Avrupa Birliği’ne uyum açısından değerlendirilmesi. *Türkiye VI. Tarım Ekonomisi Kongresi*, 16-18.
- Subaşı, O. S., Hocagil, M. M., Söğüt, Z. (2010). Doğu akdeniz bölgesi dış mekân süs bitkileri işletmelerinin farklı açılardan analizi.
- Sülüoğlu, M., Çavuşoğlu, A., Erkal, S., (2013) . Kocaeli İli Kartepe, Başiskele ve Gölcük İlçelerinde Süs Bitkisi Üretiminin Mevcut Durumu, Sorunları ve Çözüm Olanakları. V.Süs Bitkileri Kongresi, cilt II, 06-09 Mayıs 2013, Yalova
- Süs Bitkileri ve Mamulleri İhracatçılar Birliği- Süs Bitkileri Sektör Raporu 2020
- Şirin, U. (2010). *Aydın Merkez, Didim, Kuşadası ilçelerinde faaliyet gösteren süs bitkisi fidanlıklarının mevcut durumu sorunları ve çözüm önerileri*. Adnan Menderes Üniversitesi Fen Bilimleri Enstitüsü, Doktora Tezi
- Tapkı, N., Kızıltuğ, T., Çelik, A. D. (2018). Türkiye’de kesme çiçek üretim ve ticaretinde mevcut durum, sorunlar ve çözüm önerileri. *Türk Tarım-Gıda Bilim ve Teknoloji dergisi*, 6(3), 313-321.
- Taşçıoğlu, S., Kuzucu, M. (2019). Kent Yaşamında Dış Mekân Süs Bitkilerinin Önemi ve Kullanıcı Tercihleri: Kilis Örneği. *Bartın Orman Fakültesi Dergisi*, 21(3), 624-632.

- Taştan, A. (2019). Bursa, Yalova ve Sakarya'da odunsu süs bitkisi üretimi ve satışı yapan özel fidanlıkların değerlendirilmesi. *Bursa Teknik Üniversitesi, Orman Mühendisliği Anabilim Dalı, Yüksek Lisans Tezi*
- Temel, M. (2011). *Yalova'da süs bitkileri işletmelerinin yapısı, üretim olanakları, sorunları ve çözüm önerileri*. Namık Kemal Üniversitesi, Tarım Ekonomisi Anabilim Dalı,
- Torun, E., Bobat, A. (2015). *Süs Bitkileri Sektöründe Çalışan Personelin Eğitim Düzeyleri Üzerine Bir Araştırma: Kocaeli Örneği*. XII. Ulusal Tarım Ekonomisi Kongresi
- Torun, E., Can, B. A. (2012). *Dış Mekân Süs Bitkileri Yetiştiricilerinin Bitkileri Pazarlama Yöntemlerinin ve Bilgi Sistemlerinin Belirlenmesi Üzerine Bir Araştırma: Kocaeli İli Örneği*. XI. Ulusal Tarım Kongresi
- Torun, E., Çelik, A., Bobat, A. (2012). Pazarlamada fuarların rolü ve önemi (Yalova süs bitkileri ihtisas fuarı örneği). *KSÜ Doğa Bilimleri Dergisi*, 15(2), 11-21.
- Wikipedi. 2021.a <https://tr.wikipedia.org/wiki/%C3%96demi%C5%9F> . (Erişim Tarihi : 24.11.2021,10:13)
- Wikipedi.2021.b https://tr.wikipedia.org/wiki/Bay%C4%B1nd%C4%B1r,_%C4%B0zmir . (Erişim Tarihi : 24.11.2021 , 11:05)
- Yazgan, M. E., Korkut, A. B., Barış, E., Erkal, S., Yılmaz, R., Erken, K., Özyavuz, M. (2005). Süs bitkileri üretiminde gelişmeler. *Ziraat Mühendisleri Odası Teknik Kongresi*, 3-7.
- Yeler, O. (2017). İtalya ve Hollanda Süs Bitkileri Sektörünün Üretim Yapısı, Pazarlama ve Organizasyon Modeli Açısından İncelenmesi. *Kilis 7 Aralık Üniversitesi Fen ve Mühendislik Dergisi*, 1(1), 7-14.
- Yıldızoğulları, N. (2020). *Süs Bitkileri Potansiyelinin Belirlenmesi: Şanlıurfa İli Örneği, Harran Üniversitesi*. Fen Bilimleri Enstitüsü, Tarım Ekonomisi Anabilim Dalı, Yüksek Lisans Tezi, Şanlıurfa. 1s.

T.C.
AYDIN ADNAN MENDERES ÜNİVERSİTESİ
FEN BİLİMLERİ ENSTİTÜSÜ

BİLİMSEL ETİK BEYANI

“İZMİR İLİ ÖDEMİŞ VE BAYINDIR İLÇELERİNDEKİ SÜS BİTKİLERİ FİDANLIKLARININ DURUMU, SORUNLAR VE ÇÖZÜM ÖNERİLERİ” başlıklı Yüksek Lisans tezimdeki bütün bilgileri etik davranış ve akademik kurallar çerçevesinde elde ettiğimi, tez yazım kurallarına uygun olarak hazırlanan bu çalışmada, bana ait olmayan her türlü ifade ve bilginin kaynağına eksiz atıf yaptığımı bildiririm. İfade ettiklerimin aksi ortaya çıktığında ise her türlü yasal sonucu kabul ettiğimi beyan ederim.

Mustafa Kemal ÖZDALYAN

... / ... /2022