

**T.C.**  
**AYDIN ADNAN MENDERES ÜNİVERSİTESİ**  
**SOSYAL BİLİMLER ENSTİTÜSÜ**  
**HALKLA İLİŞKİLER VE REKLAMCILIK ANABİLİM DALI**  
**2021-YL- 114**

**SOSYAL FABRİKANIN ÇALIŞANLARI ÜZERİNDEKİ  
ETKİSİ: NAZILLI SÜMERBANK BASMA FABRİKASI**

**HAZIRLAYAN**  
**Duygu DİLEK**

**TEZ DANIŞMANI**  
**Prof. Dr. H. Hale BOZKURT**

**AYDIN-2021**

**T.C.**  
**AYDIN ADNAN MENDERES ÜNİVERSİTESİ**  
**SOSYAL BİLİMLER ENSTİTÜSÜ MÜDÜRLÜĞÜNE**  
**AYDIN**

Bu tezde sunulan tüm bilgi ve sonuçların, bilimsel yöntemlerle yürütülen gerçek deney ve gözlemler çerçevesinde tarafımdan elde edildiğini, çalışmada bana ait olmayan tüm veri, düşünce, sonuç ve bilgilere bilimsel etik kuralların gereği olarak eksiksiz şekilde uygun atıf yaptığımı ve kaynak göstererek belirttiğimi beyan ederim.

.../.../2021

Duygu DİLEK

## ÖZET

### SOSYAL FABRİKANIN ÇALIŞANLARI ÜZERİNDEKİ ETKİSİ: NAZİLLİ SÜMERBANK BASMA FABRİKASI

Duygu DİLEK

Yüksek Lisans Tezi, Halkla İlişkiler ve Reklamcılık Anabilim Dalı

Tez Danışmanı: Prof. Dr. H. Hale BOZKURT

2021, XII + 63 Sayfa

Cumhuriyet'in ilan edilmesiyle Türkiye'de sosyal fabrika kurma çalışmaları başlamıştır. Nazilli'de de bu fabrikalardan biri olan basma fabrikası kurulmuştur. Nazilli Basma Fabrikası çalıştığı süre boyunca çalışanlarına iş alanı dışında farklı faaliyetler yapmalarını sağlayacak bir ortam oluşturmuştur. Bu faaliyetler; sinema, balo, çay bahçesi, kreş vb. sıralanmaktadır. Türkiye'deki ilk sosyal fabrika olan Nazilli Sümerbank Basma Fabrikası'nda çalışan kişilerin aileleri ve kendi üzerinde fabrikanın etkisi yapmış olduğumuz nitel çalışma sonucunda belirlenerek elde edilen sonuçlar yorumlanmıştır. Çalışmada, sosyal fabrikanın sosyo kültürel etkilerinden yola çıkılarak fabrikanın işçilerin eğitim anlayışını etkileyip etkilemediği sorusuna araştırmada yanıt aranmıştır.

**ANAHTAR SÖZCÜKLER:** Sosyal Fabrika, Okuryazarlık, Sümerbank.

## **ABSTRACT**

### **THE IMPACT OF THE SOCIAL FACTORY ON WORKERS: NAZILLI SÜMERBANK BASMA FACTORY**

Duygu DİLEK

Master Thesis, Department of Public Relations and Advertising

Thesis Advisor: Prof. Dr. H. Hale BOZKURT

2021, XII + 63 Pages

With the proclamation of the Republic, efforts to establish a social factory began in Turkey. One of these factories, the basma factory, was established in Nazilli. Nazilli Basma Factory has created an environment that will allow its employees to perform different activities outside the business area during their working time. These activities; cinema, prom, tea garden, nursery etc. sorted. The first social factory in Turkey, Nazilli Sümerbank Basma factory, was determined as a result of the qualitative study that we have made on the families of the people working in the factory and on themselves and the results obtained have been interpreted. Based on the socio-cultural effects of the social factory, the study sought an answer to the question of whether the factory affects the educational understanding of workers.

**KEYWORDS:** Social Factory, Literacy, Sümerbank.

## ÖNSÖZ

Bu çalışmanın gerçekleştirilmesinde, değerli bilgilerini benimle paylaşan, kendisine ne zaman danışsam bana kıymetli zamanını ayırıp sabırla ve büyük bir ilgiyle bana faydalı olabilmek için elinden gelenden fazlasını sunan, güler yüzünü ve samimiyetini benden esirgemeyen kıymetli danışman hocam Prof. Dr. Hatice Hale Bozkurt'a teşekkürü bir borç biliyor ve şükranlarımı sunuyorum. Yine çalışmamda konu, kaynak ve yöntem açısından bana sürekli yardımda bulunarak yol gösteren Doç. Dr. Umut Tuncer'e sonsuz teşekkürlerimi sunarım.

Teşekkürlerin az kalacağı diğer hocalarımda da hepsine teker teker teşekkürlerimi sunuyorum. Ve son olarak çalışmamda desteğini ve bana olan güvenini benden esirgemeyen bu hayattaki en büyük şansım olan aileme sonsuz teşekkürler.

Duygu DİLEK

# İÇİNDEKİLER

KABUL VE ONAY SAYFASI.....	iii
BİLİMSEL ETİK BİLDİRİM SAYFASI.....	iv
ÖZET .....	v
ABSTRACT .....	vi
ÖNSÖZ.....	vii
TABLolar DİZİNİ.....	xi
RESİMLER DİZİNİ .....	xii
GRAFİKLER DİZİNİ .....	xiv
EKLER DİZİNİ .....	xv
KISALTMALAR DİZİNİ .....	xvi
GİRİŞ.....	1
<b>1. BÖLÜM</b> .....	3
1. SOSYAL FABRİKA .....	3
1.1. Sosyal Fabrika Tanımı .....	3
1.2. Sosyal Fabrikanın Tarihçesi.....	3
1.3. Sosyal Fabrikanın Özellikleri .....	4
1.4. Türkiye’deki Sosyal Fabrika Örnekleri .....	5
1.5. Serbest Piyasa Ekonomisi’ne Lenin’in Bakış Açısı, Frankurt Okulu ve Chicago Okulu .....	6
<b>2. BÖLÜM</b> .....	8
2. SÜMERBANK’IN TARİHÇESİ.....	8
2.1. Kuruluş Kanunu ve Tarihsel Gelişimi .....	8
2.2. Sümerbank’ın Devraldığı Fabrikalar .....	11
2.2.1. Feshane (Defterdar) Fabrikası.....	11
2.2.2. Bakırköy Bez Fabrikası (Basmane).....	12
2.2.3. Hereke Yünlü ve İplikli Dokuma Fabrikası .....	13

2.2.4. Beykoz Deri ve Kundura Fabrikası.....	14
2.3. Sümerbank Tarafından Kurulan Devlet İşletmeleri.....	14
2.3.1. Kayseri Bez Fabrikası .....	15
2.3.2. Ereğli Bez Fabrikası.....	15
2.3.3. Nazilli Basma Fabrikası .....	16
2.3.4. Karabük Demir ve Çelik Fabrikası .....	18
2.3.5. Bursa Merinos Fabrikası ve Gemlik Suni İpek Fabrikası .....	18
2.4. Fabrikaların Özellikleri.....	20
<b>3. BÖLÜM.....</b>	<b>22</b>
<b>3. SÜMERBANK FABRİKALARINDAKİ KADROLAR.....</b>	<b>22</b>
3.1. Sümerbank Fabrikalarındaki İnsan Kaynağı ve İşçi Kavramı .....	22
3.2. Sümerbank Fabrikalarında İşçi ve Memur Kadroları .....	23
<b>4. BÖLÜM.....</b>	<b>24</b>
<b>4. SÜMERBANK FABRİKALARINDA SOSYAL UYGULAMALAR.....</b>	<b>24</b>
4.1. Sağlık .....	24
4.2. Sümerbank Fabrikalarında Yemekhaneler ve Beslenme Olanakları .....	24
4.3. Sümerbank Fabrikalarında Giyim Yardımları .....	27
4.4. Sümerbank Fabrikalarında Lojmanlar ve Barınma Olanakları.....	28
4.5. Sümerbank Fabrikalarında Kreşler ve Okullar .....	30
<b>5. BÖLÜM.....</b>	<b>34</b>
<b>5. SÜMERBANK FABRİKALARINDA KÜLTÜREL UYGULAMALAR.....</b>	<b>34</b>
5.1. Sümerbank Fabrikalarında Eğitim.....	34
5.2. Sümerbank Fabrikaları İçerisindeki Kütüphaneler .....	35
5.3. Sümerbank Fabrikalarında Sinema Etkinlikleri.....	36
5.4. Sümerbank Fabrikalarında Sahne Sanatları ve Müzik.....	37
5.5. Sümerbank Fabrikalarında Spor Aktiviteleri.....	39
<b>6. BÖLÜM.....</b>	<b>42</b>

6. ARAŞTIRMA YÖNTEMİ .....	42
6.1. Çalışma Grubu .....	42
6.2. Çalışmanın Amacı.....	42
6.3. Çalışmanın Önemi .....	42
6.4. Çalışmanın Hipotezleri .....	42
6.5. Veri Toplama Araçları .....	42
6.6. Verilerin Analizi .....	43
6.7. Araştırmanın Bulguları .....	43
6.7.1. Yaş Analizi.....	43
6.7.2. Cinsiyet Analizi.....	44
6.7.3. Medeni Durum Analizi .....	44
6.7.4. Eğitim Durumu Durum Analizi .....	45
6.7.5. Görev Durum Analizi.....	46
6.7.6. Çalışma Süresi Durum Analizi.....	47
6.7.7. Çocuk ve Torun Sahibi Olma Durumu .....	48
6.7.8. Çocukların Eğitim Durumu Analizi .....	49
6.7.9. İşyerinde Çalışma Süresi Analizi .....	50
6.7.10. Lojman Tercih Etme Nedenleri.....	51
6.7.11. Faydalanılan Hizmetler .....	53
6.7.12. Şehre Sağlanan Sosyo-Ekonomik Fayda .....	54
6.7.13. Nazilli Basma Fabrikasında Çalışmanızın Size ve Ailenize Etkisi.....	54
<b>7. SONUÇ VE ÖNERİLER .....</b>	<b>56</b>
<b>8. KAYNAKLAR.....</b>	<b>60</b>
<b>9. EKLER .....</b>	<b>62</b>
<b>ÖZGEÇMİŞ .....</b>	<b>64</b>



## TABLULAR DİZİNİ

Tablo 3.1. 1932-1934 Yılları Arasında Kurulan İşletme Sayısı .....	22
Tablo 6.1. Araştırmaya Katılan Kişilerin Yaş Analizi .....	43
Tablo 6.2. Araştırmaya Katılan Kişilerin Cinsiyet Analizi .....	44
Tablo 6.3. Araştırmaya Katılan Kişilerin Medeni Durum Analizi .....	44
Tablo 6.4. Araştırmaya Katılan Kişilerin Eğitim Durumu Durum Analizi .....	45
Tablo 6.5. Araştırmaya Katılan Kişilerin Görev Durum Analizi .....	46
Tablo 6.6. Araştırmaya Katılan Kişilerin Çalışma Süresi Durum Analizi .....	47
Tablo 6.7. Araştırmaya Katılan Kişilerin Çocuk ve Torun Sahibi Olma Durum Analizi .....	48
Tablo 6.8. Araştırmaya Katılan Kişilerin Çocuklarının Eğitim Durumu Analizi .....	49
Tablo 6.9. Araştırmaya Katılan Kişilerin Çalışma Süresi Analizi .....	50
Tablo 6.10. Araştırmaya Katılan Kişilerin Lojman Tercih Etme Nedenleri Analizi .....	51
Tablo 6.11. Araştırmaya Katılan Kişilerin Faydalandıkları Hizmetler .....	53
Tablo 6.12. Sümerbank Basma Fabrikasının Şehre Sağladığı Sosyo-Ekonomik Fayda .....	54
Tablo 6.13. Sümerbank Basma Fabrikasında Çalışmanızın Size ve Ailenize Etkisi .....	54

## RESİMLER DİZİNİ

Resim 2.1. Defterdar (Feshane) Fabrikası .....	12
Resim 2.2. Bakırköy Bez Fabrikası .....	13
Resim 2.3. Hereke Halı ve İpekli Dokuma Fabrikası.....	13
Resim 2.4. Beykoz Deri ve Kundura Fabrikası .....	14
Resim 2.5. Kayseri Bez Fabrikası .....	15
Resim 2.6. Ereğli Bez Fabrikası .....	16
Resim 2.7. Nazilli Basma Fabrikası .....	17
Resim 2.8. Nazilli Basma Fabrikası .....	17
Resim 2.9. Nazilli Basma Fabrikası .....	18
Resim 2.10. Karabük Demir ve Çelik Fabrikası.....	18
Resim 2.11. Bursa Merinos Fabrikası .....	19
Resim 2.12. Gemlik Suni İpek Fabrikası.....	19
Resim 2.13. Sümerbank Basma Fabrikası Balo Salonu .....	21
Resim 2.14. Sümerbank Basma Fabrikası Tiyatro Sahnesi.....	21
Resim 4.1. Sümerbank Fabrikası Yemekhanesi .....	25
Resim 4.2. Sümerbank Fabrikası Yemekhanesi .....	26
Resim 4.3. Sümerbank Fabrikası Yemekhanesi .....	26
Resim 4.4. Sümerbank Fabrikası Yemekhanesi .....	27
Resim 4.5. Sümerbank Giyim Mağazaları.....	27
Resim 4.6. Sümerbank Ürettiği Ürünler .....	28
Resim 4.7. Sümerbank Satış Mağazası.....	28
Resim 4.8. Sümerbank Lojmanları .....	29
Resim 4.9. Sümerbank Lojmanları Vaziyet Planı .....	30
Resim 4.10. Sümerbank Lojmanları .....	30
Resim 4.11. Sümer İlkokulu .....	31
Resim 4.12. Sümerbank Okulları .....	32

Resim 4.13. Sümerbank Kreşi .....	32
Resim 4.14. Sümerbank'da Çalışan Kadın İşçiler .....	33
Resim 5.1. Sümerbank Kütüphane Örnek .....	36
Resim 5.2. Sümerbank Sinema Örnek .....	37
Resim 5.3. Sümerbank Sinema Örnek .....	37
Resim 5.4. Sümerbank Tiyatro Örnek .....	38
Resim 5.5. Sümerbank Konser Örnek .....	38
Resim 5.6. Sümerbank Futbol Takımı .....	40
Resim 5.7. Sümerbank Futbol Takımı .....	40
Resim 5.8. Sümerbank Futbol Takımı .....	41

## GRAFİKLER DİZİNİ

Grafik 6.1. Yaş Grafiği .....	43
Grafik 6.2. Araştırmaya Katılan Kişilerin Cinsiyet Grafiği .....	44
Grafik 6.3. Araştırmaya Katılan Kişilerin Medeni Durum Grafiği .....	45
Grafik 6.4. Araştırmaya Katılan Kişilerin Eğitim Durumu Grafiği .....	46
Grafik 6.5. Araştırmaya Katılan Kişilerin Görev Durumu Grafiği .....	47
Grafik 6.6. Araştırmaya Katılan Kişilerin Çalışma Süreleri Grafiği.....	48
Grafik 6.7. Araştırmaya Katılan Kişilerin Torun ve Çocuk Sahibi Olma Durumu Grafiği ..	49
Grafik 6.8. Araştırmaya Katılan Kişilerin Çocuklarının Eğitim Durumu Grafiği.....	50
Grafik 6.9. Araştırmaya Katılan Kişilerin Çalışma Süresi Grafiği.....	51
Grafik 6.10. Araştırmaya Katılan Kişilerin Lojman Tercih Etme Nedenleri Grafiği.....	52
Grafik 6.11. Araştırmaya Katılan Kişilerin Faydalandıkları Hizmetler Grafiği.....	53
Grafik 6.12. Sümerbank Basma Fabrikasının Şehre Sağladığı Sosyo-Ekonomik Fayda Grafiği .....	54
Grafik 6.13. Sümerbank Basma Fabrikasında Çalışmanızın Size ve Ailenize Etkisi Grafiği .....	55

## **EKLER DİZİNİ**

Ek 1. Görüşme Soruları .....	62
------------------------------	----

## KISALTMALAR DİZİNİ

Ar-Ge	: Araştırma Geliştirme
F	: Frekans
M	: Metre
SSCB	: Sovyet Sosyalist Cumhuriyet Birliği
Vd.	: Ve diğerleri
%	: Yüzde

## GİRİŞ

Dünyada modernleşme on yedinci yüzyıl sonlarında başlayarak tüm dünyada etkili olmuştur. Bu etki günümüzde de devam etmektedir. Modernizmin ortaya çıkışı Aydınlanma dönemiyle başlayarak, Batılılaşma ve Çağdaşlaşma gibi kavramların iç içe olduğu bir süreçte izlenmiştir. Modernleşme tanım olarak geleneksel tarımsal üretim ile el sanatlarının hakim olduğu bir yapıdan sanayileşmiş, kentleşmiş, aydınlanmış ve bilgilenmiş bir yapıya geçişi ifade etmektedir (Aslan & Yılmaz, 2017). Modernleşme içerisinde sanayileşme, kentleşme, bilgi, eğitim ve uzmanlaşma ön plandadır ve beraberinde Aydınlanma çağını getirmiştir. Sanayi Devrimi sonucunda modernleşme kapsamı içerisinde bulunan değişimlere uygun olarak küçük zanaat ve atölye tarzı el emekleri üretimlerinin yerini teknolojinin getirmiş olduğu buluşlar ile makineler almaya başlamış, insan emeği yerine sanayileşme ile birlikte öncelikle buharlı sonrasında da elektrikli makinelere geçilmiştir. Hızlı ve seri bir üretim ile birlikte iş bölümü ve uzmanlaşmaya dayalı olarak fabrikaların kurulu olduğu kentlere kırsaldan yoğun bir şekilde göç başlamıştır. Sonuç olarak kentleşme olgusu gündeme gelmiştir (Eke, Yavuz, Tohumcu, elçi, & Kibar, 1985). Sanayileşme sonucunda gerçekleşen kentleşme, büyüme ve gelişme yeni oluşumları da beraberinde getirmiştir. Ortaya çıkan bu yeni oluşumların bir kısmı ekonomik ve sosyal anlamda toplumun lehineyken, bir kısmı ise hızlı değişim sebebiyle aleyhinedir.

Kentler içerisinde yaşanan olumsuz yansımalara örneklerden biri yerleşim alanları ile iş gücünün hazırlıksız bir şekilde yakalandığı kırsaldan kente göçtür. Yaşanan sanayileşme ile birlikte yerleşimlerin ekonomik getirilerinde artış görülürken, düşük kaliteli, altyapısı yetersiz, sosyal ve kültürel olanaklardan yoksun mekanların oluşumu nedeniyle sanayileşme ile beklenen refah artışı da gerçekleşmemiştir (Alexander, 2010).

Türkiye’de 1900’lü yıllardan itibaren sanayileşme ile istenen refah ve sanayi işçisinin optimum standartlara kavuşturulması ve desteklenmesidir. Bu yönde yaşanan deneyimlerin büyük bir çoğunluğu 1980’li yıllara kadar devlet desteği ile sağlanmıştır. Bu süreçte fabrika çalışanlarının geçirmiş olduğu ekonomik ve sosyal yapıdaki dönüşümlerden öte fabrikaların buldukları bölgelerde ekonomik ve sosyal dönüşümlere neden olduğu gözlemlenmiştir. Bu fabrikaların hem buldukları bölge hem de ülkenin kalkınmasında önemli bir rol oynadığı görülmektedir. Sümerbank Fabrikaları’nın geçmişi ve coğrafyası incelendiğinde bu duruma örnek gösterilen önemli fabrikalar arasında yer aldığı belirlenmiştir. Nazilli Sümerbank Basma Fabrikası Nazilli ilçesinin yanı sıra ülke ekonomisine büyük bir katkı sağlamıştır.

Ayrıca Nazilli'nin sosyo-kültürel yapısında da büyük farklılıklar yaratarak bölge için olumlu gelişmeler yaşanmasını büyük bir rol oynamıştır. Bu çalışmada sosyal fabrika statüsünde değerlendirilen Nazilli Basma Fabrikası'nda çalışan bireylerin ve ailelerinin fabrikadan etkilenme oranlarının belirlenmesine çalışılmıştır.



# 1. BÖLÜM

## 1. SOSYAL FABRİKA

### 1.1. Sosyal Fabrika Tanımı

Sosyal fabrika projesini Türkiye’de ortaya çıkarıp uygulayan kişi Cumhurbaşkanı Mustafa Kemal Atatürk’tür. Atatürk’ün düşündüğü fabrika, sadece üretim yapabilen bir mekân olarak görülmemektedir. Bu fabrikaların Türkiye’de kurmasını sağlayan ve onu destekleyen kişilerden biri de İnönü’dür. Sosyal fabrika içerisinde aynı zamanda Ar-Ge çalışmalarının yapıldığı bir laboratuvar, eğitim veren bir okul, her türlü sanat ve spor imkanlarına sahip bir kültür kompleksi kısaca bir yaşam alanı, bir kampüs görülmektedir. Atatürk işçilerin yüksek standartlarda yaşadıkları ve her türlü imkândan faydalanabilecekleri bu sosyal fabrikaları Türkiye’nin her bölgesinde yapabilmek için çalışmış fakat bu ideali uygulamak için ömrü yetmemiştir (Özkul, Çakırel, 2009).

Sosyal fabrika işçilerin üretim yaptıkları işletmeler içerisinde her türlü yerleşim ve sosyal imkanlarından faydalanabildikleri yer olarak tanımlanmaktadır. Bir başka deyişle üretim tesisi kurmanın yanı sıra kültürel, sosyal ve toplumsal amaçları da olan yeni bir yaşam alanı oluşturmaktır. Birinci Beş yıllık Kalkınma Planı ile Türkiye’nin dört bir yanına devlet eliyle sosyal fabrikalar kurularak Türkiye’de üretimin artması ve dışa bağımlılığın azalmasına çalışılmıştır.

### 1.2. Sosyal Fabrikanın Tarihçesi

Sosyal fabrikaların ilk örnekleri Stalin öncesi dönemde Sovyetler Birliği’nde görülmektedir. Türkiye’de ise sosyal fabrikaların en tipik örneği 1937 yılında bizzat Mustafa Kemal Atatürk tarafından kurulmuş olan Nazilli Sümerbank Basma Fabrikasıdır. Nazilli Sümerbank Basma Fabrikası Cumhuriyet’in birinci Beş Yıllık Sanayi Planı’nın ilk önemli eserlerinden biridir. Devlet eliyle kurulmuş olan ilk Türk basma fabrikasıdır (Eren, 2019).

Atatürk’ün kurmuş olduğu sosyal fabrikalar sadece üretim yapılan sanayi kuruluşu değil, bunun yanında eğitim, bilim, sanat ve spora üretim kadar önem veren birer kültür kurumları olarak görülmektedirler.

### 1.3. Sosyal Fabrikanın Özellikleri

Sosyal fabrikaların diğer üretim fabrikalarından ayrılan özellikleri şu şekilde sıralanmaktadır. Bunlar;

- Sosyal fabrikalar içerisinde balolar, danslar ve partiler düzenlenmektedir. 1930'lu yılların ortalarına kadar halk kadınlı ve erkekli hiçbir toplantıya katılmamıştır. Sosyal fabrikalar içerisinde düzenlenen balolar, danslar ve partilerle halk sosyalleşmekte ve özellikle kadınlar ön plana çıkmaktadır.
- Sosyal fabrikanın içerisinde sinema salonu bulunmaktadır. Bu sinema içerisinde memurlara, işçilere ve ustalara filmler gösterilmektedir.
- Sosyal fabrikaların içerisinde bir koro bulunmaktadır. Bu koro fabrika çalışanları tarafından oluşturulmuştur. Örneğin, Nazilli Basma Fabrikası'ndaki koro klasik müzik seslendirmiştir. Bu koro Nazilli, Aydın ve Denizli'de konserler vererek çok sesli müziğin Anadolu'da tanınmasını sağlamıştır. Sosyal fabrika içerisinde; yemek aralarında bu müzik korosunun dünya klasiklerinden eserler okuyarak işçilerin Beethoven'ın eserlerini dinlemesi sağlanmıştır. Bunun yanında fabrika içerisinde çalmayı bilen işçilerin kullanımlarına açık bir piyano bulunmaktadır.
- Sosyal fabrika içerisinde hamam bulunmaktadır. Sosyal fabrika içerisinde kurulan hamam o bölgedeki tüm halkın hizmetine açıktır.
- Sosyal fabrika içerisinde her fabrikanın ressamı bulunmaktadır. Fabrika içerisinde çalışan desinatörlerin belirli zamanlarda fabrika dışına çıkarak bölgenin güzel resimlerini yaptıkları, bu yapılan resimlerin açık arttırma ile satıldığı, düzenlenen resim, heykel sergileri ile de bölgede güzel sanatların gelişimini sağladığı görülmektedir.
- Sosyal fabrikalar içerisinde spor kulübü bulunmaktadır. Buna örnek olarak Sümerbank Basma Fabrikası görülmektedir. Sümerbank Basma Fabrikası bünyesinde kurulmuş olan lacivert-beyaz renkli Sümer Spor, futbol, basketbol, atletizm, voleybol, bisiklet, güreş, yüzme ve boks branşlarında faaliyet göstermiştir. Sümerbank Basma Fabrikası bünyesinde bulunan Sümer Spor Futbol Sahası Türkiye'nin ilk ısıtılabilir futbol sahalarından biridir. Bunun yanında fabrika bünyesinde basketbol, voleybol sahaları, güreş minderleri, boks ringi, tenis kortu ve paten pisti

- bulunmaktadır. Nazilli Sümerbank Basma Fabrikası'nın içerisinde toplumsal kaynaşmayı güçlendiren paten eğlenceleri ve bisiklet yarışları düzenlenmektedir.
- Sosyal fabrikalar ürettikleri ürünlerin bir kısmını halka bedava olarak dağıtmaktadırlar.
  - Sosyal fabrikalarda çalışan işçilerin haklarının üst düzeyde olduğu görülmektedir. Fabrikalar içerisinde İşçi ve Memur Biriktirme Sandıkları, İşçi Ölüm ve Hastalık Yardım Sandıkları oluşturulmuş fabrika içerisinde işçilerin sağlığını koruyacak bir hastane, bir eczane ve bir laboratuvar kurulmuştur. Fabrika içerisinde okuma-yazma kursu, küçük bir okul, işçi radyosu, işçi çocukları için bir kreş, işçiler ve memurlar için fabrikanın hemen önüne lojmanlar, bunun yanında bekar işçiler için Bekar İşçi Pavyonu yapılmıştır. Fabrika içerisinde işçilerin yiyecek ve giyeceklerini temin etmek için bir kooperatif yer almaktadır. Bunun yanında fabrikada çalışan işçilere hizmet vermek için bir fırın, işçi yemekhanesi ve memur kantini yapılarak çalışanların hizmetine açılmıştır.
  - Sosyal fabrika içerisinde bir araştırma ve geliştirme yapmak için Ar-Ge bölümü kullanıma hazır hale getirilerek, araştırmalar yapılması sağlanmıştır.
  - Sosyal fabrika içerisinde atölyeler bulunmaktadır. Bu atölyelerin demirhanesi, marangozhanesi, dökümhanesi, kaynak ve teneke işleri yapan bölümleri görülmektedir.
  - Sosyal fabrika içerisinde elektrik ve su santralleri yapılmış bu sayede fabrikanın su ve elektrik ihtiyacı karşılanmıştır (Aydın ve Aksoy, 2020).

#### **1.4. Türkiye'deki Sosyal Fabrika Örnekleri**

Türkiye'deki sosyal fabrikalar örnekler şu şekilde sıralanmaktadır. Bunlar;

- Kayseri ve Ereğli Bez,
- Nazilli Basma,
- Malatya Pamuklu Dokuma,
- Bursa Merinos Yünlü ve Gemlik İpekli Dokuma Fabrikaları
- Bakırköy Pamuklu Dokuma Fabrikası,

- İzmit Kağıt Fabrikası
- Gemlik Suni İpek Fabrikası,
- Karabük Demir-Çelik Fabrikaları,
- Şeker Fabrikaları
- Ergani-Murgul bakır ve Divriği demir işletmeleri (Özüdoğru, 2010).

### **1.5. Serbest Piyasa Ekonomisi'ne Lenin'in Bakış Açısı, Frankfurt Okulu ve Chicago Okulu**

1905 yılından itibaren ortaya çıkmış olan devrim teorisi ile birlikte Rusya'nın 1917 ihtilali ile yeni koşullar içinde tekrar şekillendiğini görürüz. Lenin'in devrim stratejisi incelendiğinde, bu devrim stratejisinde burjuva ile sosyalist devrimlerinin ayrılması üzerine odaklanıldığı ve liberal bir demokrasi kurmak üzere başarısız olan burjuvazinin yerini almak için çalışıldığı görülür. Lenin'in 1917 yılında ortaya attığı devrim stratejisinin uluslararası düzeyde meydana gelen önemli politik gelişmelerin ardından şekil değişikliğine uğradığını görürüz. Nitekim bu dönemde yaşanan olaylar arasında dünya savaşının başlaması, kapitalizmin en yüksek durumu olan emperyalizm doğması ve bunun dünya halkları üzerindeki olumsuz etkileri sayılabilir.

Lenin yaşanan devrimin özellikle Rusya'daki amaçlarını değiştirerek demokratik karakteri üzerine olan görüşleri yeniden olumlamaktadır. Bu görüşlerin Batı Avrupa perspektifi ise daha farklıdır. İleri kapitalist ülkeler içerisinde süren savaş nedeni ile sosyalist devrime olan bakış açısında değişim görülür (Liebman, 1990: 228-229).

Lenin özellikle Rusya'da demokratik bir devrim olarak gerçekleşmesini öngördüğü bu ihtilalin Avrupa ülkelerinde patlak verebilecek sosyalist devrimle tamamlanabileceğini düşünmüştür (Mandel, 1992: 27-29; Lenin, 1991: 80). Bu şekilde Rusya'da ortaya çıkan sosyal fabrikaların tüm dünyaya yayıldığı görülmektedir. Nitekim sosyal fabrika anlayışı serbest piyasa ekonomisinin yaşandığı ülkelerde de görüşmüştür.

Frankfurt Okulu'nun ortaya çıkmasında Birinci Dünya Savaşı sonrası sol işçi sınıfı hareketinin ağır yenilgisi ile Avrupa içerisindeki sol hareketlerin SSCB denetimi altına alınması, Rus Devrimi'nin Stalinizme dönüşmesi, Nazizm ve Faşizm'in yükselişe geçmesinin büyük bir etkisi olmuştur. Frankfurt Okulu tarihsel dönem içerisinde Marksist teoriye yeni

boyutlar kazandırmıştır. Frankfurt Okulu düşünürlerinin özellikle klasik Marksizm içerisindeki ekonomik determinizm, ekonomizm ve kaba materyalizmi şiddetli şekilde eleştirdikleri görülmüştür. Marx'ın ekonomi politik üzerine yapmış olduğu katkıyı reddetmemektedirler, ama bu katkı toplumu anlamakta yeterli bulunmamıştır (Cevizci, 2013: 622).

Chicago Okulu kent sosyolojisi literatürü içerisinde insan çevrebilim olarak tanımlanmıştır. Chicago Okulu çalışmalarında kentin yaşamış olduğu problemlere değinerek bunun üzerine araştırmalar yapmışlardır. Chicago Okulu'na adını veren Chicago kentiyile olan sıkı bağlardır. Okul'un çalışmalarını Chicago kentinin kendi serüveni bağlamında değerlendirmek için Chicago kent tarihine ilişkin bir takım dönüm noktalarına yer vermek bir zorunluluk olmuştur.(Abbott, 1997). Her ne kadar sosyal fabrika örneği olsa da Nazilli'deki Sümerbank Fabrikası Chicago'da bulunan işçi kenti ve fabrikaları örneği ile benzeşmektedir.

## 2. BÖLÜM

### 2. SÜMERBANK'IN TARİHÇESİ

#### 2.1. Kuruluş Kanunu ve Tarihsel Gelişimi

Türkiye’de özellikle Devlet Sanayi Ofisi ve Sanayi Kredi Bankası ile devletçilik anlayışı sonucunda sanayileşme modelinin önü açılarak bu uygulama yapılmıştır. Sümerbank iki aşamalı bu modeli tek aşamalı hale getirmiştir. Sümerbank’ın kuruluşu ile birlikte özel sermayeden kaynaklanan mevcut kaygılar ve olumsuzluklar giderilmiştir. Bu şekilde devlet işletmeciliğinin hayata geçtiği görülmüştür. (Tuna, 2009: 59).

Sümerbank işletmesi 11 Temmuz 1933 tarihi 2262 sayılı kanunla, 17 Haziran 1938 tarihinde yürürlüğe girmiş olan 3460 sayılı kanun ile İktisadi Devlet Teşekkülü Sümerbank Türk sanayisinde güçlü bir müessese olarak oluşturulmuştur. (Cumhuriyet’in 50. Yılında Sümerbank, 1973: 3). Cumhuriyet döneminin ilk yıllarından itibaren sanayileşme hareketinin milli ihtiyaç ve menfaatlerin gerektirdiği oranda gerçekleştirilemediği görülmektedir. Bu nedenle teşebbüs içerisindeki faaliyetler tecrübelerle ilerlemiştir. Sümerbank’ın kuruluşunda milli kaynak ve iktisadi unsurlardan faydalanıldığı görülmektedir (Toprak, 1988: 31). Devlet sanayi programı incelendiğinde özellikle kurulması gereken ilk sanayi şubeleri için milli ve özel teşebbüslerle hareket edilmiştir ve bu şekilde devlet teşekkülleri kurularak yeni bir milli reform gerçekleştirilmiştir.

Sümerbank’ın temel işlevi; devlet içerisinde imalat, sanayi ve yatırım programlarının uygulanmasını sağlayacak şekilde kurulacak olan devlet fabrikasının işletilmesi olarak belirlenmiştir. Sümerbank’ın kuruluş kanunu ile almış oldukları görevler ise şu şekilde sıralanmaktadır;

- Sümerbank; Devlet Sanayi Ofisi’nden almış olduğu fabrikaları işleterek, özel kesimde faaliyet gösteren devlet ortaklarının Ticaret Kanunu hükümlerine göre yönetilmesini sağlayacaktır.
- Sümerbank; devlet sermayesi ile kurulacak olan işletmelerin etüt ve projelerini hazırlayarak, bu işletmelerin kurulmasını sağlayacaktır.

- Sümerbank kendi fabrikaları ve bunun yanında diğer ülkelerdeki fabrikalar için işçi ve ustaların yetiştirilmesini sağlayarak, bu şekilde okul açılımı gerçekleştirerek, Türkiye’de ve yurt dışında öğrenci okutacaktır.
- Sümerbank; sanayi işletmelerine kredi açarak bankacılık alanında faaliyette bulunacaktır.
- Sümerbank sayesinde ülkede sanayinin gelişmesi için önlemler belirlenerek, bakanlıkça istenilen konular hakkında görüş bildirimi oluşturulacaktır (Toprak, 1998: 31).

Türkiye’de Sümerbank tarafından oluşturulmuş ve öncelik verilen sanayi yatırımları şu şekilde sıralanmaktadır;

- Ülkede hammaddesi yetişmesine rağmen üretimi yeterli gelmeyen sanayi kolları,
- İşlenmemiş ihracat ürünlerinin işlenerek değerinin arttırıldığı sanayi kolları,
- Ülke içerisinde büyük oranda tüketilen fakat hammaddesinin ülkede bulunmayan ve işletme kurulması durumunda hammaddesinin de ülkede üretebileceği mümkün olan sanayi kolları.
- Hammaddesi Türkiye’de bulunmayan, yetiştirilmesi de mümkün olmayan fakat üretiminde ülkede önemli kazanımlar geliştirecek sanayi kolları.

Sümerbank’ın genel yapısının 1925 ve 1932 yıllarında Türkiye’de oluşturulmuş olan modellerin birleşimi sonucunda oluştuğu görülmektedir. Bu dönemde devlet işletmeciliği çok kapsamlı değil dengeli şekilde yapılmıştır.

Yapılmış olan Sümerbank Yasası ile hammaddeye bağlı sanayileşme gerçekleşmektedir. Sümerbank’ın esas görevleri;

- Devletin kurmak istediği bankaları desteklemek,
- Likit olan sermayenin en az yarısını özel sermayeyi kredilemeye aktarmak olarak belirlenmiştir (Aytemur, 2010: 82).

Sümerbank’ın kurularak kendisine verilmiş olan görevleri faaliyete geçirmek için gerekli olan sermayesinin kaynakları ise;

- Sümerbank; Sanayi Kredi Bankası'ndan ve Devlet Sanayi Ofisi'nden almış olduğu ihtiyat akçeleri ve bütün haklar,
- Sümerbank'ın Devlet Sanayi Ofisi'nden devralmış olduğu fabrikalardan gelen sabit döner sermayeler ve birikmiş amortismanlar,
- Sümerbank'ın Devlet Sanayi Ofisi'nden devir almış olduğu ortaklık hisseleri olarak sıralanmaktadır.

Sümerbank'ın kurulmasından sonra 1938 yılında genel durumu incelendiğinde bir milyondan fazla kar elde edildiği görülmektedir. Kurulmuş olduğu dönemden itibaren büyük tesisler kurduğu ve senelik karlarının da yıllar boyunca yükseliş gösterdiği belirlenmiştir.

Sümerbank bünyesinde kurulan fabrikalar şu şekilde sıralanmaktadır;

- Sümerbank Demir ve Çelik Fabrikaları,
- Sümerbank Deri ve Kundura Sanayi Fabrikaları,
- Sümerbank Selüloz Sanayi Fabrikası,
- Sümerbank Birleşik Yün İpliği ve Yünlü Dokuma Fabrikaları,
- Sümerbank Çimento Fabrikaları,
- Sümerbank Ateş Tuğlası Fabrikası,
- Sümerbank Demir ve Çelik Fabrikası

Yıllar ilerledikçe bu fabrikalar birleştirilmiş ve devir işlemleri yapılmıştır.

Sümerbank İplik ve Dokuma Fabrikası 1949 yılında dağıtım işlemi yapılarak 1 Haziran 1949 tarihinde kurulmuş olan 14 ayrı işletmeye devredilmiştir. Bu işletmeler şu şekilde sıralanmaktadır;

- Sümerbank Alım ve Satım İşletmesi,
- Pamuk Satın alma ve Çırçır Fabrikası,
- Malatya Pamuklu sanayi İşletmesi,
- Ereğli Pamuklu sanayi İşletmesi,
- Bakırköy Pamuklu Sanayi İşletmesi,



- Kayseri Pamuklu ve Bünyan Yünlü Sanayi İşletmesi,
- Nazilli Basma Sanayi İşletmesi,
- Adana Pamuklu Sanayi İşletmesi,
- Taşköprü Kendir Sanayi İşletmesi,
- Hereke Yünlü ve Halı Dokuma Sanayi İşletmesi,
- Gemlik Suni İpek ve Viskoz Mamulleri Sanayi İşletmesi,
- Merinos Yünlü Sanayi İşletmesi,
- Isparta Yün İpliği ve Halı Dokuma Sanayi İşletmesi
- Defterdar Yünlü Sanayi İşletmesi (Cumhuriyetin 50.yılında Sümerbank, 1973:7)

## **2.2. Sümerbank'ın Devraldığı Fabrikalar**

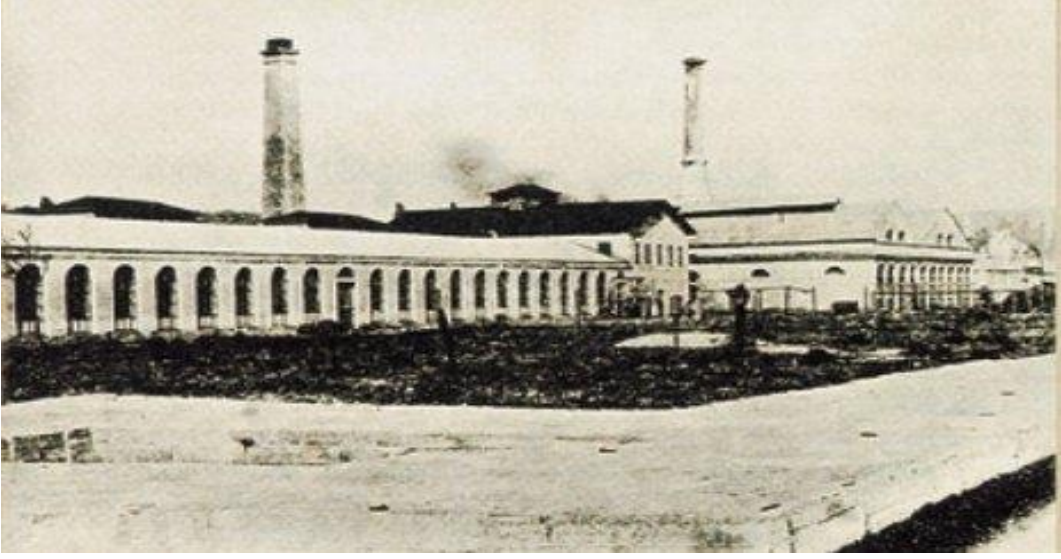
Sümerbank'ın yapmış olduğu girişimlerin tekstil ve tekstil dışı olarak ayrıldığı, ve kuruluşundan itibaren birçok fabrika kurduğu veya devraldığı görülmektedir. Sümerbank'ın kurulmasından itibaren devraldığı Osmanlı Dönemi'nden gelen ilk fabrikalar şu şekilde sıralanmaktadır;

- Feshane (Defterdar) Fabrikası,
- Bakırköy Bez Fabrikası,
- Hereke Fabrikası,
- Beykoz Deri ve Kundura Fabrikası.

### **2.2.1. Feshane (Defterdar) Fabrikası**

Defterdar (Feshane) Fabrikası Osmanlı Dönemi'nde kurulmuş olan ilk fabrikalardan biri olarak görülmektedir. Bu fabrika içerisinde fes örme ve imalatı, dokumacılık gibi üretimler gerçekleştirilmiştir (Toprak, 1988: 21).

Bu fabrika 1 Nisan 1937 tarihinde Türkiye Yünlü Dokuma ve Yün İpliği Fabrikaları Anonim Şirketi bünyesine dahil olmuş ve burada faaliyet göstermiştir.



Resim 2.1. Deftardar (Feshane) Fabrikası

### 2.2.2. Bakırköy Bez Fabrikası (Basmane)

Bu fabrika 1850 yılında kurulmuştur. İlk başlarda fabrikada sadece el dokuması yapılmış sonrasında da iplikhane kurularak, fabrikada kendi iplik üretimi yapılmaya başlamıştır. Zamanla çadır ve Amerikan bezi üretimi de yapılmaya başlanan fabrikadaki diğer üretimler şu şekilde sıralanmaktadır;

- Askerlerin ihtiyacını karşılayan asker kaput bezi,
- Bursa havluları,
- Peştemaller,
- Yemek peçeteleri,
- Sofra örtüleri,
- Bürümcük peşkirler,
- Sedir örtüleri,
- Perdelik bezler (Toprak, 1988: 15).



Resim 2.2. Bakırköy Bez Fabrikası

### 2.2.3. Hereke Yünlü ve İplikli Dokuma Fabrikası

Hereke Yünlü ve İplikli Dokuma Fabrikası 1840 yılında kurulmuştur. Bu fabrika içerisinde 50 pamuklu ve 25 ipekli canfes tezgahı bulunmaktadır. Fabrikanın üretimleri;

- Halı üretimi,
- Çuha imalatı,
- Fes imalatı,
- Yünlü dokuma,
- Kadın ve erkek kumaşlarıdır(Erdal, 2020).



Resim 2.3. Hereke Halı ve İpekli Dokuma Fabrikası

#### 2.2.4. Beykoz Deri ve Kundura Fabrikası

1800'lerin başında kurulan Beykoz Deri ve Kundura Fabrikası'nda ilk deri ve kundura üretimi gerçekleşmiştir. Birinci Dünya Savaşı sırasında ordunun deri ve kundura ihtiyacının büyük ölçüde bu fabrika ile karşılandığı görülmektedir (Aytemur, 2010: 186). Bu fabrikalar Sümerbank'ın kuruluş mal varlığını oluşturacak fabrikalar olarak belirlenmiştir.



Resim 2.4. Beykoz Deri ve Kundura Fabrikası

#### 2.3. Sümerbank Tarafından Kurulan Devlet İşletmeleri

Türkiye'de devlet tarafından kurulmuş olan işletmeler incelendiğinde bir kısmının daha önce kurulmuş ve Sümerbank üzerine devredilen işletmeler olduğu görülmektedir. Bu işletmeler dışında Sümerbank tarafından kurulmuş olan on işletme bulunmaktadır. Bu işletmeler şu şekilde sıralanmaktadır;

- Kayseri Bez Fabrikası,
- Ereğli Bez Fabrikası,
- Nazilli Basma Fabrikası,
- Bursa Merinos Fabrikası,
- Malatya Bez ve İplik Fabrikası,
- Bünyan Fabrikası,
- Isparta Fabrikası,

- Gemlik Suni İpek Fabrikası,
- Kastamonu Kendir Sanayi,
- Halkapınar Dokuma Fabrikası (Toprak, 1988: 39-47).

### 2.3.1. Kayseri Bez Fabrikası

Sümerbank tarafından ilk olarak kurulan tesis Kayseri Bez Fabrikası olarak görülmektedir. Bu fabrikanın tüm makineleri ve sistemi Sovyetler Birliği'nden getirilerek kurulumu ve inşaatı Türk mühendisler tarafından gerçekleştirilmiştir. Burada iplik üretimi yapılmıştır (Toprak, 1988: 38). Bu işletme içerisinde üretilmiş olan ürünlerin hammaddesi pamuktur. Adana Bez Fabrikası 1950 yılında, Maraş Pamuklu Sanayi T.A.Ş. ise 1968 yılında işletme bünyesine katılmıştır. Kayseri Bez Fabrikası içerisinde işçilere kolaylık sağlayacak olan sosyal tesisler de yer almaktadır (Semiz ve Toplu, 2019: 35).



Resim 2.5. Kayseri Bez Fabrikası

### 2.3.2. Ereğli Bez Fabrikası

Ereğli Bez Fabrikası'nın temelleri 1934 yılında atılmış ve 1937 yılında ise fabrikanın açılışı gerçekleşmiştir. Bu fabrika da bez üretimi yapılmaktadır. Sonrasında ise fabrikanın gereken nişasta ihtiyacının karşılanabilmesi için nişasta fabrikası kurulmuştur. Burada üretilen ürünler şu şekilde sıralanmaktadır. Bunlar;

- Hasse,
- Opel,



- Poplin,
- Saten,
- Pijamalık,
- Pamuk ipliđi,
- Dikiş ipliđi (Toprak, 1988: 179).

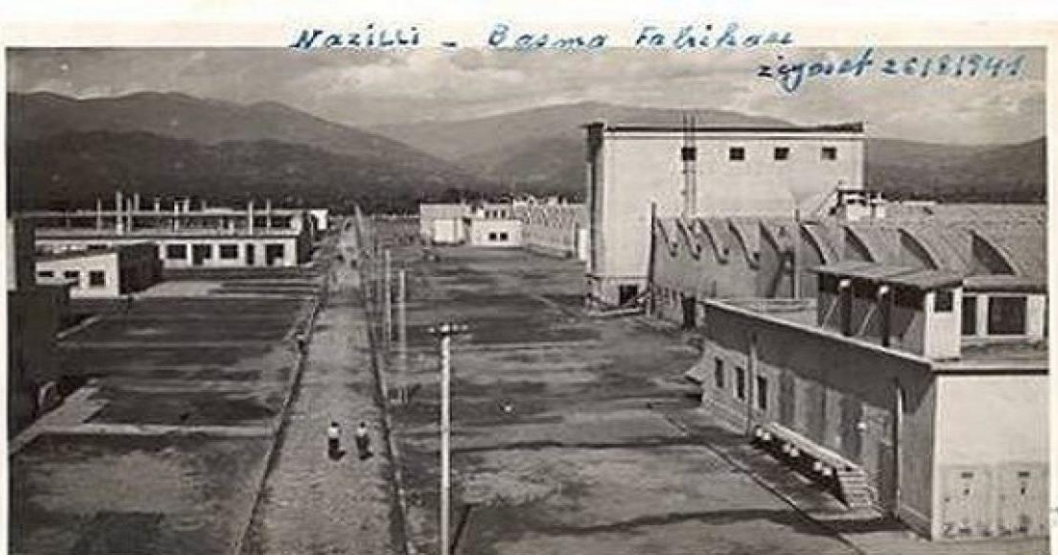


Resim 2.6. Eređli Bez Fabrikası

### 2.3.3. Nazilli Basma Fabrikası

Türkiye’de yapılmış olan Birinci Sanayi Kalkınma Planı’nın öngörmüş olduđu fabrikalardan biri olarak Nazilli Basma Fabrikası kurulmuştur. Nazilli Basma Fabrikası Türkiye’de geniş çapta kurulmuş olan ilk basma fabrikasıdır. Bu fabrikanın kuruluşunda Sovyetler Birliđi’nden kredi çekilmiştir. Bu fabrikada üretilen ürünler; halk tipi ince basma, tobralko, pazen üretimidir (Aytemur, 2010: 190).

Fabrikanın üretmiş oldukları ürünler sağlamlıđı, boyalarının akmaması ve solmaması nedeniyle halk tarafından tercih edilmiştir. (Güneş, 2007: 967; Öreođlu ve Palabıyık, 2004: 98).



Resim 2.7. Nazilli Basma Fabrikası



Resim 2.8. Nazilli Basma Fabrikası



Resim 2.9. Nazilli Basma Fabrikası

#### **2.3.4. Karabük Demir ve Çelik Fabrikası**

Karabük Demir ve Çelik Fabrikası'nın buraya kurulma nedeni olarak maden kömür yataklarına yakınlığı ve demir yolu güzergahı üzerinde olması ve bunun yanında bölgenin işçilerin yerleşmesine uygun olması olarak görülmektedir. Bu fabrika sadece demir ve çelik üretimi yapan bir kuruluş değil aynı zamanda mühendislik ürünleri üreten bir işletmedir. (Taştan, 2003: 487).



Resim 2.10. Karabük Demir ve Çelik Fabrikası

#### **2.3.5. Bursa Merinos Fabrikası ve Gemlik Suni İpek Fabrikası**

Bursa Merinos Fabrikası birinci Beş Yıllık Sanayi Planlaması çerçevesinde yün ipliği üretmek için Bursa'da kurulmuştur. Bu fabrikanın kuruluş amacı; kamgarn ipliklerini üretmek

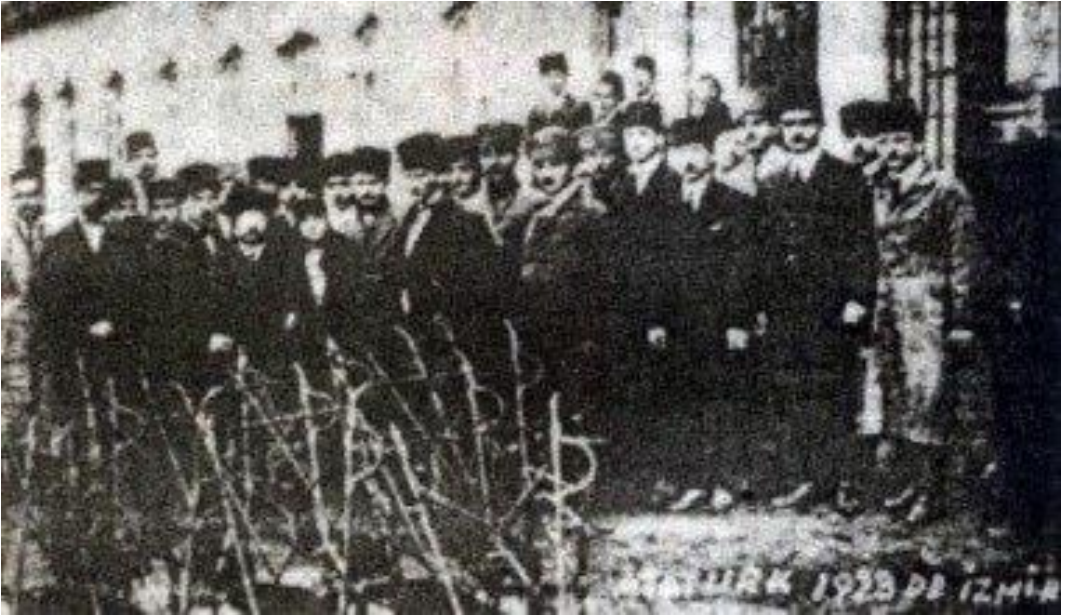


ve bu ipliklerin fazlasının ihracatının yapılmasını sağlamak olarak belirlenmiştir (Zeybekođlu, 2002: 62).

1 Ocak 1938 tarihinde de Gemlik'te suni ipek fabrikası kurulmuş ve burada kurulmuş olan bu tesisler Bursa'da daha sonraları kurulacak olan entegre tesisler için birer örnek olarak görölmektedir (Aytemur, 2010: 192).



Resim 2.11. Bursa Merinos Fabrikası



Resim 2.12. Gemlik Suni İpek Fabrikası

## 2.4. Fabrikaların Özellikleri

Sümerbank fabrikaların açılışlarının normal süreden uzun sürede (5-8 yıl) olduğu görülmektedir. Bunun nedeni ise fabrikanın içerisinde üretim alanlarının yanı sıra sosyal faaliyet alanlarının da bulunmasıdır. Bu açılan işletmelerin ve çevrelerinin bulunduğu bölgelerde ekonomide büyük canlanma gerçekleşmiştir. Yatırımlar yapılırken yoğunlukla Sovyetler Birliği'nden kredi kullanılmıştır. Bu dönem içerisinde kurulmuş olan fabrikaların içerisinde işçilerin sosyal olarak faydalanabileceği kısımlar bulunmaktadır. Bunun yanında diğer sosyal fabrikalara göre Ereğli ve Nazilli Fabrikaları'nın geniş hacimli işletmeler olduğu görülmektedir (Tuna, 2009: 222). Fabrikaların seçilen bölgede kurulmasındaki etkenlerden biri demiryoluna yakınlık olarak belirlenmiştir.

Bu fabrikalar içerisinde insan faktörünün değerlendirilmesinde yalnız hizmetlerle sınırlı kalmadığı, çalışanların iş dışı kalan zamanlarının da düşünüldüğü görülmektedir. Bu fabrikalarda çalışanlar için özellikle çalışma zamanları dışındaki boş zaman etkinlikleri şu şekilde düşünülmüştür;

- Sinema ve kütüphaneler,
- Amatör tiyatro,
- Çok amaçlı salonlarda düzenlenen balolar,
- Kültürel hizmetler,
- Spor faaliyetleri (Güneş, 2007: 963; Dilek, 2006: 96).



Resim 2.13. Sümerbank Basma Fabrikası Balo Salonu



Resim 2.14. Sümerbank Basma Fabrikası Tiyatro Sahnesi

### 3. BÖLÜM

#### 3. SÜMERBANK FABRİKALARINDAKİ KADROLAR

##### 3.1. Sümerbank Fabrikalarındaki İnsan Kaynağı ve İşçi Kavramı

Cumhuriyet'in ilanına kadar ülkemizde bir milli sanayi mevcut değildir. Bu dönem içerisinde işçi olarak bir sınıf olmadığı görülmektedir. İnsanların çalışma süreleri 10-15 saat arasında değişmektedir. Bu kişilerin haklarını arama gibi bir durumu bulunmamaktadır (Karanakçı, 1945: 46; Altun vd., 2010: 38).

1921 yılında yapılmış olan işçi sayımına göre ülkemizde 75.000 işçi statüsünde insan bulunmaktadır. Yapılmış olan sayım sonuçları incelendiğinde işçi sayısı oranının işletmeler içerisinde %2,3 olduğu görülmektedir. Bu dönem ülke nüfusunun %10'unun gelirini tarım dışındaki işlerden karşıladığı belirlenmiştir (İlgen, 2000: 25).

Cumhuriyet'in ilanından sonra özellikle tarımdan sanayiye bir dönüş gerçekleşmiştir. Bunun sonucunda da insanlar çiftçilikten işçiliğe yönelmişlerdir. Cumhuriyet hükümetinde aşarın (Osmanlı döneminde köylülerden, ürettikleri tarım ürünleri için %10 oranında alınan vergi) kaldırılarak modern ziraat yöntemleri kullanılması, kooperatifçiliğin yaygınlaşması ve çiftçiler için hazırlanmış olan toprak kanunun yürürlüğe girmesi ile köylünün de kalkınması sağlanmıştır (Karanakçı, 1946: 46).

Köylülerin toprakla ilişkisinin nedeni iyi bir gelir kaynağı olmasından öte ülkede toplumsal sınıfın geçebileceği modern üretim araçlarından oluşmuş bir sanayi olmaması nedeniyledir. Nitekim sanayide bulunan insan kaynağının sayısal olarak çok cılız olması sebebiyle işçilerin büyük bir çoğunluğunun atölye tipi işlerde ya da birkaç kişilik işletmeler içerisinde çalıştıkları görülmektedir.

Teşvik-i Sanayi Kanunu'nun yürürlüğe girmesi ile ülkede yıllar itibariyle kurulan işletme sayıları şu şekilde belirlenmiştir.

Tablo 3.1. 1932-1934 Yılları Arasında Kurulan İşletme Sayısı

Yıllar	İşletme Sayısı
1923 öncesi	342
1923 sonrası	1088
1934	1310

İşletmelerde çalışan işçi sayısı değerlendirildiğinde 1934 yılında 1310 işletmede çalışan işçi sayısı 55321'ken 1934 yılından itibaren bu sayı 69150 olmuştur (Hines vd., 1936: 207). Bu dönem Avrupa'daki ülkelerde çalışan işçi sayıları incelendiğinde Almanya'da 18.000.000, İngiltere'de 16.000.000 ve Fransa'da 13.000.000 işçinin bulunduğu görülmektedir (Makal, 2011: 118).

Türkiye'nin bu dönem içerisinde özellikle sanayileşme sancuları yaşadığı, 1930'lu yıllarda artan işçi talebinin kırsalda yaşayan nüfusla mümkün olmadığı görülmektedir. Büyük devlet işletmelerinin kurulduğu yıllarda iş gücünün kış aylarında devlet işletmelerinde çalışıp, yaz aylarında da tarlalarına döndükleri görülmektedir. Bu dönem işçi hareketliliği yaşanmıştır (Makal, 2011: 125).

### **3.2. Sümerbank Fabrikalarında İşçi ve Memur Kadroları**

İlk plan çerçevesinde fabrikalarda çalışan işçi toplamının 1937 yılında 7000 olduğu diğer fabrikalar da buna katıldığında sayının 9500'e yükseldiği görülmektedir. Kayseri Bez Fabrikası'nda 1936 yılı Ekim ayı içerisinde çalışan işçi mevcudunun ise 1998 kişi olduğu belirlenmiştir. Bu işçilerin 1450'si bir yıl eğitim alarak iş başı yapmışlardır. Kayseri Bez Fabrikası, Kayseri nüfusuna oranla büyük bir fabrika olduğu için işçi bulmada büyük zorluklar yaşanmıştır. Bu nedenle de bölgeye dışarıdan işçi getirilmiştir (Ekekon, 1936: 3-4). Fabrikada idari kısımda da memurlar çalışmaktadır. Memurlar fabrikada çalışan işçi sayısının %10'u kadardır.

Kurulmuş olan bu fabrikalarda kadın işçi vurgusunun büyük önem taşıdığı görülmektedir. Bu şekilde Cumhuriyet'in ilanından sonra laik ortam içerisinde kadın ve erkeğin eşit şartlarda çalışabilecekleri fabrikalarda da gösterilmektedir (Ekekon, 1936: 3).

Nazilli Basma Fabrikası; işçi bulma ve devamlı işçi kadrosu oluşturmada iyi bir yöntem uygulandığına bir örnek olarak gösterilmektedir. Fabrika inşaatı devam ederken fabrika müdürü ve bir fabrika çalışanının bölgede dokuma bilen işçi bulmak üzere ziyaretler yapmışlardır (Hafız, 1945: 22).

## 4. BÖLÜM

### 4. SÜMERBANK FABRİKALARINDA SOSYAL UYGULAMALAR

#### 4.1. Sağlık

Avrupa’da on sekiz ve on dokuzuncu yüzyıldan itibaren yaşanan sanayi akımı ile işçilerin işletmelerin bulunduğu bölgelere aileleri ile birlikte geldikleri görülmektedir. Bu şekilde insanlar köylerden şehirlere yönelmeye başlamışlardır. Artık durgun bir köy yaşantısının yerini hareketli bir şehir hayatı almaya başlamıştır. Bu hareketli şehir yaşantısı çevre kirliliği ve gıdasızlık gibi sosyal yaşamı tehdit eden faktörler oluşturmuştur. O dönemde bireylerin köylerden şehirlere göçmelerinin nedeni sanayileşme ile fabrikaların artması ve istihdam eksikliğinin doğmasıdır.

Fabrikalarda çalışan insanlar bu risklerin yanında çalışma ortamındaki risklerle de karşılaşmaktadırlar. Kötü yaşam koşulları nedeniyle çocuk ve kadın çalışanlar çalışma ortamından olumsuz şekilde etkilenmişlerdir. Buna bağlı olarak da işçi sağlığının korunması ve iş güvenliğinin sağlanabilmesi için çalışmalar yapılması gerektiği sonucu doğmuştur. İşletmeler işçi seçiminde doğru kişiyi seçebilmek konusunda ve işçilerin kişisel korunmalarını sağlayabilmek için bilgilerini arttırmaları, işçilere koruyucu malzemeler verme kararı da almışlardır (Ural, 1935: 37). On dokuzuncu yüzyılın ortasından yirminci yüzyılın ortasına kadar yapılan yasal düzenlemelerle işçilerin hakları güvence altına alınmaya çalışarak, iş kazaları ve bu kazalar sonucunda oluşan sakatlanmalarla ilgili olarak tazminat düzenlemelerinin yapıldığı görülmektedir.

#### 4.2. Sümerbank Fabrikalarında Yemekhaneler ve Beslenme Olanakları

Sümerbank tesisleri inşa edilirken blok blok sosyal tesis olarak yapılmıştır. O dönem sosyal tesisler içerisinde kantin diye anılan yemekhaneler bulunmaktadır. Çalışanlar temel ihtiyaçlarını bu yemekhanelerde karşılayarak, misafirlerini bu mekanlar içerisinde ağırlıyorlardı.

Sümerbank, tesislerinde, çalışan işçiler ve ailelerinin sosyalleşmeleri için ortamlar oluşturulmaktaydı (Tamer, 1938: 141). Sümerbank fabrikalarının içerisinde bulunan bu tür sosyal birimler içerisinde aileler hep beraber çok ucuz fiyatlarla yemek yiyebilmekte ve burada sosyalleşip, kaynaşabilmekteydi. Nazilli Basma Fabrikası yemekhanesinde olduğu

gibi fabrikaların yemekhaneleri çok amaçlı kullanıma uygun yapılmıştı ve burada tiyatro oyunları sahnelenmekteydi. (Cumhuriyet, 1937: 9).

Sümerbank fabrikalarında ilk yıllardan itibaren yemekhaneler vardı. Burada yemekler ücretli ve ücretsiz olarak verilmekteydi. Yıllar ilerledikçe fabrikanın sosyal politikasında değişimler yaşanmaya başladı. Sosyal politikalar birtakım kurallara dayandırılarak, iktisadi, sosyal ve sıhhi açıdan oluşabilecek olan sakıncaların önüne geçebilmek için gıda yardımı konusunda bazı koşullar oluşturuldu. Bunlar;

- Parasız yemek verilmesinin işleyişinin kontrol edilmesi,
- Çalışanlara ayniyat yardımlarının yapılması,
- Fabrika içerisinde kooperatif, ekonomia (her türlü ürünün satıldığı mağaza), toptan perakende, yemekhaneler ve lokantaların bulundurulması,
- Parasız yemek verilmesinde maddi intizamın tespit ve kontrol edilmesi,
- Sanayi özelliklerine göre gıda türlerinin oluşturulması.



Resim 4.1. Sümerbank Fabrikası Yemekhanesi





Resim 4.2. Sumerbank Fabrikası Yemekhanesi



Resim 4.3. Sumerbank Fabrikası Yemekhanesi





Resim 4.4. Sümerbank Fabrikası Yemekhanesi

### 4.3. Sümerbank Fabrikalarında Giyim Yardımları

Ülke, Osmanlı döneminde özellikle iplik ve dokumada dışa bağımlıydı. Bu nedenle dar gelirlili Türk halkının giyim olanaklarının o dönemde oldukça düşük olduğu görülmektedir. Bu sebeple Sümerbank'a beş yıllık kalkınma planı çerçevesinde verilen ilk görev bu bağımlılığın giderilmesini sağlamak ve ülkenin kendi kendine yetebilmesi için yeterli üretimi yapmak olarak belirlenmiştir.

Sümerbank'ın üretim faaliyetleri incelendiğinde en önemli bölümü dokumacılığın oluşturduğu görülmektedir. Sümerbank'ın görevlerinin başında Türk halkını giydirmek gelmektedir.



Resim 4.5. Sümerbank Giyim Mağazaları



Resim 4.6. Sümerbank Ürettiği Ürünler



Resim 4.7. Sümerbank Satış Mağazası

#### 4.4. Sümerbank Fabrikalarında Lojmanlar ve Barınma Olanakları

On dokuzuncu yüzyılda yaşanan Sanayi Devrimi ile birlikte öncelikle İngiltere ve Avrupa ülkelerinde iş gücü ihtiyacının artışına bağlı olarak nüfusun büyük bir yoğunluğunun fabrikalar etrafında toplandığı görülmektedir. Bu da iskân sorununu ortaya çıkarmıştır. Bu bölgelerde çalışmaya gelen yoksul insanlar tarım dışı yaşantıya pek alışık değillerdi. Nitekim, bu kişiler kentlerde; kötü apartmanlarda, derme çatma gece kondular içerisinde yaşamaya başladılar. Londra gibi kentlerde özellikle büyük konut bunalımı yaşanmaya başladı. Bu sorun ahlaki, ekonomik ve sağlık açısından insanların yaşamını olumsuz etkilemeye başladı.

1870’li yıllardan itibaren Avrupa’da bu sorunun çözümlenmesi için ülkelerin çeşitli düzenlemeler yaptıkları ve iskan sorununu çözmeye çalıştıkları görülmektedir. Endüstri çağının başlaması ile insanların hayatında meydana gelen değişimle mesken sorunu sadece bir sınıfa değil tüm toplumu ilgilendiren dünya çapında bir sorun haline gelmiştir.

1930’lu yılların başında özellikle İzmir’de işçi mahalleleri kurulmuştur. Bu işçi mahallelerinde konut ve dükkan inşa edecek kişilere proje yardımının yanı sıra taş, tuğla gibi inşaat malzemeleri yardımı yapılmıştır.

Genellikle fabrikaların şehre uzak yerlere yapılmasından dolayı barınma büyük bir sorun olarak görülmekteydi. Bu nedenle bekar işçiler için bekar yurtları ve işçilerin aileleri ile beraber yaşayabilecekleri lojmanlar yapılması kararı alınmıştır.

Özellikle çalışanların barınma ihtiyaçları için önemli yatırımlar yapılan Sümerbank fabrikalarında binlerce kişi çalışmakta ve bu fabrikalar içerisinde çeşitli dalların bir araya geldiği gruplar oluşturulmaktaydı. İşçiler bu imkanları kullanarak lojmanlara yerleştirilmiş ve daha rahat bir çalışma ortamında çalışmaya devam etmişlerdir.



Resim 4.8. Sümerbank Lojmanları





Resim 4.9. Sümerbank Lojmanları Vaziyet Planı



Resim 4.10. Sümerbank Lojmanları

#### 4.5. Sümerbank Fabrikalarında Kreşler ve Okullar

Modern dönem içerisinde kadın ve erkek eşittir. Çalışma yaşamının ortaya çıkması ile kadınların iş kadını mı yoksa ev kadını mı olacaklarının belirlenmesi problemi, toplumsal yaşamın önemli bir gündemi haline gelmiştir.

Yirminci yüzyıl içerisinde savaşlar nedeniyle erkek nüfusunda görülen azalma sonucunda çalışma hayatında kadınların görülmeye başlanmıştır. Kadınlar, Cumhuriyet

dönemi ile birlikte erkeklerle eşitlik hakkı kazanmıştır ve iş yaşamı içinde kadınların sayısında da artış olmuştur. Kadınların iş yaşamında tutulabilmesi için doğal haklarının korunması, sosyal ödevlerinin aksamasının önlenmesi ve okul çağına gelmemiş çocuklarının durumları büyük önem taşımaktadır (Dinçer, 1946: 28).

Türkiye’de özellikle Cumhuriyet’in ilk yıllarından itibaren çocuk bakımı ve kreşler açılarak ailelerin kullanımına sunulmuştur. Büyük işletmeler kendi kreşlerini kurmuşlar imkanı olmayanlar ise Bursa ve İzmir’deki örneklerinde olduğu gibi çeşitli kentlerde Çocuk Esirgeme Kurumu veya Halk Evleri’ne bağlı olarak faaliyet gösteren kreşler oluşturmuşlardır. Kadınlara iş hayatı içerisinde birçok yasal güvence verilmiştir. Bu güvencelere ek olarak fabrikalar bünyesinde açılan kreşler, kadınların iş yaşamı içerisinde daha fazla yer almasını sağlamıştır. İşletme tarafından çocuk bakımı için kreş imkanının sağlanması ile kadınların daha verimli bir ortamda çalışmalarının yolu açılmıştır. Çalışma yaşamı içerisindeki kadınlar için çocuk bakımının taşıdığı önem nedeniyle Sümerbank Fabrikaları bünyesinde açılan kreşler sayesinde kadın işçilerin istihdamının özendirilmesi ve işe bağlılıklarının artırılması sağlanmıştır.



Resim 4.11. Sümer İlkokulu



Resim 4.12. Sümerbank Okulları



Resim 4.13. Sümerbank Kreşi



Resim 4.14. Smerbank'da alıřan Kadın İřçiler

## 5. BÖLÜM

### 5. SÜMERBANK FABRİKALARINDA KÜLTÜREL UYGULAMALAR

Ulusal bir ekonominin temel taşı olarak ulusal bir sanayi kurmak için devletin üstlenmiş olduğu görev sanayi ve teknik donanımı sağlamakla bitmemektedir. Bu noktadan sonra özellikle insan kaynağının gerekli bilgi ve beceriye ulaşmasının sağlanması gerekmektedir. Bu nedenle Sümerbank işletmelerinde rasyonel faaliyetlerin belirlenmesi sonucunda çalışanların eğitilmesi ve kalifiye işçilerin yetiştirilmesi için eğitim programlarının düzenlendiği görülmektedir (Sümerbank, 1949: 2).

Sümerbank Fabrikalarının insan kaynağının teknik bilgi ve becerisinin artırılmasının önem kazandığı, bunun yanı sıra kütüphane, sinema, güzel sanatlar ve spor gibi alanlarda işçilere olanaklar sunularak, okur yazarlık ve kültürel aktarım açısından çağın oldukça üzerinde standartlar yakalandığı görülmektedir. Bu fabrikalar içerisinde işçilere sosyalist ülkelerde bile erişilemeyen düzeyde değer verildiği görülmektedir. Bu Fabrika, Stalin döneminde köle yerine koyulan işçiler ile batıda sendikal haklarının peşinde savaş veren işçilerin yaşamış oldukları sorunların giderildiği yerler olarak görülmektedir. Bu şekilde Cumhuriyet değerlerinin çalışanlara ve bölgeye ulaşması sağlanmıştır.

#### 5.1. Sümerbank Fabrikalarında Eğitim

Sanayileşme dönemi öncesinde işletmeler hep atölye tipi olarak çalışanların, usta çırak ilişkisi ile işi öğrendikleri çalışma alanlarıydı. Modern sanayi ve tekniğin gelişmesi ile işçilerden beklentilerde de bir artış olmuştur. Özellikle teknik konularda donanımlı ve işin inceliklerini bilen, deneyim sahibi kişiler olması beklenmektedir. Bu işletmelerde küçük yaşta çıraklıktan yetiştirme mantığının ortadan kalkmadığını fakat, bu kişilerin yetiştirilmesine yeni bir şekil ve içerik kazandırılması gerektiği anlayışı yerleşmeye başlamıştır.

Bu dönemdeki işçiler yeterli sorumluluk bilincine sahip, makinelerin hızına ayak uyduran ve dikkatlerini daima canlı tutan kalifiye özelliklere sahiptirler. Ancak Türkiye'nin bu doğrultuda işlenmiş olan insan kaynağından büyük ölçüde yoksun olduğu ve sanayileşme içerisinde bu yoksunluğu büyük oranda hissettiği de açıktır.

Bu işletmelerde ehliyetli olarak çalışan işçilerin sayısının artırılabilmesi için programlı bir eğitim ve zamana ihtiyaç vardı. Bu konudaki öncelikli amaç kalifiye işçi



yetiştirilmesinin sağlanması ve işçiliğin bir meslek haline gelebilmesi için uygun koşulların oluşturulması olarak belirlenmiştir (Kandan, 1946: 34; Tekeli, 1946: 13).

Kalifiye işçi temini için iki büyük aşama bulunmaktadır;

- İşçilerin daimi hale getirilmesi,
- İşçilerin işlerinde bilgi ve deneyim sahibinin sağlanması.

İşçilerin daimi hale gelmesinin başlıca koşulu işletmenin çekici hale getirilerek, işçilerin işletmeye olan bağlılıklarının artırılmasıdır. Bu bağlılığın artırılması; işçilere sosyal yaşamlarını sürdürebilmek için gerekli olanakların sağlanması ve doyurucu bir ücret verilmesi ile mümkün olmaktadır (Ağaoğlu, 1941: 5).

## **5.2. Sümerbank Fabrikaları İçerisindeki Kütüphaneler**

Sümerbank fabrikalarında kütüphane bulunmasının iki önemli nedeni bulunmaktadır;

- Bireylerin okunmalarının onlara genel kültür bakımından yapmış olduğu katkı,
- Niteliksiz olan işçilerin uzmanlaşması için kuramsal ve uygulamalı çerçeve içerisinde fabrikalar içerisinde alabilecekleri bilgi ve eğitimidir.

Sümerbank fabrikalarındaki kütüphaneler içerisine personele teknik bilgi sağlanması için son teknolojiyi anlatan kitaplar ile Türkçe yayınların yanı sıra İngilizce yayınlar alınmıştır.

Endüstri alanında çalışan işçiler kültürel açıdan üçe ayrılmaktadır;

- Kültürel açıdan okuma ve yazma bilmeyenler,
- İlkokul eğitimi almış fakat okuma zevki duymamış ve memlekette endüstri yayınından habersiz olanlar,
- Sanat okulu mezunu olduğu halde yayınları takip edecek kazanca sahip olmayanlar.

Sümerbank Fabrikalarında özellikle mesleki ve teknik yayınların bir araya getirilmesi sonucunda iyi bir kütüphane oluşturulmuş ve bu kütüphanelerde işçiler için okuma yerleri ayrılmış, işçilerin kendilerini geliştirmeleri için imkanlar sağlanmıştır.



Resim 5.1. Sümerbank Kütüphane Örnek

### **5.3. Sümerbank Fabrikalarında Sinema Etkinlikleri**

Sinema altı klasik sanat dalı içerisinde yedinci sanat dalı olarak yerini almıştır. Cumhuriyet'in ilk yıllarından itibaren özellikle dünyada ve Türkiye'de sinemanın öneminin iyice anlaşıldığı görülmektedir.

Türkiye gibi gelişme yolunda olan, okuma ve yazma oranının düşük olduğu bir ülkede görüntü ve sese dayalı olan filmler öğreticilik açısından büyük önem taşımaktadır. Sinema sayesinde halka; sağlık ve yaşam bilgisinin eğlendirilerek ve severek anlatıldığı imkanı bulunmaktadır. Bu açıdan sinema yaygın eğitimde yararlı bir araç olarak görülmüştür.

Nazilli Basma Fabrikası ile Kayseri Fabrikası'nı inşa eden Sovyet Sosyalist Cumhuriyetler Birliği'nin mühendisleri fabrika alanı içerisinde sinemaya da yer vermişlerdir ve bu sinemalardan fabrikada çalışan işçilerin faydalanması sağlanmıştır.



Resim 5.2. Sümerbank Sinema Örnek



Resim 5.3. Sümerbank Tiyatro Örnek

#### **5.4. Sümerbank Fabrikalarında Sahne Sanatları ve Müzik**

Sümerbank fabrikalarındaki sosyal tesislerin içerisinde bulunan sinema salonlarında fabrika çalışanlarına filmler izlettirilmekte birlikte tiyatro grupları bu sahnelerde oyun

sergilemişlerdir. Sümerbank Fabrikaları içerisinde çalışan işçiler tiyatro toplulukları kurmuş ve oluşturdukları müzik toplulukları konserler düzenlemiştir.

Yapılan sosyal aktiviteler sonucunda çalışanlar, aileleri ve sosyal çevreleri kendilerini daha mutlu hissetmekte ve bunun sonucunda da işlerine bağlanmaktadır.



Resim 5.4. Sümerbank Tiyatro Örnek



Resim 5.5. Sümerbank Konser Örnek

## 5.5. Sümerbank Fabrikalarında Spor Aktiviteleri

Türkiye’de Sümerbank Fabrikaları kurulurken özellikle bu fabrikaların spor alt yapısı ve örgütlenmesinin son derece ciddi bir şekilde ele alındığı görülmektedir. Sümerbank Kayseri Fabrikası içerisindeki spor aktivite alanları şu şekilde sıralanmaktadır;

- Nizami bir futbol sahası,
- 2000 kişilik tribün,
- 400 m koşu pisti,
- Gülle, disk ve cirit atma yeri,
- Atlı sporlar için manej,
- Dört adet voleybol sahası,
- Dört adet tenis kortu,
- Aletli jimnastik sahası,
- Güreş yerleri,
- Boks yerleri,
- Tekerlekli paten pisti,
- Poligon,
- 50x25 m ölçülerinde bir yüzme havuzu bulunmaktadır.





Resim 5.6. Sümerbank Futbol Takımı



Resim 5.7. Sümerbank Futbol Takımı



Resim 5.8. Sümerbank Futbol Takımı

## 6. BÖLÜM

### 6. ARAŞTIRMA YÖNTEMİ

#### 6.1. Çalışma Grubu

Bu çalışma Nazilli Sümerbank Basma Fabrikası'nda çalışan, günlerini bu fabrikada geçirmiş olan 15 kişi ile yüz yüze görüşme yoluyla elde edilen verilerin incelemesi ne dayanır. Araştırmanın evrenini Sümerbank Fabrikaları'nda çalışan personeller oluşturmaktadır. Örneklem ise Nazilli Basma Fabrikası'nda çalışmış olan 15 kişiden oluşmaktadır.

#### 6.2. Çalışmanın Amacı

Çalışmanın amacı sosyal fabrika olan Sümerbank Basma Fabrikası'nda çalışan bireylerin ve ailelerinin yaşamlarını bu fabrikada çalışmanın nasıl etkilediğini tespit etmektir.

#### 6.3. Çalışmanın Önemi

Türkiye'deki sosyal fabrika örneği olan Sümerbank İşletmeleri incelenerek bu işletmelerde çalışanlar ve aileleri üzerinde etkiler belirlenmeye çalışılmış, bu fabrikaların Türkiye için katkıları incelenerek yorumlanmıştır.

#### 6.4. Çalışmanın Hipotezleri

Hipotez -1: Sümerbank Basma Fabrikası'nda çalışan işçilerin çocuk ve torunlarının okur yazarlık düzeyleri yüksektir ve sosyal fabrikalar bireylerin yaşamlarında olumlu kültürel etkiye sahiptir.

Hipotez-2: Sümerbank Basma Fabrikası'nda çalışan işçilerin çocuk ve torunlarının okur yazarlık düzeyleri düşüktür ve sosyal fabrikalar bireylerin yaşamlarında olumsuz bir kültürel etkiye sahiptir.

#### 6.5. Veri Toplama Araçları

Yapmış olduğumuz bu çalışmada nitel analiz yoluyla görüşme soruları kişilere birebir sorularak, elde edilen cevaplar analiz edilmiştir. Sümerbank Basma Fabrikası'nda çalışan kişilere bu fabrikanın katmış olduğu fayda ya da zararlar ve bu fabrikada çalışan kişilerin çocuklarının günümüzdeki durumları incelenerek yorumlanmıştır.



## 6.6. Verilerin Analizi

Görüşme sonucu elde edilen veriler frekans analizi yapılarak, bir şablon çerçevesinde değerlendirilerek yorumlanmıştır.

## 6.7. Araştırmanın Bulguları

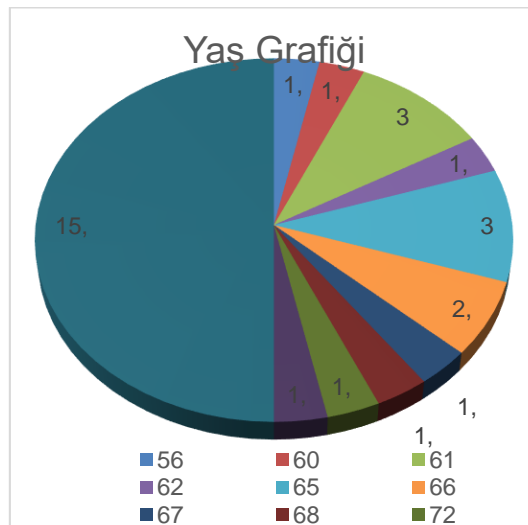
Sümerbank Basma Fabrikası'nda çalışmış olan kişilerle birebir yapılan görüşme sorularından elde edilen verilerin gruplandırması aşağıdaki gibidir.

### 6.7.1. Yaş Analizi

Araştırmaya katılan kişilerin yaş durumları incelendiğinde %20'sinin 61 yaşında, %13,33'nün 66 yaşında, %6,67'sinin ise 56, 60, 62, 67, 68, 72 ve 92 yaşında oldukları görülmektedir

Tablo 6.1. Araştırmaya Katılan Kişilerin Yaş Analizi

Yaş	Frekans(f)	Yüzde(%)
56	1	6,67
60	1	6,67
61	3	20,00
62	1	6,67
65	3	20,00
66	2	13,33
67	1	6,67
68	1	6,67
72	1	6,67
92	1	6,67
Toplam	15	100,01



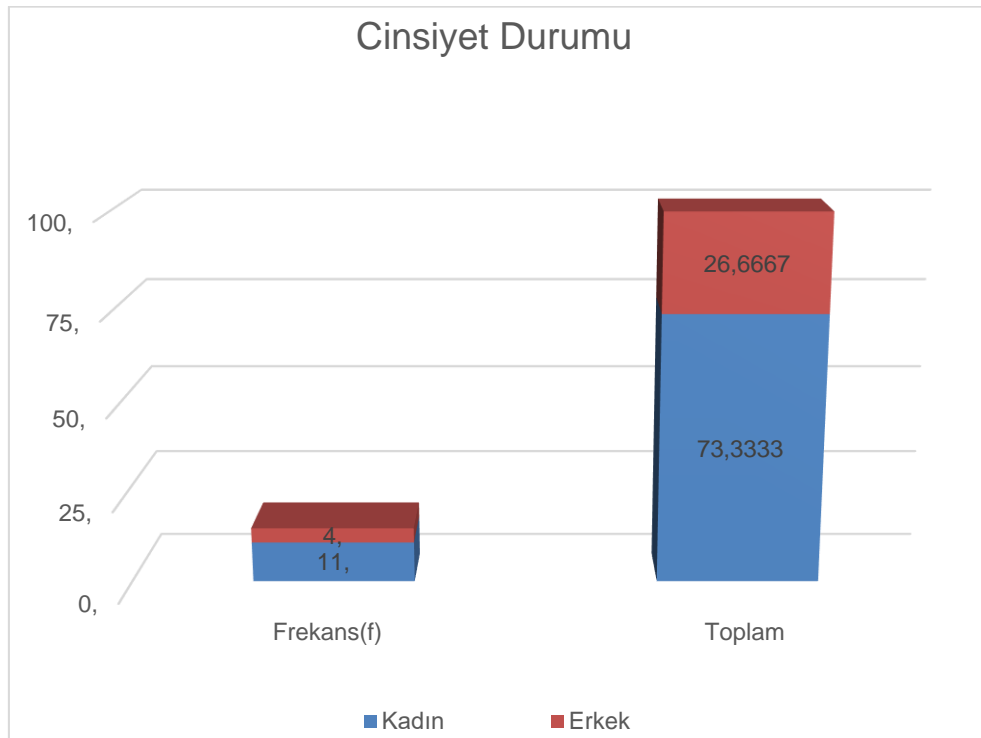
Grafik 6.1. Yaş Grafiği

### 6.7.2. Cinsiyet Analizi

Tablo 6.2.Araştırmaya Katılan Kişilerin Cinsiyet Analizi

Cinsiyet	Frekans(f)	Toplam
Kadın	11	73,33
Erkek	4	26,67
Toplam	15	100,00

Araştırmaya katılan kişilerin %73,33'nün kadın, %26,67'sinin ise erkek olduğu belirlenmiştir.



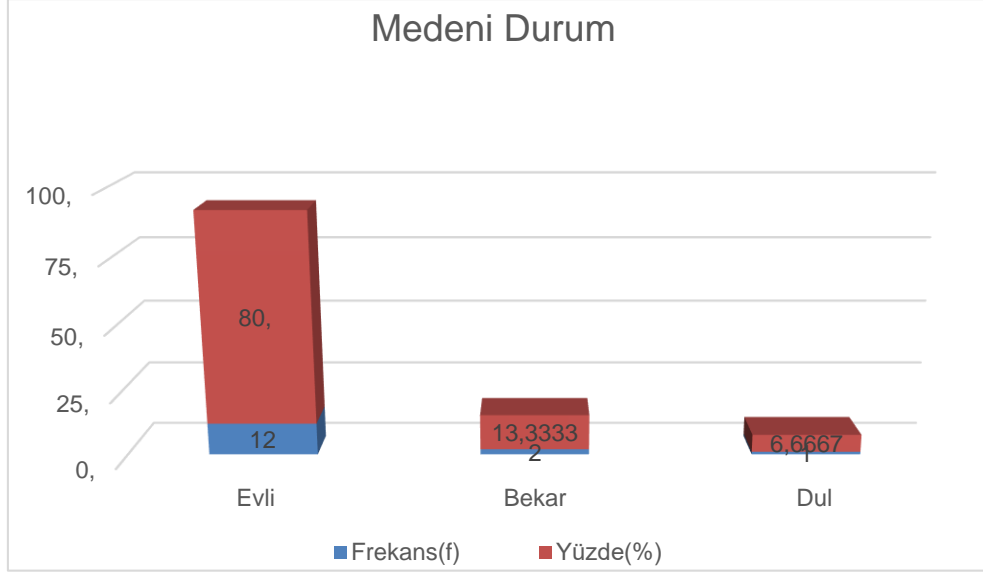
Grafik 6.2.Araştırmaya Katılan Kişilerin Cinsiyet Grafiği

### 6.7.3. Medeni Durum Analizi

Tablo 6.3. Araştırmaya Katılan Kişilerin Medeni Durum Analizi

Medeni Durum	Frekans(f)	Yüzde(%)
Evli	12	80
Bekar	2	13,33
Dul	1	6,67
Toplam	15	100

Araştırmaya katılan kişilerin medeni durumları incelendiğinde %80'nin evli, %13,33'nün bekar ve %6,67'sinin ise dul olduğu görülmektedir.



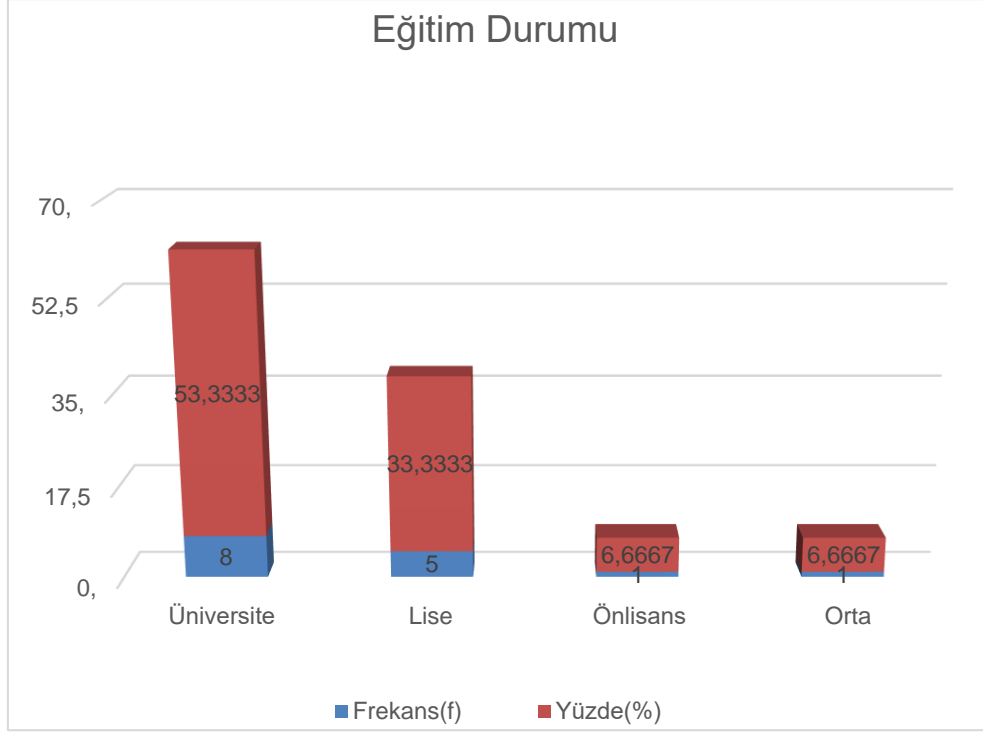
Grafik 6.3. Araştırmaya Katılan Kişilerin Medeni Durum Grafiği

#### 6.7.4. Eğitim Durumu Durum Analizi

Tablo 6.4. Araştırmaya Katılan Kişilerin Eğitim Durumu Durum Analizi

Eğitim Durumu	Frekans(f)	Yüzde(%)
Üniversite	8	53,33
Lise	5	33,33
Önlisans	1	6,67
Orta	1	6,67
Toplam	15	100,00

Araştırmaya katılan kişilerin eğitim durumları incelendiğinde %53,33'nün üniversite, %33,3'nün lise, %6,67'sinin ön lisans ve %6,67'sinin ise ortaokul terk oldukları görülmektedir. Araştırmaya katılan kişilerin torunlarının tamamının üniversite ve üstü mezunu oldukları, meslek grubu olarak mühendis, öğretmen, politikacı ve sporcu oldukları görülmektedir.



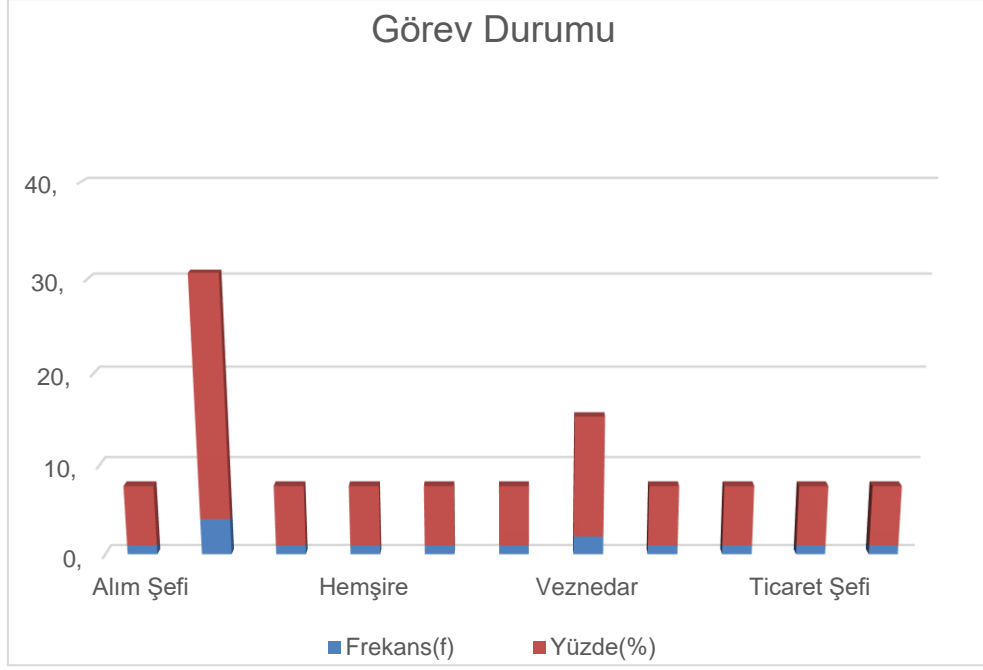
Grafik 6.4. Arařtırmaya Katılan Kiřilerin Eđitim Durumu Grafiđi

### 6.7.5. Görev Durum Analizi

Tablo 6.5. Arařtırmaya Katılan Kiřilerin Görev Durum Analizi

Görev	Frekans(f)	Yüzde(%)
Alım Őefi	1	6,67
Memur	4	26,67
Desinatör ve Gravör	1	6,67
Hemřire	1	6,67
Makine Mühendisi	1	6,67
Basma Őefi	1	6,67
Veznedar	2	13,33
Haberleřme Őefi	1	6,67
Basma Mühendisi	1	6,67
Ticaret Őefi	1	6,67
Personel Őefi	1	6,67
Toplam	15	100,00

Arařtırmaya katılan kiřilerin görev dađılımları incelendiđinde %26,67'sinin memur, %13,33'nün veznedar ve diđerlerinin ise %6,67 oranında Őef, mühendis, hemřire ve desinatör oldukları görölmektedir.



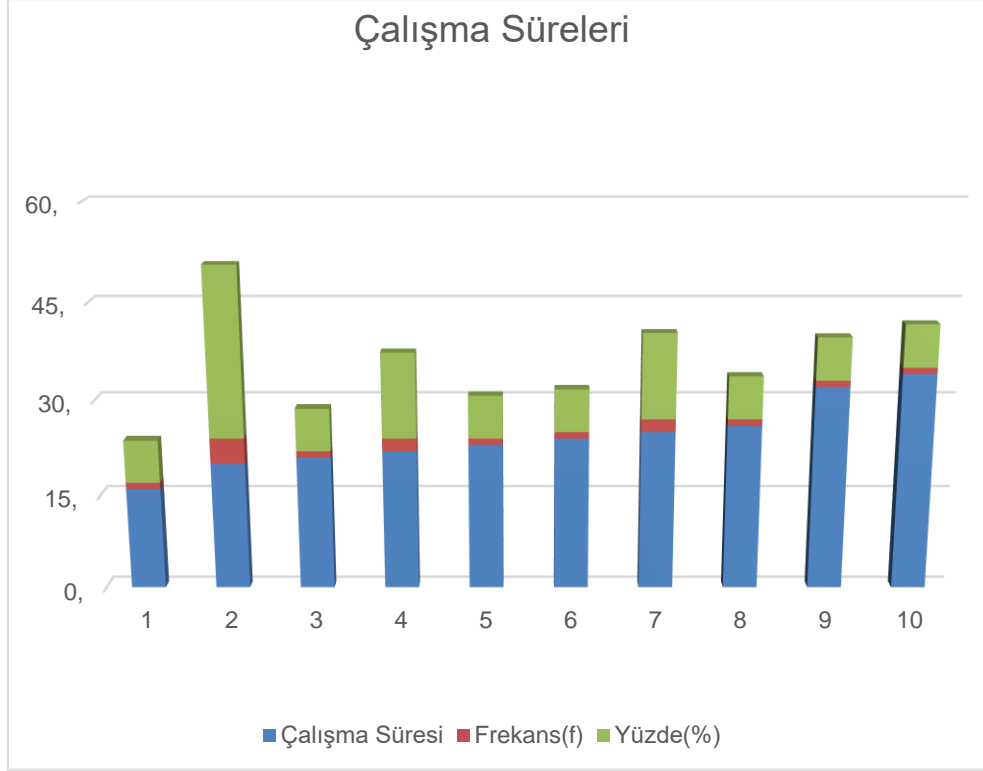
Grafik 6.5. Araştırmaya Katılan Kişilerin Görev Durumu Grafiği

#### 6.7.6. Çalışma Süresi Durum Analizi

Tablo 6.6. Araştırmaya Katılan Kişilerin Çalışma Süresi Durum Analizi

Çalışma Süresi	Frekans(f)	Yüzde(%)
16	1	6,67
20	4	26,67
21	1	6,67
22	2	13,33
23	1	6,67
24	1	6,67
25	2	13,33
26	1	6,67
32	1	6,67
34	1	6,67
Toplam	15	100,00

Araştırmaya katılan kişilerin çalışma süreleri incelendiğinde 20 yıl ve üzerinde çalışan ve bu işletmeden emekli olan personellerin bulunduğu, bunun da bu işletmede çalışan kişilerin memnun olması nedeniyle olduğu görülmektedir. Toplam katılımcıların %94'nün Sümerbank Basma Fabrikası bünyesinde çalışma sürelerinin 20 ve üzerinde olduğu görülmektedir. Bu da Sümerbank Basma Fabrikasında turnover'ın çok düşük olduğunu göstermektedir.



Grafik 6.6. Araştırmaya Katılan Kişilerin Çalışma Süreleri Grafiği

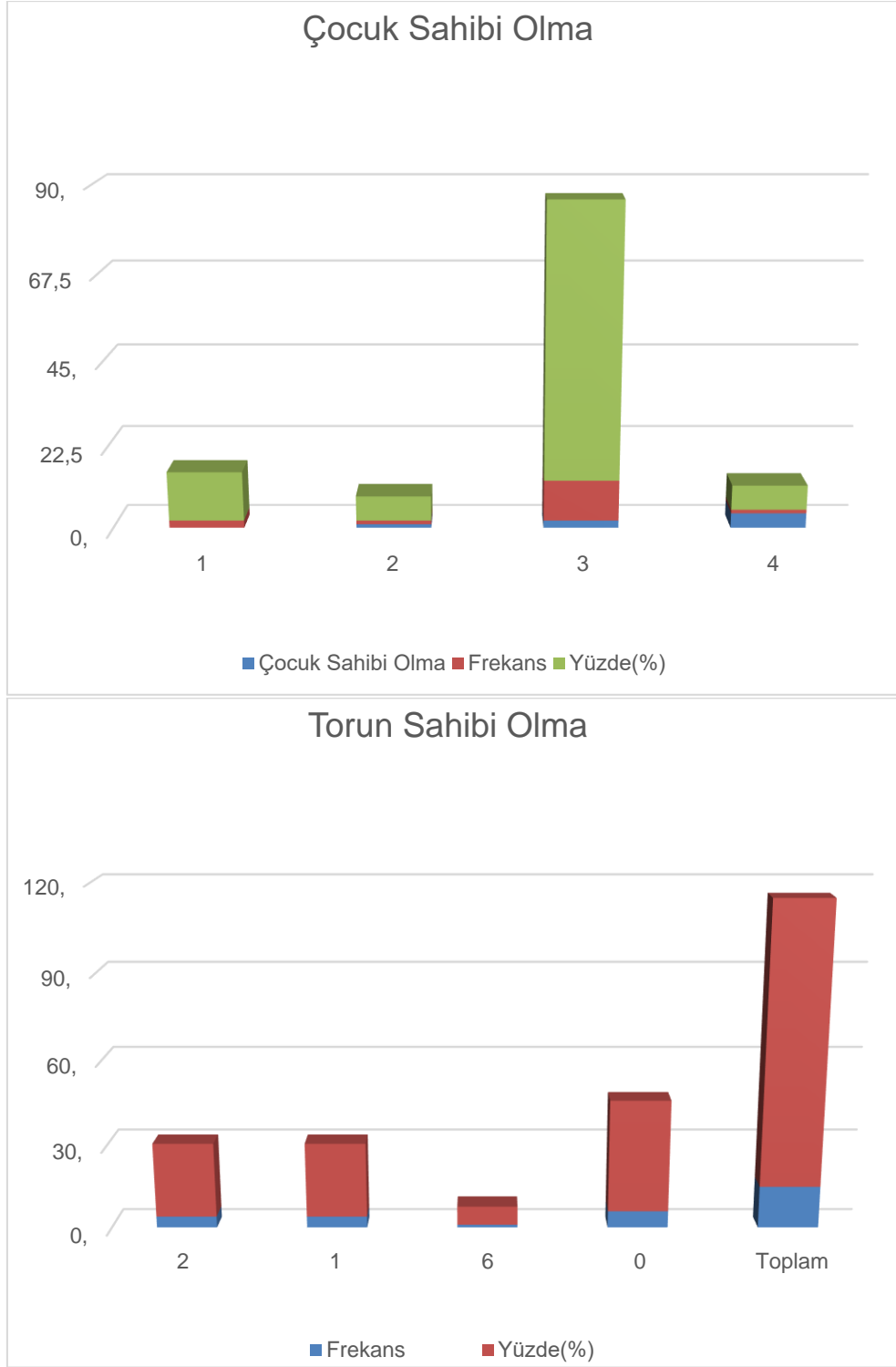
### 6.7.7. Çocuk ve Torun Sahibi Olma Durumu

Tablo 6.7. Araştırmaya Katılan Kişilerin Çocuk ve Torun Sahibi Olma Durum Analizi

<b>Çocuk Sahibi Olma</b>	<b>Frekans</b>	<b>Yüzde(%)</b>
0	2	13,33
1	1	6,67
2	11	73,33
4	1	6,67
Toplam	15	100,00
<b>Torun Sahibi Olma</b>	<b>Frekans</b>	<b>Yüzde(%)</b>
2	4	26,67
1	4	26,67
6	1	6,67
0	6	40
Toplam	15	100

Araştırmaya katılan kişilerin %73,33'nün 2 çocuk sahibi olduğu, %13,33'nün çocuğu bulunmadığı, %6,67'sinin de 1 ve 4 çocuk sahibi olduğu görülmektedir. Bu da araştırmaya katılan kişilerin çocuk sayısının 2 düzeyinde yoğunlaştığı belirlenmiştir.

Araştırmaya katılan kişilerin %40'nın torun sahibi olmadığı görülmektedir. %60'nın torunlarının eğitim durumu ve meslekleri incelendiğinde üniversite mezunu oldukları ve bir mesleğe sahip oldukları belirlenmiştir.



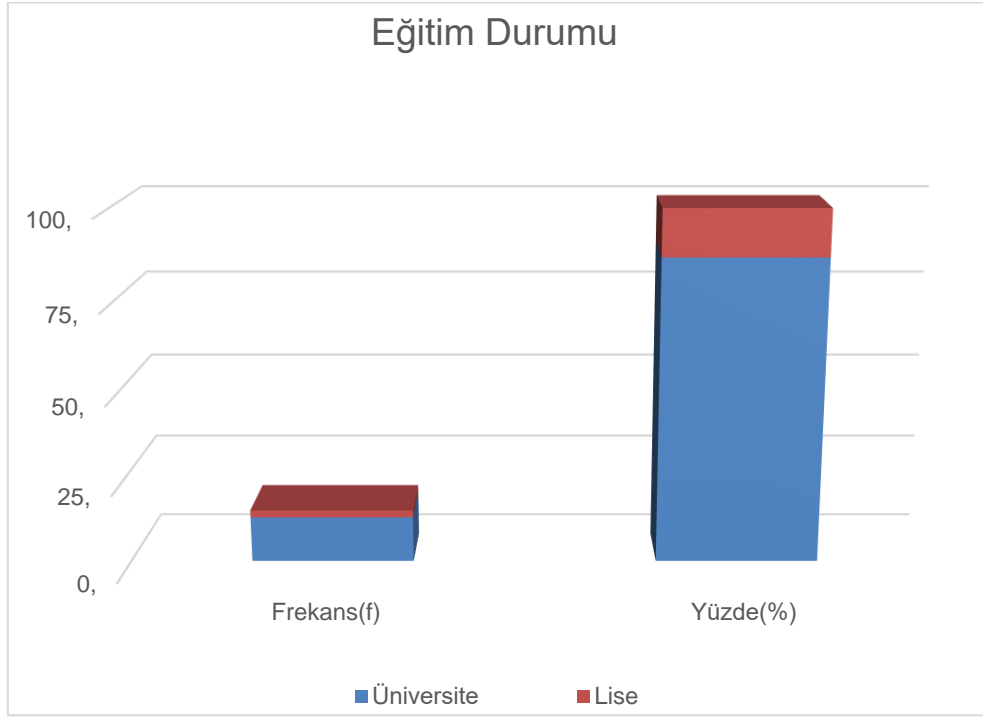
Grafik 6.7. Araştırmaya Katılan Kişilerin Torun ve Çocuk Sahibi Olma Durumu Grafiği

### 6.7.8. Çocukların Eğitim Durumu Analizi

Tablo 6.8. Araştırmaya Katılan Kişilerin Çocuklarının Eğitim Durumu Analizi

Çocukların Eğitim Durumu	Frekans(f)	Yüzde(%)
Üniversite	13	86,67
Lise	2	13,33
Toplam	15	100,00

Araştırmaya katılan kişilerin eğitim durumları incelendiğinde %86,67'sinin üniversite, %13,33'nün ise lise mezunu olduğu belirlenmiştir.



Grafik 6.8. Araştırmaya Katılan Kişilerin Çocuklarının Eğitim Durumu Grafiği

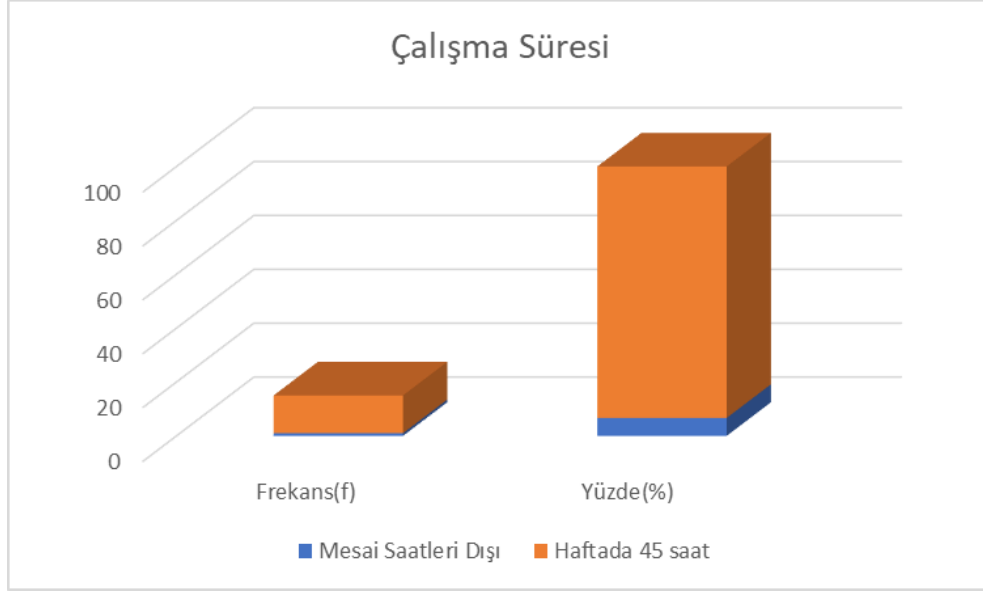
### 6.7.9. İşyerinde Çalışma Süresi Analizi

Tablo 6.9. Araştırmaya Katılan Kişilerin Çalışma Süresi Analizi

Çalışma Süresi	Frekans(f)	Yüzde(%)
Mesai Saatleri Dışı	1	6,67
Haftada 45 saat	14	93,33
Toplam	15	100,00

Araştırmaya katılan kişilerin çalışma süreleri incelendiğinde %6,67'sinin mesai saatleri dışında çalıştığı, %93,33'nün de haftada 45 saat çalıştıkları görülmektedir.





Grafik 6.9. Araştırmaya Katılan Kişilerin Çalışma Süresi Grafiği

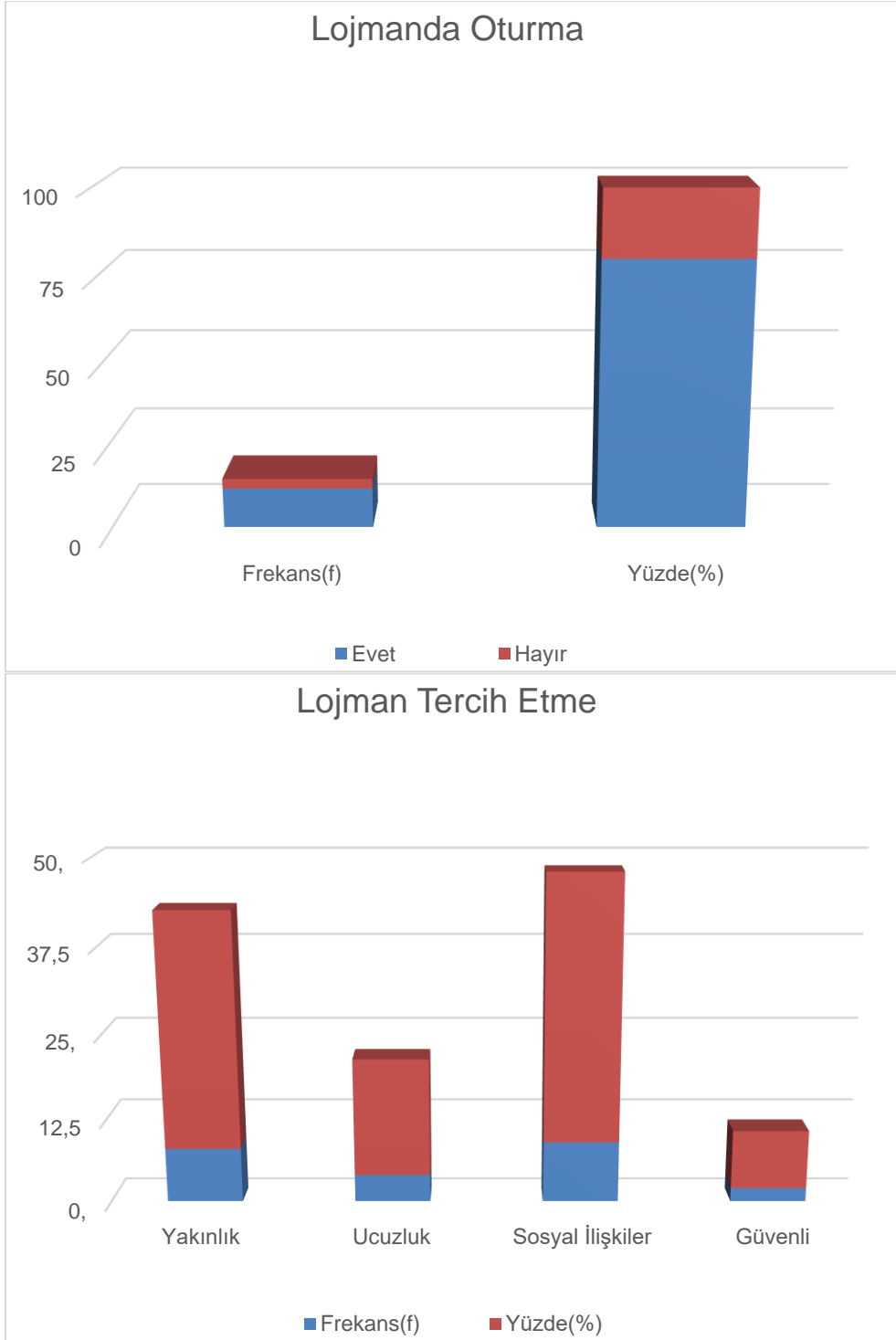
### 6.7.10. Lojman Tercih Etme Nedenleri

Tablo 6.10. Araştırmaya Katılan Kişilerin Lojman Tercih Etme Nedenleri Analizi

Lojmanda Oturma	Frekans(f)	Yüzde(%)
Evet	12	80
Hayır	3	20
Toplam	15	100

Lojman Tercih Etme Nedenleri	Frekans(f)	Yüzde(%)
Yakınlık	5	33,3
Ucuzluk	2	13,3
Sosyal İlişkiler	7	46,7
Güvenli	1	6,70
Toplam	15	100,00

Araştırmaya katılan kişilerin %80'nin lojmanda oturduğu %20'sinin ise lojmanda oturmadığı belirlenmiştir. Lojmanda oturan kişilerin lojmanı tercih etme nedenleri ise işyerine olan yakınlık, kiraların ucuz olması, sosyal ilişkilerin iyi olması ve güvenli olması olarak görülmektedir.



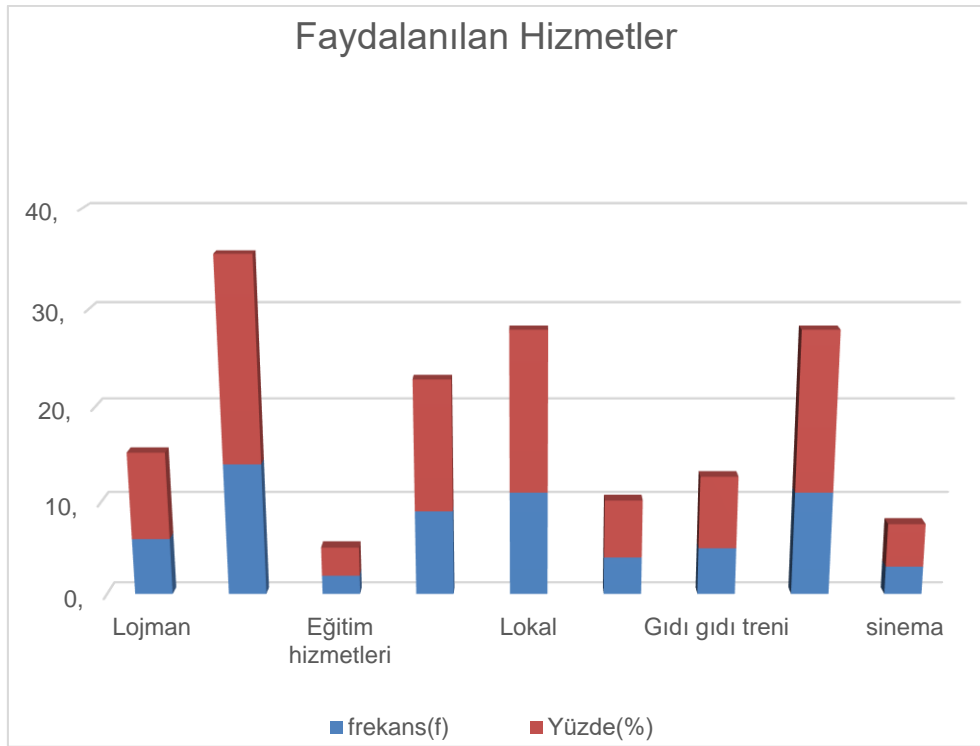
Grafik 6.10. Araştırmaya Katılan Kişilerin Lojman Tercih Etme Nedenleri Grafiği

### 6.7.11. Faydalanılan Hizmetler

Tablo 6.11. Araştırmaya Katılan Kişilerin Faydalandıkları Hizmetler

Faydalanılan Hizmetler	Frekans(F)	Yüzde(%)
Lojman	6	9,23
Yaz Kampı	14	21,54
Eğitim Hizmetleri	2	3,08
Doktor	9	13,85
Lokal	11	16,92
Kreş	4	6,15
Gıdı Gıdı Treni	5	7,69
Yemekhane	11	16,92
Sinema	3	4,62
Toplam	65	100

Araştırmaya katılan kişilerin Nazilli Basma Fabrikası'nda faydalandıkları hizmetler; lojman, yaz kampı, eğitim hizmetleri, doktor, lokal, kreş, gıdı gıdı treni, yemekhane olarak sıralanmaktadır.



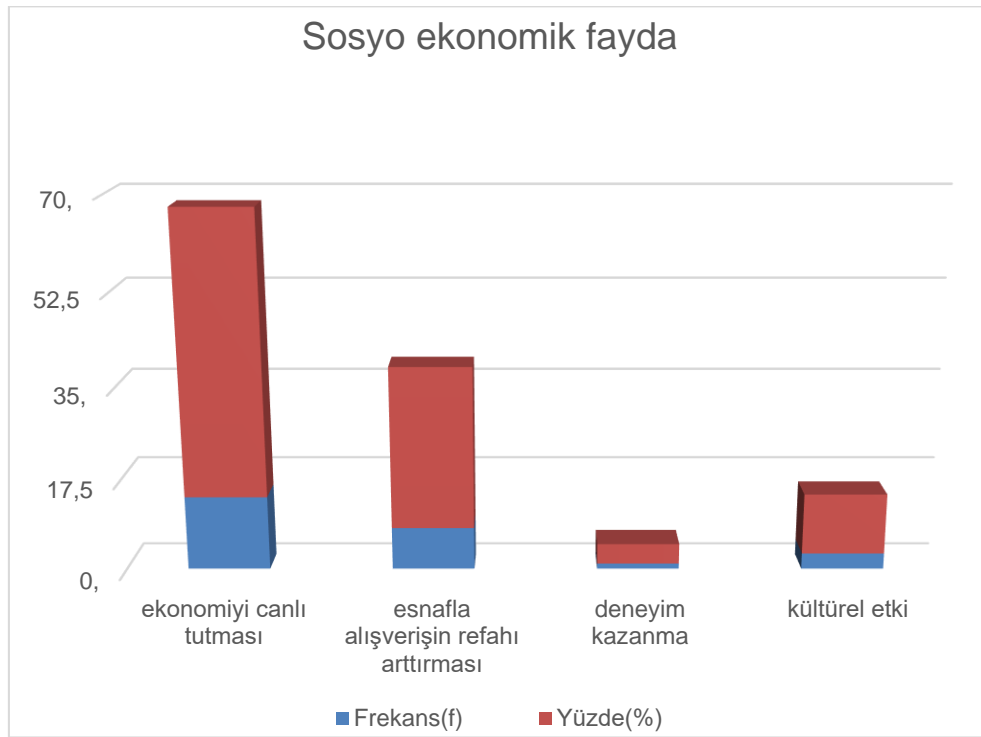
Grafik 6.11. Araştırmaya Katılan Kişilerin Faydalandıkları Hizmetler Grafiği

### 6.7.12. Şehre Sağlanan Sosyo-Ekonomik Fayda

Tablo 6.12. Sümerbank Basma Fabrikasının Şehre Sağladığı Sosyo-Ekonomik Fayda

Sosyo-ekonomik fayda	Frekans(f)	Yüzde(%)
Ekonomiyi Canlı Tutması	14	53,85
Esnafla Alışverişin Refahı Artırması	8	30,77
Deneyim Kazanma	1	3,85
Kültürel Etki	3	11,54
Toplam	26	100,00

Araştırmaya katılan kişiler Sümerbank Basma Fabrikası sayesinde Nazilli’de fabrika personelinin esnaftan yaptığı alış veriş ile ekonominin canlı kaldığını, öğrencilerin fabrikada staj yaparak deneyim kazandıklarını ve kültürel olarak fabrikanın Nazilli’ye çok fayda sağladığını ifade etmişlerdir.



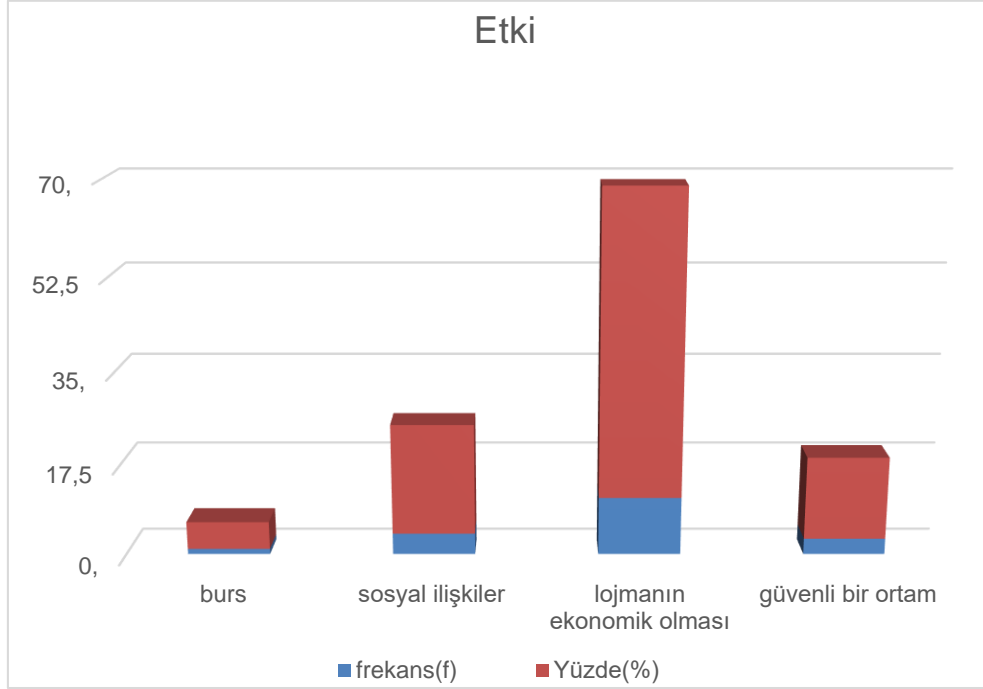
Grafik 6.12. Sümerbank Basma Fabrikasının Şehre Sağladığı Sosyo-Ekonomik Fayda Grafiği

### 6.7.13. Nazilli Basma Fabrikasında Çalışmanın Size ve Ailenize Etkisi

Tablo 6.13.Sümerbank Basma Fabrikasında Çalışmanın Size ve Ailenize Etkisi

Etki	Frekans(F)	Yüzde(%)
Burs	1	5,26
Sosyal İlişkiler	4	21,05
Lojmanın Ekonomik Olması	11	57,89
Güvenli Bir Ortam	3	15,79
Toplam	19	100

Araştırmaya katılanlara Nazilli Basma Fabrikası'nda çalıştıkları için çocuklarına burs sağlandığını ve kolay yoldan iş bulabildiklerini, ailelerinin sosyal ilişkileri yüksek güvenli ve ekonomik lojmanlarda yaşayarak mutlu bir hayat sürdürdüklerini ifade etmiştir.



Grafik 6.13. Sümerbank Basma Fabrikasında Çalışmanın Size ve Ailenize Etkisi Grafiği

## 7. SONUÇ VE ÖNERİLER

Türkiye’de kurulmuş olan ilk sosyal fabrikalar ile ülke ekonomisi ve gelişmişlik düzeyinde bir artış belirlenmiştir. Türkiye’de kurulmuş olan bu sosyal fabrikalar (Atatürk Modeli) başta Venezuela olmak üzere bazı ülkelere esin kaynağı olmuş ve Türkiye’deki sosyal fabrikalara benzer fabrikalar orada da kurulmaya başlamıştır.

Nazilli Sümerbank Basma Fabrikası Türkiye’de sosyal fabrikanın ilk örneklerinden biridir. Bu fabrika sadece bir üretim alanı olarak değil, çalışanların sosyal olarak kaynaşabildikleri, işletme içerisinde Ar-Ge çalışmalarının yapıldığı bir ortam olarak tanımlanmaktadır. Nazilli Sümerbank Basma Fabrikası içerisinde fabrika çalışanlarının çocukları için okul, çalışanların ve ailelerinin her türlü sanat ve spor faaliyetlerini yapabildikleri spor kompleksi bulunmaktadır. Fabrika çalışanları ve aileleri bu ortam içinde rahat bir şekilde yaşamlarını sürdürebilmektedirler. Bu sosyal fabrikalar kurulurken işçilerin fabrika yerleşkesinde yüksek standartlarda oluşturulmuş sosyal imkanlardan faydalanabilmeleri amaçlanmıştır.

Cumhuriyet’in Birinci Beş Yıllık Kalkınma Planı’nın ilk önemli eseri olan Sümerbank Nazilli Basma Fabrikası devlet eliyle kurulmuş olan ilk basma fabrikasıdır. Türk Sovyet iş birliği ile yapılan Fabrika içerisindeki makine ve teçhizatların büyük bir çoğunluğu, narenciye karşılığında Sovyetler Birliği’nden alınmış ve 1937 yılında açılışı yapılmıştır.

Nazilli Sümerbank Basma Fabrikası’nın ilk örnekleri sosyalist rejim ile yönetilen Rusya’da görülmüş fakat sosyalist devrimin çökmesi ile ortadan kalkmıştır. Venazuella da Türkiye’deki sosyal fabrika örneklerini temel alarak kendi ülkesinde benzer fabrikalar kurmuştur.

Türkiye’de sosyal fabrikalar kurulurken Sovyetler Birliği’nden kredi alındığını ve Sovyetler Birliği’nin Türkiye’ye bu konudaki yardım nedeninin ideolojik olarak sempati uyandırma amacının yanı sıra Türkiye’deki tarım ürünlerine olan ihtiyacından kaynaklandığı söyleyebiliriz.

Sümerbank Basma Fabrikası’nın bölgenin ekonomisini tetikleyici bir özelliği sahiptir. Bölgede bulunan bireyler Fabrikada işçi olabilmek için yoğun bir biçimde fabrikaya başvurmuştur.

Nazilli Sümerbank Basma Fabrikası ile ilgili bu çalışmada işçiler ve aileleri için fabrikada inşa edilen lojman, spor kompleksleri, okul, kreş, sinema salonu sayesinde çocuklarını iyi bir şekilde yetiştirebilme imkanı buldukları ve birbirleriyle sosyal ilişkiler kurarak, sağlıklı sosyal iletişim için ortamı içinde yaşamlarını sürdürdükleri görülmektedir.

Nazilli Sümerbank Basma Fabrikası'nın işletmede çalışan kişilere sağlamış olduğu avantajlar şu şekilde sıralanmaktadır;

1-Nazilli Sümerbank Basma Fabrikası içerisinde çalışanlar ve aileleri için danslar, partiler ve balolar düzenlenmektedir. Halk Ülkede 1930'lu yılların ortalarına kadar kadınlı ve erkekli toplantılara katılmamıştır. Balolar, danslar ve partiler sonucunda çalışanlar ve aileleri birbirleriyle sosyalleşmiştir. Bu toplantılarda özellikle kadınların ön plana çıktığı görülmektedir.

2-Nazilli Sümerbank Basma Fabrikası içerisinde bulunan sinema salonunda film gösterileri yapılmıştır.

3-Nazilli Sümerbank Basma Fabrikası bünyesinde kurulan Sümer Halkevi bölgedeki halkın pek çok konuda bilinçlenmesini sağlamıştır. İşçilerin çalıştığı Halkevi şubelerinde oyunların sergilenmesi için bir sahne bulunmaktadır. Ayrıca halk evlerinde düzenlenen biçki-dikiş kurslarından eğitim alan kadınların meslek sahibi oldukları görülmüştür. Halkevleri çevrelerinde bulunan köylere geziler düzenleyerek, bu köylerdeki sorunların ortaya çıkarılmasına yardımcı olmuştur.

4-Nazilli Sümerbank Basma Fabrikası içerisinde bir koro oluşturulmuştur. Çalışanlardan oluşan bir müzik grubu, fabrikada ve çevre illerde sahne almıştır. Bu şekilde çok sesli müziğin Anadolu'da tanınması sağlanmıştır. Bu grup Fabrikası içerisindeki yemek aralarında dünya klasiklerinden eserler okumaktadır. Bu sayede fabrika işçilerinin Beethoven, Mozart gibi dünyaca ünlü klasik müzik sanatçılarının eserlerini dinlemeleri ve bu eserlerden zevk almaları sağlanmıştır. Ayrıca Fabrika içerisinde piyano çalmayı bilen işçilerin kullanımına açık bir piyano bulunmaktadır.

5-Nazilli Sümerbank Basma Fabrikası içerisinde bir hamam bulunmaktadır. Bu hamam hem fabrika işçilerine hem de Nazilli halkının kullanımına açıktır.

6-Nazilli Sümerbank Basma Fabrikası içerisinde desenleri oluşturan ressam desinatörler Nazilli ve çevresinde resimler yapmıştır. Ayrıca resim ve heykel sergileri

düzenlenmiş ve Fabrikada çalışan ressamın yaptığı tablolar açık arttırma ile satılmıştır. Bütün bu faaliyetler Nazilli'de güzel sanatların gelişmesine katkı sağlamıştır.

7-Nazilli Sümerbank Basma Fabrikası Sümerspor isimli spor kulübü kurmuştur. Lacivert beyaz renkli Sümerspor'un faaliyet gösterdiği spor alanları; futbol, basketbol, atletizm, bisiklet, voleybol, güreş, yüzme ve bokstur. Fabrika içerisinde Türkiye'nin ilk alttan ısıtmalı futbol sahası yapılmıştır. Bunun yanı sıra voleybol ve basketbol sahaları, güreş minderleri, tenis kortu, boks ringi ve paten pisti bulunmaktadır. Nazilli Sümerbank Basma Fabrikası bünyesinde bisiklet yarışları ve paten eğlenceleri düzenlenmiş, bu yarışlar toplumsal kaynaşmayı sağlamıştır.

8-Nazilli Sümerbank Basma Fabrikası halka altı ayda bir ücretsiz ıskarta basma dağıtmıştır.

9-Nazilli Sümerbank Basma Fabrikası işçilerinin hakları üst düzeyde korunmaktadır. Fabrika içerisinde;

- İşçilerin Ölüm ve Hastalık Durumları İçin Yardım Sandıkları,
- İşçi ve Memur Biriktirme Sandıkları,
- İşçilerin sağlığı için oluşturulmuş olan 40 yataklı hastane,
- Eczane,
- Laboratuvar kurulmuştur.

Nazilli Sümerbank Basma Fabrikası'nın kurulduğu dönemde çok yaygın olarak görülen sıtma hastalığı için fabrikanın sağlık ekibi çalışmalar yapmış ve halkın bu kurtarılması sağlanmıştır.

Fabrika içerisinde işçilere mesleki eğitim verilen bir bölüm bulunmaktadır. Bu bölüm içerisinde beş sınıflı bir okuma yazma kursu olduğu görülmektedir. Fabrika içerisinde bir ilköğretim okulu kurulmuş ve işçilerin çocuklarının bu kurumdan eğitim almaları sağlanmıştır. Ayrıca işçiler için oluşturulmuş bir radyo ve çalışan annelerin çocuklarının faydalanabilmesi için bir kreş bulunmaktadır.

Fabrika içerisinde çalışanların barınma sorununun çözülmesi için lojmanlar inşa edilmiştir. Bekar işçilerin kalabilecekleri bir Bekar İşçi Pavyonu da bulunmaktadır. Lojmanda



kalmayan işçilerin kolay bir şekilde fabrikaya gelebilmesi için şehirden düzenli olarak sefer yapan GIDI GIDI treni kullanılmıştır. Fabrika içinde bir kooperatif, fırın, yemekhane, kantin de yer almaktadır.

10-Fabrika içerisinde üretimin kalitesini arttırmak için çalışmalar yapılan bir Ar-Ge bölümü kurulmuştur.

11-Fabrika içerisinde su ve elektrik santralleri bulunmaktadır. Fabrika bu santraller sayesinde kendi elektrik ihtiyacını kendi bünyesinde bulunan elektrik santralıyla sağlamaktadır.

Burada yaşayan çocukların okuryazarlık oranlarının yüksek olduğu görülmektedir. Bu da göstermektedir ki sosyal fabrikalar çalışanların ve çocuklarının hayatında olumlu etkileri yaratmaktadır. Bu nedenle kapatılan sosyal fabrikaların bölge ekonomisine ve çalışanlarına katkısı göz önünde bulundurularak yeniden açılması aynı zamanda sosyal ve kültürel hayata büyük katkı sağlayacaktır.

## 8. KAYNAKLAR

- Abbott, A. (1997). "Of Time and Space: The Contemporary Relevance of the Chicago School", *Social Forces*, Vol. 75, No.4 (Jun.), p. 1149-1182, s. 1153.
- Altun, M. vd. (2001). Cumhuriyetin Kuruluş Yıllarında Bursa ve Merinos, Bursa, *Uludağ Üniversitesi Atatürk İlkeleri ve İnkılap Tarihi Uygulama ve Araştırma Merkezi Yayınları*.
- Aydın, D., Aksoy, E. (2020). Endüstri Yapılarında Yeniden Kullanılabilirlik; Nazilli Sümerbank Fabrikasının Sosyal Tesis Binasının İşlevsel Dönüşümü İçin Analizler, *Selçuk Üniversitesi Sosyal Bilimler Dergisi*.
- Aytemur, J. Ö.(2010).*Türkiye’de Yönetim Düşüncesinin Erken Dönemleri: Sümerbank (1930-1945)*, (1.baskı).İstanbul: Libra Yayıncılık.
- Cevizci, A. (2013). Paradigma Felsefe Sözlüğü, İstanbul: Paradigma Yayıncılık
- Dilek, A. (2006) Türkiye’de Özelleştirme ve Özelleştirme Çalışmaları Sonucu Nazilli Sümerbank İşletmesinin Durumu İle Karlılık ve Verimlilik Analizi Yüksek Lisans Tezi, Adnan Menderes Üniversitesi Sosyal Bilimler Enstitüsü.
- Erdal, İ. (2020). Cumhuriyetin İlk Yıllarında Yabancı İşçi ve Uzman İstihdamı Politikası: Hereke Kumaş Fabrikası Örneği, *TAD, C. 39/S. 67*, 611-624.
- Eren, A. A. (2019). Birinci Sanayi Planı Kapsamında Kurulan Sümerbank Dokuma Fabrikalarında Sosyal ve Kültürel Uygulamalar (1935-1950), İstanbul Üniversitesi, Atatürk İlkeleri ve İnkılap Tarihi Enstitüsü, Yüksek Lisans Tezi.
- Güneş, G.(2007, Kasım). Cumhuriyet’in İlk Yıllarında Türkiye’de Toplumsal Dönüşüm Bir Kasaba ve Bir Fabrika: Nazilli Sümerbank Basma Fabrikası, *Altıncı Uluslararası Atatürk Kongresi’07*, Ankara, 950-971
- Hines, W. D. vd. (1936)., *Türkiyenin İktisadî Bakımdan Umumî Bir Tetkiki: 1933-1934*, Kitap II, C.III, Ankara, Köy Öğretmeni Basımevi.
- İlgen, A. (2008). *1921 Türkiye Sanayi Sayımları*, Ankara, Cedit Neşriyat.

- Lenin, V. İ. (1991). *Emperyalizm Ekonomizm Marksizmin Bir Karikatürü*, Çeviren: Yurdakul Fincancı, Ankara: Sol Yayınları.
- Liebmen, M. (1990). *Lenin Döneminde Leninizm*, Birinci cilt, Çeviren: Osman Akınhay, İstanbul: Belge Yayınları.
- Makal, A. (2011). *Ameleden İşçiye*, 2. Basım, İstanbul, İletişim Yayınları.
- Mandel, E. (1992). *Rus Devriminin Meşruiyeti*, Çeviren: Oktay Emre, İstanbul: Yazın Yayıncılık, 1992.
- Öreoğlu, M. ve Palabıyık, E.(2004).*Cumhuriyet Döneminde Türk Sanayinin Kuruluşu ve Nazilli Basma Fabrikası* ,(1.baskı) Ankara: Teknoed Yayıncılık
- Özkul, A. S., Çakırel, Y.(2019).Fabrika Yönetimi Bilgisi Bağlamında Türkiye’de Yayımlanan Fabrikacılık Konulu Kitaplar Üzerine Bir İnceleme (1914-1928). *Süleyman Demirel Üniversitesi Vizyoner Dergisi*, Cilt:10, Sayı:25, s.523-535.
- Özüdoğru, A. A. (2010). Adana’da Dokuma Sanayi Yapılarının Endüstri Mirası Kapsamında İncelenmesi, Çukurova Üniversitesi, Sosyal Bilimler Enstitüsü, Yüksek Lisans Tezi.
- Semiz, Y., Toplu, G. (2019) Cumhuriyet Döneminde Devlet Tarafından Kurulan İlk Sanayi Kuruluşu Kayseri Sümerbank Bez Fabrikası, SUTAD, Nisan, 45, 29-59.
- Taştan, Y. (2003)Atatürk Döneminde Sanayileşme ve Karabük Demir Çelik İşletmeleri. *Kastamonu Eğitim Dergisi*.11 (2), 487-502.
- Toprak, Z. (1988). *Sümerbank Holding AŞ*.(1.baskı)İstanbul: Creative Yayıncılık.
- Tuna, S. (2009) *Türkiye’de Devlet İşletmeciliği ve Sümerbank (1932-1939)*, (1.baskı).İstanbul: Derlem Yayıncılık.
- Zeybekoğlu, S. (2002) Erken Cumhuriyet Dönemi Sanayi Komplekslerinin Mekansal Analizi: Nazilli, Kayseri, Bursa ve Eskişehir Örnekleri, Yüksek Lisans Tezi, Yıldız Teknik Üniversitesi Fen Bilimleri Enstitüsü, İstanbul

## 9. EKLER

### Ek 1. Görüşme Soruları

1-Yaşınız: .....

2-Cinsiyetiniz: .....

3-Medeni Durumunuz:.....

4-Eğitim Durumunuz:.....

5-Nazilli Sümerbank Basma Fabrikası'nda Ne Görevde Çalıştınız?

.....

6-Nazilli Sümerbank Basma Fabrikası'nda Kaç Yıl Çalıştınız?

.....

7-Kaç çocuğunuz ve torununuz bulunmaktadır?

.....

.....

.....

8-Çocuklarınız ve torunlarınızın eğitim durumları nedir?

.....

.....

.....

.....

9-Nazilli Sümerbank Basma Fabrikası'nda günde kaç saat çalışıyordunuz? Nazilli Sümerbank Basma Fabrikası'nın lojmanlarından faydalandınız mı? Lojmanlardan faydalandıysanız bunun sizce avantajları ya da dezavantajları nelerdir?

.....

.....

.....

.....

.....

.....

.....

10-Nazilli Sümerbank Basma Fabrikası'nda Çalışırken Faydalandığımız Hizmetler Nelerdir (Sosyal, Kültürel, Sağlık vb.)?

.....

.....

.....

.....

.....

.....

.....

11-Nazilli Sümerbank Basma Fabrikası'nın Şehre Katmış Olduğu Sosyo-Ekonomi yapı nasıldır?

.....

.....

.....

.....

.....

12-Nazilli Sümerbank Basma Fabrikası çalışan olarak sizi ve ailenizi nasıl etkilemiştir?

.....

.....

.....

.....

.....

.....

.....