

## TORBALI (İZMİR) KENTİ YEŞİL ALAN SİSTEMİNDEKİ KAMUSAL AKTİF YEŞİL ALANLARIN YETERLİLİĞİ VE GELİŞTİRİLEBİLME OLANAKLARI ÜZERİNE BİR ARAŞTIRMA

*Hafize Gülden BOLATOĞLU<sup>1</sup>, Mehmet Bülent ÖZKAN<sup>1</sup>*

### ÖZET

Günümüzde gerek sosyal gerekse ekonomik nedenlerden dolayı kentlerde yaşam tercih edilmekte ve bu durum kentlerin nüfusunu giderek arttırmaktadır. Bu artışa bağlı olarak kentlerdeki; çok yönlü işlevleri bulunan aktif yeşil alanlar giderek yetersiz kalmaktadır. Bu çalışmada İzmir Kenti Torbalı İlçe merkezindeki nüfus yoğunluğu fazla olan 7 mahalledeki kamusal aktif yeşil alanların mevcut durumu ve geliştirilebilme olanakları tespit edilmiş ve bu doğrultuda gelecekte yapılacak uygulamalar için yerel yönetime yol gösterici olması amaçlanmıştır. Sonuç olarak alanların peyzaj mimarlığı ilkeleri doğrultusunda bir bütün olarak planlanması, tasarlanması ve yönetilmesi konularında öneriler sunulmuştur.

**Anahtar Kelimeler:** Torbalı, aktif yeşil alanlar

### A Research on Sufficiency and Upgradability Potential of Public Green Fields in Torbalı ( İzmir )

### ABSTRACT

Nowadays, as a result of economic and social reasons, people decide to live in big cities and this situation causes great population growth. Depending on this growth, green fields which have multi functions that increasingly remains insufficient. In this study, the current status of green areas and development possibilities of active public green fields are researched in seven districts of Torbalı county that have high volume of population. In this direction, the research is aimed to be advisor to local administration for the future applications. As a result, the suggestions are presented on topics of planning, designing and management of areas as a whole through landscape architecture principles

**Key Words:** Torbalı, active green areas

## GİRİŞ

Nüfus artışı ve buna bağlı olarak giderek yoğun ve sağlıksız şekilde büyüyen kentler, yaşanması güç beton yığınları haline gelmektedir. Bu durum bir yandan kentlerde yeşil alana olan ihtiyacı giderek arttırırken diğer yandan kentsel yeşil alanlar üzerinde tehdit oluşturmaktadır. Yoğun yapılaşma ve nüfus artışına koşut olarak, aslında artırılması gereken kişi başına düşen yeşil alan miktarları, potansiyel alanların farklı amaçlarla kullanıma açılmasıyla hızla artan bir ivmeyle kayba uğramaktadır. Tüm bu olumsuzluklar da kentlere kimlik kazandıran, kentlerde yaşayan bireylerin sağlıklı bir yaşam sürmeleri için gerekli olan, ekolojik, sosyal ve psikolojik işlevleri bulunan kamusal aktif yeşil alanları olumsuz yönde etkilemektedir.

Kentlerdeki aktif yeşil alanlar, kent insanına uzaklaştığı doğaya yakınlık fırsatı tanıyan, bireylere rekreasyonel olanaklar sağlayan, dinlenme, gezinti ve spor faaliyetlerine olanak yaratan alanlar olma özelliği taşımaktadır.

Kamusal dış mekanlar başlıca; parklar (kent parkı, semt parkı, mahalle parkı, cep parkı, yeşil yol), meydanlar ve plazalar, yollar (yaya yolu, yaya bölgesi,

araç trafiğinin sınırlandırıldığı yol), oyun mekanları(çocuk oyun mekanı, okul bahçesi) ve diğer açık mekanlar(kent küçük bahçe parkı, mezarlık, pazar yeri) olarak sınıflandırılmaktadır. (Özkan vd., 2003):

Bu mekanların yanı sıra botanik bahçeleri, bahçe sergileri, hayvanat bahçeleri, tren istasyonları, limanlar, kıyı bantları ve plajlar, kavşak ve otobüs durağı gibi bekleme ya da gruplar halinde toplanma mekanları, kamu hizmeti veren kurum ve kuruluş bahçeleri, spor tesisleri, tarihi ve arkeolojik mekanlar da kamusal dış mekanlar grubunda yer almaktadır (Özkan vd., 2003).

Sanayi toplumuna geçiş sürecini yaşayan ülkemizde hızlı kentleşmenin sonucu çevre kirliliği artmakta, kişi başına düşen yeşil alan miktarı azalmakta, yeşile özlem artmaktadır. Bu durum her geçen gün artarak devam etmektedir. Gelişmiş ülkelerde kişi başına düşen yeşil alan miktarı 25–30 m<sup>2</sup> iken bu değer ülkemiz kentlerinde ortalama 1–9 m<sup>2</sup> arasında değişmektedir. Dünya sağlık örgütünün yapmış olduğu bir çalışmada sağlıklı bir toplum için kişi başına en az 9 m<sup>2</sup> yeşil alan düşmesi önerilmektedir (Turna, 2012).

<sup>1</sup>Ege Üniversitesi Ziraat Fakültesi, Peyzaj Mimarlığı Bölümü, 35100 Bornova, İzmir,

02.11.1985 tarih ve 18916 sayılı Resmi Gazete'de yayımlanarak yürürlüğe giren Plan Yapımına Ait Esaslara Dair Yönetmeliğin Tanımlar başlıklı 3. maddesinin 8. fıkrasında “parklar, çocuk bahçeleri ve oyun alanları” aktif yeşil alan kavramı ile tanımlanmış, 02.09.1999 ve 23804 sayılı Resmi Gazete'de yayımlanan değişiklik Ek-1 bölümünde ise bu üç kullanım için kişi başına toplam alan miktarı 10 m<sup>2</sup> öngörülmüştür.

Bu çalışmada Ege Bölgesindeki en önemli sanayi bölgelerinden biri olması ve 2014 yılı içerisinde bitirilmesi öngörülen İZBAN raylı taşıma hattının şehrin merkezine gelecek olması itibarıyla mevcut artışa ek olarak nüfusunun daha da artacağı öngörülen Torbalı İlçesi seçilmiştir. Torbalı İlçesi kamusal aktif yeşil alanları ile ilgili daha önce çalışma yapılmamış olması dolayısıyla araştırmanın literatür niteliği taşıması araştırma açısından önem arz etmektedir. Torbalı İlçe merkezindeki kamusal aktif yeşil alanların yeterliliği ve geliştirilebilme olanakları araştırılmış, mevcut durum ve standartlar arasında karşılaştırmalar yapılmış ve ilçenin aktif yeşil alanlarının genel durumu ortaya konulmuştur, bu doğrultuda gelecekte yapılacak uygulamalar için yerel yönetime yol gösterici olması amaçlanmıştır.

## Materyal ve Yöntem

Araştırma alanı Torbalı (İzmir) kenti olup bu alanın seçilmesinde; konumu, giderek büyüyen sanayisi, rahat yaşam koşulları ve İZBAN raylı taşımasının 2014 Ocak itibarıyla kente gelecek olmasından dolayı daha da artacak olan nüfusu sebebiyle yeşil alan miktarının mevcut durumuyla yetersiz oluşu ve ihtiyacı karşılayamayacak olması etken olmuştur. Araştırma materyalini ilçe merkezindeki yoğun nüfusa sahip 7 mahallesindeki 46 adet topluma açık kamusal aktif yeşil alanlar oluşturmaktadır. Bu alanlar araştırma sınırları içerisindeki parklar, çocuk oyun alanları ve spor alanlarını kapsamaktadır. Okul, resmi kurum ve toplu konut bahçeleri topluma yarı açık alanlar olduklarından çalışmanın dışında bırakılmıştır.

2009 yılında belde belediyelerinin kapatılarak mahalleye dönüştürülmesiyle, Torbalı'da 6 belde mahalleye dönüştürülmüştür ve belirtilen toplam yeşil alan değerleri, ilçe merkezinden 15 km uzaklıktaki ilçeye yeni katılan bu beldeleri de kapsadığından, bu çalışmada söz konusu alanlar ve nüfus yoğunluğunun oldukça az olduğu alanlar çalışma kapsamı dışında bırakılmıştır.

Çalışmanın ilk aşamasında tüm ilçe genelindeki mevcut yeşil alanlara ait bilgiler Torbalı Belediyesi Park ve Bahçeler Müdürlüğü'nün raporları, yerinde ölçüm, gözlemler ve İzmir Büyükşehir Belediyesi internet sitesinden indirilen CitySurf programı

üzerinden yapılan çalışmalar yoluyla elde edilmiştir. Mevcut yeşil alanların belediye sınırları içerisindeki dağılımları belirlenerek, aktif ve pasif yeşil alan olmak üzere 2 kategoriye ayrılıp kişi başına düşen yeşil alan standartları irdelenmiştir. Kişi başına düşen aktif yeşil alanlar belirlenmiş ve her mahalle için araştırma sınırları içerisindeki barındırdıkları aktif yeşil alanların yüzdelik payı hesaplanmıştır.

İkinci aşamada ise çalışmanın materyalini oluşturan alanların türleri belirlenmiş (cep, mahalle, semt parkı) ve içeriğinde barındırdığı tematik nitelik, donatı ve donanımların (çocuk oyun elemanı, fitness aleti, yürüyüş parkuru, engelli aleti, piknik masası, bank, hayvanat veya botanik bahçesi, yüzme havuzu, çatı bahçesi) varlığı her bir park için yerinde gözlemler ile oluşturulan tabloya işlenmiştir (Çizelge 5). Araştırmanın yöntem şeması Şekil 1'de gösterilmektedir.

Aktif yeşil alanlar; çocuk oyun alanları, park alanları ve spor alanları olarak ele alınmış; donatı elemanları ve bitkisel materyalin yeterliliği, tasarım yönü, alanın bakım ve kalitesi, gibi parametreler ışığında her bir park için yerinde yapılan gözlemler sonucu A+, A, B, C, D şeklinde yeterlilik değerlendirilmesi yapılmıştır. Bu değerlendirme özgün olarak araştırmacılar tarafından bahsi geçen parametreler ışığında ele alınmıştır. Son olarak ilçe merkezinde bulunan tüm aktif yeşil alanlar için mevcut durum değerlendirmesi yapılmış ve gelecekte yapılması planlanan aktif yeşil alanların nitelik ve nicelik yönünden, peyzaj mimarlığı ilkeleri doğrultusunda bir bütün olarak planlanması, tasarlanması ve yönetilmesi bağlamında öneriler sunulmuştur.

Araştırmanın materyalini oluşturan 46 adet aktif yeşil alandaki donatı elemanları ve bitkisel materyalin yeterliliği, tasarım yönü, alanın bakım ve kalitesi yerinde yapılan gözlemlerle incelenmiş ve alanların yeterlilik sınıflandırması yapılmıştır. Bu sınıflandırma 5 ana kategori içermektedir. Sınıflandırma kategorileri ve ifade ettikleri grubun nitelikleri Çizelge 1'de gösterilmektedir.

## Bulgular ve Tartışma

### Torbalı Kenti Genel Özellikleri

Torbalı, batı ve güney kısmı ova, kuzey ve kuzeydoğu ile güney batı kısmı dağlar ile çevrili Küçük Menderes Havzası üzerinde 603 km<sup>2</sup> lik bir alan üzerinde kuruludur. Doğusunda Bayındır ve Tire, batısında Menderes, kuzeyinde Buca ve Kemalpaşa ve güneyinde Selçuk İlçeleriyle komşudur. İl merkezi ile olan uzaklığı 45 km.'dir(Şekil 2). Türkiye İstatistik Kurumu Adrese Dayalı Nüfus Kayıt Sistemi (ADNKS) 2009 verilerine göre ilçenin nüfusu

124.581'dir. Türkiye'de 872 ilçe arasında gelişmişlik açısından 54. sıradadır (İzmir Bölge Planı, 2010). İlçe tarım yöresi özelliği göstermesinin yanı sıra aynı zamanda Ege Bölgesi'nin en önemli sanayi bölgelerinden birisidir. Yöre, önemli endüstri hammaddelerine sahiptir. İlçenin, coğrafi konumu itibarıyla hava ve deniz limanlarına yakınlığı, kara ve demiryolu ulaşımın rahat yapılabilirdiği merkezi bir konumdadır. Aynı zamanda yörenin tarım ve sanayideki artı değerleri potansiyel iş gücüne bağlı olarak dışarıdan göçü hızlandırmıştır. İlçede toplam 7 ayrı sanayi bölgesi ve küçük sanayi sitesi mevcuttur. İlçedeki irili ufaklı üretim tesisi ve fabrika sayısı 650 civarındadır. İstihdamı arttırmak, ihracatı geliştirmek, dolayısıyla ekonomiyi canlandırmak ve çarpık sanayileşmeyi ortadan kaldırmak amacıyla ilçede Yeniköy civarında TORBALI OSB, Pancar Beldesinde ise İZMİR PANCAR OSB kurulma çalışmaları devam etmektedir (T.C. Torbalı Kaymakamlığı, 2013).

#### **Araştırma Alanındaki Kamusal Aktif Yeşil Alanların Varlığı**

Yapılan incelemeler doğrultusunda, araştırma alanı sınırları içerisinde toplam 46 adet kamusal açık aktif yeşil alan bulunduğu tespit edilmiştir. Bu aktif yeşil alanlardan 27 tanesi sadece çocuk oyun alanıdır. 6 tanesi çocuk oyun alanı, spor alanı ve kondisyon aletlerini, 4 tanesi çocuk oyun alanı, spor alanı, kondisyon aletleri ve yürüyüş yollarını beraber içermektedir. Ayrıca araştırma alanı sınırları içerisinde standartlara uygun topluma açık aktif yeşil alan olma özelliği gösteren 1 adet engelli parkı (P40), 1 adet tematik çocuk oyun alanı (P38), 1 adet standartlara uygun futbol sahası (P15), 23 adet cep parkı, 22 adet mahalle parkı, 1 adet semt parkı niteliğinde alan mevcuttur ve kent parkı niteliğinde olan alan bulunmamaktadır.

İlçede toplam 843.910 m<sup>2</sup> yeşil alan bulunmaktadır ve kişi başına 6.92 m<sup>2</sup> yeşil alan düşmektedir. İlçe genelindeki bu yeşil alanların 340.500 m<sup>2</sup> sini pasif, 503.410 m<sup>2</sup> sini aktif yeşil alanlar oluşturmaktadır. İlçe genelindeki mevcut park adedi ise 128dir (Çizelge 2).

Araştırma alanı içerisindeki mahalleler; Atatürk, Cumhuriyet, Ertuğrul, Muratbey, Tepeköy, Torbalı ve Alpkent mahalleleri olup bu mahallelerdeki toplam nüfus 64.135, aktif yeşil alanların miktarı 152.270m<sup>2</sup> olup kişi başına düşen miktar ise 2.37 m<sup>2</sup> dir. Her mahalle için bu değerler tek tek hesaplanmış ve Çizelge 3'de gösterilmiştir.

Bu değerler ışığında aktif yeşil alan miktarlarının mahalle bazında yüzdelik payı hesaplanmıştır. Bu hesaplamayla Muratbey Mahallesi'nin araştırma alanı içerisindeki aktif yeşil

alanların % 67.22'lik kısmını barındırarak ilk sırada yer aldığı saptanırken, Atatürk Mahallesi'nin % 1.11'lik pay ile son sırada yer aldığı saptanmıştır. Her mahalle için barındırdıkları aktif yeşil alanların yüzdelik dilimi hesaplanmış ve Şekil 3'de gösterilmiştir.

#### **Araştırma Alanındaki Kamusal Aktif Yeşil Alanların Yeterlilik Değerlendirmesi**

Kişi başına düşen aktif yeşil alan miktarlarına göre mahalleler sıralanmış ve bu sıralamadaki sıra numaraları mahallelerin kodu olarak belirlenmiştir. Bu belirlemeye göre mahalle kodları şu şekildedir; Muratbey Mahallesi M1, Ertuğrul Mahallesi M2, Alpkent Mahallesi M3, Cumhuriyet Mahallesi M4, Tepeköy Mahallesi M5, Torbalı Mahallesi M6, Atatürk Mahallesi M7 (Çizelge 4).

#### **TARTIŞMA VE SONUÇ**

Araştırma alanı sınırlarında toplam 152.270 m<sup>2</sup> aktif yeşil alan mevcuttur ve kişi başına 2.37 m<sup>2</sup> aktif yeşil alan bulunduğu saptanmıştır. Bu değer 3194 Sayılı İmar Kanunu'nda belirtilen kişi başına 10 m<sup>2</sup> aktif yeşil alan standardının oldukça altında kalmaktadır. Standartta ulaşılması için mevcut alanın üzerine yaklaşık 489.080 m<sup>2</sup> daha aktif yeşil alana daha ihtiyaç vardır. Yeni yapılması planlanan aktif yeşil alanlarla bu açığın giderilmeye başlanması gerekmektedir. Bunun yanı sıra söz konusu alanların sadece sayısal verilerle değerlendirilmesi; bu alanların işlevsellik, sosyal mekan olgusu, ve yaşam kalitesini yükseltme gibi değerlerini olumsuz yönde etkilemektedir. Bu sebeple gelecekte yapılacak çalışmalarda bu değerler de göz önüne alınarak sayısal standartlara ulaşılması hedeflenmelidir.

46 adet alanın, yeterlik değerlendirme bulgularına bakıldığında 5 tanesinin A+ (prestij alan), 8 tanesinin A (iyi), 22 tanesinin B (orta), 10 tanesinin C (kötü) ve 2 tanesinin de D (sağlıksız/kullanımı tehlikeli) nitelik taşıdığı görülmektedir (Çizelge 5). Mevcut alanların durumlarının iyileştirilmesi gerekmekte olup, yeni yapılacak olan alanların ise prestij nitelik taşımasına özen gösterilmeli ve bu alanların işlevleri halkın rekreasyonel ihtiyaçlarına karşılık verebilecek nitelikte olmalıdır.

Prestij alan kalite sınıfında yer alan 5 adet park incelendiğinde 3 tanesinin Muratbey Mahallesinde yer aldığı dikkat çekmektedir. Kalan 2 adet alan ise Ertuğrul Mahallesinde yer almaktadır. Bu da kalite açısından yüksek alanların hep aynı mahallelerde yoğunlaştığı sonucunu ortaya koymaktadır. Yapılan gözlemler, diğer mahalle sakinlerinin de aktif rekreasyon ihtiyaçları için yoğun olarak bu iki mahalleyi (M1,M2) kullandıklarını göstermektedir. Sonuç olarak ilçenin giderek büyüyeceği göz önüne

alındığında ileride ulaşılabilirlik açısından sorunların ortaya çıkabileceği düşünülmeli ve yeni yapılacak çalışmalarda bu sorun da göz önüne alınarak yer seçimleri gerçekleştirilmelidir.

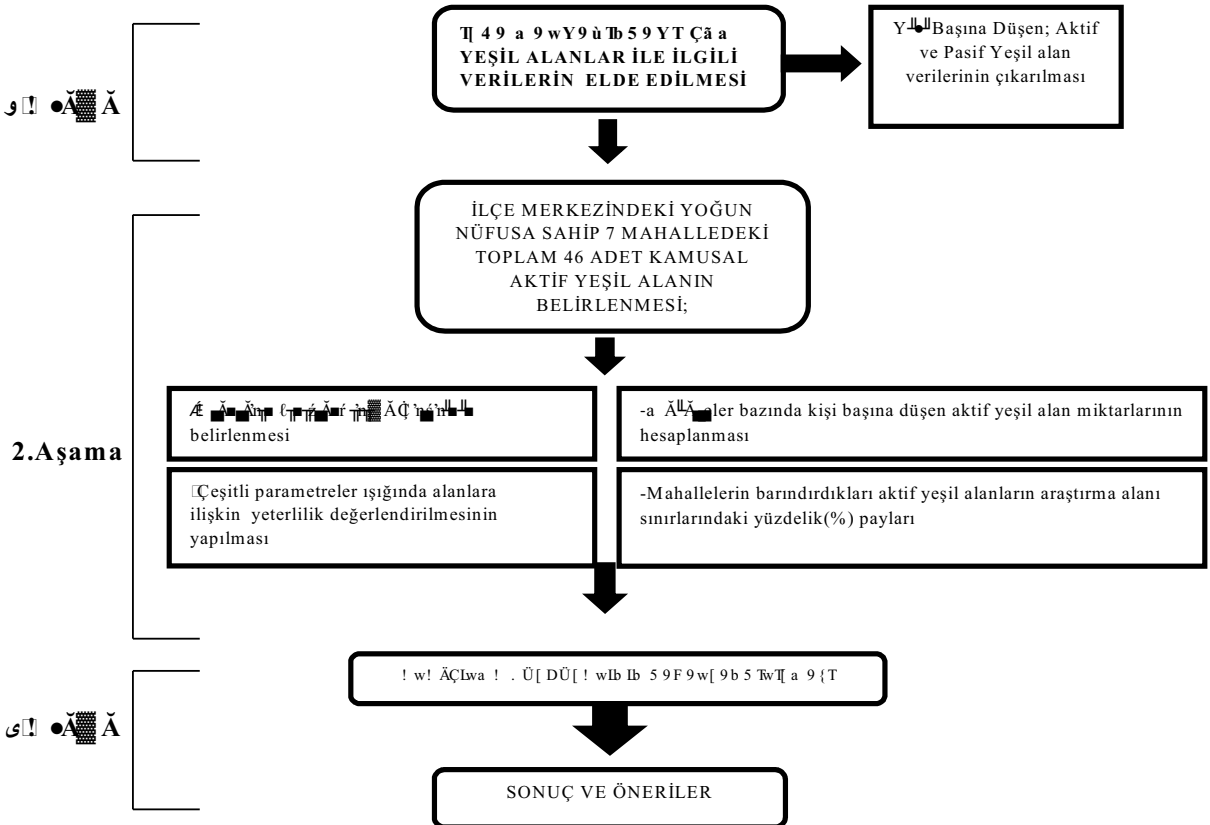
46 adet alan tür bakımından incelendiğinde 23 adet cep parkı, 23 adet mahalle parkı ve 1 adet semt parkı niteliğinde alanın varlığı görülmektedir. Tek mevcut semt parkı aktif yeşil alanların %67.22'sini barındıran en yüksek nüfusa sahip Muratbey Mahallesi'nde bulunmakta, ikinci en yüksek nüfusa sahip olmasına rağmen aktif yeşil alanların %1.1'ini barındıran Atatürk Mahallesi'nde ise sadece cep parkı niteliğinde 3 adet alan bulunduğu görülmektedir. Sonuç olarak Torbalı İlçesindeki aktif yeşil alanların bir sistem dahilinde ve homojen bir biçimde dağılım göstermediği açıkça gözlenmektedir. Gerçekleştirilecek çalışmaların, nüfusla orantılı olarak mahallelerde eşit dağılım göstermesi gerekmektedir. İlk olarak kişi başına düşen yeşil alan miktarı 0.14 m2 ile son sırada yer alan Atatürk Mahallesi'nde yeni aktif yeşil alanların yapımına zaman kaybetmeden başlanması gerekmektedir.

A kalite sınıfındaki parkların tamamı mahalle parkı türünden olup, cep parklarından hiçbiri B kalite sınıfının üzerine çıkamamaktadır. B kalite sınıfındaki bu parklar incelendiklerinde ise çoğunun yalnızca

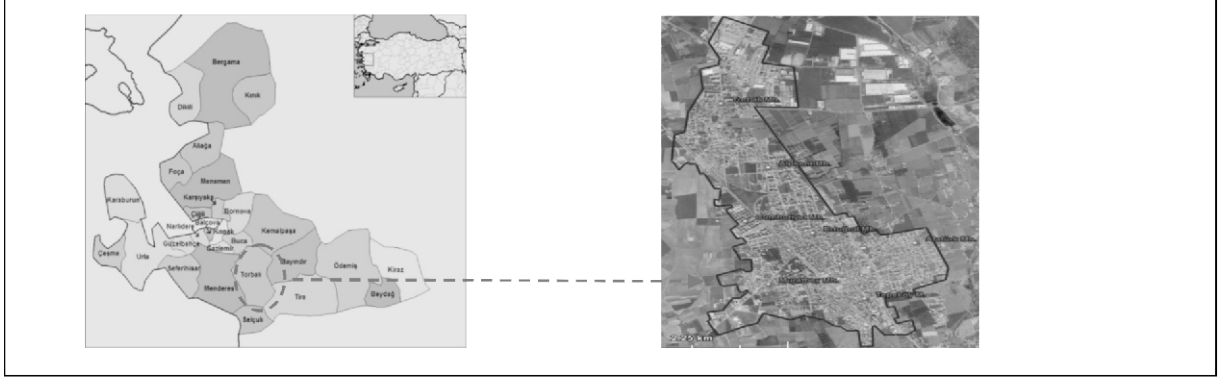
çocuk oyun aleti içermekten öteye gidemediği görülmektedir. Ayrıca araştırma materyalini oluşturan 46 adet alanın içeriği incelendiğinde; 35 tanesinde çocuk oyun elemanı bulunduğu görülmekte ve bu da çocuk oyun aleti koyarak aktif yeşil alan oluşturma fikrinin baskın olduğu sonucunu doğurmaktadır. İlçe genelinde hayvanat ve/veya botanik bahçesi, topluma açık veya özel kullanıma yönelik çatı bahçesi bulunmamaktadır. İlçe genelinde bir kilometre uzunlukta bir adet bisiklet yolu bulunmakta fakat yapılan İZBAN çalışması sebebiyle bu alan halihazırda işlevini yerine getiremediğinden dolayı araştırma kapsamı dışında tutulmaktadır. İlçeye yeni bisiklet yolları yapılmalı bu yollar yeşil ağ sistemi içerisinde bütüncül bir yaklaşımla ele alınıp birbirleri ile bağlantılı olmalıdır.

Torbalı kentinde araştırmaya konu olan alanların yalnızca sınırlı bir kısmı tasarım ürünü ve işlevsel kullanımları bünyesinde barındırmaktadır. Yapılacak topluma açık aktif yeşil alanların bireylerin sosyal, kültürel, psikolojik ihtiyaçlarına karşılık verebilecek nitelikte alanlar olmasına özen gösterilmelidir. Tüm bu çalışmalardan ve mevcut alanların iyileştirme çalışmalarından sağlıklı sonuçlar elde edilebilmesi için yerel yönetimde peyzaj mimarı istihdam edilmeli ve bu alanlar peyzaj mimarı/mimarları tarafından planlanmalı ve hayata geçirilmelidir.

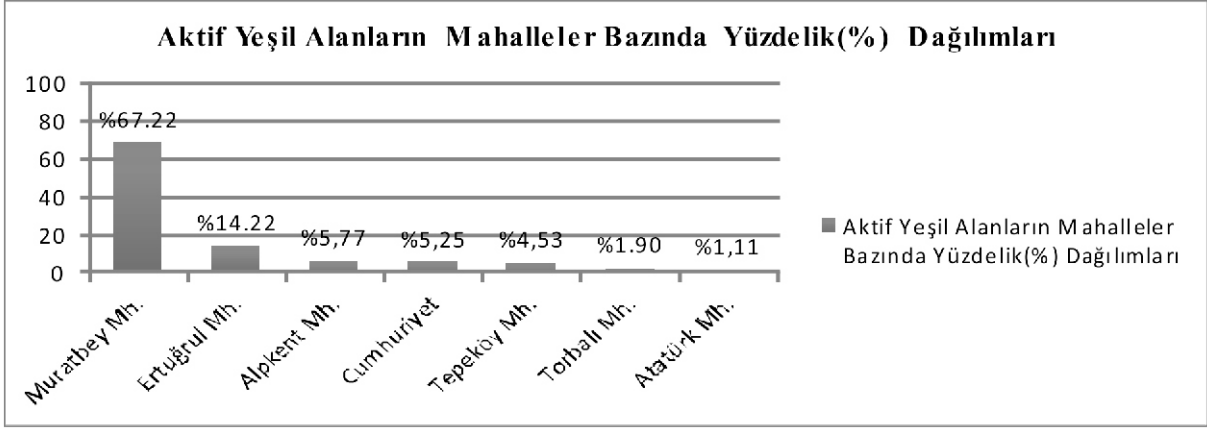
Şekil 1. Araştırma Yönteminin Akış Şeması



Şekil 2. Araştırma Alanının Konumu



Şekil 3. Aktif Yeşil Alanların Mahalleler Bazında %'lik Dağılımları



Çizelge 1. Araştırma Alanındaki Aktif Yeşil Alanların Mevcut Kalite Düzeyi Ve Nitelikleri

Yeterlilik Sınıfı	A+	A	B	C	D
Mevcut Kalite Düzeyi	Prestij Alan	İyi	Orta	Kötü	Sağlıksız/ Kullanılması tehlikeli
Niteliği	Kullanıcıların istek ve ihtiyaçlarına cevap verme, çekim noktası olma özelliğinde, donatı, bakım, işlevsellik, tasarım yönünden iyi.	Donatı, bakım, işlevsellik, yönünden iyi, tasarım yönü gelişmiş veya az gelişmiş.	Donatı, bakım, işlevsellik, yönünden orta düzeyde, tasarım açısından yetersiz.	Donatı, bakım, işlevsellik, yönünden kötü, tasarım yönü bulunmamakta.	Donatı, bakım, işlevsellik, yönünden çok kötü, tasarım yönü bulunmamakta,  Kullanılması sakıncalı/ tehlikeli.

Çizelge 2. Tüm İlçe Sınırları İçerisindeki Mevcut Yeşil Alan Miktarı

İlçe Nufusu	Aktif Yeşil Alan(m <sup>2</sup> )	Pasif Yeşil Alan(m <sup>2</sup> )	Toplam Yeşil Alan(m <sup>2</sup> )	Kişi Başına Düşen Yeşil Alan (m <sup>2</sup> )	Toplam Park Adedi
122.200	503.410	340.500	843.910	6.92	128

**Çizelge 3.** Araştırma Sınırları İçerisindeki Mahallelerdeki Mevcut Aktif Yeşil Alan Miktarları

Mahalle	Nüfus	Aktif Yeşil Alan(m2)	Kişi/m2
Atatürk	11.348	1.700	0.14
Cumhuriyet	8.385	8.000	0.95
Ertuğrul	12.467	21.668	1.70
Muratbey	9.976	102.370	10.26
Tepeköy	5.472	6.900	1.26
Torbalı	10.543	2.900	0.27
Alpkent	5.944	8.800	1.48
<b>Toplam</b>	<b>64.135</b>	<b>152.270</b>	<b>2.36</b>

**Çizelge 4.** Alanlar Bazında Kalite Sınıflandırması Ve Buldukları Mahallelere İlişkin Tablo

Kalite Sınıfı	A+			A				B					C			D		
	P11 P17 P21	P38 P40	P5 P10	P15 P18	P27	P39 P41 P42	P1 P3 P6 P7 P8 P9	P12 P14 P19 P20 P22	P23 P24 P25 P26 P28	P37	P40 P43 P45 P46 P47	P2	P13	P29 P30 P31	P32 P33 P34 P35 P36	P4	P44	
Mah.	M1	M2	M3	M1	M5	M2	M3	M1	M5	M2	M6	M3	M1	M7	M4	M3	M6	

**Çizelge 5.** Araştırma Materyalini Oluşturan Alanların Türleri ve İçerisinde Barındırdığı Tematik Nitelik, Donatı ve Donanımların Varlığı

Alan Kodu	Adı	Türü	Mahallesi	Y.S.*	İçeriği												
					Ç.O.A.*	F.A.*	S.A.*	Y.P.*	E.A.*	P.M.*	B.*	H.B.- B.B.*	YH.*	Ç.B.*			
P1	Alpkent 5069	Cep Park	Alpkent	B	+	-	-	-	-	-	-	-	-	-	-	-	-
P2	Alpkent 5147sok	Cep Park	Alpkent	C	+	-	-	-	-	-	-	-	-	-	-	-	-
P3	Alpkent Durak Parkı	Cep Park	Alpkent	B	+	-	-	-	-	-	-	-	-	-	-	-	-
P4	1004 Sokak Parkı	Cep Park	Alpkent	D	+	-	-	-	-	-	+	-	-	-	-	-	-
P5	Alpkent Muhtarlık	Mahalle Parkı	Alpkent	A	-	-	-	-	-	-	+	+	-	-	-	-	-
P6	Anadolu Lisesi Park	Mahalle Parkı	Alpkent	B	+	-	-	-	-	-	+	+	-	-	-	-	-
P7	Alpkent 1025	Cep Park	Alpkent	B	+	-	-	-	-	-	-	-	-	-	-	-	-

P8	Yeşilyuva	Cep Park	Alpkent	B	+	-	-	-	-	-	-	-	-	-
P9	Hilal Park	Cep Park	Alpkent	B	+	-	-	-	-	-	-	-	-	-
P10	Fevzi Çakmak Parkı	Mahalle Parkı	Alpkent	A	+	+	-	+	-	+	+	-	-	-
P11	Aquapolis	Mahalle Parkı	Muratbey	A+	-	-	-	-	-	-	-	-	+	-
P12	Davut Kızrak	Cep Park	Muratbey	B	+	+	-	-	-	-	-	-	-	-
P13	Gizem Adalı	Cep Park	Muratbey	C	-	-	-	-	-	-	+	-	-	-
P14	Haluk Alpsü	Mahalle Parkı	Muratbey	B	+	-	-	-	-	-	-	-	-	-
P15	Stadyum	Mahalle Parkı	Muratbey	A	-	-	+	-	-	-	-	-	-	-
P16	Hamini Yeri	Cep Park	Muratbey	B	+	-	-	-	-	+	-	-	-	-
P17	Koruluk	Semt Parkı	Muratbey	A+	+	+	+	+	-	+	+	-	-	-
P18	Şehitlik Parkı	Mahalle Parkı	Muratbey	A	+	-	-	-	-	+	+	-	-	-
P19	Önder Park	Cep Park	Muratbey	B	+	-	-	-	-	+	-	-	-	-
P20	Ssk Park	Cep Park	Muratbey	B	+	-	-	-	-	-	-	-	-	-
P21	Gazi Parkı	Mahalle Parkı	Muratbey	A+	+	-	-	+	-	+	+	-	-	-
P22	Yeşilke nt Parkı	Mahalle Parkı	Muratbey	B	+	-	+	-	-	-	-	-	-	-
P23	Arkatlı Çarşısı	Mahalle Parkı	Tepeköy	B	-	-	-	-	-	-	+	-	-	-



P24	Barış Manço Parkı	Cep Park	Tepeköy	B	+	-	-	-	-	-	-	-	-	-
P25	Hava Kurumu Parkı	Cep Park	Tepeköy	B	+	-	-	-	-	-	-	-	-	-
P26	İtfaiye Arkasındaki Park	Mahalle Parkı	Tepeköy	B	-	-	-	-	-	-	+	-	-	-
P27	İstasyon Tepeköy	Mahalle Parkı	Tepeköy	A	+	+	-	+	-	+	-	-	-	-
P28	Yedi Eylül	Cep Park	Tepeköy	B	+	-	-	-	-	-	+	-	-	-
P29	Atatürk Mah. 75.Yıl Parkı	Cep Park	Atatürk	C	+	-	-	-	-	-	-	-	-	-
P30	Atatürk Mahallesi 1539 Sok. Parkı	Cep Park	Atatürk	C	+	-	-	-	-	-	-	-	-	-
P31	Fatih Yanı	Cep Park	Atatürk	C	-	-	-	-	-	+	+	-	-	-
P32	Barış Yapı	Mahalle Parkı	Cumhuriyet	C	-	-	-	-	-	-	-	-	-	-
P33	Barış Yapı Park 1	Mahalle Parkı	Cumhuriyet	C	-	-	-	-	-	-	-	-	-	-
P34	Barış Yapı Park 2	Cep Park	Cumhuriyet	C	-	-	-	-	-	-	-	-	-	-
P35	Barış Yapı Park 3	Mahalle Parkı	Cumhuriyet	C	+	-	-	-	-	-	+	-	-	-
P36	Barış Yapı Park 4	Mahalle Parkı	Cumhuriyet	C	-	-	-	-	-	-	-	-	-	-
P37	Ada Yağmur Alp Parkı	Mahalle Parkı	Ertuğrul	B	+	+	-	-	-	-	+	-	-	-
P38	Masal Dünyası	Mahalle Parkı	Ertuğrul	A+	+	-	-	+	-	+	+	-	-	-
P39	Mümin Mescid Parkı	Mahalle Parkı	Ertuğrul	A	+	-	+	-	-	+	+	-	-	-



P40	Engelsiz Yaşam Parkı	Mahalle Parkı	Ertuğrul	A+	+	+	+	+	+	+	-	-	-	-
P41	Sadık İleri Parkı	Mahalle Parkı	Ertuğrul	A	+	-	-	-	-	+	-	-	-	-
P42	Boşnak Park	Mahalle Parkı	Ertuğrul	A	+	+	-	-	-	+	+	-	-	-
P43	Aydın Sezer Parkı	Mahalle Parkı	Torbali	B	+	+	-	-	-	-	+	-	-	-
P44	Dede Parkı	Cep Park	Torbali	D	+	-	-	-	-	-	-	-	-	-
P45	Macırlar 5048 Sok. Parkı	Cep Park	Torbali	B	+	-	-	-	-	-	+	-	-	-
P46	Torbali 5135 Sokak Parkı	Cep Park	Torbali	B	+	-	-	-	-	-	+	-	-	-

(\* **Y.S.:** Yeterlilik Sınıfı, **Ç.O.A.:** Çocuk Oyun Aleti, **F.A.:** Fitnes Aleti, **S.A.:** Spor Alanı (Basketbol, Voleybol, Paten.), **Y.P.:** Yürüyüş Parkuru, **E.A.:** Engelli Aletleri, **P.M.:** Piknik Masası, **B.:** Bank, **H.B.-B.B.:** Hayvanat Bahçesi ve Botanik Bahçesi, **Y.H.:** Yüzme Havuzu, **Ç.B.:** Çatı Bahçesi)

## KAYNAKLAR

- Hepcan, Ş., A. Kaplan, E. V. Küçükbaş, M. B. Özkan, 2001 Kemalpaşa (İzmir) Kentsel Dış Mekanlarının Yeterliliği Üzerine Bir Araştırma, Ege Üniversitesi Ziraat Fakültesi Dergisi, İzmir, Sayfa: 143-150
- İzmir Bölge Planı 2010-2013, 2010. İzmir Kalkınma Ajansı, İzmir Bölge Planı 210-2013 İlçe Toplantıları Torbali Özet Raporu, Sayfa: 2.
- T.C. Torbali Kaymakamlığı, 2013. T.C. Torbali Kaymakamlığı İlçenin Tanıtımı. [http://www.torbali.gov.tr/default\\_B0.aspx?content=1017](http://www.torbali.gov.tr/default_B0.aspx?content=1017), Erişim tarihi: 24.09.2013
- Turna, 2012 Kent Ormancılığı; Kentsel Alanların Bitkilendirilmesi Sunumu, Karadeniz Teknik Üniversitesi, Orman Fakültesi, Trabzon
- Özkan, B., E. V. Küçükbaş, A. Kaplan, Ş. Hepcan, E. Malkoç Yiğit, H. Sönmez. 2003. Muğla Kenti Kamusal Dış Mekanları Bağlamında Master Plan Çalışması, Ege Üniversitesi, Ziraat Fakültesi, Peyzaj Mimarlığı Bölümü, İzmir.

## Sorumlu Yazar

Hafize Gülden BOLATOĞLU  
bayragulden@gmail.com

Ege Üniversitesi Ziraat Fakültesi,  
Peyzaj Mimarlığı Bölümü,  
35100 Bornova, İzmir,

Geliş Tarihi : 23.10.2013  
Kabul Tarihi : 12.12.2013